

Плод как объект родов

ПРАКТИЧЕСКОЕ ЗАНЯТИЕ



Доношенный плод

Доношенным считают плод, родившийся в 37 и до 42 нед. гестации. Средняя масса тела доношенного плода составляет 3500 г, а его длина - 50 см.

Зрелый плод имеет достаточно развитый подкожный жировой слой, розовую кожу, плотные хрящи ушных раковин и носа, волосы на голове длиной 2-3 см.

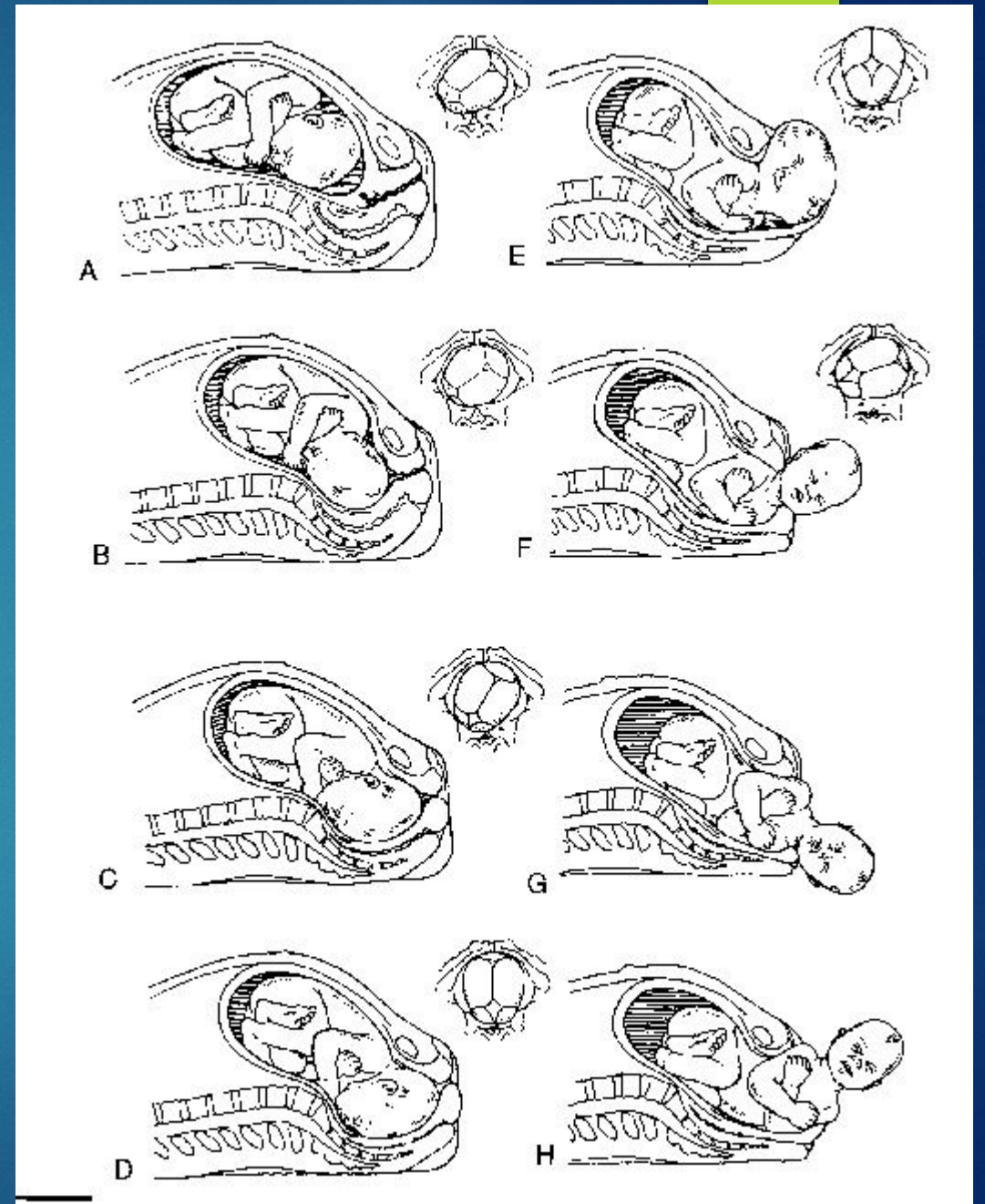
Пушок (лат. - /lanugo) сохранен только на плечевом поясе и в области лопаток; пупочное кольцо расположено посередине между лоном и мечевидным отростком.

У мальчиков яички опущены в мошонку, у девочек клитор и малые половые губы прикрыты большими половыми губами.

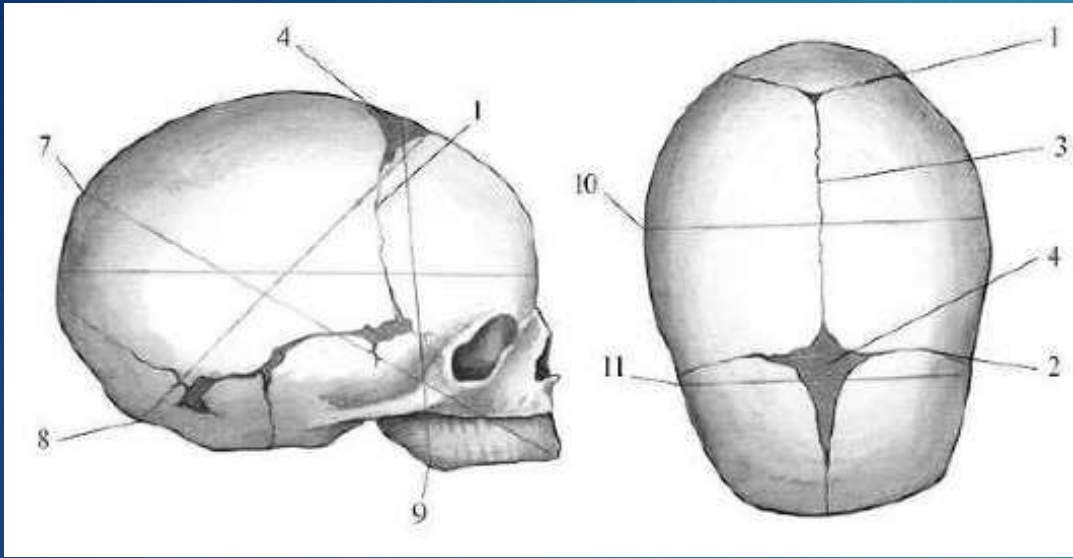


Наибольшее внимание уделяют головке плода.

- во время родов именно головка ввиду своей объемности и плотности встречает наибольшие препятствия со стороны родовых путей;
- от плотности и подвижности костей черепа в значительной мере зависит возможность родовой травмы матери (повреждение родовых путей) и плода (внутричерепные кровоизлияния);
- опознавательные пункты на головке (стреловидный шов, большой и малый роднички) используют в диагностических целях в процессе родов, так как в головном предлежании плода происходит около 96% всех родов.



Череп новорожденного.



Череп новорожденного. 1 - ламбдовидный шов; 2 - венечный шов; 3 - сагиттальный шов; 4 - большой родничок; 5 - малый родничок; 6 - прямой размер; 7 - большой кривой размер; 8 - малый кривой размер; 9 - вертикальный размер; 10 - большой поперечный размер; 11 - малый поперечный размер

Малый кривой размер - от подзатылочной ямки до переднего угла большого родничка; равен 9,5 см. Окружность головки, соответствующая этому размеру, наименьшая и составляет 32 см.

Средний кривой размер - от подзатылочной ямки до волосистой части лба; равен 10,5 см. Окружность головки по этому размеру равна 33 см.

Большой кривой размер - от подбородка до наиболее отдаленной точки затылка; равен 13,5 см. Окружность головки по большому кривому размеру - наибольшая из всех окружностей и составляет 40 см.

Прямой размер - от переносицы до затылочного бугра; равен 12 см. Окружность головки по прямому размеру - 34 см.

Вертикальный размер - от верхушки темени (макушка) до подъязычной кости; равен 9,5 см. Окружность, соответствующая этому размеру, составляет 32 см.

Большой поперечный размер - наибольшее расстояние между теменными буграми - 9,5 см.

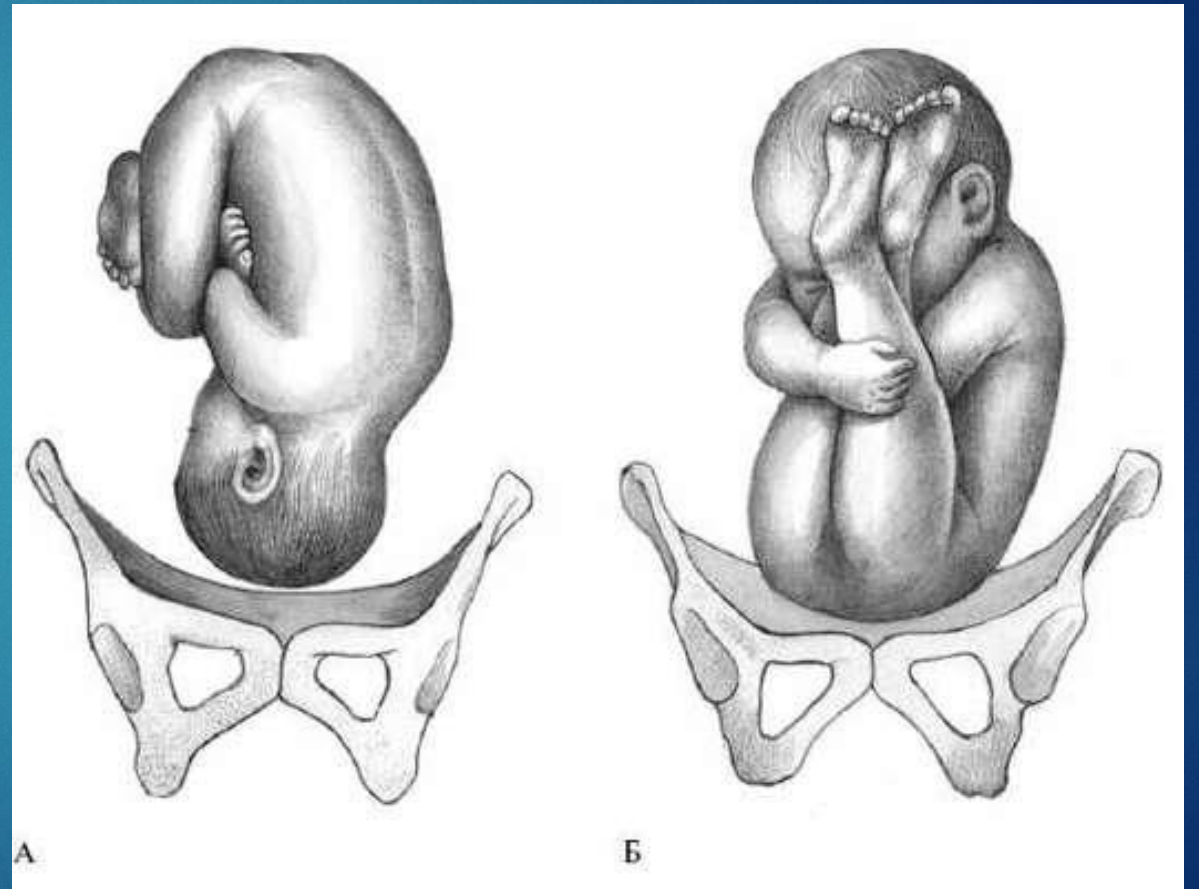
Малый поперечный размер - расстояние между наиболее отдаленными точками венечного шва - 8 см.

Положение плода

Положение плода (*situs*) - отношение продольной оси плода к продольной оси (длиннику) матки.

Различают :

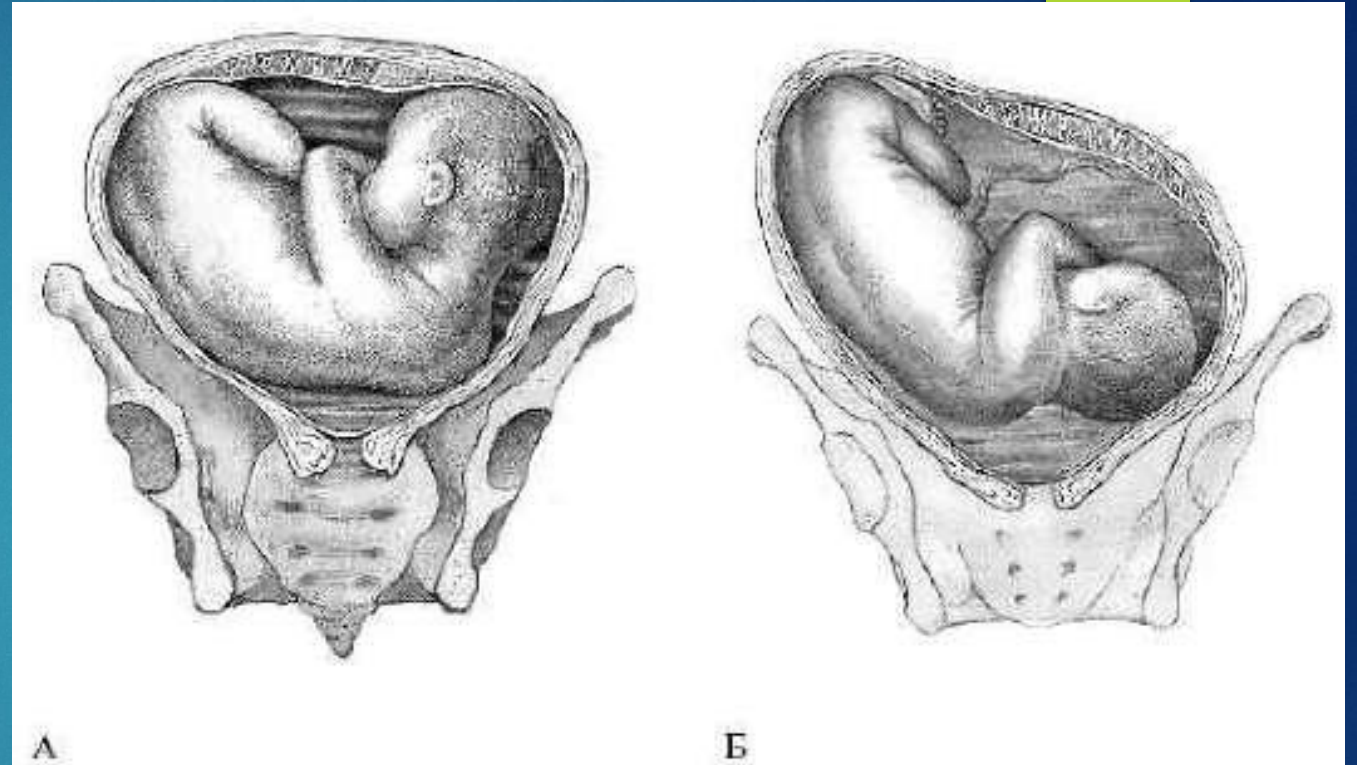
- **Продольное положение плода** (*situs longitudinalis*) - продольная ось плода (линия, проходящая от затылка до ягодиц) и продольная ось матки совпадают;
- **поперечное** (*situs transversus*;) - продольная ось плода пересекает продольную ось матки под углом, близким к прямому;
- **косое** (*situs obliquus*) - продольная ось плода образует с продольной осью матки острый угол.



Продольное положение плода. А - продольное головное; Б - продольное тазовое

Позиция плода

Отличием косого положения от поперечного является местонахождение одной из крупных частей плода (таз или головка) по отношению к гребням подвздошных костей. При косом положении плода одна из его крупных частей располагается ниже гребня подвздошной кости.

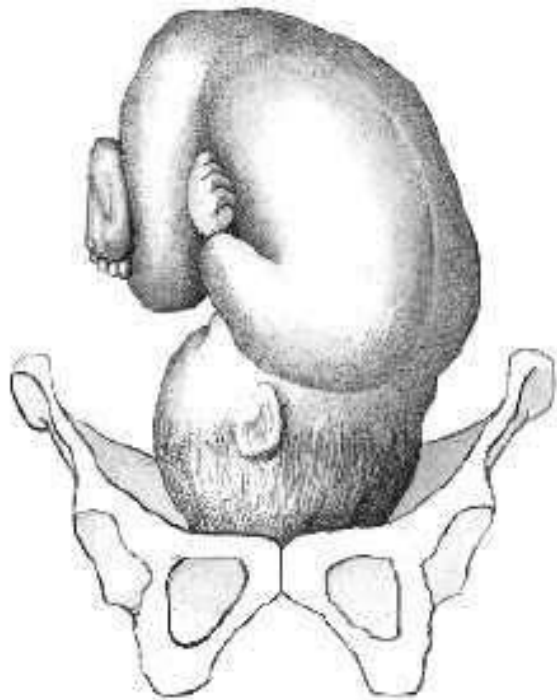


Поперечное и косое положение плода.

А - поперечное положение плода, вторая позиция, передний вид;

Б - косое положение плода, первая позиция, задний вид

Позиция плода.



А



Б

Позиция плода.

А - первая позиция, передний вид;

Б - первая позиция, задний вид

Вид позиции (visus) - отношение спинки плода к передней или задней стенке матки. Если спинка обращена кпереди - передний вид позиции, если кзади - о заднем виде

Предлежание плода (praesentatio) - отношение крупной части плода (головки или ягодиц) ко входу в малый таз. Если над входом в таз матери находится головка плода - предлежание головное), если тазовый конец, то предлежание тазовое

При поперечном и косом положениях плода позиция определяется по головке: головка слева - первая позиция, справа - вторая позиция.

Предлежащей частью (pars praevia) называется наиболее низко расположенная часть плода, которая первой проходит через родовые пути.

Виды тазового предлежания плода



Чисто ягодичное предлежание плода



Смешанное ягодичное предлежание плода



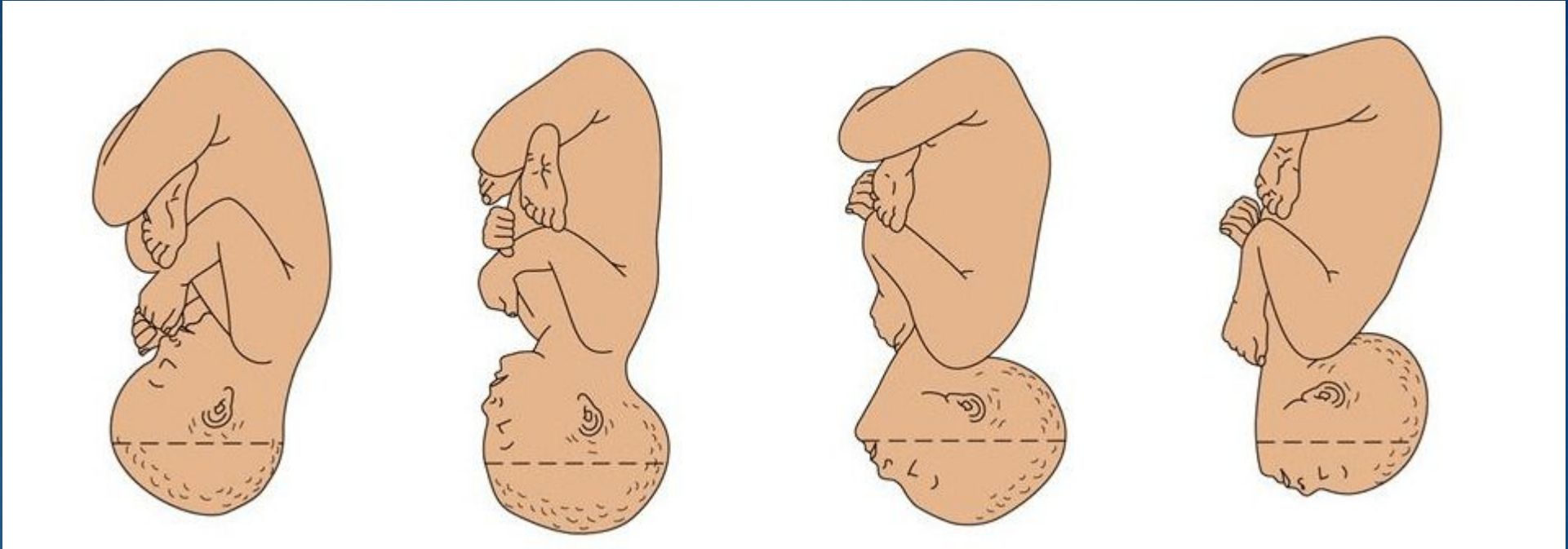
Ножное предлежание плода



Неполное ножное предлежание плода

Тазовое предлежание включает в себя чисто ягодичное (неполное), смешанное ягодично-ножное (полное) и ножное.

Головное предлежание



Головное предлежание бывает затылочным, переднеголовным, лобным, лицевым. Типичным является затылочное предлежание (сгибательный тип). При переднеголовном, лобном и лицевом предлежаниях головка находится в разгибании различной степени.

Приёмы Леопольда-Левицкого

При пальпации живота пользуются так называемыми наружными приемами акушерского исследования (приемы Леопольда), получившими всеобщее признание.

Первый прием. Цель его – определить высоту стояния дна матки и часть плода находящуюся в ее дне.

Второй прием. Цель его – определить позицию плода.

Третий прием. Цель его – определить характер предлежащей части (головка или ягодица).

Четвертый прием. Цель его – определить местонахождение предлежащей части (над входом в малый таз, во входе или глубже), в каком положении находится предлежащая головка (согнутом или разогнутом).

