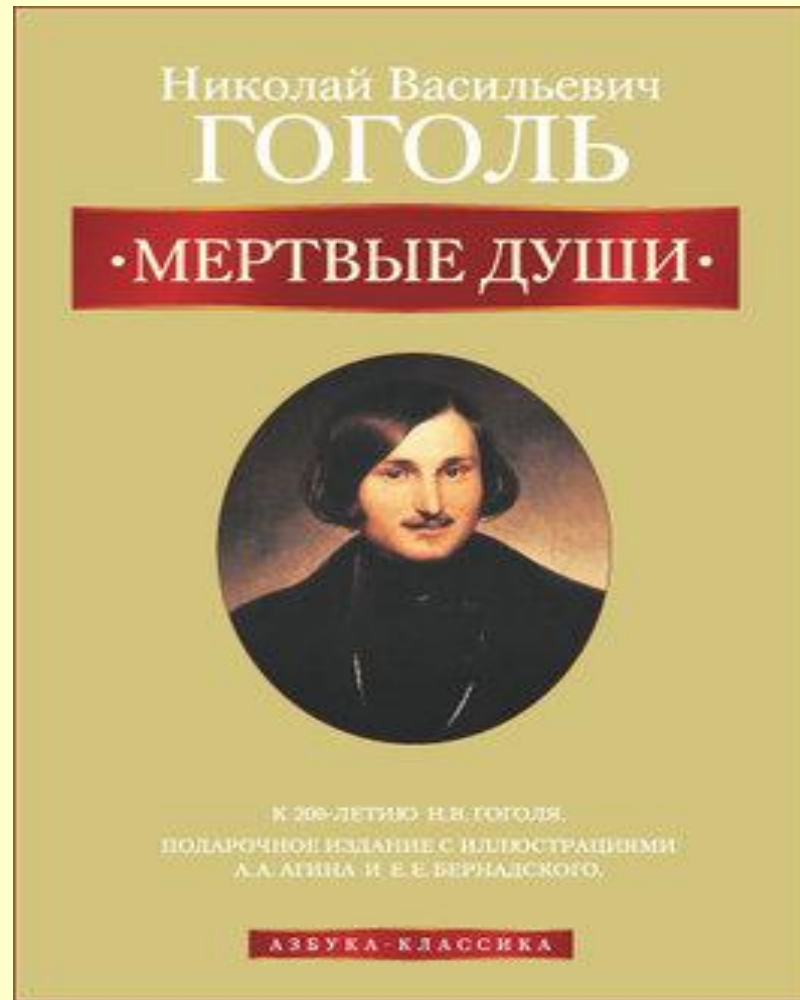


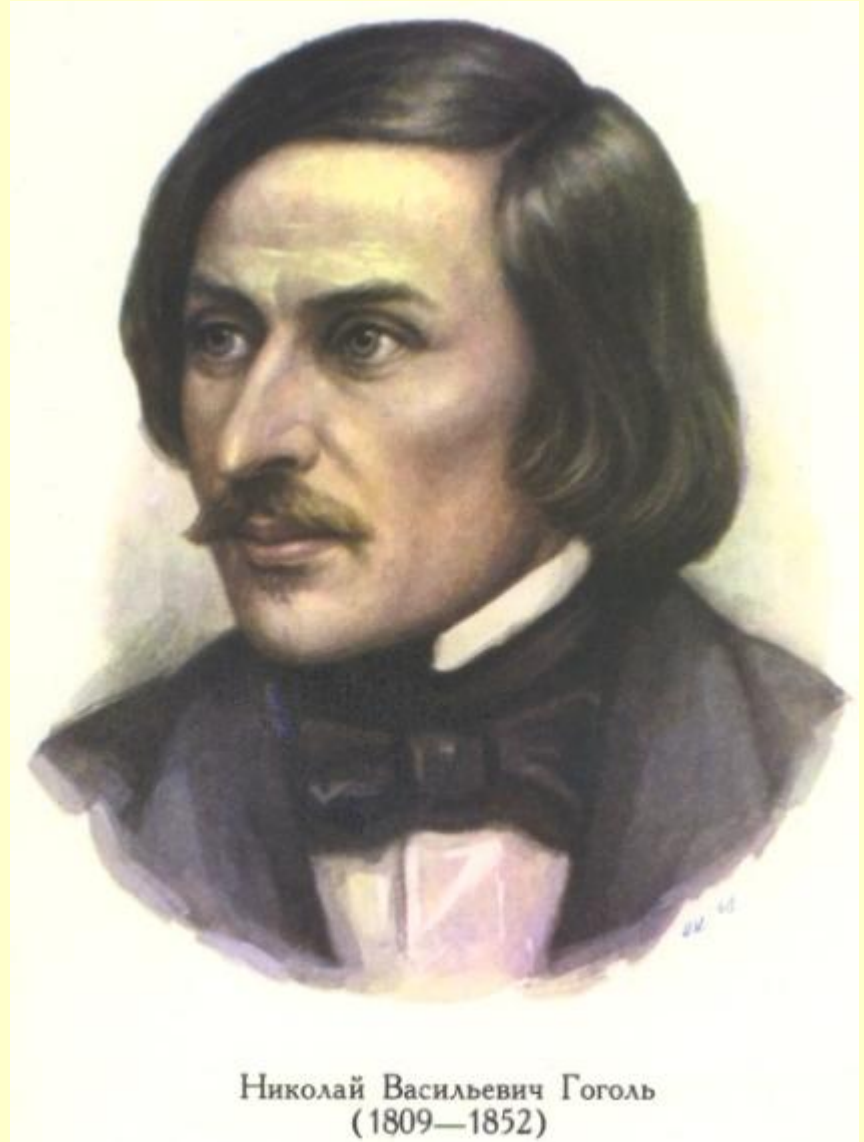
*Лирические отступления в  
поэме «Мертвые души»*



# Поэма «Мертвые души»

**Гоголь не пишет,  
а рисует; его  
изображения  
дышат живыми  
красками  
действительности.  
Видишь и  
слышишь их.**

**В. Г. Белинский**



Николай Васильевич Гоголь  
(1809—1852)

# Повесть о капитане Копейкине



**Роль этой повести в поэме двоякая: с одной стороны трагикомическая, с другой - социально-драматическая.**

# КОМИЗМ



**Чиновники,  
взволнованные  
необычайностью покупки  
их гостя, Павла Ивановича  
Чичикова/ тот скупил у  
окрестных помещиков  
мертвые души/, начинают  
гадать, кем является сам  
Чичиков и почему именно у  
НИХ ОН ПОЯВИЛСЯ.**

## Варианты ответов:

• переодетый Наполеон,

• фальшивомонетчик,

• похититель губернаторской дочки,

• переодетый разбойник капитан Копейкин





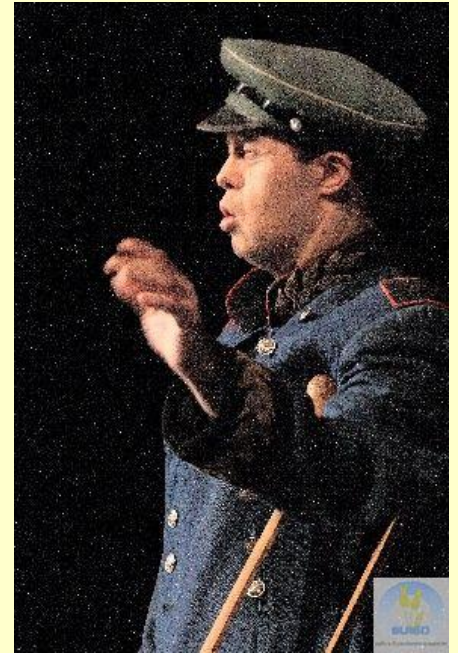
**Но!!**

**Капитан потерял  
руку и ногу в  
Бородинском  
сражении, а у  
Чичикова ведь две  
руки. Не может  
гость губернского  
города **И** быть  
опальным  
капитаном.**



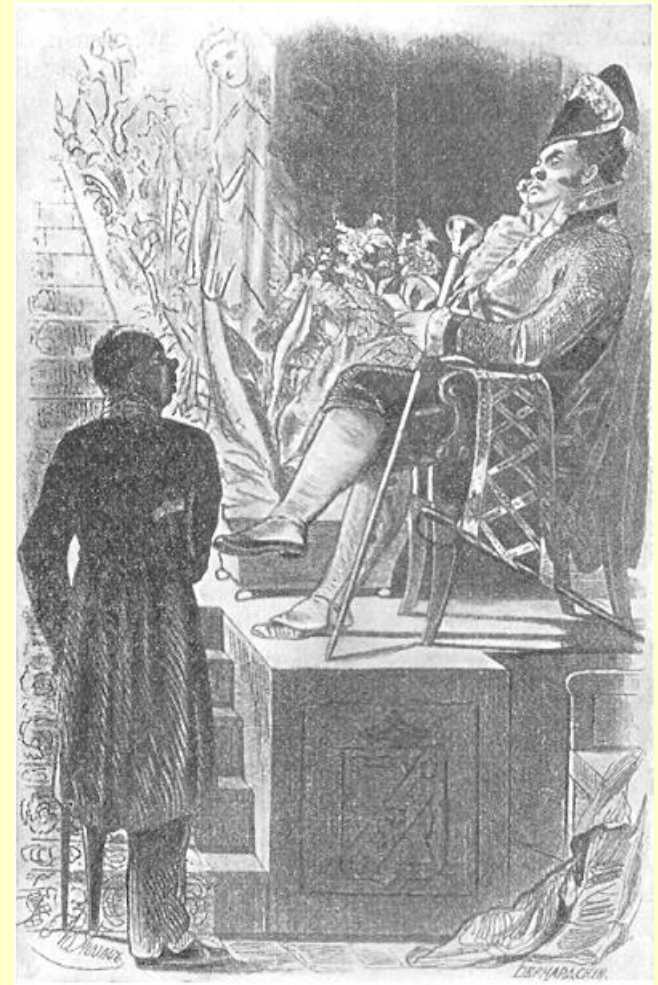
# трагизм

Копейкин - это человек, проливший кровь за любезное отечество, не дождался от властей даже пенсии, которая бы обеспечила его существование. Похоже, вся вина этого несчастного капитана в том, что он не умер от ран и стал балластом для государства. Тут уж не до смеха, когда читаешь историю героя. Бюрократия опутала все области русского быта и задушила всякую свободную инициативу. Человек вышел с ружьем на большую дорогу вовсе не от хорошей жизни и не от собственного злонравия.



**Н.В.Гоголь, вставляя  
эту повесть, как бы  
предупреждает власть  
имущих:**

**« Велико терпение  
обездоленных людей,  
но не беспредельно».**





# Народ в поэме





Мертвые крестьяне в поэме противопоставлены живым крестьянам с их бедным внутренним миром. Они наделены сказочными, богатырскими чертами.





## Народ в поэме



Нищета, пьянство, всеобщая лень,  
бестолковщина – так выглядит крепостная  
деревня. Мужик задавлен, но не утратил  
способности различать праведников и  
«небокоптителей».

# Образ России в поэме

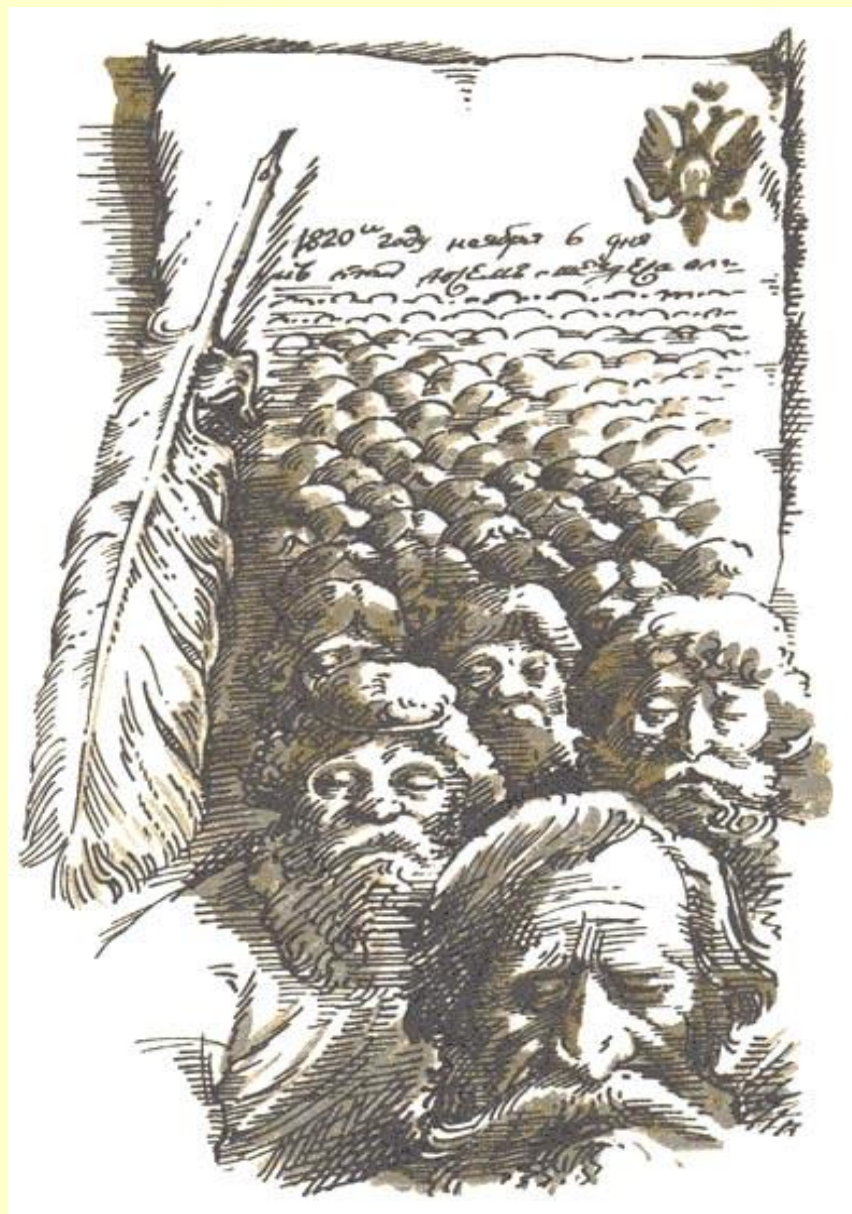
**Образ народа в поэме Гоголя постепенно перерастает в образ России. Здесь тоже просматривается противопоставление настоящей России идеальной будущей России.**





**Выразителем  
идеального будущего  
России является Россия,  
описанная в лирических  
отступлениях.**

**Здесь тоже представлен  
народ. Пусть народ этот  
состоит из «мертвых  
душ», но он обладает  
живым и бойким умом,  
это народ, «полный  
творящих способностей  
души...».**



**Продавая плотника  
Степана, помещик  
Собакевич описывает  
его так: «Ведь что за  
силища была!  
Служи он в гвардии,  
ему бы бог знает что  
дали, трех аршин с  
вершком ростом».**

# Образ России в поэме



«Русь! Русь!  
Вижу тебя...  
Открыто –  
пустынно и ровно  
все в тебе... ничто  
не обольстит и не  
очарует взора.  
Но какая же  
непостижимая,  
тайная сила  
влечет к тебе?»



**В лирических отступлениях автор обращается к «необъятному простору», «могучему пространству» русской земли.**



**Что пророчит сей необъятный простор? Здесь ли ... не родиться беспредельной мысли, какая ты сама без конца?**



# Образ России в поэме



**Здесь ли не быть богатырю, когда есть место, где развернуться и пройтись ему?**



**У! Какая сверкающая, чудная,  
незнакомая земле даль! Русь!**

# Образ дороги



**«Какое  
странное, и  
манящее, и  
несущее, и  
чудесное в  
слове:  
дорога!»**

# Образ дороги



Тема дороги — вторая важнейшая тема «Мертвых душ», связанная с темой России. Дорога — образ, организующий весь сюжет, и себя Гоголь вводит в лирические отступления как человека пути.



# Птица - тройка



Эх, тройка! Птица – тройка, кто тебя выдумал? Знать, у бойкого народа ты могла родиться, в той земле, что не любит шутить...

**Не так ли и ты, Русь, что бойкая, необгонимая  
тройка, несёшься?**



**Русь! Куда ж ты несёшься? Дай ответ. Не  
дает ответа.**







**Русь! Куда ж несёшься ты?**

**Чудным звоном заливаётся колокольчик...**

**летит мимо всё, что ни есть на земле...**

**и дают ей дорогу другие народы и  
государства.**



**« Велико  
терпение  
обездоленных  
людей, но не  
беспредельно».**



# Какова роль лирических отступлений?



- В них выражены глубоко личные размышления и переживания Гоголя.
- Они служат своеобразным комментарием и создают определенное настроение.
- Иногда они как бы замедляют ход повествования в интересных местах, что помогает держать читателя в напряжении.
- все лирические отступления развивают эту тему России.
- служат расширению художественного пространства, созданию целостного образа Руси

# Домашнее задание

