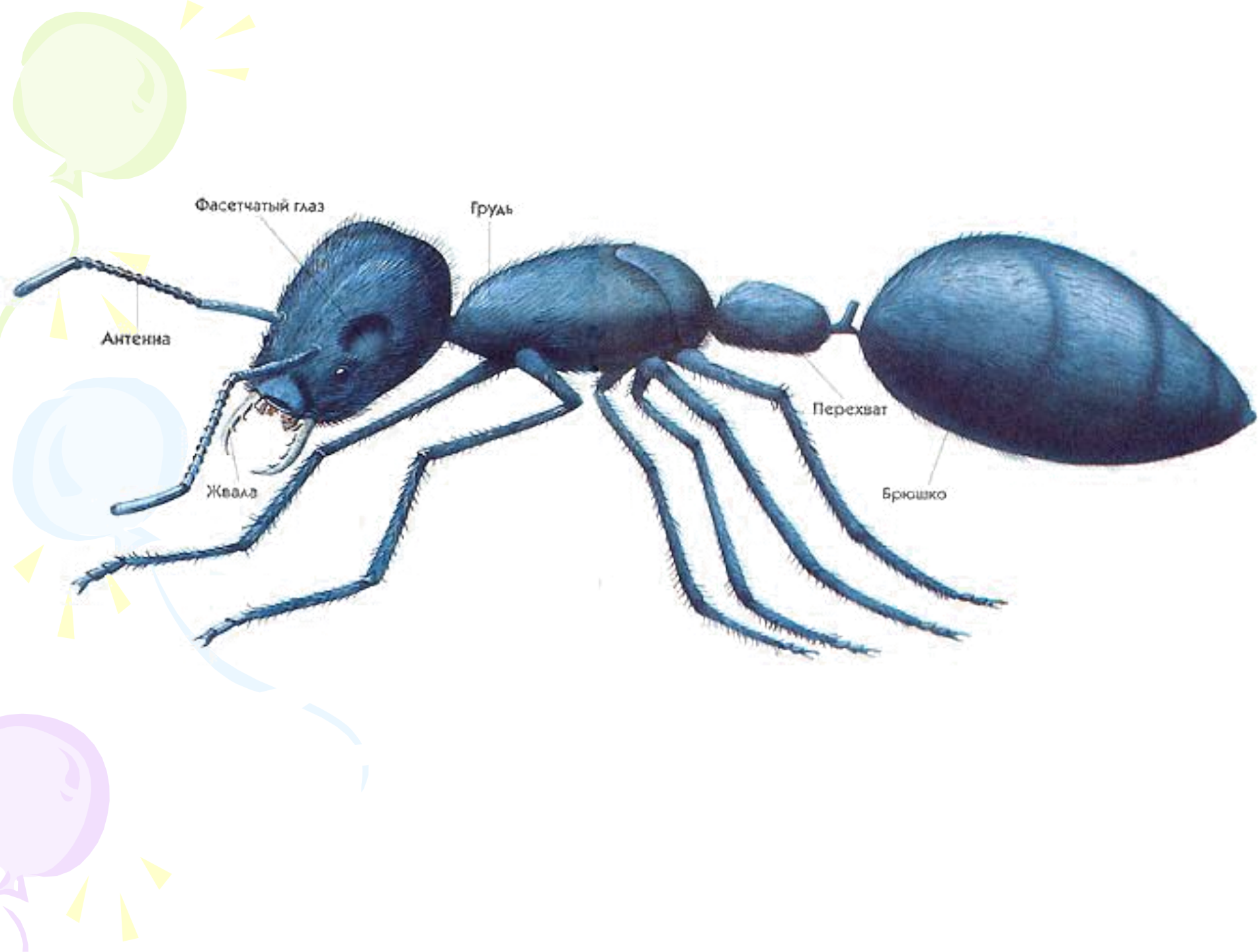


The background features several large, stylized, overlapping swirls in shades of purple, green, and light blue. Scattered throughout are numerous small, yellow, triangular shapes that resemble sun rays or confetti, adding a vibrant and dynamic feel to the design.

Муравьиная ЖИЗНЬ

**Один день из жизни
муравья**





Фасетчатый глаз

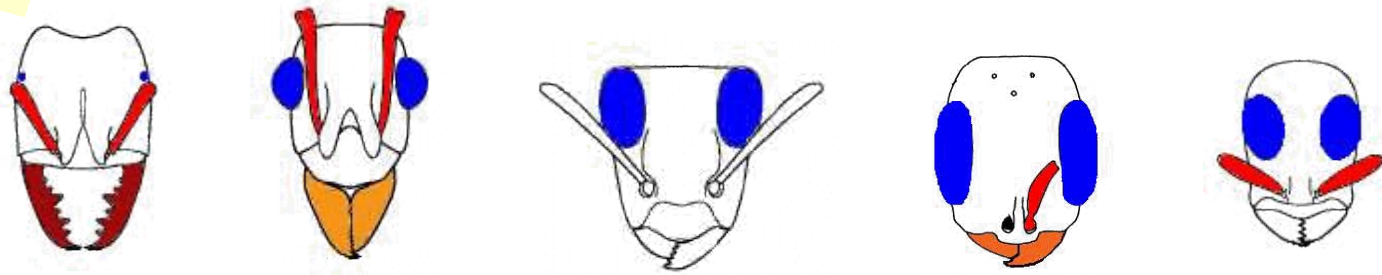
Грудь

Антенна

Жвала

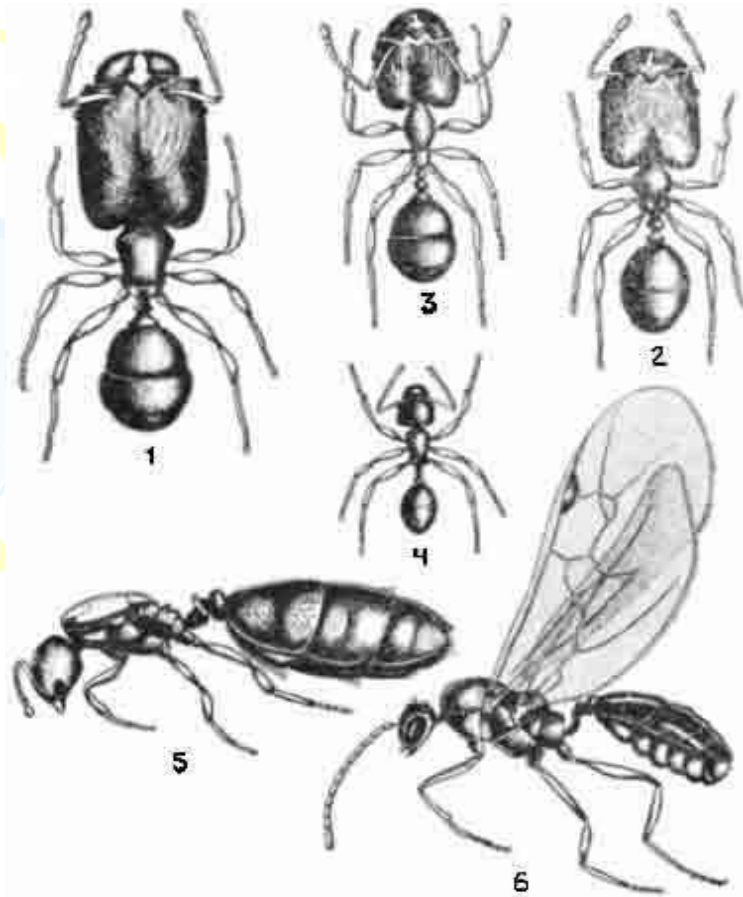
Перехват

Брюшко



Сравнение величины глаз (цвет условный)

- Голова у муравьёв весьма подвижна и очень важна в диагностике видовой принадлежности. Голова состоит из собственно головной капсулы, прикрепленных к ней пары усиков (антенн), двух фасеточных глаз, трех простых глазков и ротовых частей. Самые крупные глаза, занимающие почти половину головы отмечены у африканского рода *Santschiella*. Простые глазки всегда имеются у крылатых особей, а фасеточные глаза, хотя, обычно и имеются у всех трех каст, но у рабочих особей некоторых видов, живущих под землей (*Amblyopone*, *Ponera*, *Diplorhoptum* и др.) они могут быть редуцированы до нескольких фасеток, а у очень мелких *Leptanillinae* и большинства кочевников *Dorylinae* как рабочие, так и самки полностью лишены глаз и простых глазков.



- рабочие (1-4),
- самка (5)
- самец (6)

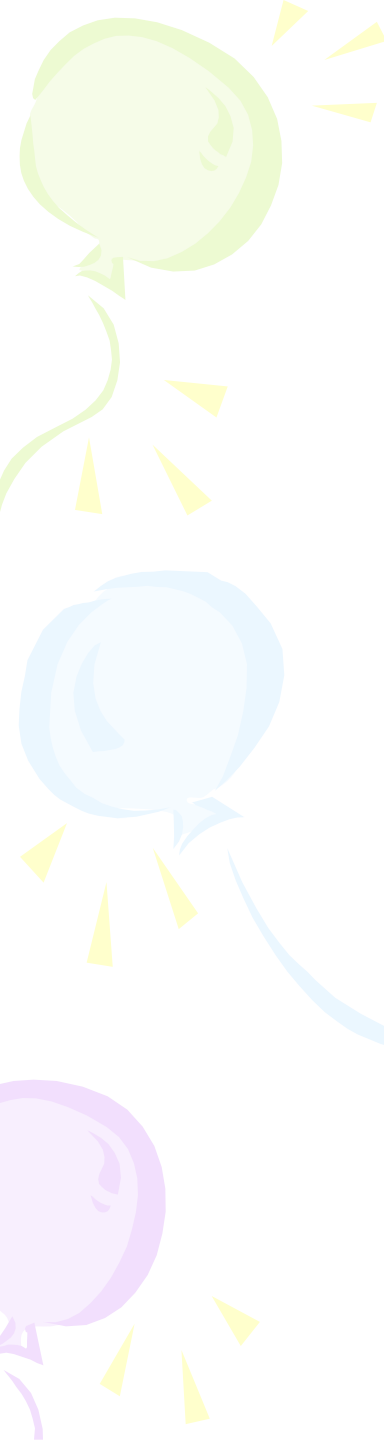


Just4You
www.j4u.ru









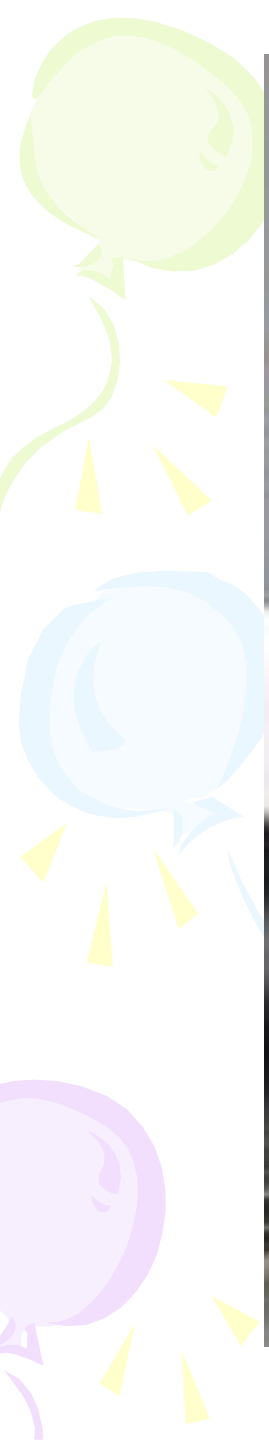
Где бы укусить...

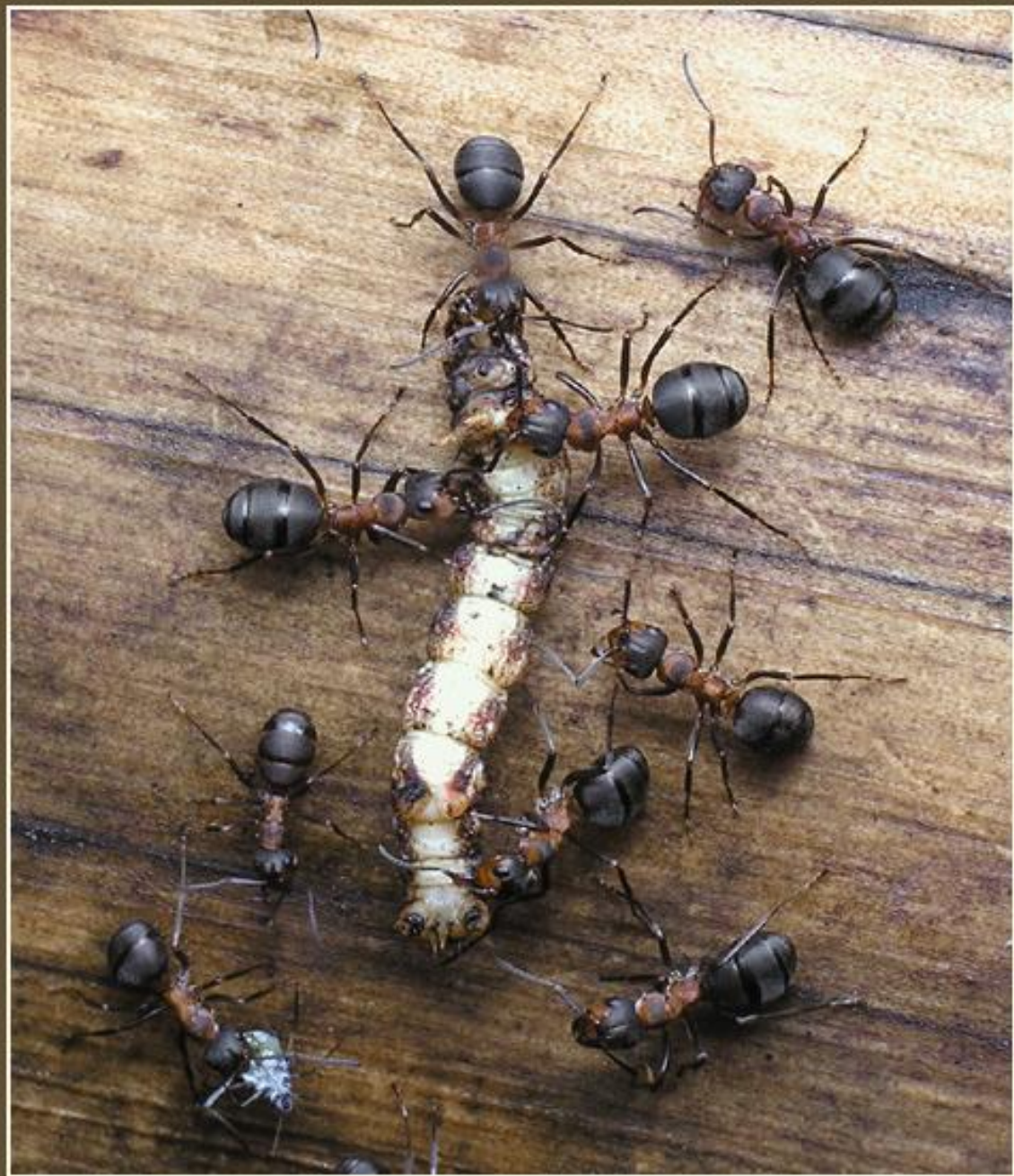


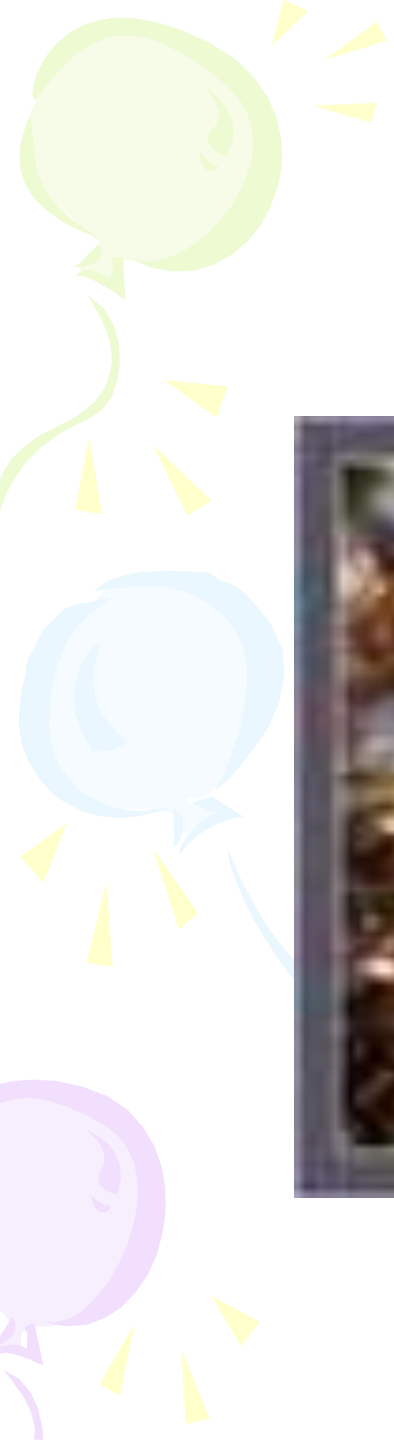


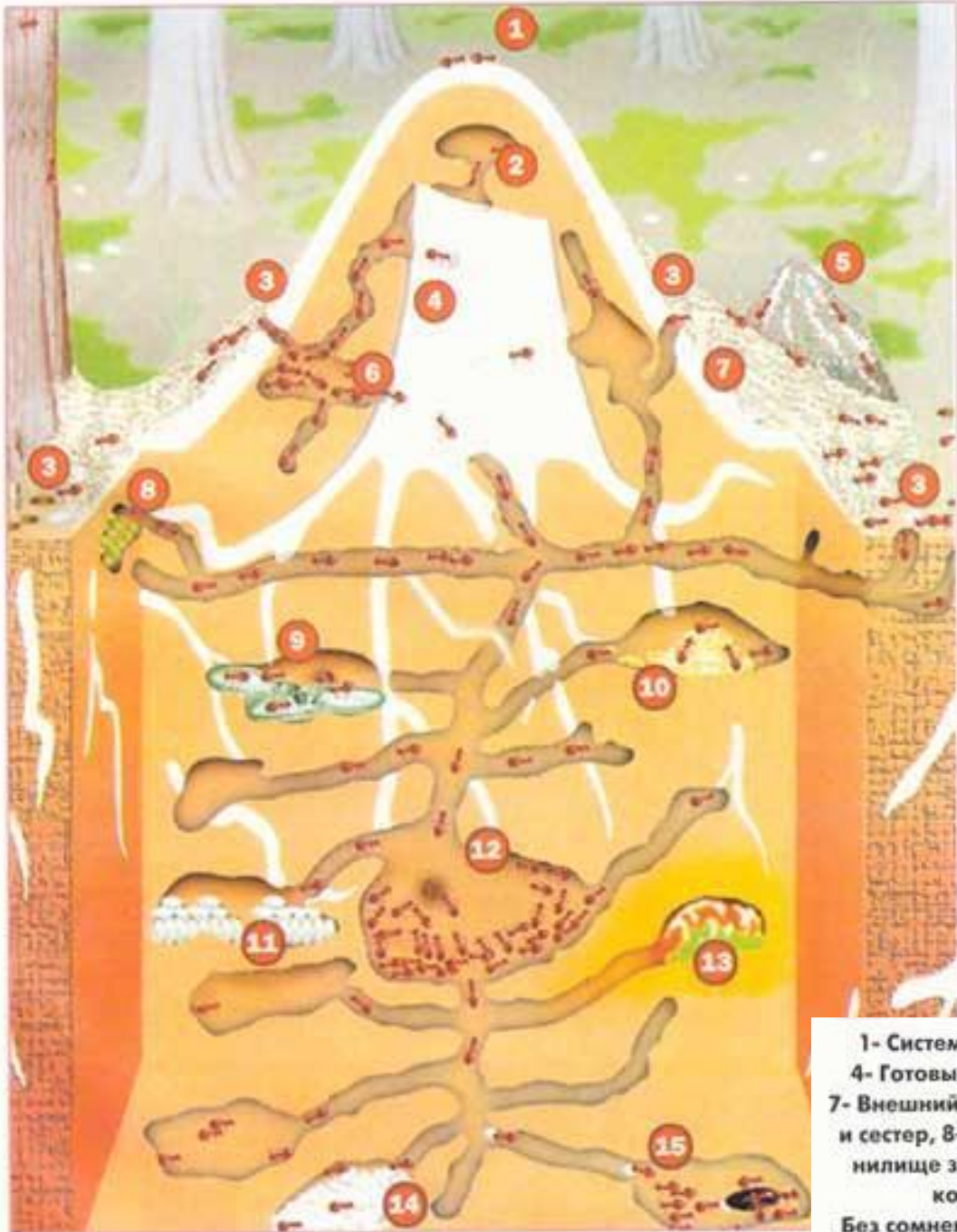
- Два рабочих муравья, предположительно рыжего лесного муравья **Formica rufa**, в позе угрозы, подогнув брюшко и раскрыв мандибулы. Ещё немного и от врага останутся только рожки, да ножки. В брюшке находится ядовитая железа, вырабатывающая сильнейшую муравьиную кислоту (HCOOH), смертельно опасную для мелких организмов. В расправленном виде протоки железы достигают 20 см. Муравьи *Formica* з. str. способны, сокращая мышцы резервуара, выбрасывать струю яда на расстояние около 15-20 см.



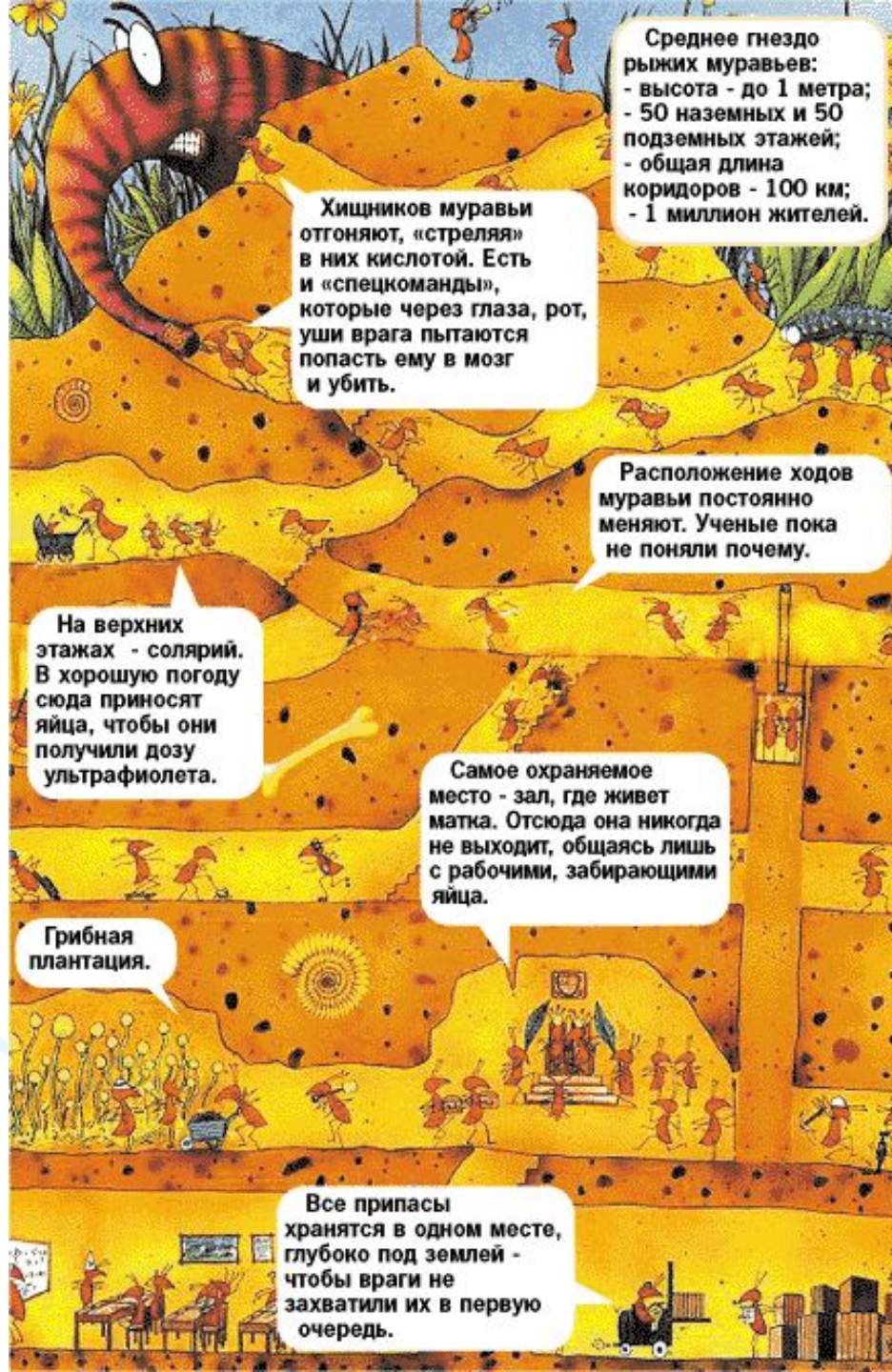








1- Система охлаждения воздуха, 2- Оранжерея, 3- Входы в муравейник, 4- Готовые комнаты, 5- Кладбище, 6- Комната для муравьев-охранников, 7- Внешний изолятор, где охранники узнают и пропускают входящих братьев и сестер, 8- Комната для кормления малышей, 9- Хранилище мяса, 10- Хранилище зерна, 11- Ясли для личинок, 12- Место зимовья, 13- Центральная комната обогрева, 14- Инкубатор, 15- Комната королевы...
Без сомнения, муравьи не могли сами додуматься и так великолепно устроить свою жизнь; направлял и помогал им в этом Всевышний Господь.



Среднее гнездо рыжих муравьев:
- высота - до 1 метра;
- 50 наземных и 50 подземных этажей;
- общая длина коридоров - 100 км;
- 1 миллион жителей.

Хищников муравьи отгоняют, «стреляя» в них кислотой. Есть и «спецкоманды», которые через глаза, рот, уши врага пытаются попасть ему в мозг и убить.

Расположение ходов муравьи постоянно меняют. Ученые пока не поняли почему.

На верхних этажах - соларий. В хорошую погоду сюда приносят яйца, чтобы они получили дозу ультрафиолета.

Самое охраняемое место - зал, где живет матка. Отсюда она никогда не выходит, общаясь лишь с рабочими, забирающими яйца.

Грибная плантация.

Все припасы хранятся в одном месте, глубоко под землей - чтобы враги не захватили их в первую очередь.