

Муниципальное бюджетное учреждение дополнительного образования
Художественная школа имени И. Е. Репина г. о. Тольятти

Эллинистический период Древней Греции

Выполнила: Юскаева Альфия
Ученица 5 класса
МБУ ДО ХШ имени Репина

Тольятти 2020 г.

Введение.

Цель: ознакомиться с основными чертами эллинистического периода.

Задачи:

1. Собрать материал из различных источников.
2. Проанализировать и систематизировать полученные данные.
3. Оформить полученные данные в виде презентации.

Оглавление.

1. Основные сведения:

- Время существования
- Развитие учений
- Особенности развития

2. Искусство Эллинистического периода:

- Основные черты искусства
- Пергамское царство
- Архитектура Эллинистического периода

- Скульптура Эллинистического периода
- Эллинистическая керамика
- Эллинистическая живопись и мозаика

3. Подведение итогов.

1. Основные сведения.

1. Время существования.

Эллинистический период (323-146 до н. э.) – заключительный этап древнегреческой культуры. Возникновение этого периода связывают с началом походов Александра Македонского, а его окончание – с завоеванием эллинистических государств Древним Римом в I веке до н. э.



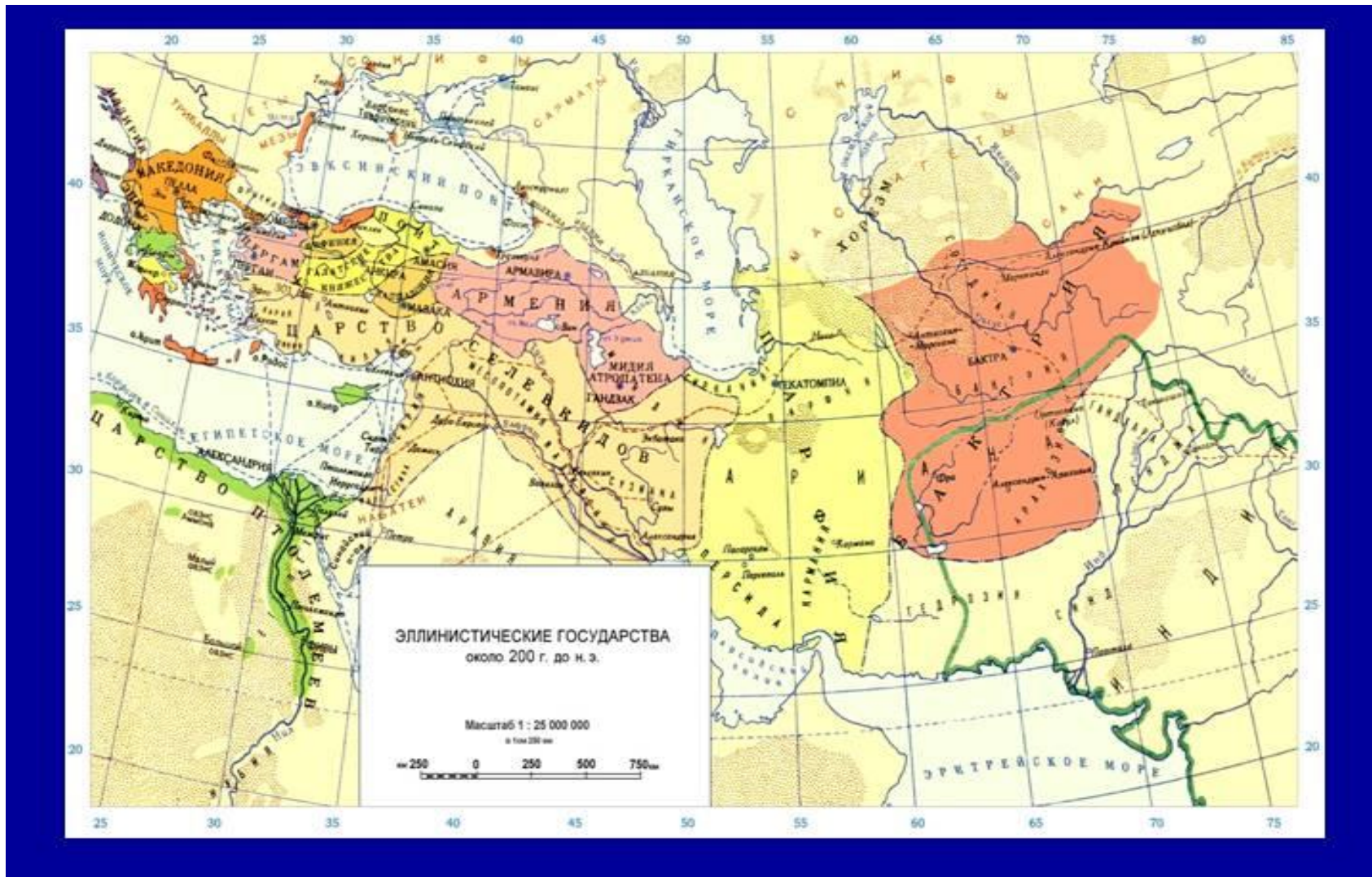
Древняя Греция.

2. Развитие учений.

В эпоху эллинизма развивались философия, математика, естественные науки. Огромное влияние оказывали естественно-научные воззрения и общеполософские взгляды Эпикура. Также развивалась новая отрасль знания, практически отсутствовавшая в классическую эпоху — филология: грамматика, критика текста и литературная критика.

3. Особенности развития.

Одна из особенностей этого периода заключается в том, что, распространяясь на огромной территории, элементы греческой культуры вступали во взаимодействие с местными, в основном, восточными культурными традициями. Также особенностью было глубокое уважение к греческой культуре.



Эллинистические государства.

2. Искусство Эллинистического периода.

1. Основные черты искусства.

Отличительными чертами искусства, которое было призвано наглядно убеждать в превосходстве эллинской культуры, становятся *помпезность и роскошь*. В скульптуре и живописи под влиянием восточных культур появляются новые жанры, наблюдается рост реалистических исканий, расширение тематики искусства.

2. Пергамское царство.

Важную роль в развитии искусства Эллинистического периода сыграло Пергамское царство, где сложилась своеобразная художественная школа. В честь победы пергамцев над галатами (галлами) на святилище, окружавшем храм Афины, были воздвигнуты статуи, известные по римским копиям – «Умиравший галл» и «Галл, убивающий себя и свою жену».



«Умиравший галл». Римская копия II в.



«Галл, убивающий свою жену и себя». Римская копия.

Выдающимся шедевром стал рельефный фриз, украшавший алтарь Зевса (ок. 180 г. до н. э.). Он изображал битву между олимпийскими богами и гигантами. На фризе была изображена Афина, повергшая гиганта Алкионея, крылатая Ника, венчавшая ее победным венком; Зевс, направляющий свои молнии в повелителя гигантов Перфириона и ряд других сюжетов.



Часть фриза алтаря Зевса в Пергаме
с изображением битвы богов и гигантов.

3. Архитектура Эллинистического периода.

Главным видом искусства в период эллинизма остается архитектура. Идёт быстрое возведение городов. Пергамон особенно характерен для эллинистической архитектуры. Он включал в себя монументальный алтарь Зевса в Пергаме (ок.166-156 до н.э.), украшенный мраморным фризом длиной 370 футов с изображением гигантомахии из греческой мифологии.



Пергамский алтарь.



Пергамский алтарь.

Эллинистический архитектурный гигантизм также иллюстрируется храмом Аполлона в Дидиме.

Храм перестраивался несколько столетий, но так и не был завершен до конца. На сегодняшний день храм Аполлона представляет собой руины, расположенные на западном побережье Турции и представляет собой пользующуюся спросом у туристов достопримечательность.



Храм Аполлона в Дидимах.



Храм Аполлона в Дидимах.

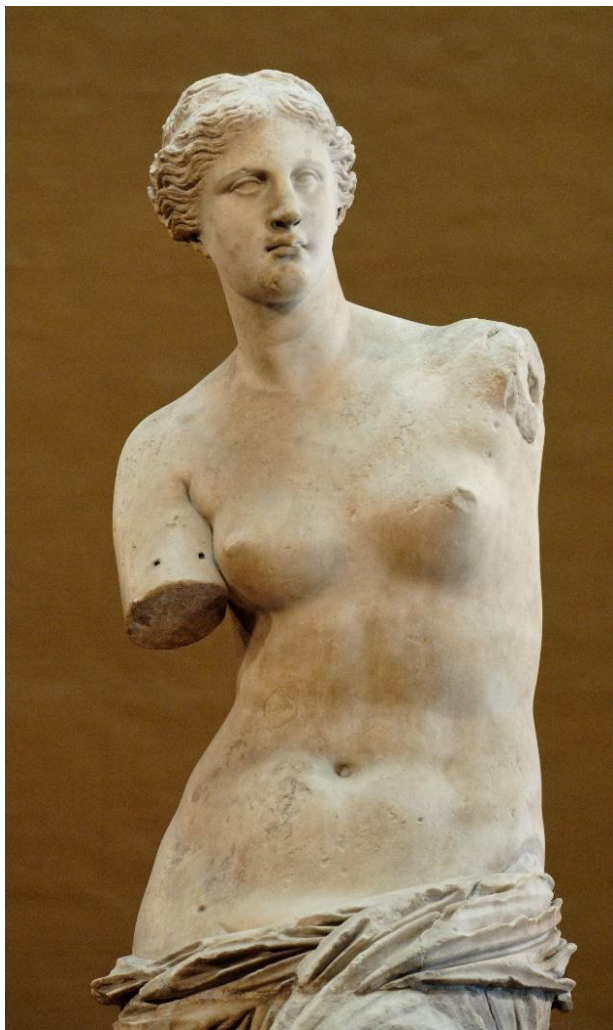
4. Скульптура Эллинистического периода.

Греческая скульптура эллинистической эпохи отличалась большей подвижностью. Скульпторы не ограничивались идеализированными предметами классической скульптуры, а изображали более широкий круг личностей, настроений и сцен. Одним из лучших примеров является мраморная рельефная скульптура в Пергаме (упомянувшаяся ранее) и «Лаокоон и его сыновья».



Лаокоон и его сыновья.

Но всё же сохранилось несколько классических особенностей, таких как всесторонняя видимость статуй, тщательная драпировка и гибкость позы (поворот бедер на Венере Милосской, расслабленная поза спящего сатира, известного как фавн Барберини). Чувственность также была изображена («Афродита Киренская», «Афродита, Пан и Эрос»).



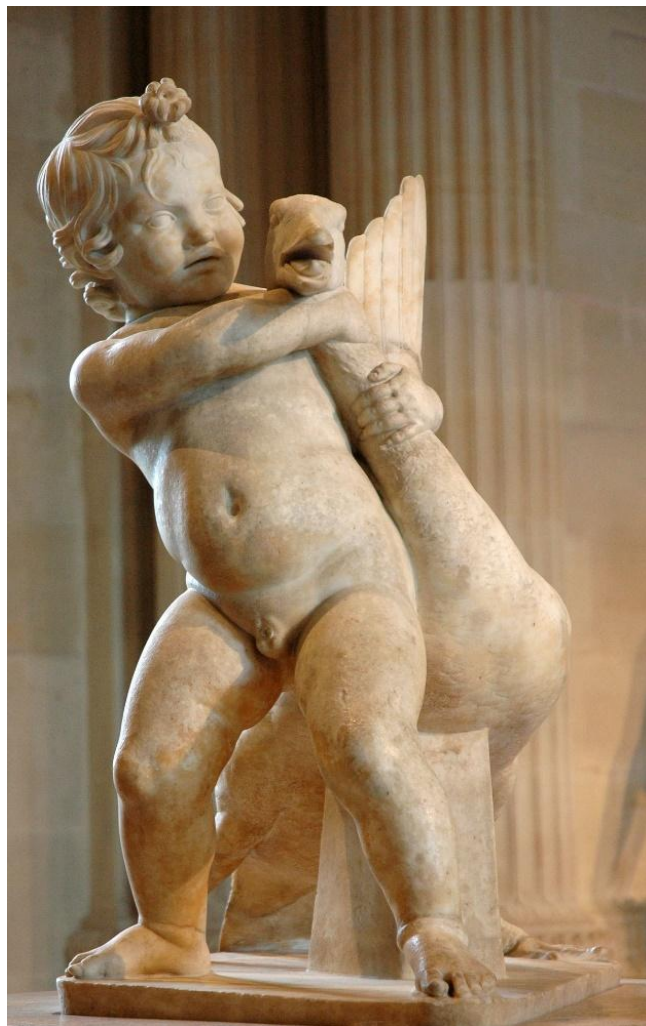
«Венера Милосская» и «Фавн Барберини».



«Афродита, Пан и Эрос» и «Афродита Киренская».

От других культур греки переняли традицию обожествления монарха. Статуи императоров в храмах возводились на месте статуй атлетов.

Стала использоваться декоративная скульптура, которая широко применялась в качестве украшения садов и парков.



«Мальчик с гусем» и «Старый рыбак».

5. Эллинистическая керамика.

В отличие от большинства других видов искусства эллинистического периода, керамика потерпела упадок, особенно в качестве его живописи и цвета. Эллинистические вазы, в основном, черные и однородные, с блестящей поверхностью, украшенные мотивами цветов или гирлянд. Также появились горшки с более сложными рельефами с изображениями животных или мифологических существ.



Ваза Эллинистического периода.

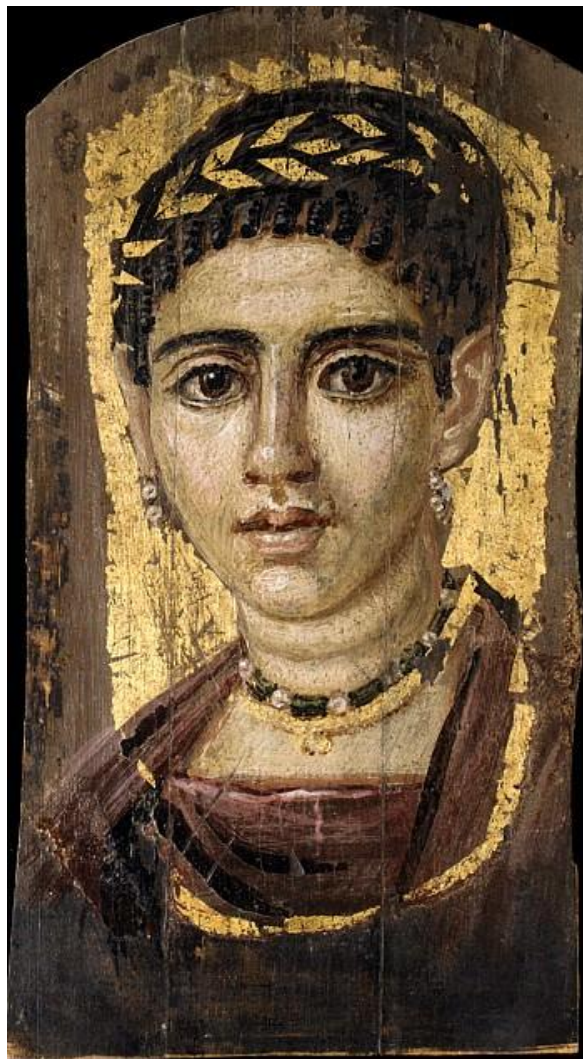


Посуда Эллинистического периода.

6. Эллинистическая живопись и мозаика.

Примеров греческой живописи сохранилось очень мало. Одними из лучших примеров являются портреты мумий Фаюм - ряд деревянных панно, раскопанных в разных местах Египта, относящихся к греческой живописи первого века до нашей эры.

Мозаичное искусство приобрело значительную популярность в эллинистический период благодаря мозаикам, таким как Сосос Пергамский.



Фаюмские портреты.

3. Подведение итогов.

Для искусства эллинистической эпохи были характерны: индивидуализм, снижение философских и общественных мотивов, космополитизм, обожествление правителей, показ бытовых и любовных сюжетов.

Эллинистическая эпоха оказала значительное влияние на культуру Рима, а затем и на всю мировую культуру.



Александр Македонский. Бюст эллинистической эпохи.

Спасибо за внимание.