

Класс Однодольные.  
Семейства Злаковые и Лилейные.



# Задание 1. Установите соотношения.

Признаки	Класс
А) Мочковатая корневая система. Б) Две семядоли в семени. В) Параллельное жилкование. Г) Число частей цветка кратно 5. Д) Стержневая корневая система. Ж) Сетчатое жилкование. З) Нет камбия.	1. Класс Двудольные 2. Класс Однодольные

А	Б	В	Г	Д	Ж	З
2	1	2	1	1	1	2

## Задание 2. Найди лишний.

1. Перец, яблоко, баклажан, картофель.

2. Шиповник, рябина, груша, горох.

3. Пастушья сумка, капуста, ромашка, редис.

4. Одуванчик, подсолнечник, астра, абрикос.



**Задание 3. К какому семейству  
относится это растение?**





**Задание 3. К какому семейству  
относится это растение?**

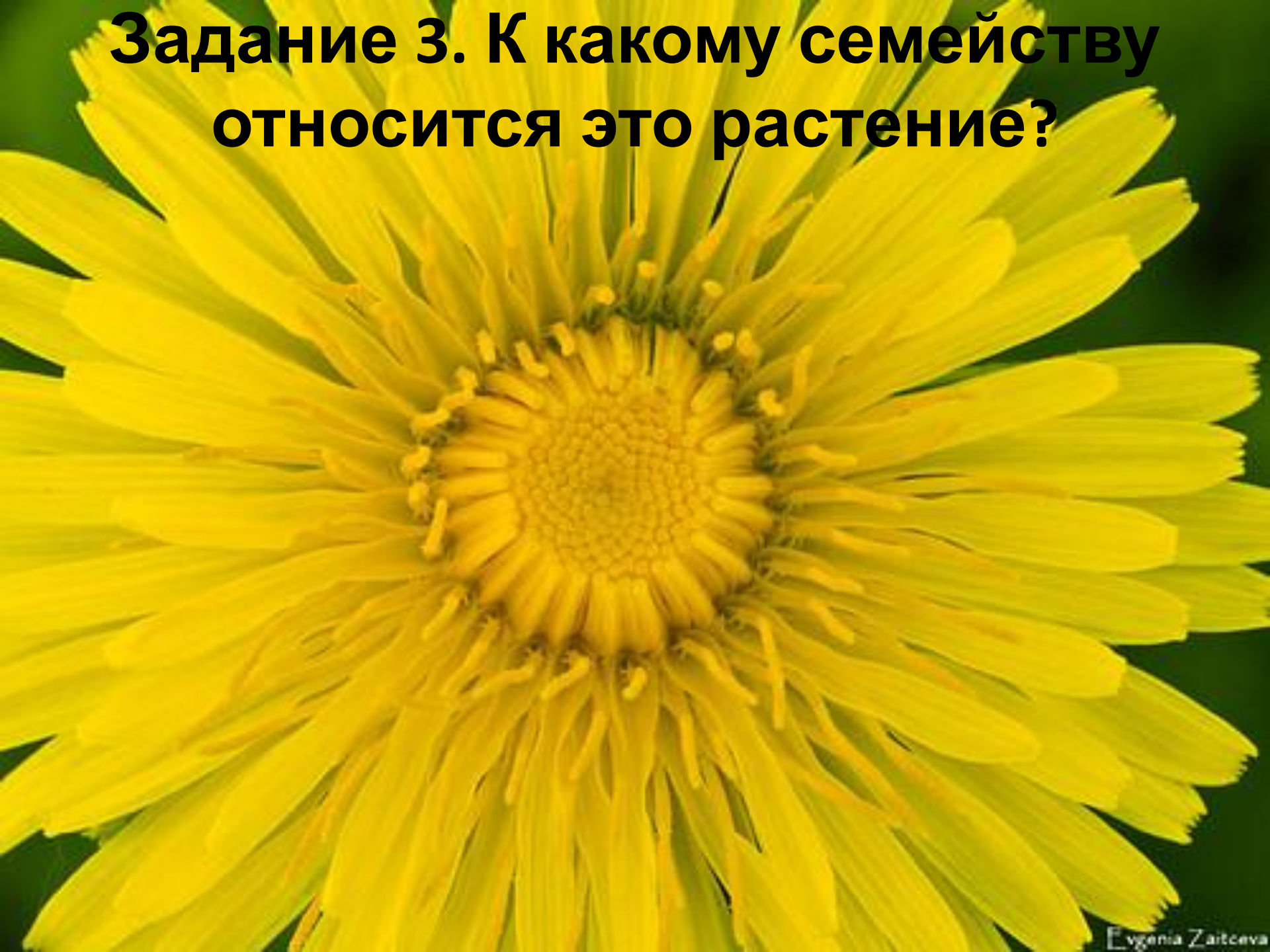


**Задание 3. К какому семейству  
относится это растение?**





**Задание 3. К какому семейству  
относится это растение?**

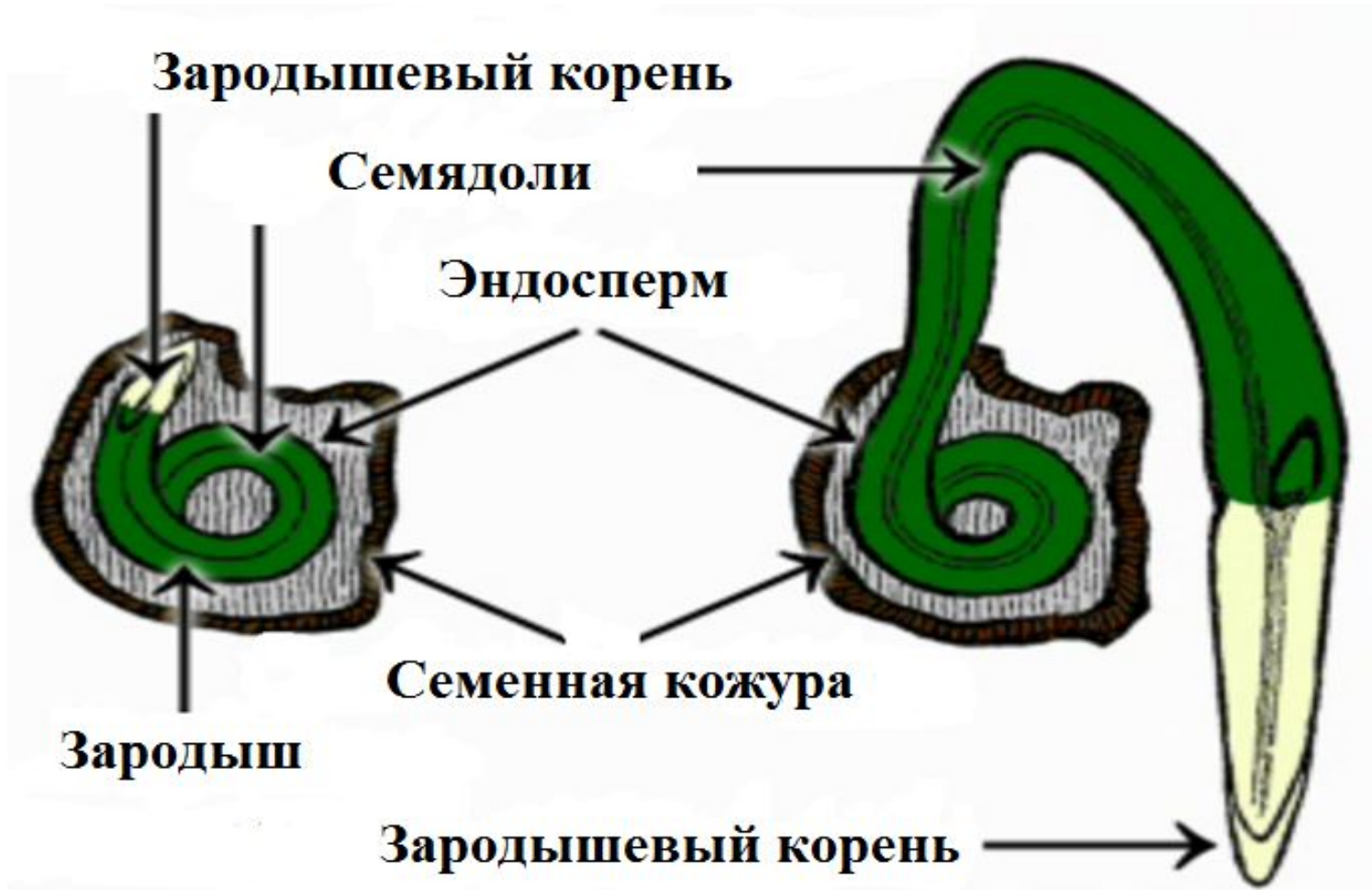


# Семейство лилейные.

Многолетние травы, но  
встречаются и древовидные  
формы 4 тыс видов



# Семейство Лилейные.



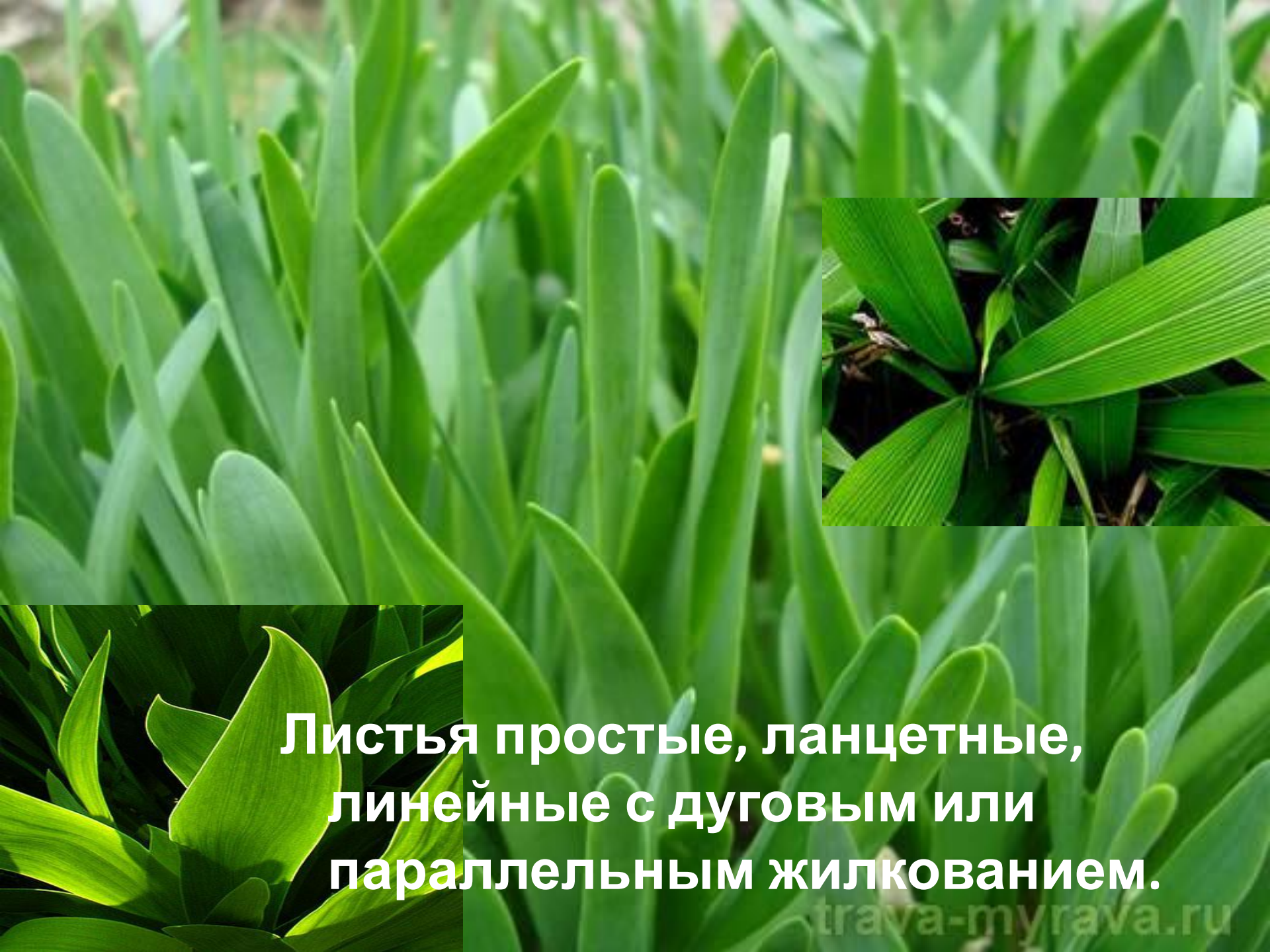
Прорастание семени лука.



**Корневая система всегда мочковатая, некоторые представители имеют корневище или луковицу.**

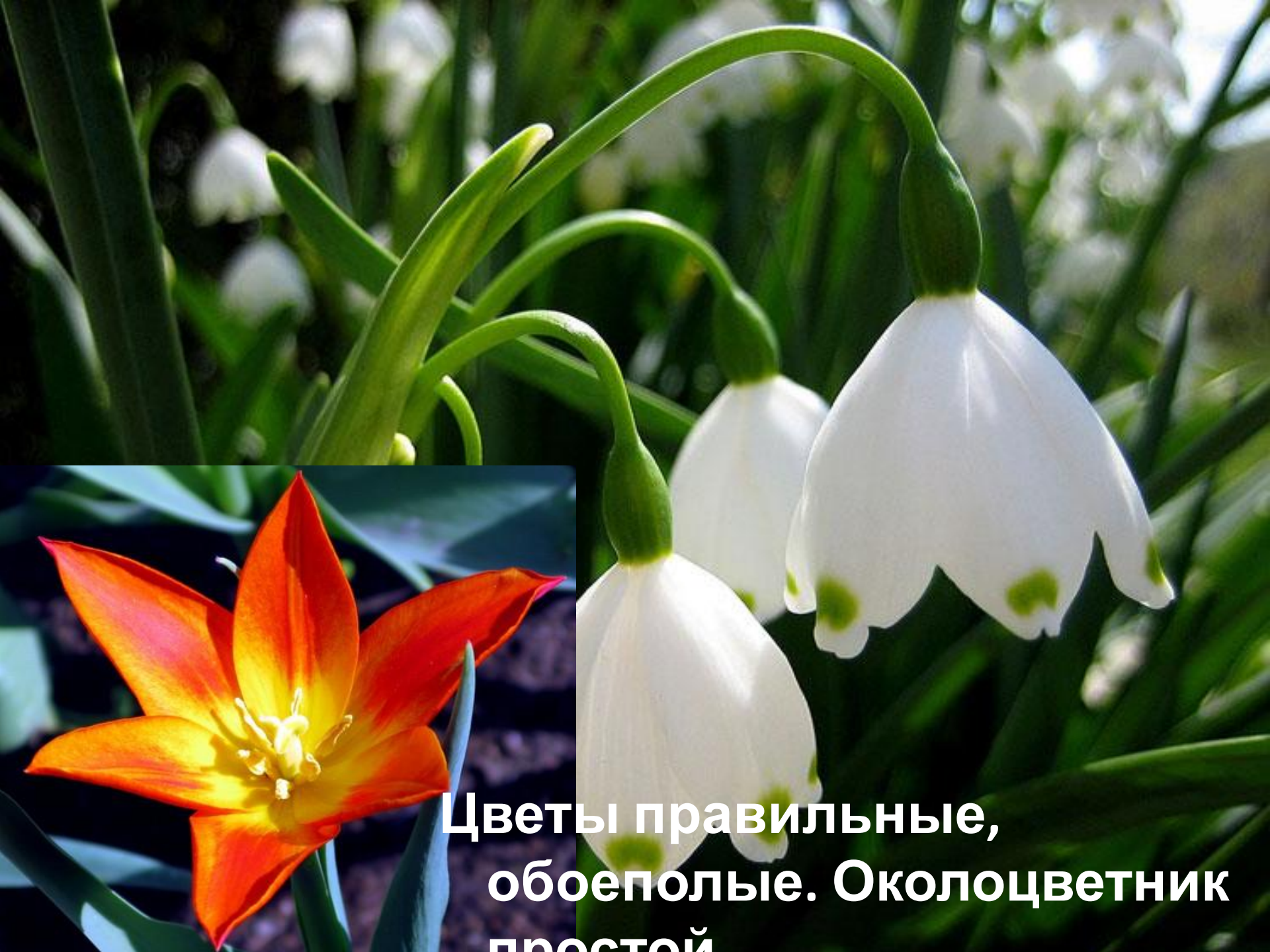






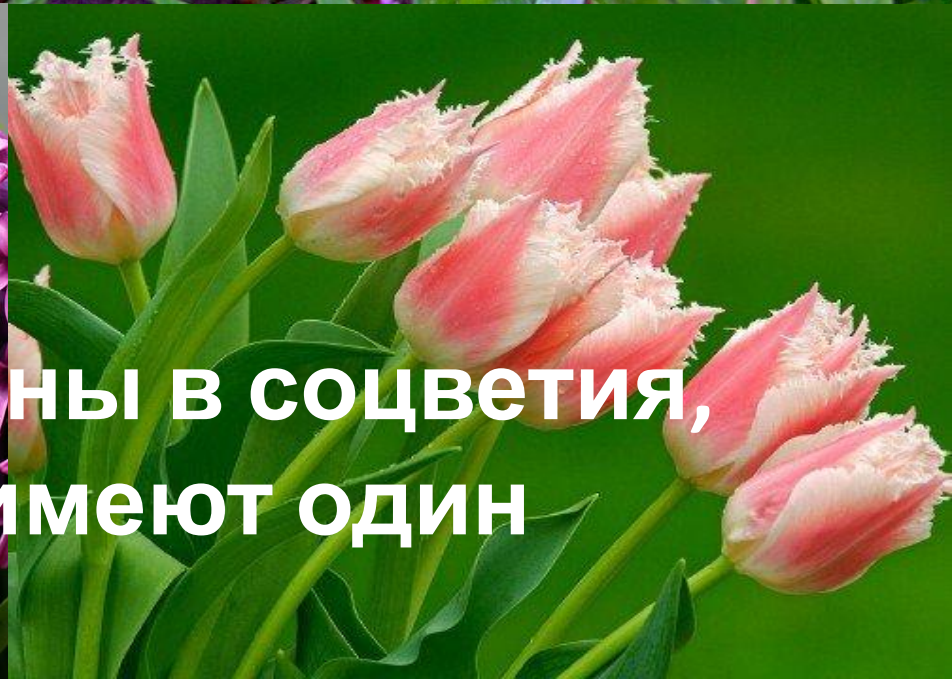
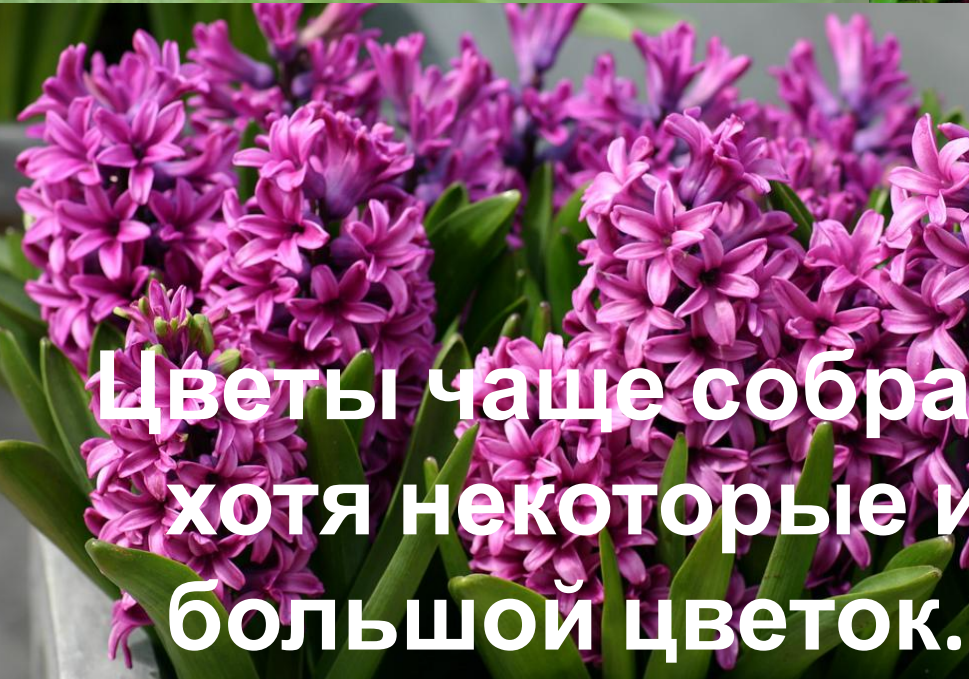
**Листья простые, ланцетные,  
линейные с дуговым или  
параллельным жилкованием.**



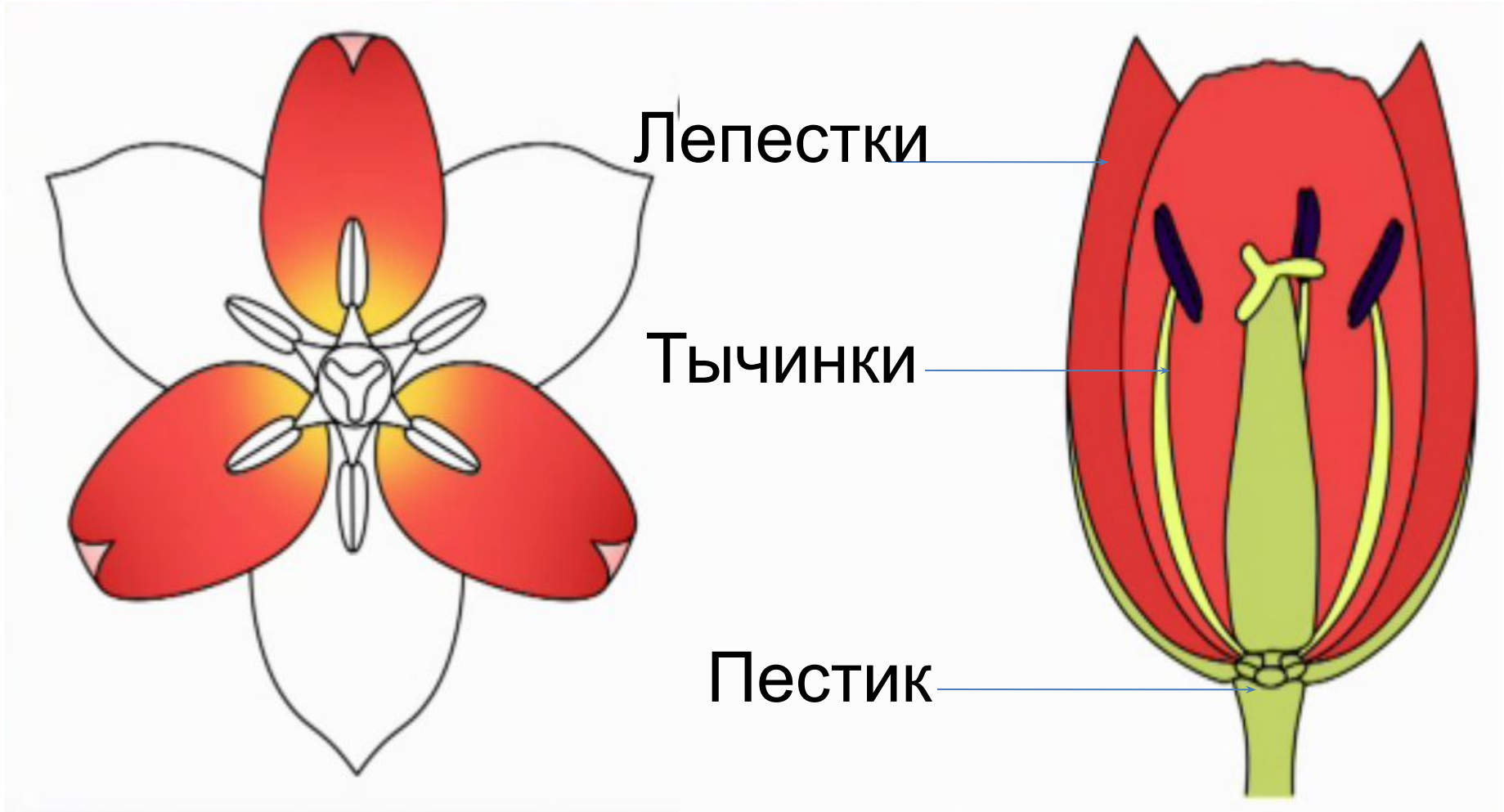


**Цветы правильные,  
обоеполые. Околоцветник  
простой**



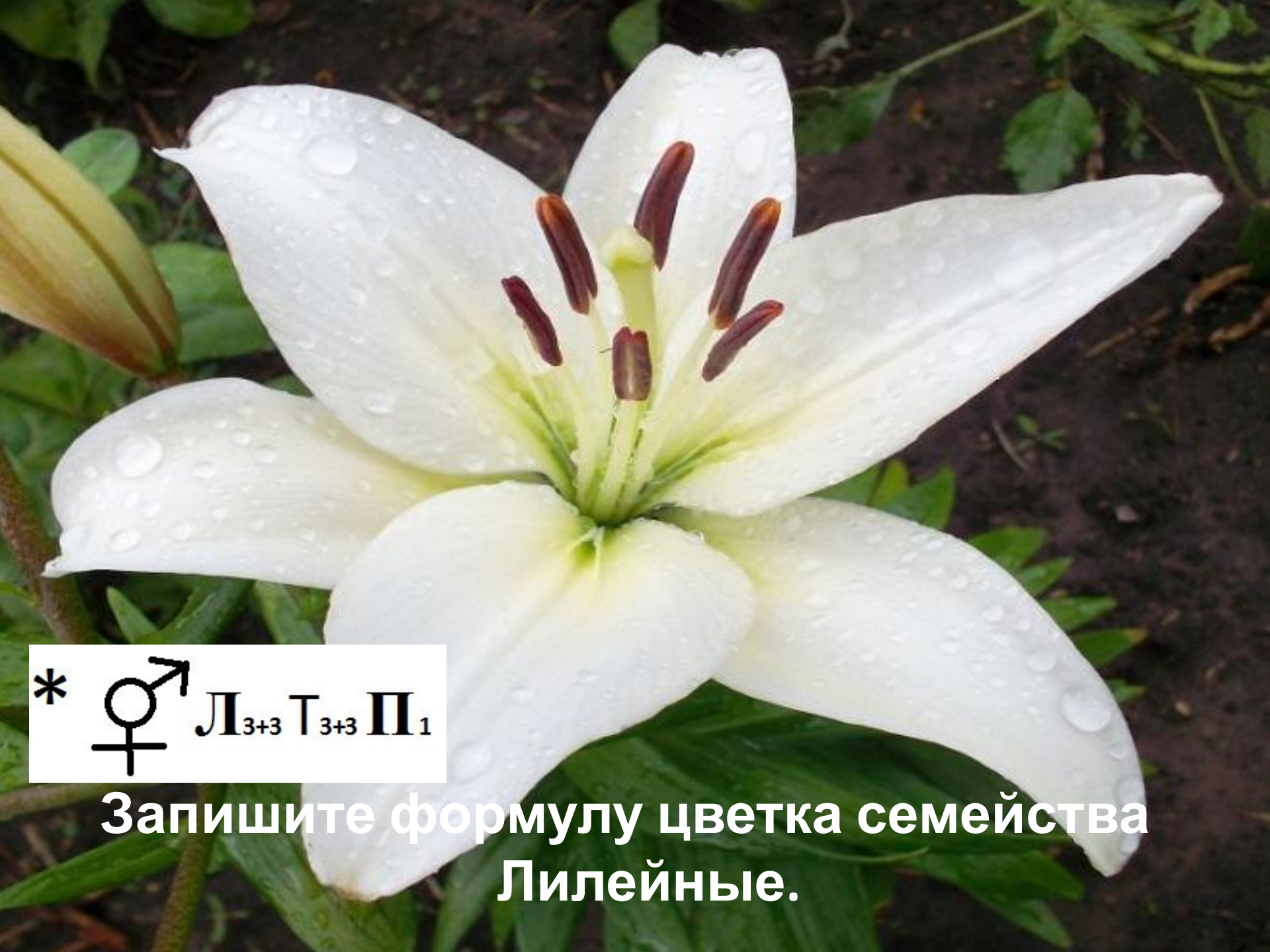


**Цветы чаще собраны в соцветия,  
хотя некоторые имеют один  
большой цветок.**



Строение цветка семейства Лилейные, на примере цветка Тюльпана.





\* ♀♂ Л<sub>3+3</sub> Т<sub>3+3</sub> П<sub>1</sub>

Запишите формулу цветка семейства  
Лилейные.



**Плоды лилейных:  
ягода,  
коробочка**

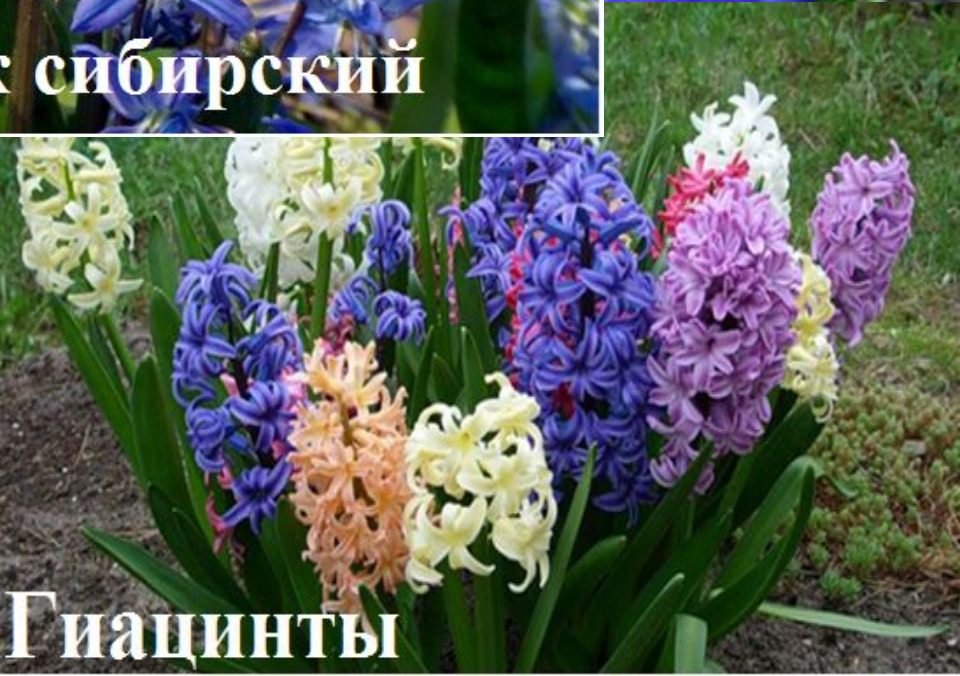




**Пролесок сибирский**

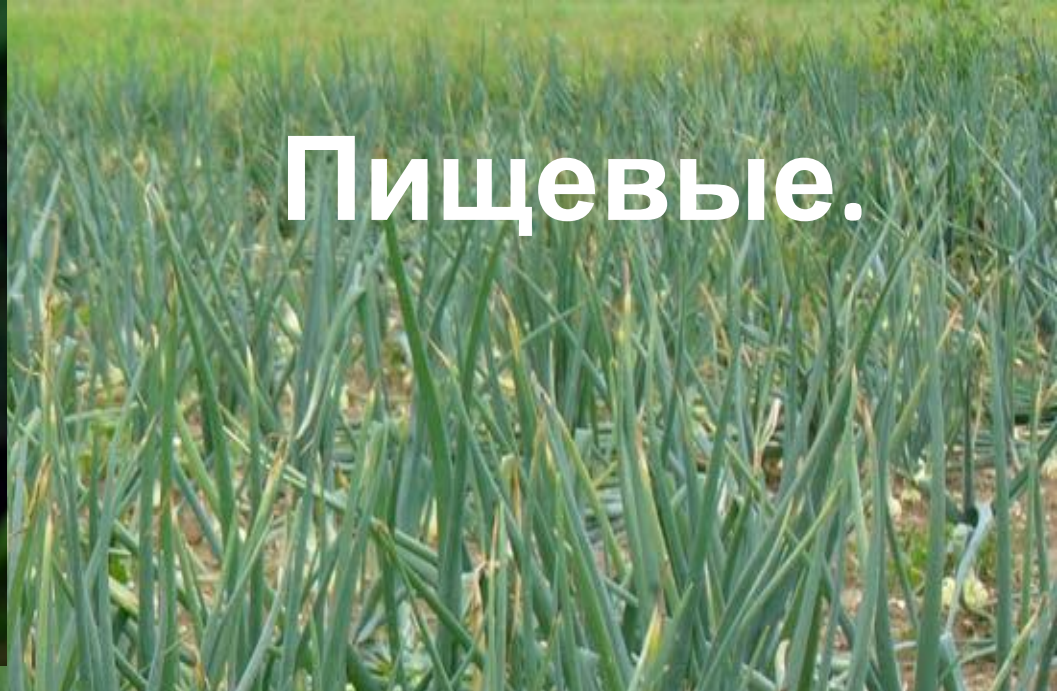


**Крокусы**



**Гиацинты**





Пищевые.





**ЯДОВИТЫЕ И  
ЛЕКАРСТВЕННЫЕ.**



**Вороний глаз.  
майский.**



**Ландыш**



# Семейство Злаковые.

Насчитывается 10 тыс. Видов.  
Распространены по всему миру. Почти все  
растения одно-, дву-, или многолетние

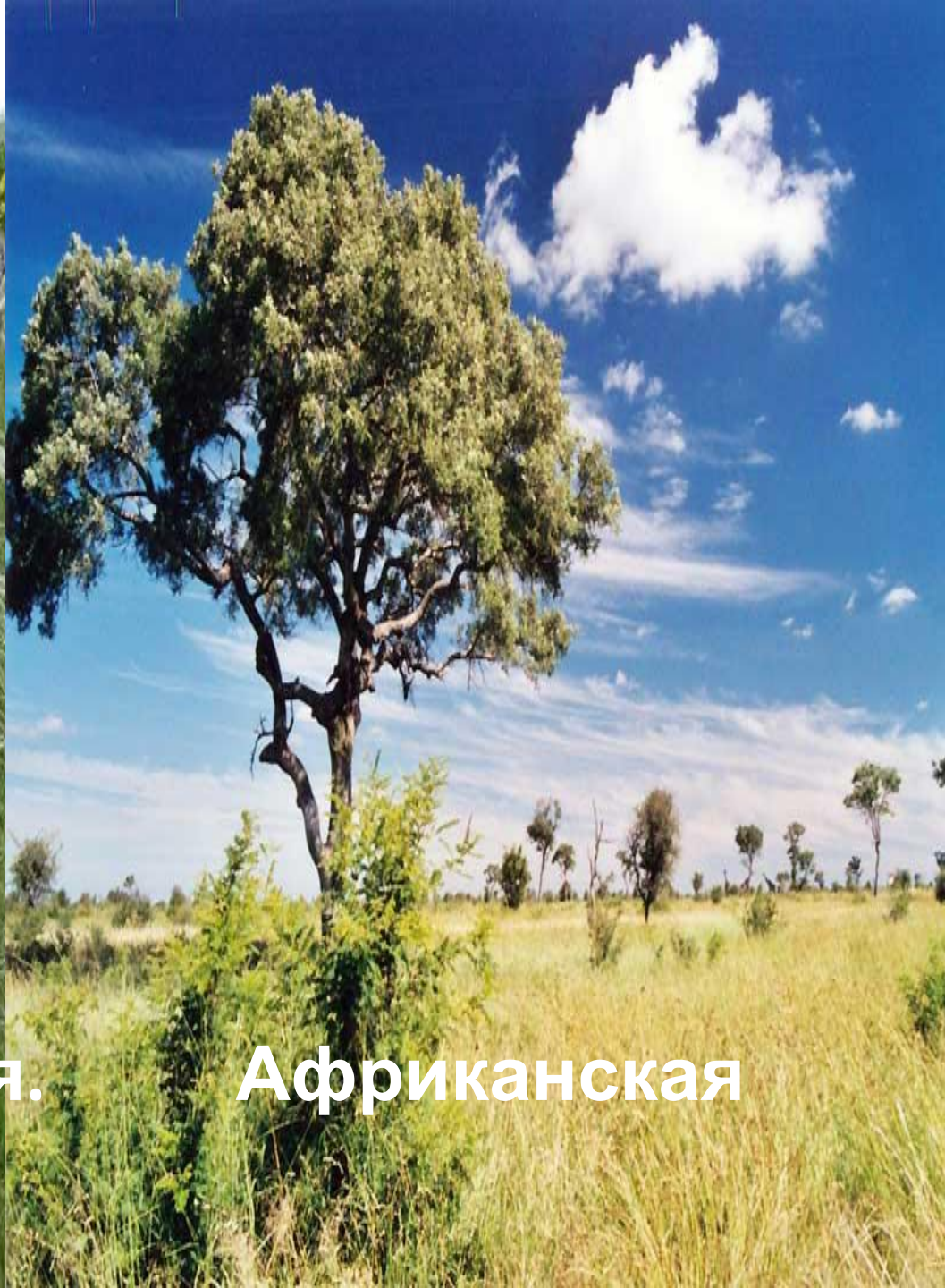








**Степи родного края.  
саванна**



**Африканская  
саванна**



**Узел** →



Стебель – соломина. Чаще пустой, что придаёт растению крепости (исключение кукуруза, сахарный тростник) прямостоячий с хорошо выраженными узлами и междоузльями.



Листья узкие, длинные с  
параллельным или дуговым



Строение  
Злаковых

СТЕБЕ

ЛИСТОВАЯ  
ПЛАСТИНК

ЯЗЫЧО

ВЛАГАЛИ  
ЩЕЛИСТА

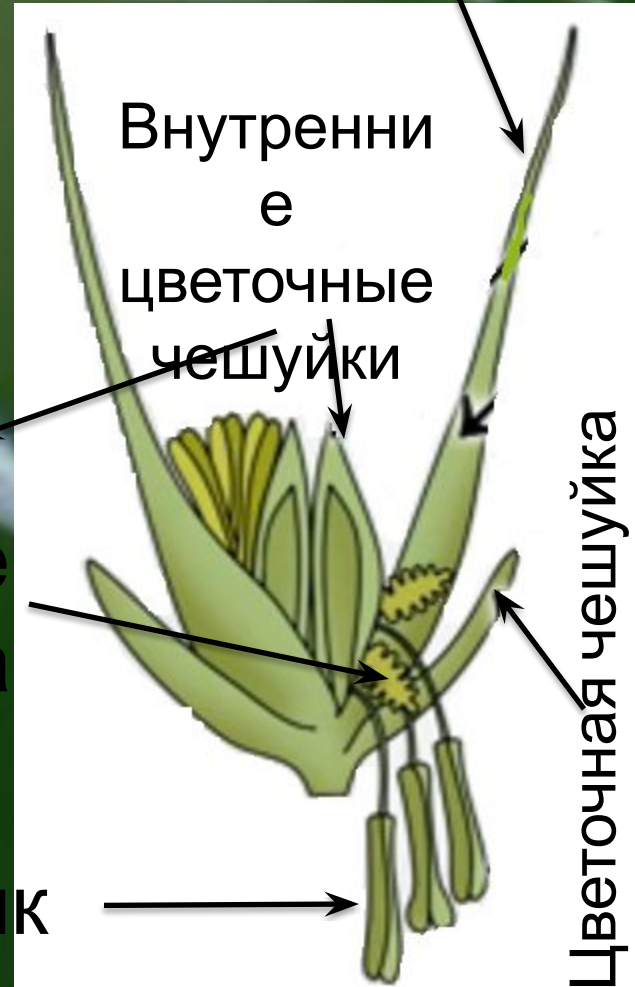
КАМЫШ.



# Цветы злаковых мелкие и не яркие.

↑ ♀ ♂ O<sub>2+2</sub> T<sub>3</sub> П<sub>1</sub>

Внешние  
цветочные  
чешуйки



Рыльце  
пестика

Тычинки

Цветок раграса  
большого





*Початок (Султан).*




**Соцветие колос (сложный колос,) початок (султан), метёлка.**



*Колос.*





Ветроопыляемые (кукуруза, пырей)  
самоопыляемые (пшеница, ячмень, рис).





**Плод – зерновка  
орешек.**





*Жито.*



*Овес.*



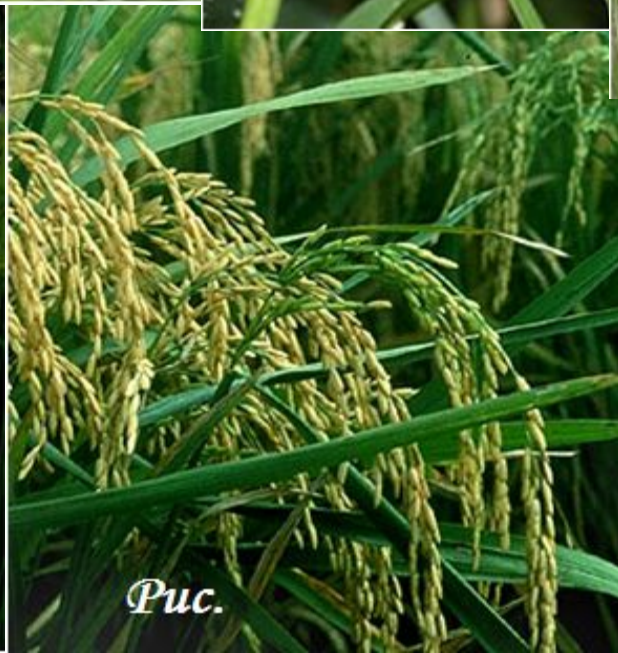
*Просо.*



*Ковыль*



*Пшеница*



*Рис.*



*Кукуруза*



# Выводы.

Класс однодольные включает в себя семейства Злаковые и Лилейные. Растения этих семейств произрастают в разных климатических условиях.

Имеют мочковатую коневую систему, иногда образуют корневище или луковицу.

Листья простые, цельнокрайные с параллельным или дуговым жилкованием, чаще сидячие.

Стебель прямостоячий, без камбия. У злаковых –

Цветы лилейные яркие имеют простой околоцветник. Одиночные или собранные в соцветие кисть

Цветы злаковых мелкие, неяркие, собраны в соцветия колос, початок, кисть (опыляются ветром или

Плоды у лилейных – коробочка, ягода.

Плоды у злаковых – зерновка (у бамбука орешек).

# ДОМАШНЕЕ ЗАДАНИЕ.

33 параграф, повторить таблицы: семейства и классы  
цветковых растений

