

Муниципальное автономное учреждение дополнительного образования «Детская школа искусств № 8»
на базе Муниципального общеобразовательного автономного учреждения «Гимназия №7» (полного дня)

Г Проект по истории изобразительного искусства
и композиции станковой

**«КОМПОЗИЦИЯ
БИБЛЕЙСКОГО ЖАНРА НА
ТЕМУ
«СВЯТОЕ СЕМЕЙСТВО»
В СМЕШАННОЙ ТЕХНИКЕ»**

Выполнила: обучающаяся 51 группы, Даниэлла Акопян
Руководитель: Л.В. Прокопенко, преподаватель высшей квалификационной категории

Г Оренбург,
2021

ВВЕДЕНИЕ

В истории мировой живописи есть несколько сюжетов, обращение к которым было характерно практически для любого – великого и малоизвестного – художника. И дело тут не только в популярности той или иной библейской истории, но и в ее эмоциональной остроте и близости переживаниям каждого человека. К числу таковых в первую очередь относится сюжет Святого Семейства.

Семья – величайшая человеческая ценность. Это обычаи и традиции, которые передаются из поколения в поколение. Это – чувства, благодаря которым она становится крепкой. Это – всё то, что люди переживают вместе внутри дома – радость и горе, благополучие или проблемы и трудности.

Понятие и ощущение семьи пришло к нам на генном уровне с доисторических времен еще в лучах первого костра, сотворенного человеческими руками. И неудивительно, что эта тема отображалась и обыгрывалась во все века в любом деле, в любой религии и в каждом виде человеческого искусства.

Семью изображали на первых наскальных рисунках, о семьях слагали поэмы, семейные отношения часто описывались в летописях и рассказах.

С появлением изобразительного искусства талантливые художники писали картины, посвященные теме рода, семьи и материнства. В лучших живописных произведениях они передавали не только индивидуальность и неповторимый характер персонажей, но в первую очередь тонкие отношения, душевную теплоту, дружественность чувств. Все те уникальные черты семьи, которые ценятся превыше всего, дарят чувство защищенности и влекут своей искренностью.

1. ОРГАНИЗАЦИОННО-ПОДГОТОВИТЕЛЬНЫЙ ЭТАП РАБОТЫ

1.1. Выбор темы

Несомненно, что для каждого человека огромное значение играет семья. Семья это самое важное и самое главное в жизни человека. Вот и для меня это одна из важной части моей жизни – любовь к моей семье.

В своей итоговой работе мне захотелось изобразить семью в библейском варианте. Так я и пришла к выбору своей работы.

Конечно же, я стала изучать произведения художников разных эпох, которые изображали в своих полотнах «Святое семейство».

А на выбор техники и способ подачи на меня повлияли работы белорусского художника Сергея Шемета, который поразил меня своим неординарным видением, ощущением пространства, цветовыми сочетаниями и игрой света.

1. ОРГАНИЗАЦИОННО-ПОДГОТОВИТЕЛЬНЫЙ ЭТАП РАБОТЫ

1.1. Выбор темы

Цель:

Выполнение композиции библейского сюжета «Святое семейство» в смешанной технике (гуашь и акрил).

Задачи:

1. Определить понятие «Святое семейство».
2. Рассмотреть библейский сюжет «Святое семейство» в произведениях великих художников: Микеланджело Буонарроти «Святое семейство» (Тондо Дони), Рембрандт Харменс ванн Рейн «Святое семейство», Леонардо да Винчи «Мадонна в скалах», Помпео Джироламо Батони «Святое семейство» и Сергея Шемета.
3. Рассказать о своей дипломной работе «Святое Семейство».
4. Определить последовательность технологических операций для выполнения работы.
5. Отметить особенности смешанной техники (гуашь и акрил).
6. Выполнить экономический расчет затрат на работу.
7. Подготовить презентацию.

1. ОРГАНИЗАЦИОННО-ПОДГОТОВИТЕЛЬНЫЙ ЭТАП РАБОТЫ

1.2. Понятие «Святое семейство»

Термин «Святое Семейство» используется, чтобы определить несколько различных сочетаний фигур святых, которые могут трактоваться либо в религиозно-портретное стиле, либо как повествовательный рассказ о том раннем периоде в жизни Христа после его возвращения из Египта, когда Иосиф со своей семьей обосновался в Назарете (Мф., 2:22-23).

Эта тема является поздней в христианском искусстве и вряд ли встречалась до XV века, когда ее стали изображать в живописи как Северной, так и Южной Европы.

Произведение изобразительного искусства чаще всего представляет нам Деву Марию с Младенцем Иисусом Христом и супругом Иосифом Обручником. Расширенный вариант Святого Семейства может включать двоюродную сестру Марии Преподобную Елисавету и её сына младенца Иоанна Крестителя (троюродного брата Иисуса), редко - мужа Елисаветы священника Захарию, а также Анну - мать Девы Марии.

1. ОРГАНИЗАЦИОННО-ПОДГОТОВИТЕЛЬНЫЙ ЭТАП РАБОТЫ

1.3. «Святое семейство» в произведениях великих художников

1.3.1. Микеланджело Буонарроти «Святое семейство» (Тондо Дони)

Одним из шедевров западноевропейского искусства справедливо признана картина Микеланджело «Святое семейство».

На картине – изображение Святого Семейства (младенец Иисус, Мария, Иосиф). Их фигуры словно переплетены между собой. Женская рука облокотилась на колено Иосифа, пальцы младенца вцепились в волосы матери. Иосиф передает ребенка Марии, сидящей на земле – через правое плечо. На Иисуса обратили свои взгляды трое – любящая мать, Иосиф и Иоанн Креститель.

Многослойная манера письма «канджианте» была разработана художником как один из вариантов живописной техники sfumato. Изображение принимает глубину и перспективу не из-за максимального сглаживания переходов, а за счет цветового контраста.

Сама работа помещена в богато украшенную резьбой раму. На ней – переплетение голов, львов, полумесяцев, цветов. На равном расстоянии друг от друга помещены пять голов.



Галерея Уффици, Флоренция.
Ок. 1503-1505

1. ОРГАНИЗАЦИОННО-ПОДГОТОВИТЕЛЬНЫЙ ЭТАП РАБОТЫ

1.3. «Святое семейство» в произведениях великих художников

1.3.2. Рембрандт Харменс ванн Рейн «Святое семейство»

Работа талантливейшего мастера классицизма Рембрандта «Святое семейство» интересна в первую очередь тем, что из классического библейского сюжета в композиции задействованы только ангелочки. Один за другим, они спустились с неба широко раскинув руки под раскрытыми крыльями. Ангелочки изображены вполне одухотворенными пухлыми карапузами, с умными любознательными лицами, заинтересованно смотрящими в сторону колыбели.

В остальном же сюжет больше напоминает обычную бытовую сцену. В маленькой комнатке с книгой в левой руке, опертой на колено, сидит Дева Мария. Правой рукой она качает колыбельку, аккуратно приподнимая край покрывала, наброшенного поверх. Заботливо наклонясь над кроваткой, Мария с любовью смотрит на тихо спящего Иисуса. Лицо Христа младенца спокойно и безмятежно.

Комнату обогревает небольшой очаг. На заднем плане картины муж Марии - Иосиф. Отчетливо видно, что Мария намного моложе своего мужа, но в их семье полная идиллия и понимание.



1645. Государственный Эрмитаж, Санкт-Петербург

1. ОРГАНИЗАЦИОННО-ПОДГОТОВИТЕЛЬНЫЙ ЭТАП РАБОТЫ

1.3. «Святое семейство» в произведениях великих художников

1.3.3. Леонардо да Винчи «Мадонна в скалах»

Картина существует в двух вариантах, один из которых находится в Лувре (Париж), другой – в Лондонской Национальной галерее. Художник начал над ней работу в 1483 году, но поначалу оставил картину у себя из-за проблем с заказчиками по поводу оплаты.

Завершил он её лишь спустя 10 лет, но замыслил сделать повторение картины. А в 1508 году, при участии своего ученика Амброджо де Предиса, художник, несколько видоизменив, все же закончил второй вариант картины, которая ныне и находится в Лондоне. Изображения на этих двух полотнах во многом отличаются.

Луврский вариант:

На картине изображена встреча Девы Марии с маленьким Иоанном Крестителем и архангелом Уриилом. Действие происходит в скальном гроте египетской пустыни.



1483-1486. Лувр, Париж

1. ОРГАНИЗАЦИОННО-ПОДГОТОВИТЕЛЬНЫЙ ЭТАП РАБОТЫ

1.3. «Святое семейство» в произведениях великих художников

В центре пещеры мы видим Деву Марию, возле которой находятся два младенца. Считается, что ребёнок, который сидит справа от Марии, и которого она обнимает за плечо, — это Иоанн Креститель.

С другой стороны, от нее — маленький Иисус. Он сидит со скрещенными ножками, и правой рукой как будто благословляет второго мальчика.

У Иисуса над головой нависает ладонь Богоматери и вытянутый вперед палец архангела Уриила.

Лондонский вариант :

Фигуры персонажей выглядят несколько крупнее, к их головам дорисованы нимбы. Архангел Уриил больше не указывает пальцем на малыша, сидящего справа от Божьей Матери, который на этот раз держит удлинённый крест – символ Иоанна Крестителя.



1508. Национальная галерея.
Лондон

1. ОРГАНИЗАЦИОННО-ПОДГОТОВИТЕЛЬНЫЙ ЭТАП РАБОТЫ

1.3. «Святое семейство» в произведениях великих художников

1.3.4. Помпео Джироламо Батони «Святое семейство»

Большой холст «Святое семейство» Помпео Батони создал не по заказу, а для себя.

В «Священном семействе» создан целый сюжет - Иосиф, который читает Библию и ненароком смотрит на Иисуса, Елизавета, которая хочет взять ребенка на руки. Мария одета скромно: на ней бежево-золотой платок, небесно синяя мантия и розовое платье. Художник использовал насыщенную контрастную палитру, акцентировав фигуру Марии с Младенцем с помощью светотеневой техники. Помпео дал понять - это главные герои картины.

Особенно притягательна интерьерная часть: стол, за которым сидит Иосиф, покрыт красным ковром и украшен прелестным букетом из роз и лилий. Оба цветка - символы Марии, но в то же время букет придает особый уют атмосфере комнаты и дополняет композицию.



1777. Государственный Эрмитаж, Санкт-Петербург

1. ОРГАНИЗАЦИОННО-ПОДГОТОВИТЕЛЬНЫЙ ЭТАП РАБОТЫ

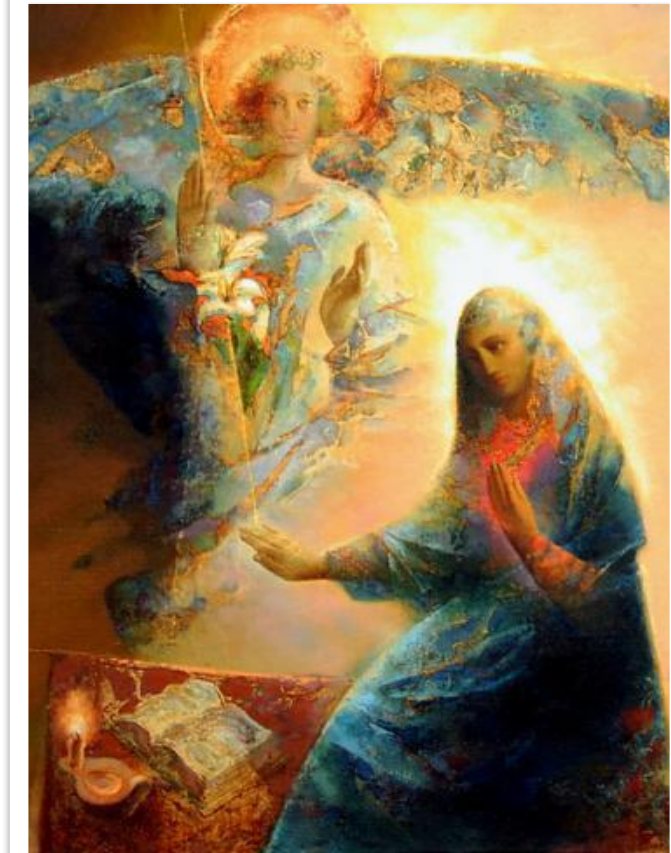
1.3. «Святое семейство» в произведениях великих художников



1.3.5. Сергей Шемет

Удивительны картины на библейскую тематику и у Сергея Шемета. В его работах очень интересные цветовые сочетания и игра света. Автор мастерски перерабатывал сюжеты и представлял их по своему видению.

Спокойные лики, золото и голубой..., наверное, так можно кратко выразить мои впечатления о работах этого мастера.



Архив Русской галереи РКЦ г. Вильнюс. Литва

1. ОРГАНИЗАЦИОННО-ПОДГОТОВИТЕЛЬНЫЙ ЭТАП РАБОТЫ

1.4. Особенности смешанной техники гуашь и акрил

Язык повествования художника — это техника, которую он использует. С ее помощью он отражает свой взгляд на мир. Техники могут перекликаться между собой и дополнять друг друга.

Художник смешивает несколько техник, когда палитра и текстура одной не могут полностью передать замысел картины или, когда нужно добиться определенного визуального эффекта. Например, можно добавить блеска в иллюстрацию с помощью тонкой золотой фольги — потали. На картине появится дополнительная глубина, игра со светом.

Гуашевые краски обладают плотной текстурой. После высыхания гуашь делает поверхность матовой, бархатистой. Ее достоинство в возможности исправить допущенные огрехи, нанеся сверху новый слой.

Акрил используется для подмалевки — нижнего «эскизного» слоя картины. Этот материал быстро сохнет, и его трудно удалить с поверхности. Он образует надежную основу.

Акрил и гуашь допускается смешивать, поскольку оба состава являются водорастворимыми. Соединение этих материалов – хороший способ добиться нужного оттенка.

2. ТЕХНОЛОГИЧЕСКИЙ ЭТАП ВЫПОЛНЕНИЯ РАБОТЫ

2.1. Материалы и инструменты для работы

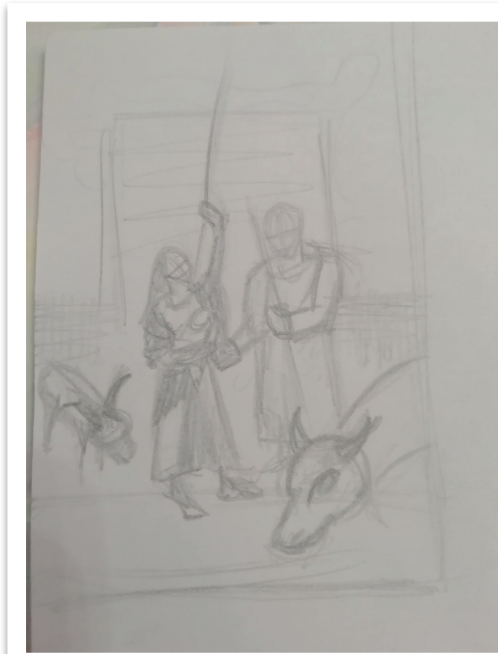
- Бумага формата А4 для эскизов
- Бумага формата А2, тонированная, для итоговой работы
- Гуашь «Мастер класс»
- Акриловые краски
- Художественные кисти
- Мастихин
- Графитный карандаш НВ.
- Ластик
- Рабочее полотенце
- Палитра
- Непроливайка
- Рамка со стеклом



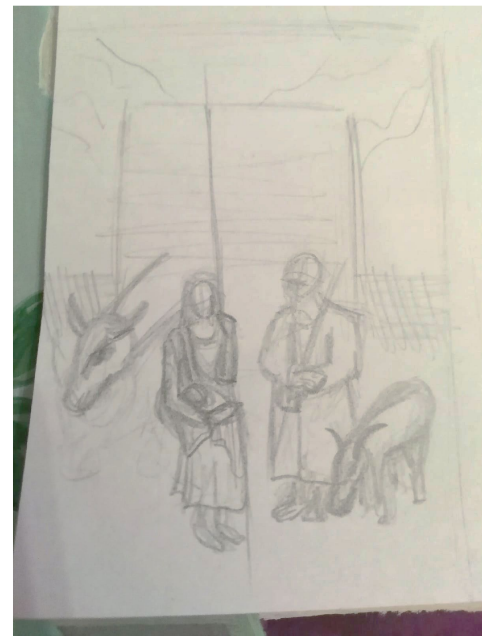
2. ТЕХНОЛОГИЧЕСКИЙ ЭТАП ВЫПОЛНЕНИЯ РАБОТЫ

2.2. Последовательность выполнения композиции

1. Выполнение эскизов



Эскиз № 1



Эскиз № 2

2. Выбор лучшего варианта

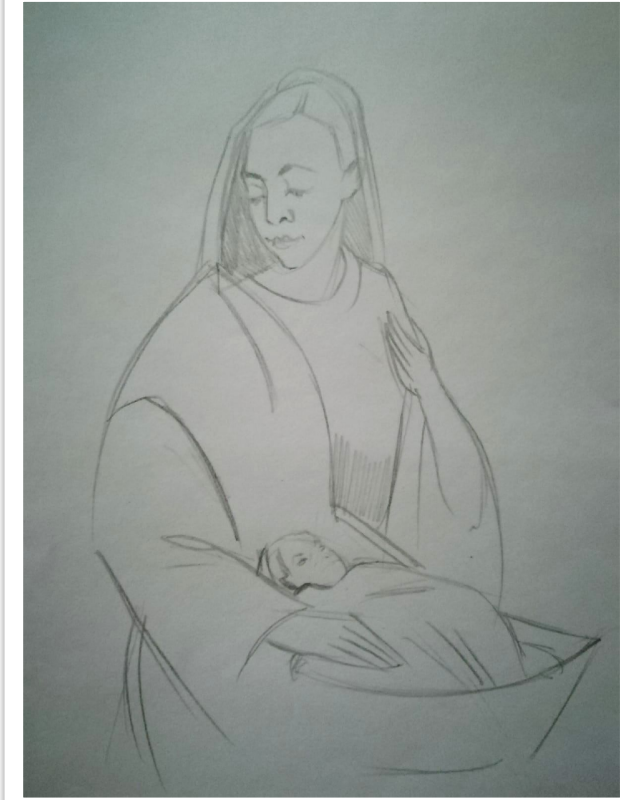
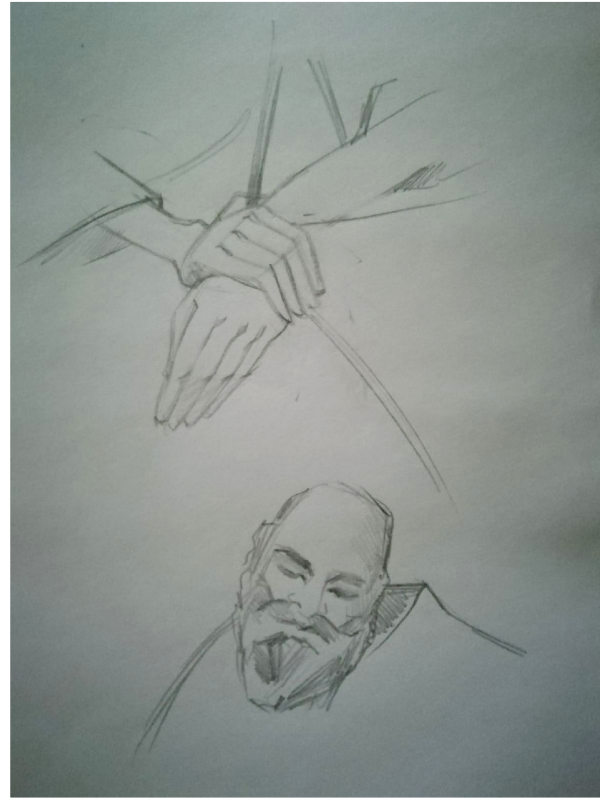


Мне понравился эскиз № 2,
на основе которого я решила сделать работу

2. ТЕХНОЛОГИЧЕСКИЙ ЭТАП ВЫПОЛНЕНИЯ РАБОТЫ

2.2. Последовательность выполнения композиции

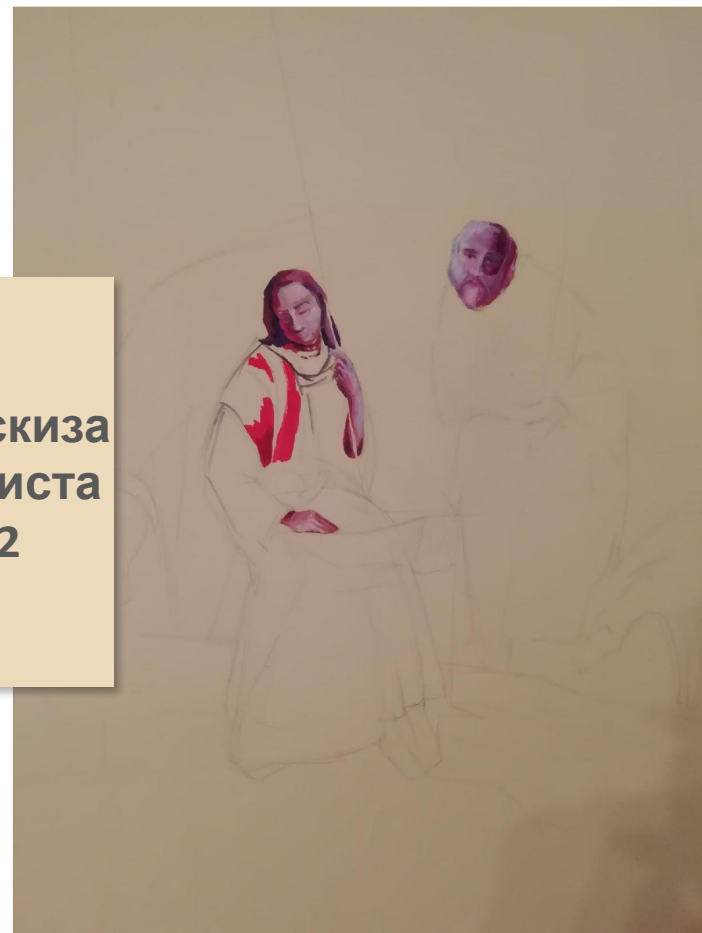
3. Поиск образов главных героев в графике



2. ТЕХНОЛОГИЧЕСКИЙ ЭТАП ВЫПОЛНЕНИЯ РАБОТЫ

2.2. Последовательность выполнения композиции

4. Перенос эскиза на формат листа бумаги А2



5. Прокладка основных цветовых пятен гуашью. Работа над образами святых в цвете



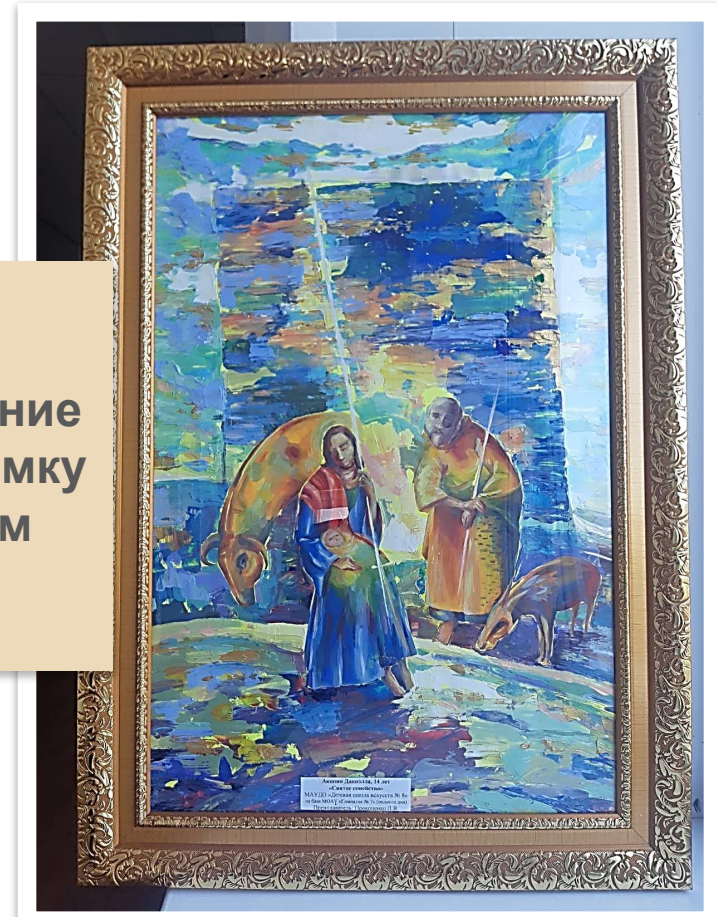
2. ТЕХНОЛОГИЧЕСКИЙ ЭТАП ВЫПОЛНЕНИЯ РАБОТЫ

2.2. Последовательность выполнения композиции

6. Прокладка основных цветовых пятен акрилом. Обобщение работы, ее завершение



7. Оформление работы в рамку со стеклом



2. ТЕХНОЛОГИЧЕСКИЙ ЭТАП ВЫПОЛНЕНИЯ РАБОТЫ

2.3. Описание моей работы

В своей картине я попыталась передать чувство умиротворения, спокойствия, тепла и, вместе с тем ощущение события вселенского масштаба – рождения Спасителя мира с помощью средств выразительности композиции. Композиция уравновешенная, замкнутая, симметричная. Все герои замкнуты в овал. Ритм линий и пятен создает спокойное движение.

Предлагаю рассмотреть работу повнимательней.

Самый первый взгляд падает на Мадонну (Марию), которая держит безмятежно спящего младенца Иисуса – это центр композиции. Далее взгляд плавно переходит на фигуру Иосифа, который одновременно сосредоточено, нежно и с радостью смотрит на родившего младенца. Божественная благодать льется с неба. Едва видимый луч света падает на Марию и младенца, расходится по земле, освещая все вокруг.

Углубить пространство, подчеркнуть бесконечность и невероятную важность происходящего я решила, изобразив «двойное небо» в верхней части картины. Перед нами мир небесный и мир земной.

2. ТЕХНОЛОГИЧЕСКИЙ ЭТАП ВЫПОЛНЕНИЯ РАБОТЫ

2.3. Описание моей работы

А чтобы подчеркнуть мир земной, в левой части от Марии я разместила – быка - символ упорства и настойчивости, тем самым показывая в своей картине всю мощь этого животного, его уверенность и характер. А в правой части от Иосифа – козу - которая символизирует энергию, мощь и воспроизводящее начало природных сил.

Особый упор я сделала на цветовое решение. С помощью палитры постаралась передать атмосферу уюта «Святого семейства». Синий - это цвет неба, небесной лазури. В отличие от голубого синий тон обладает предельной насыщенностью и пространственностью. Красный – самый насыщенный цвет, яркий, горячий, он задает ритм и движение. Это цвет огня и крови, символизирует любовь. Синий цвет в сочетании с красным цветом дает фиолетовый – «цвет молитвы», таинственной «Души мира». Зеленый – это состояние покоя и равновесия, плодородия и надежды, познания и веры. Желтый – сильный, импульсивный цвет. Благодаря ему картина как бы «дышит» им. Оранжевый цвет - считается символом открытости, общительности и положительных эмоций, энергии, так же его можно назвать цветом веселья и радости. Белый цвет – самый сложный, но и самый простой; самый зеркальный – отражающий все другие цвета, так же это символ чистоты, целомудрия, невинности, истины и мира. Поэтому он присутствует практически во всех местах картины.

Моя композиция слегка напоминает икону, но я к этому не стремилась. Думаю, мне удалось воплотить сюжет «Святого семейства» по-своему.

2. ТЕХНОЛОГИЧЕСКИЙ ЭТАП ВЫПОЛНЕНИЯ РАБОТЫ

2.3. Экономический расчет работы

№	Наименование товара	Расход (шт.)	Цена (руб.)	Затрата
1.	Бумага формата А2 для дипломной работы	1	55-00	55-00
2.	Гуашь «Мастер класс»	1	650-00	650-00
3.	Акриловые краски (набор)	24	528-00	528-00
4.	Акриловая краска (белый)	1	164-00	164-00
5.	Акриловая краска (натуральный)	1	164-00	164-00
6.	Акриловая краска (темно-фиолетовая)	1	170-00	170-00
7.	Акриловая краска (серо-голубой светлый)	1	164-00	164-00
8.	Акриловая краска (оливковый)	1	164-00	165-00
9.	Акриловая краска (золотистый)	1	165-00	165-00
10.	Акриловые краски «Малевич» (перламутровые)	12	560-00	560-00
11.	Художественная кисть - 1	1	44-00	44-00
12.	Художественная кисть - 2	1	62-00	62-00
13.	Художественная кисть - 3	1	77-00	77-00
14.	Художественная кисть - 5	1	105-00	105-00
15.	Художественная кисть - 10	1	155-00	155-00
16.	Ластик	1	45-00	45-00
17.	Графитный карандаш - НВ	1	15-00	15-00
18.	Влажные салфетки	1	77-00	77-00
19.	Палитра	1	55-00	55-00
20.	Мастихин	1	149-00	149-00
21.	Рамка со стеклом	1	800	800
22.	Непроливайка	1	14-00	14-00
				Итого: 4 383 руб.

ЗАКЛЮЧЕНИЕ

Я считаю, что у меня получилось выполнить яркую и необычную композицию библейского сюжета на тему «Святое семейство», которую исполнила впервые в смешанной технике: гуашь и акрил.

Также хочется подчеркнуть, что выбранная мною тема очень познавательна как в плане изучения библейского сюжета в истории искусств, так и в плане создания от эскиза до завершённой работы.





**СПАСИБО
ЗА
ВНИМАНИЕ!**