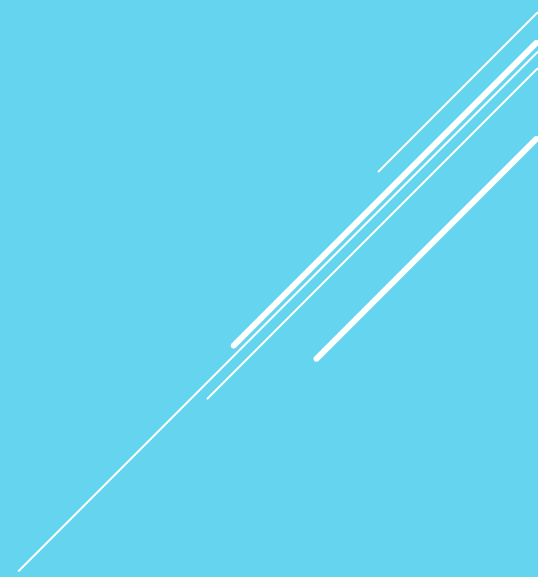


# **КАДРЫ ОРГАНИЗАЦИИ И ПРОИЗВОДИТЕЛЬНОСТЬ ТРУДА**



# Понятие и сущность трудовых ресурсов предприятия

---

*Трудовые ресурсы предприятия - это потенциальная рабочая сила предприятия и выражаются в численности трудоспособных работников, обладающих совокупностью физических, умственных и духовных способностей, которые вне трудового процесса создания материальных благ не реализуются.*

# Понятие и сущность трудовых ресурсов предприятия

---

***Персонал предприятия*** – это весь личный состав работающих на предприятии (работники списочного состава; лица, принятые на работу по совместительству; лица, выполняющие работы по договорам гражданско-правового характера).

# Понятие и сущность трудовых ресурсов предприятия

---

*Кадры предприятия* – это  
основной (штатный, постоянный)  
квалифицированный состав  
работников предприятия.

# Понятие и сущность трудовых ресурсов предприятия

---

***Структура кадров предприятия – это удельный вес каждой категории персонала в общей численности работающих на предприятии***

# Классификация трудовых ресурсов предприятия



# Классификация трудовых ресурсов предприятия

Категории	Руководители	Специалисты	Служащие
Должности	<ul style="list-style-type: none"> <li>-директор;</li> <li>-управляющий;</li> <li>-заместители директора;</li> <li>-начальники структурных подразделений;</li> <li>-заместители начальников структурных подразделений</li> </ul>	<ul style="list-style-type: none"> <li>-бухгалтер;</li> <li>-инженер по организации труда;</li> <li>-экономист;</li> <li>-менеджер по персоналу;</li> <li>-инженер по качеству;</li> <li>-энергетик и др.</li> </ul>	<ul style="list-style-type: none"> <li>-агент по снабжению;</li> <li>-секретарь-референт;</li> <li>-экспедитор;</li> <li>-кассир;</li> <li>-оператор диспетчерской службы и др.</li> </ul>
Общие требования к должности	<p>Высшее образование, стаж работы 3-5 лет</p>	<p>Высшее и среднее специальное образование</p>	<p>Образование среднее и специальной краткосрочной подготовки</p>

# Классификация трудовых ресурсов предприятия

---

**Профессия** - особый вид трудовой деятельности, требующий определенных теоретических знаний и практических навыков.

**Специальность** - вид деятельности в пределах профессии, который имеет специфические особенности и требует от работников дополнительных специальных знаний и навыков.

Работники каждой профессии и специальности различаются **уровнем квалификации**, т. е. степенью овладения работниками той или иной профессией или специальностью, которая отражается в квалификационных (тарифных) разрядах и категориях.



# Классификация трудовых ресурсов предприятия

---

***Штатное расписание*** – документ в котором указывается перечень сгруппированных по отделам и службам должностей служащих с указанием разряда (категории) работ и должностного оклада.

# Показатели движения трудовых ресурсов предприятия

---

*Движение персонала предприятия* (оборот персонала предприятия) — изменение численности работников предприятия в связи с их увольнением и приемом на работу.

Различают следующие показатели движения персонала:

- ✓ Оборот по приему;
- ✓ Оборот по увольнению;
- ✓ Общий оборот рабочей силы.

# Показатели движения трудовых ресурсов предприятия

---

*Списочный состав* работников предприятия - это принятые на постоянную и временную работу, связанную с основной и не основной деятельностью, на срок один день и более. **Списочный состав включает:** фактически работающих, находящихся в простое и отсутствующих по каким-либо причинам, в отпусках, выполняющих государственные и общественные обязанности, не явившихся по болезни, находящихся в декретном отпуске.

# Показатели движения трудовых ресурсов предприятия

---

***Списочная численность работников предприятия*** - это численность работников списочного состава на определенное число или дату с учетом принятых и выбывших за этот период работников.

***Явочная численность*** - это количество работников списочного состава, явившихся на работу.

***Среднесписочная численность*** - отношение суммы численности за каждый календарный день месяца, включая выходные и праздничные дни, и количества календарных дней месяца.

# Показатели движения трудовых ресурсов предприятия

---

Коэффициент оборота по приему:

$$\text{Коб. пр.} = \text{Число принятых на работу} / \text{Тсп} * 100\%,$$

где Коб. пр. – коэффициент оборота по приему;  
Тсп – среднесписочная численность  
работающих.

# Показатели движения трудовых ресурсов предприятия

---

Коэффициент оборота по выбытию:

$$\text{Коб. выб.} = \text{Число выбывших} / \text{Тсп} * 100\%,$$

где Коб. выб. – коэффициент оборота по выбытию;  
Тсп – среднесписочная численность  
работающих.

# Показатели движения трудовых ресурсов предприятия

---

Коэффициент восполнения работников:

$$\text{Квосп. раб.} = \frac{\text{Число принятых на работу}}{\text{Число выбывших}} * 100\%$$

# Показатели движения трудовых ресурсов предприятия

---

Коэффициент постоянства кадров:

$$\text{Кпост.} = \frac{\text{Число работников списочного состава в данный период}}{T_{\text{сп}}} * 100\%$$



# Показатели эффективности использования трудовых ресурсов

---

***Производительность труда*** – показатель, отражающий эффективность использования трудовых ресурсов предприятия. Определяется количеством продукции, произведенной в единицу рабочего времени, либо затратами труда на единицу произведенной продукции или выполненных работ и рассчитывается через показатели выработки и трудоемкости.

# Показатели эффективности использования трудовых ресурсов



# Показатели эффективности использования трудовых ресурсов

---

Выработка продукции в единицу времени:

$$V = TP / T,$$

где  $V$  – выработка;

$TP$  - объем произведенной продукции;

$T$  - затраты труда на производство продукции.

# Показатели эффективности использования трудовых ресурсов

---

Выработка продукции 1 работающим:

$$V = TP / СЧ,$$

где  $V$  – выработка;

$TP$  - объем произведенной продукции;

$СЧ$  – среднесписочная численность работающих.

# Показатели эффективности использования трудовых ресурсов

---

Трудоемкость изготовления продукции, измеряемая в натуральном и стоимостном выражении:

$$T_p = T / TP,$$

где  $T_p$  – трудоемкость.

# Показатели эффективности использования трудовых ресурсов

---

