

Архитектура **ORACLE**

Установление соединения по сети

Лекция 7

Типы соединений клиента с сервером

- Oracle Net Services – набор служб, которые устанавливают подключение между сервером БД и пользователями БД
 - Службы Oracle Net
 - Oracle Net Listener
 - Oracle Net Configuration Assistant
 - Oracle Net Manager
 - Oracle Connection Manager



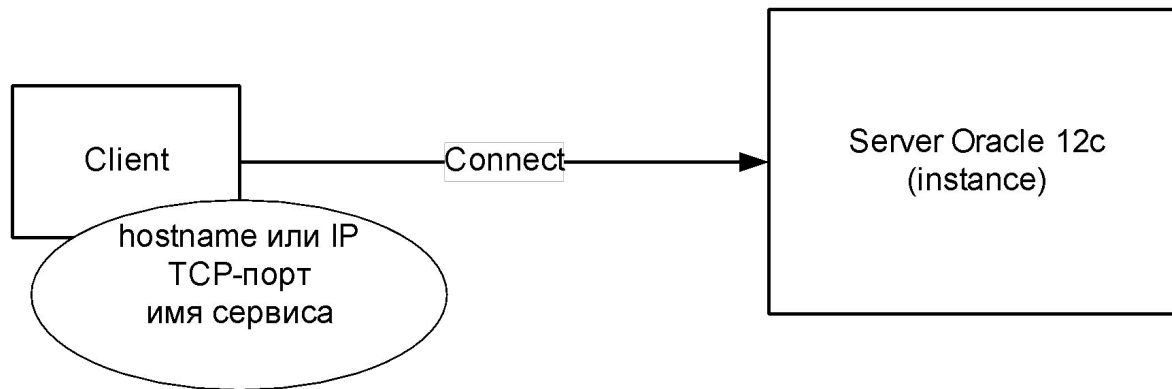
Oracle Net

- Oracle Net – программный компонент, который инициализирует, устанавливает и поддерживает подключения между клиентом и сервером.
- Должен быть установлен и на клиенте, и на сервере.
- Состоит из двух компонентов:
 - Oracle Network Foundation layer – отвечает за установку и поддержание подключений между клиентским приложением и сервером.
 - Oracle Protocol Support – отвечает за отображение функциональности TNS (Transparent Network Substrate) на стандартные протоколы, используемые при подключении.



Соединение клиента с сервером

- Имена экземпляров (SID)
- Имена служб – глобальные имена баз данных
- Дескрипторы соединений
- Идентификаторы соединений
- Строки соединений



Дескрипторы соединений

- Дескриптор соединения – объединенная спецификация двух обязательных компонентов подключения к базе данных:
 - Имени службы базы данных
 - Местоположения адреса базы данных

```
(DESCRIPTION  
  (ADDRESS = (PROTOCOL = TCP)  
              (HOST = имя_хоста)  
              (PORT = 1521))  
  (CONNECT_DATA =  
    (SERVICE_NAME = имя_службы_базы_данных)))
```

```
(DESCRIPTION  
  (ADDRESS = (PROTOCOL = TCP)  
              (HOST = 192.168.1.225)(PORT = 1521))  
  (CONNECT_DATA = (SERVICE_NAME = pdb_a.be.by)))
```



Идентификаторы соединений

```
pdb_a = (DESCRIPTION  
  (ADDRESS = (PROTOCOL = TCP)  
    (HOST = 192.168.1.225)(PORT = 1521))  
  (CONNECT_DATA = (SERVICE_NAME = pdb_a.be.by)))
```



Строки соединений

- Подключение к базе данных выполняется путем указания строки соединения:

```
CONNECT scott/tiger@(DESCRIPTION  
  (ADDRESS = (PROTOCOL = TCP)  
    (HOST = 192.168.1.225)(PORT = 1521))  
  (CONNECT_DATA = (SERVICE_NAME = pdb_a.be.by)))
```

```
CONNECT scott/tiger@pdb_a
```

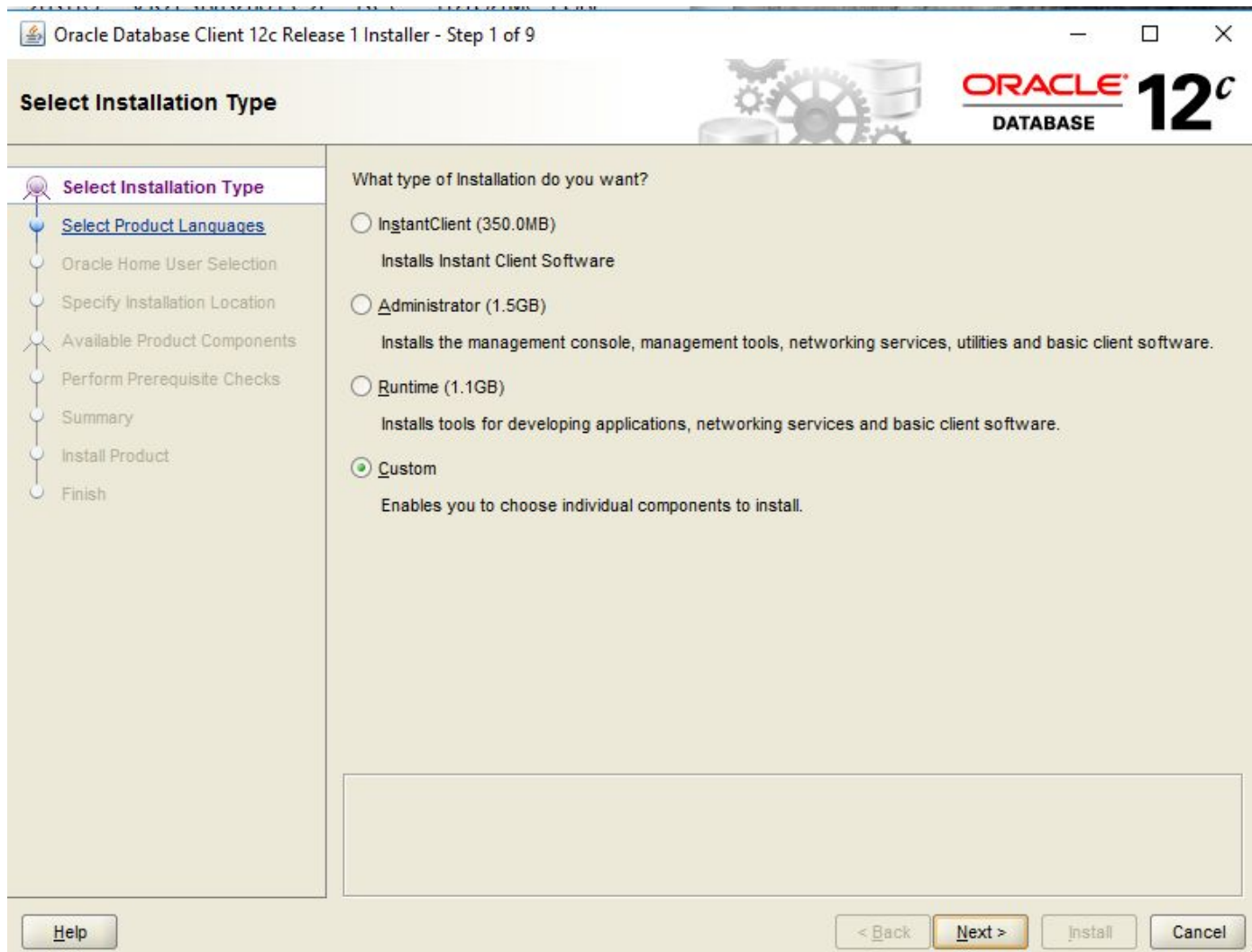


Oracle - клиент

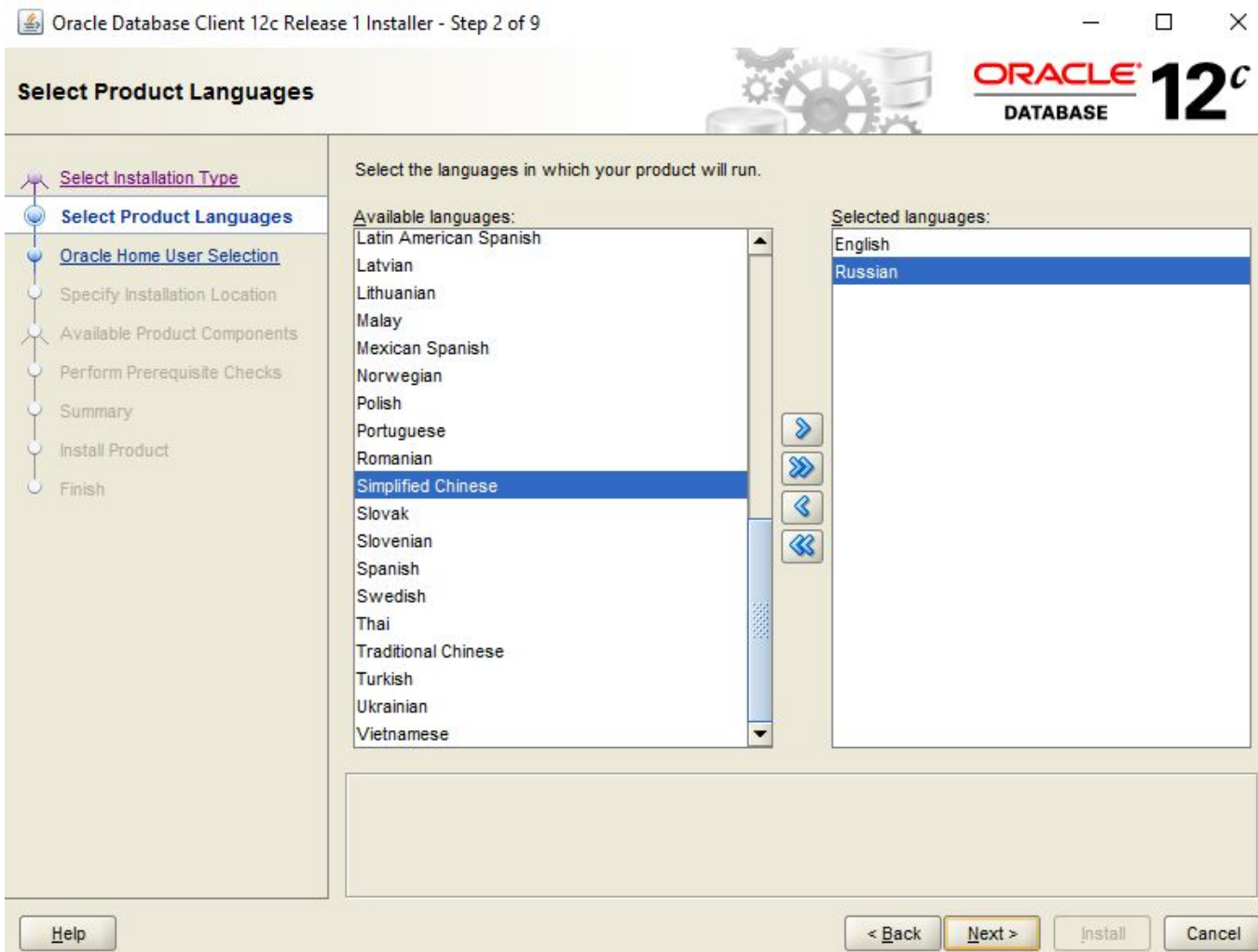
- Есть в поставке сервера
- Дополнительно загружается с oracle.com
- Не обязательно должен совпадать по версии с сервером, но желательно



Oracle - клиент




Oracle - клиент



Oracle - клиент

Oracle Database Client 12c Release 1 Installer - Step 4 of 9

Specify Installation Location



Select Installation Type

Select Product Languages

Oracle Home User Selection

Specify Installation Location

Available Product Components

Perform Prerequisite Checks

Summary

Install Product

Finish

Specify an Oracle base path to place all Oracle software and configuration-related files. This location is the Oracle base directory.

Oracle base: Browse...

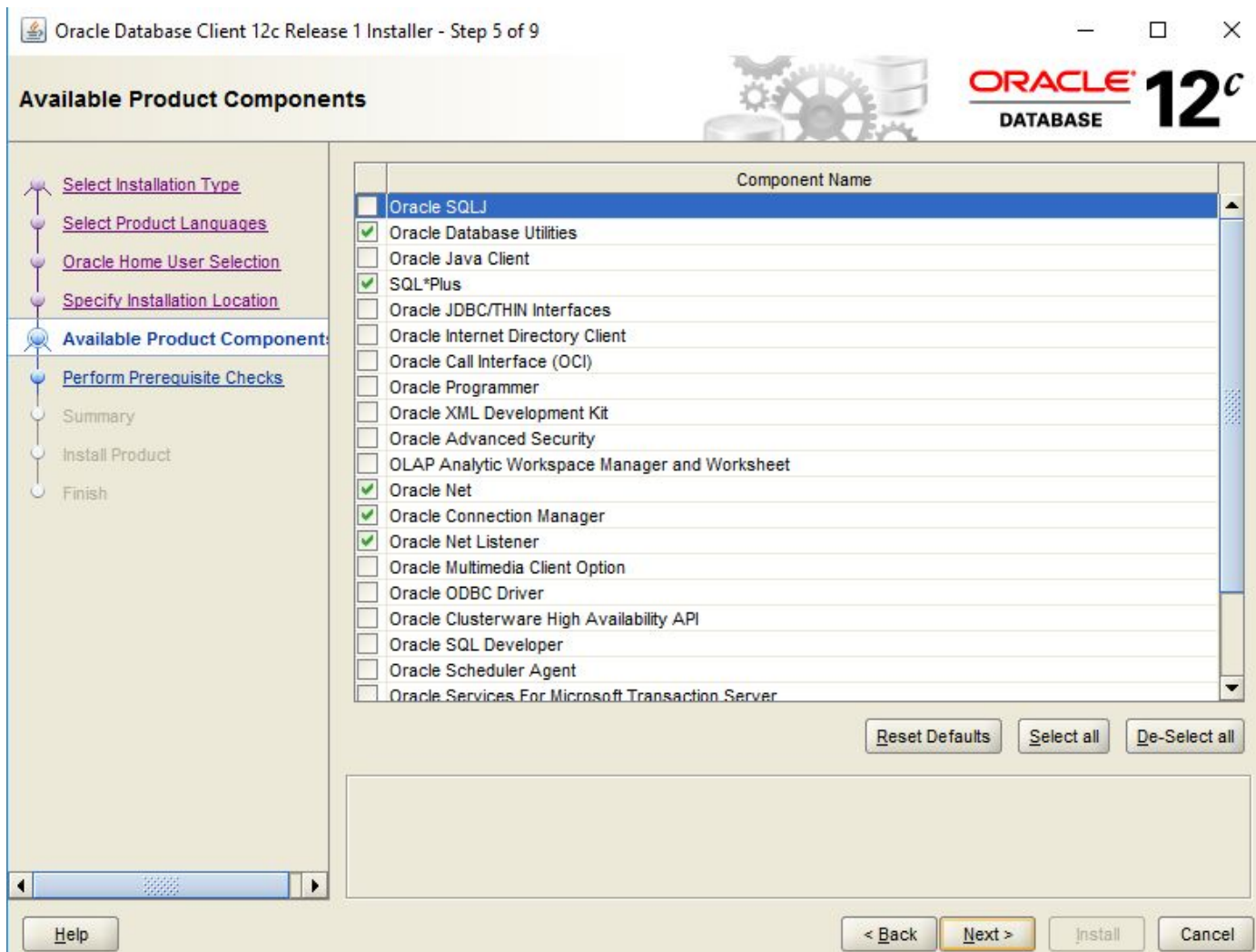
Specify a location for storing Oracle software files. This location is the Oracle home directory.

Software location: Browse...

Help

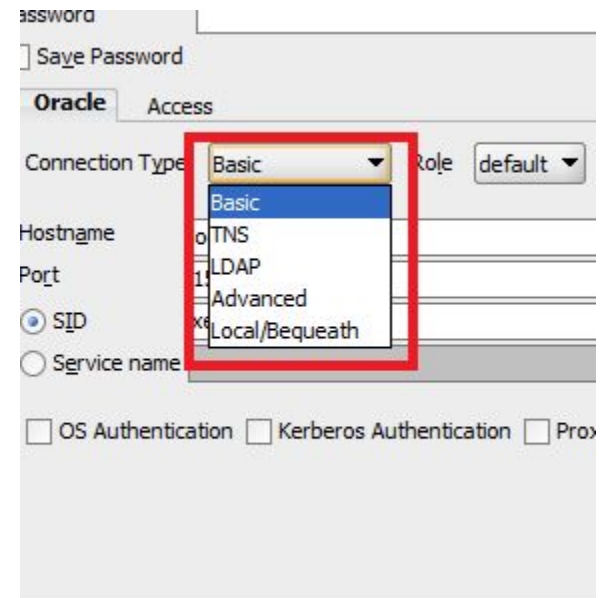
< Back Next > Install Cancel

Oracle - клиент



Виды подключений к Oracle

- Простое подключение – Basic
- Локальное именованное – TNS
- LDAP-соединение
- Local/bequeath-соединение
- Прочие



Basic – соединение

- Явно указываются все параметры соединения

New / Select Database Connection

Connection Name	Connection Details
eacore_to_pdb_a	eacore@//192.168.1.2...
sys_to_instance_as_s...	sys@//192.168.1.225:...
system_to_instance	system@//bor.be.by:....

Connection Name: sys_to_instance_as_sysdba
Username: sys
Password:

Save Password Connection Color

Oracle

Connection Type: Basic Role: SYSDBA

Hostname: 192.168.1.225
Port: 1521
 SID: ord
 Service name

OS Authentication Kerberos Authentication

Status : Success

Basic – соединение

```
SQL*Plus: Release 12.1.0.2.0 Production on Tue Oct 25 17:23:58 2016  
Copyright (c) 1982, 2014, Oracle. All rights reserved.  
  
SQL> connect system/Pa$$w0rd@192.168.1.225:1521/pdb_a.be.by  
ERROR:  
ORA-12154: TNS:could not resolve the connect identifier specified  
  
SQL>
```

```
SQL> connect system/Pa$$w0rd@(DESCRIPTION=(ADDRESS=(PROTOCOL=TCP)(HOST=192.168.1.225)(PORT=1521))  
(CONNECT_DATA=(SERVICE_NAME=pdb_a.be.by)))  
Connected.  
SQL>
```



Basic – соединение

sqlnet.ora — Блокнот



Файл Правка Формат Вид Справка

```
# sqlnet.ora Network Configuration File: C:\app\client\blinova\product\12.1.0\client_1\network\admin\sqln
# Generated by Oracle configuration tools.
```

```
# This file is actually generated by netca. But if customers choose to
# install "Software Only", this file wont exist and without the native
# authentication, they will not be able to connect to the database on NT.
```

```
SQLNET.AUTHENTICATION_SERVICES= (NTS)
```

```
NAMES.DIRECTORY_PATH= (TNSNAMES)
```

Файл Правка Формат Вид Справка

```
# sqlnet.ora Network Configuration File: C:\app\client\blinova\product\12.1.0\client_1\network\admin
# Generated by Oracle configuration tools.
```

```
# This file is actually generated by netca. But if customers choose to
# install "Software Only", this file wont exist and without the native
# authentication, they will not be able to connect to the database on NT.
```

```
SQLNET.AUTHENTICATION_SERVICES= (NTS)
```

```
NAMES.DIRECTORY_PATH= (EZCONNECT, TNSNAMES)
```


Basic – соединение

- CONNECT имя/пароль@[//]хост[:порт][/имя_службы]

```
SQL*Plus: Release 12.1.0.2.0 Production on Tue Oct 25 16:08:35 2016
Copyright (c) 1982, 2014, Oracle. All rights reserved.

SQL> connect system/Pa$$w0rd@192.168.1.225:1521/pdb_a.be.by
Connected.
SQL> _
```

```
SQL> connect system/Pa$$w0rd@192.168.1.225/pdb_a.be.by
Connected.
SQL>
```



Basic – соединение

- Должны быть установлены Oracle Net Services
- Поддержка протокола TCP/IP – на сервере и клиенте
- Нельзя использовать расширенные сетевые функциональные возможности Oracle



TNS-соединение

ent > blinova > product > 12.1.0 > client_1 > NETWORK > ADMIN

Имя	Дата изменения
SAMPLE	25.10.2016 13:58
listener.ora	25.10.2016 14:00
sqlnet.ora	25.10.2016 17:34
sqlnet1610256AM2941.bak	25.10.2016 13:59
tnsnames.ora	25.10.2016 14:01

tnsnames.ora — Блокнот

Файл Правка Формат Вид Справка

```
# tnsnames.ora Network Configuration File: C:\app\client\blinova\product\12.1.0\client_1\network\admin\tnsnames.ora
# Generated by Oracle configuration tools.
```

```
PDB_A =
(DESCRIPTION =
  (ADDRESS_LIST =
    (ADDRESS = (PROTOCOL = TCP)(HOST = bor.be.by)(PORT = 1521))
  )
  (CONNECT_DATA =
    (SERVICE_NAME = pdb_a.be.by)
  )
)
```

Создание локального именования

The screenshot displays the Oracle Net Manager interface. The title bar reads "Oracle Net Manager - C:\app\client\blinova\product\12.1.0\client_1\NETWORK\ADMIN\". The main window has a menu bar with "File", "Edit", "Command", and "Help". On the left, a tree view shows the "Oracle Net Configuration" structure: "Local" (expanded) contains "Profile", "Service Naming" (expanded), and "Listeners". Under "Service Naming", a sub-entry "pdb_a" is selected and highlighted in blue. A vertical toolbar on the left contains icons for adding (+), deleting (X), editing (pencil), and help (?).

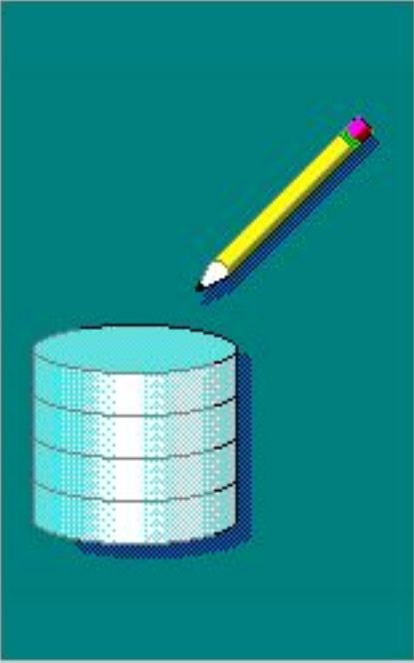
The right pane shows the configuration for the selected service name, divided into two sections:

- Service Identification:**
 - Service Name:
 - SID:
 - Connection Type: (dropdown menu)
 - Use Oracle8 Release 8.0 Compatible Identification
- Address Configuration:**
 - Address 1
 - Protocol: (dropdown menu)
 - Host Name:
 - Port Number:
 - Show Advanced (button)

At the bottom of the configuration pane, there are navigation buttons: a green plus sign (+), a grey X, left and right arrow keys, and an "Advance" button. A "Help" button is located at the bottom left of the main window.

Создание локального именованного

Net Service Name Wizard: Welcome



To access an Oracle database, or other service, across the network you use a net service name. This wizard will help you create a net service name.

Enter the name you want to use to access the database or service. It can be any name you choose.

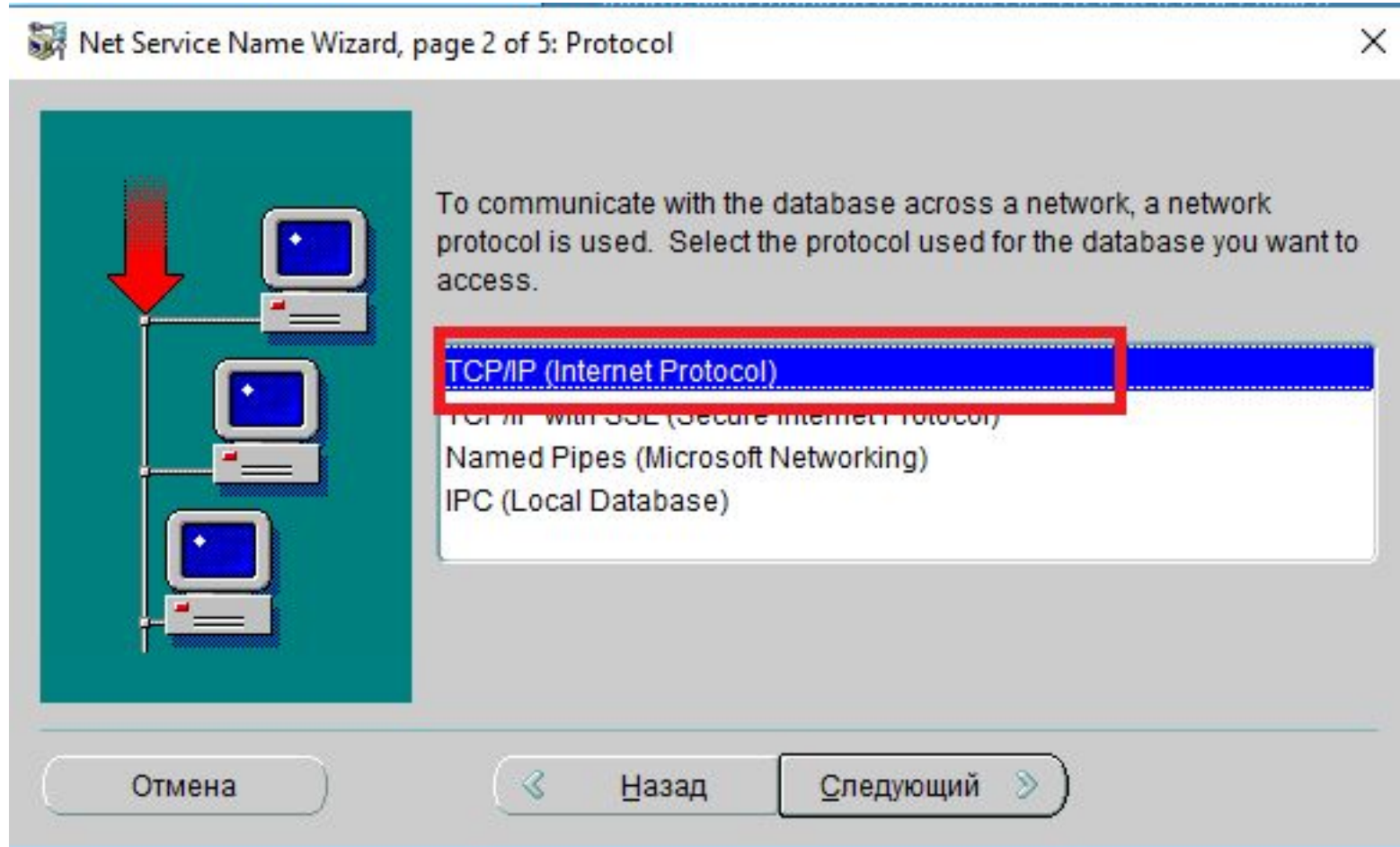
Net Service Name:

Отмена

Назад

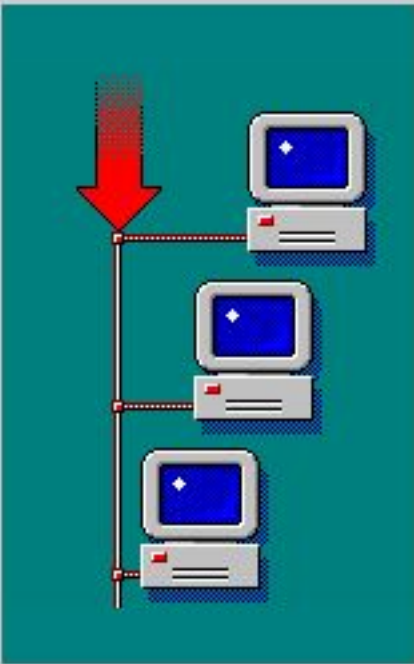
Следующий

Создание локального именованного



Создание локального именованного

Net Service Name Wizard, page 3 of 5: Protocol Settings



To communicate with the database using the TCP/IP protocol, the database computer's host name is required. Enter the TCP/IP host name for the computer where the database is located.

Host Name:

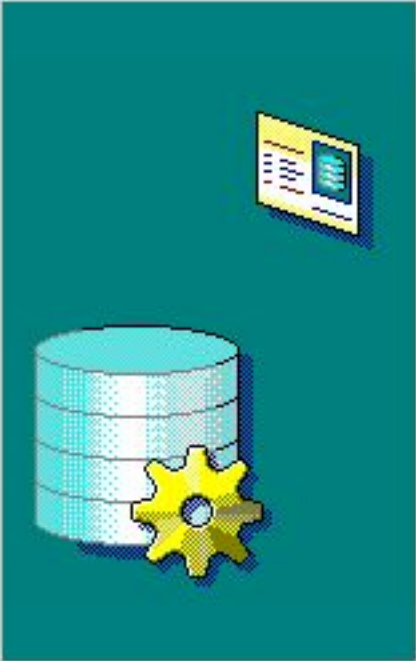
A TCP/IP port number is also required. The port number for Oracle databases is usually 1521. You should not normally need to specify a different port number.

Port Number:

Отмена < Назад Следующий >

Создание локального именованного

Net Service Name Wizard, page 4 of 5: Service



Each Oracle database or service has a service name. An Oracle database's service name is normally its global database name. Enter the service name of the database or other service you want to access.

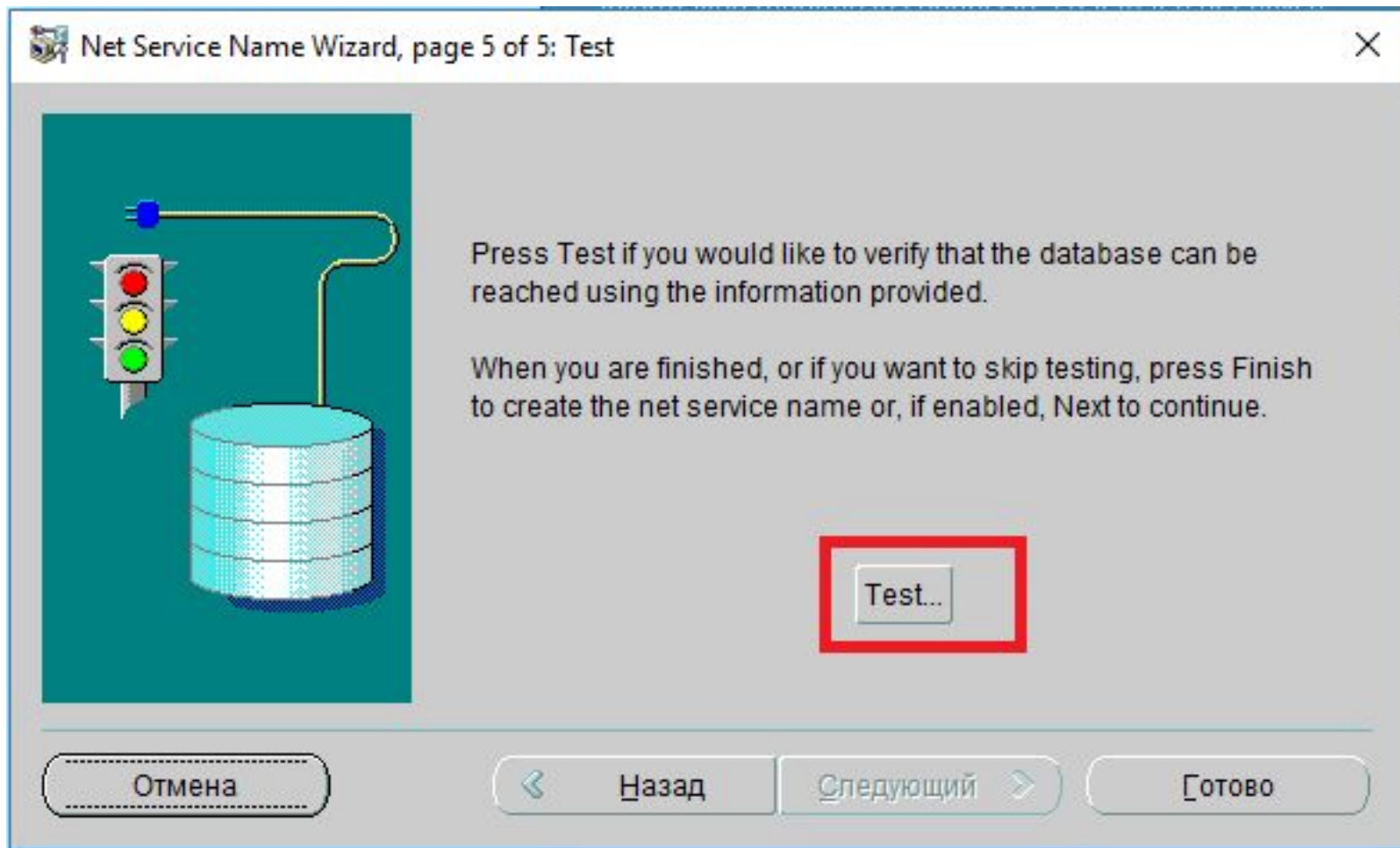
Service Name:

Optionally, you can choose if you want a shared, dedicated or pooled server database connection. The default is to let the database decide.

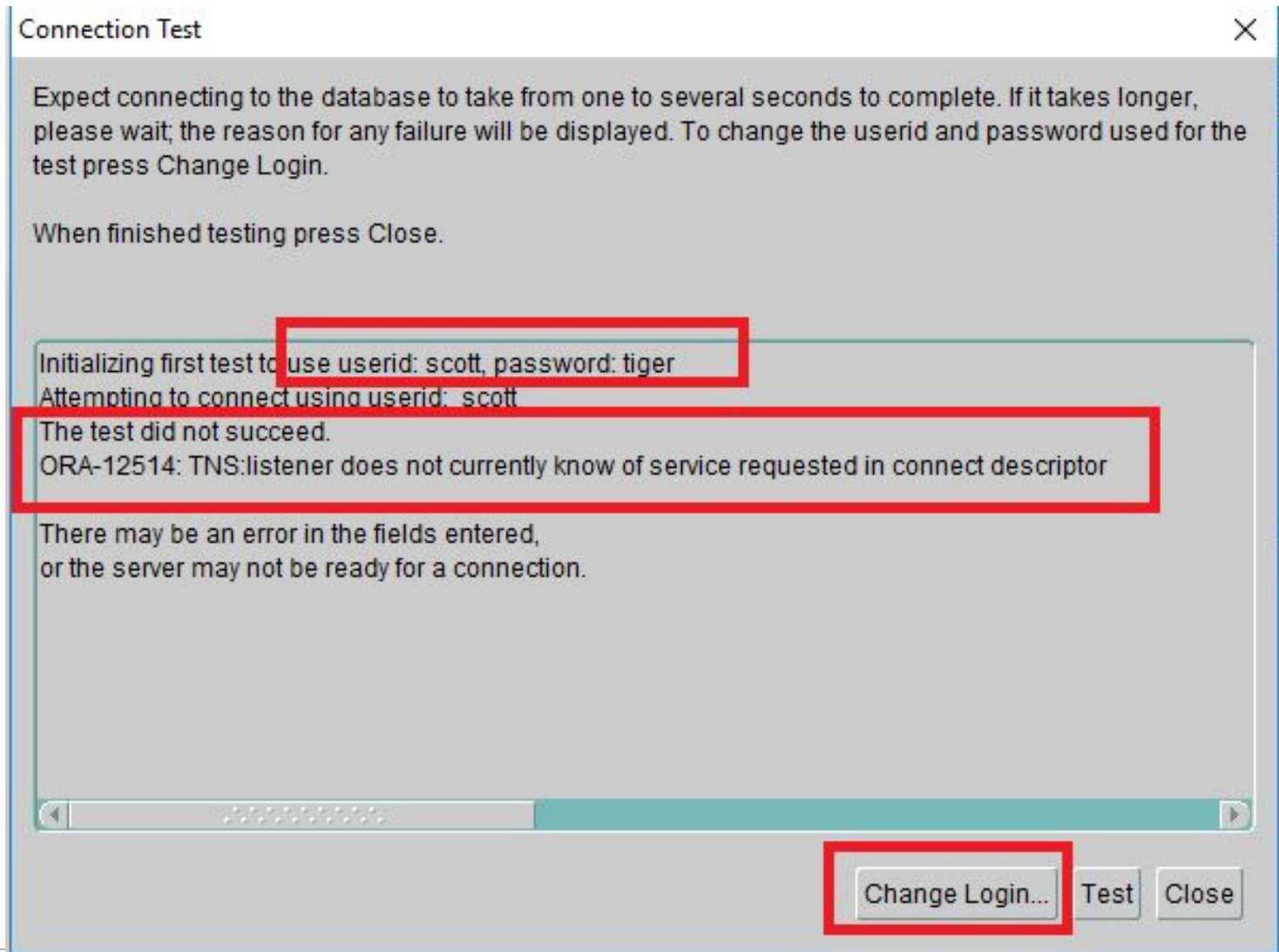
Connection Type:

Отмена < Назад Следующий >

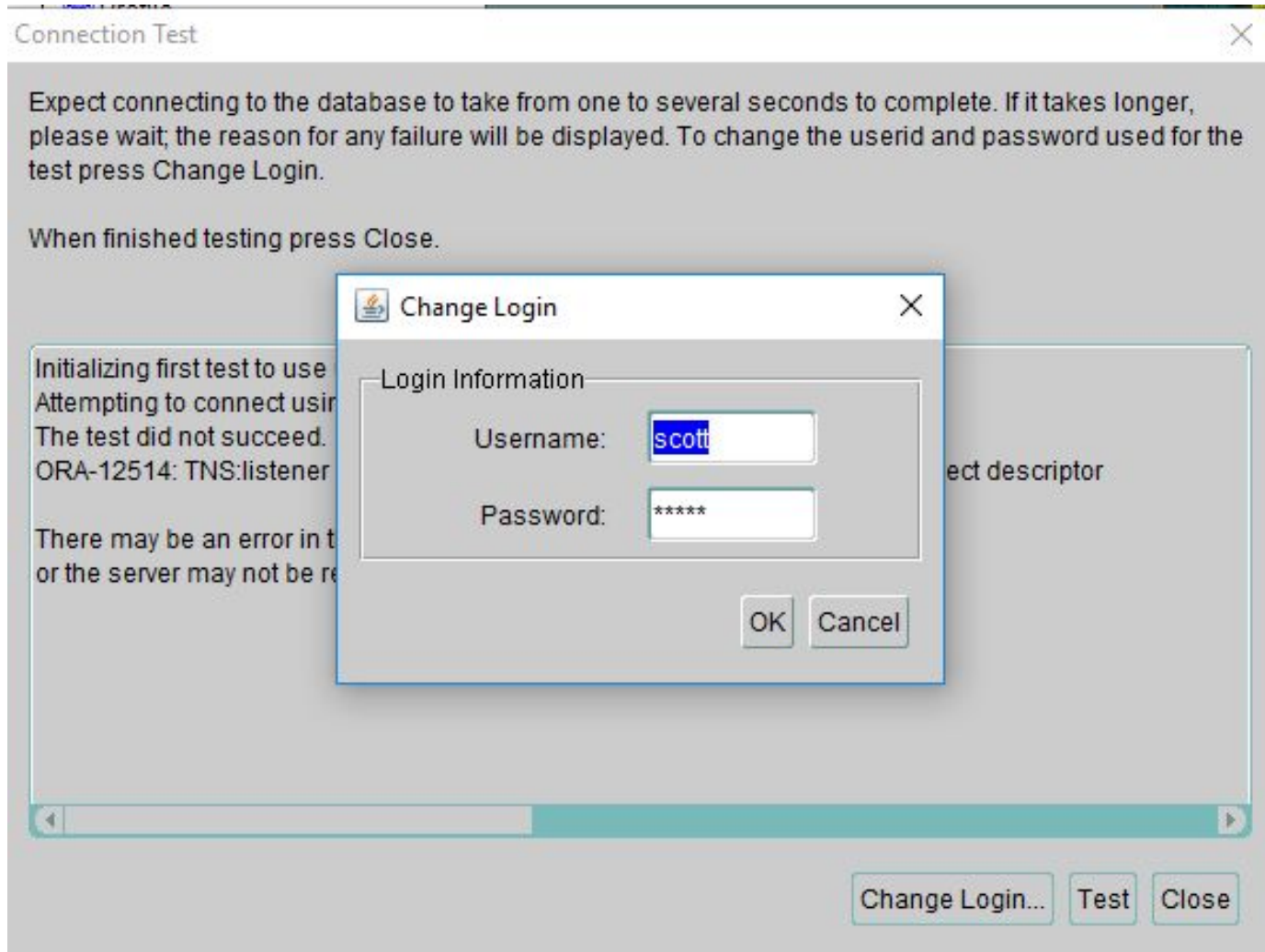
Создание локального именованного



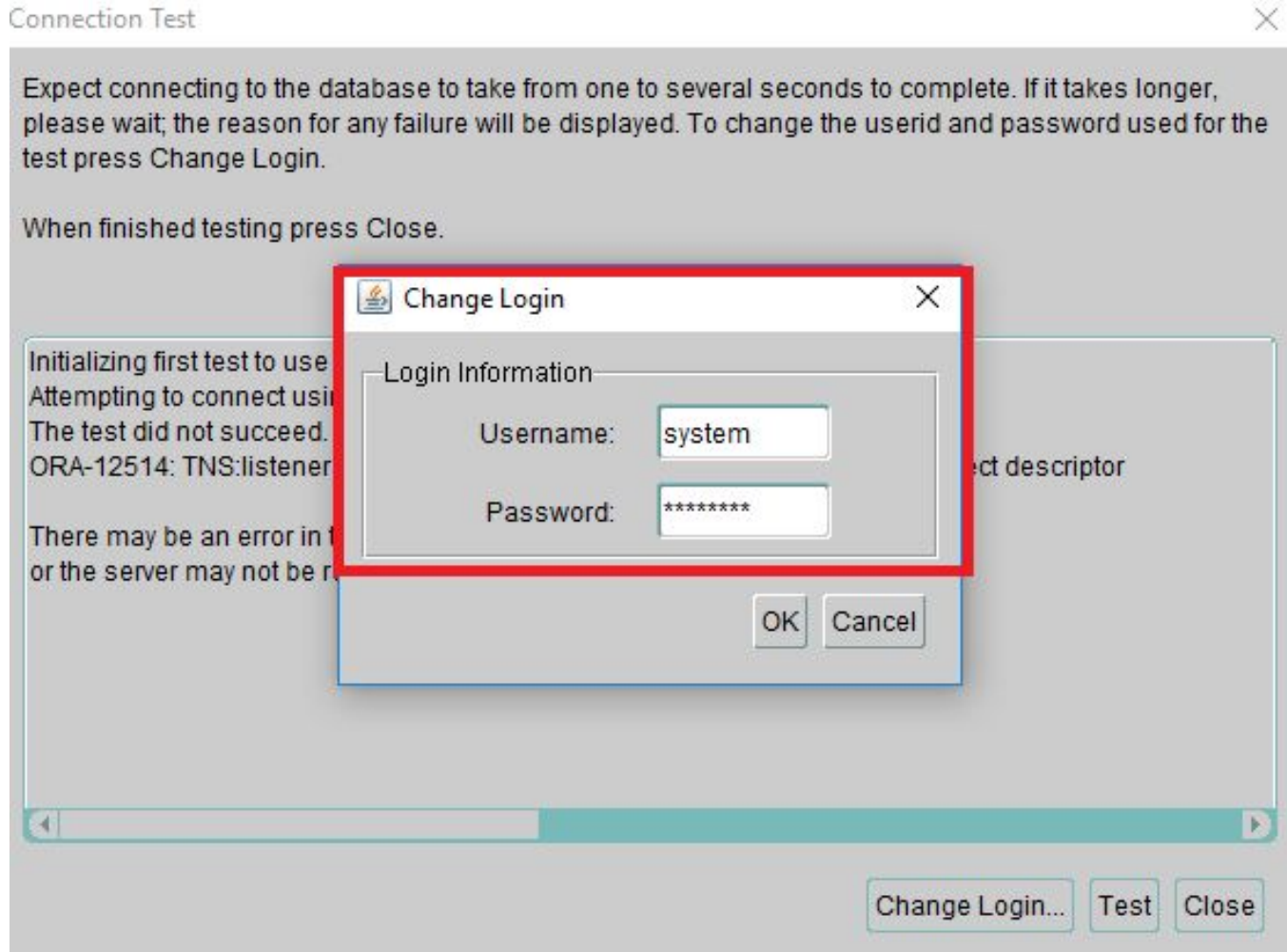
Создание локального именованя



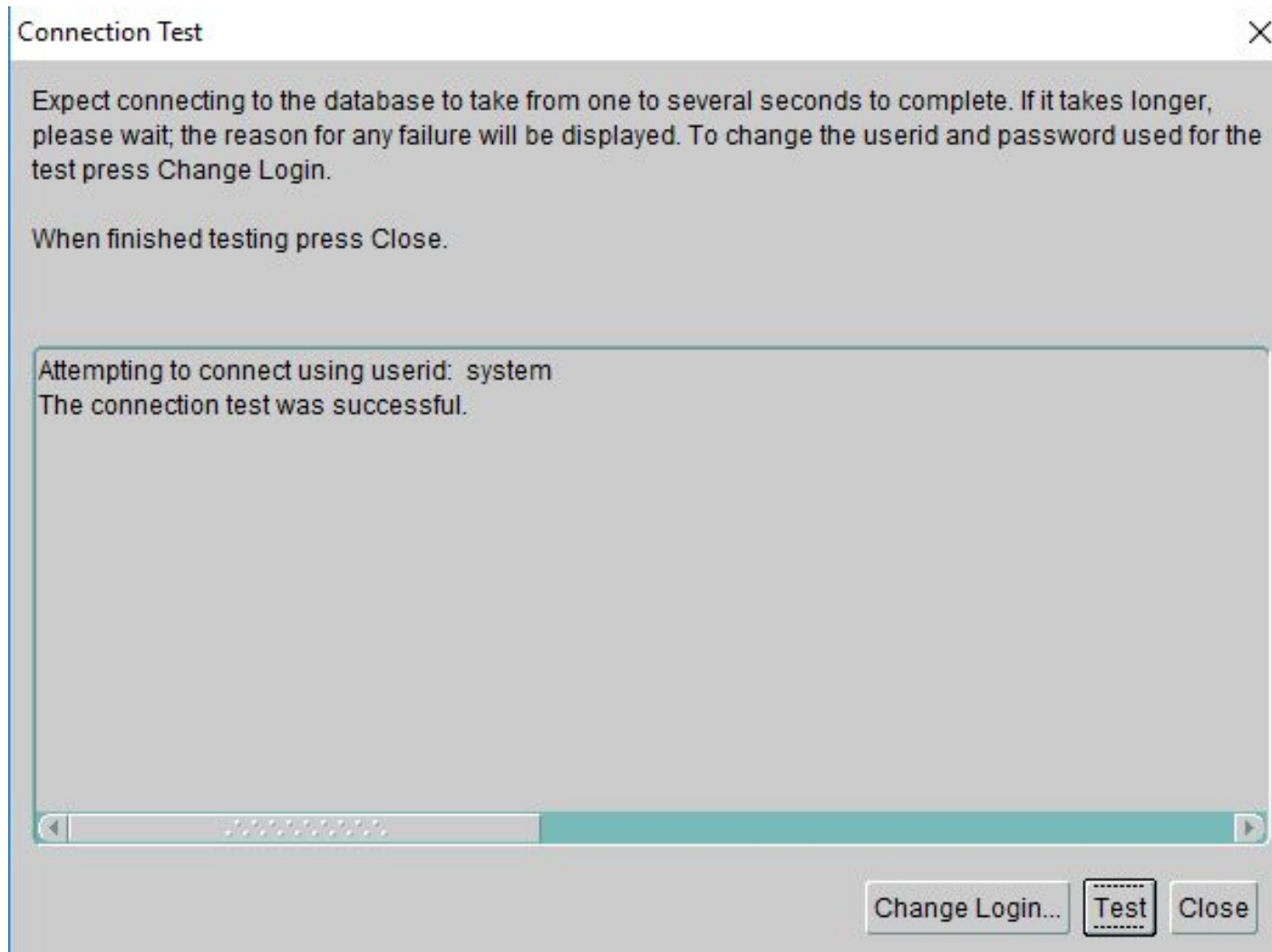
Создание локального именованя



Создание локального именованного



Создание локального именованного



Создание локального именованного

The screenshot displays the Oracle Net Manager interface. The title bar reads "Oracle Net Manager - C:\app\client\blinova\product\12.1.0\client_1\NETWORK\ADMIN\". The main window is divided into a left-hand tree view and a right-hand configuration panel.

Tree View: The tree shows the hierarchy: Oracle Net Configuration > Local > Profile > Service Naming > pdb_b. The "pdb_b" node is selected and highlighted with a blue border.

Service Identification Panel:

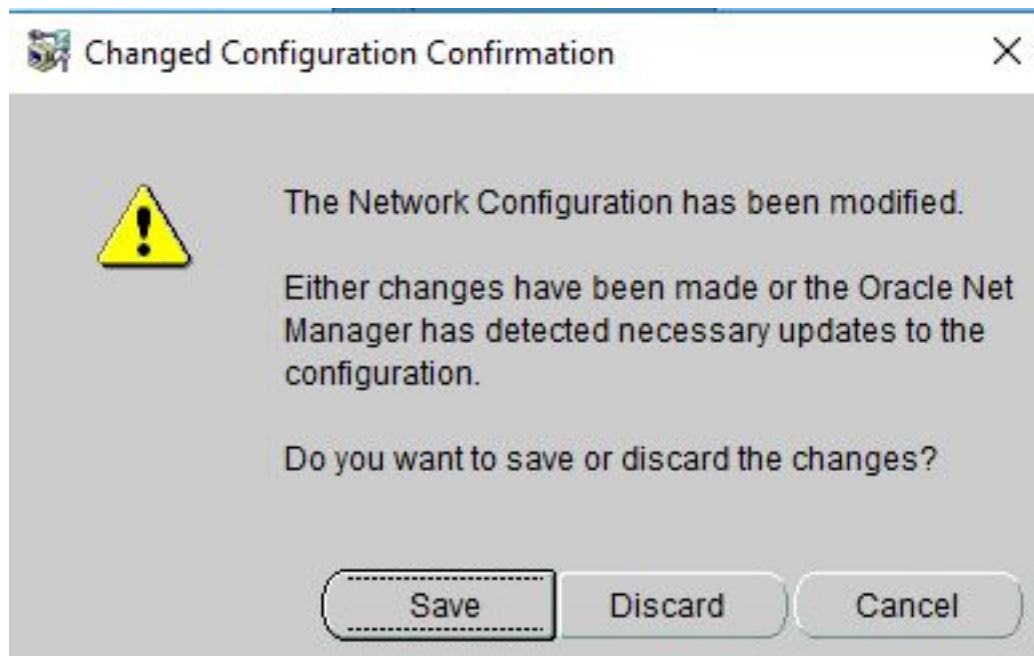
- Service Name:
- SID:
- Connection Type:
- Use Oracle8 Release 8.0 Compatible Identification

Address Configuration Panel:

Address 1

- Protocol:
- Host Name:
- Port Number:
-

Создание локального именованя



Создание локального именованя

```
tnsnames.ora — Блокнот
Файл  Правка  Формат  Вид  Справка
# tnsnames.ora Network Configuration File: C:\app\client\blinova\product\12.1.0\client_1\NETWORK\ADMIN\tns
# Generated by Oracle configuration tools.

PDB_B =
  (DESCRIPTION =
    (ADDRESS_LIST =
      (ADDRESS = (PROTOCOL = TCP)(HOST = bor.be.by)(PORT = 1521))
    )
    (CONNECT_DATA =
      (SERVICE_NAME = pdb_b.be.by)
    )
  )

PDB_A =
  (DESCRIPTION =
    (ADDRESS_LIST =
      (ADDRESS = (PROTOCOL = TCP)(HOST = bor.be.by)(PORT = 1521))
    )
    (CONNECT_DATA =
      (SERVICE_NAME = pdb_a.be.by)
    )
  )
```


Проверка TNS



Connection Name: tna_b
Username: system
Password:

Save Password Connection Color

Oracle

Connection Type: TNS Role: default

Network Alias: PDB_B
 Connect Identifier:

OS Authentication Kerberos Authentication

```
SQL*Plus: Release 12.1.0.2.0 Production on Tue Oct 25 18:16:02 2016
```

```
Copyright (c) 1982, 2014, Oracle. All rights reserved.
```

```
SQL> connect system/Pa$$w0rd@pdb_b
```

```
Connected.
```

```
SQL> _
```



Утилита TNSPing

```
C:\Users\blinova>tns ping pdb_b
```

```
TNS Ping Utility for 64-bit Windows: Version 12.1.0.2.0 - Production on 25-OCT-2016 18:33:41
```

```
Copyright (c) 1997, 2014, Oracle. All rights reserved.
```

```
Used parameter files:
```

```
C:\app\client\blinova\product\12.1.0\client_1\network\admin\sqlnet.ora
```

```
Used TNSNAMES adapter to resolve the alias
```

```
Attempting to contact (DESCRIPTION = (ADDRESS_LIST = (ADDRESS = (PROTOCOL = TCP)(HOST = bor.b  
e.by)(PORT = 1521))) (CONNECT_DATA = (SERVICE_NAME = pdb_b.be.by)))
```

```
OK (40 msec)
```



LDAP-соединение

- Метод именованная с помощью службы каталогов
- OID – Oracle Internet Directory
- LDAP – Lightweight Directory Access Protocol
- Требуется наличие специального LDAP-сервера

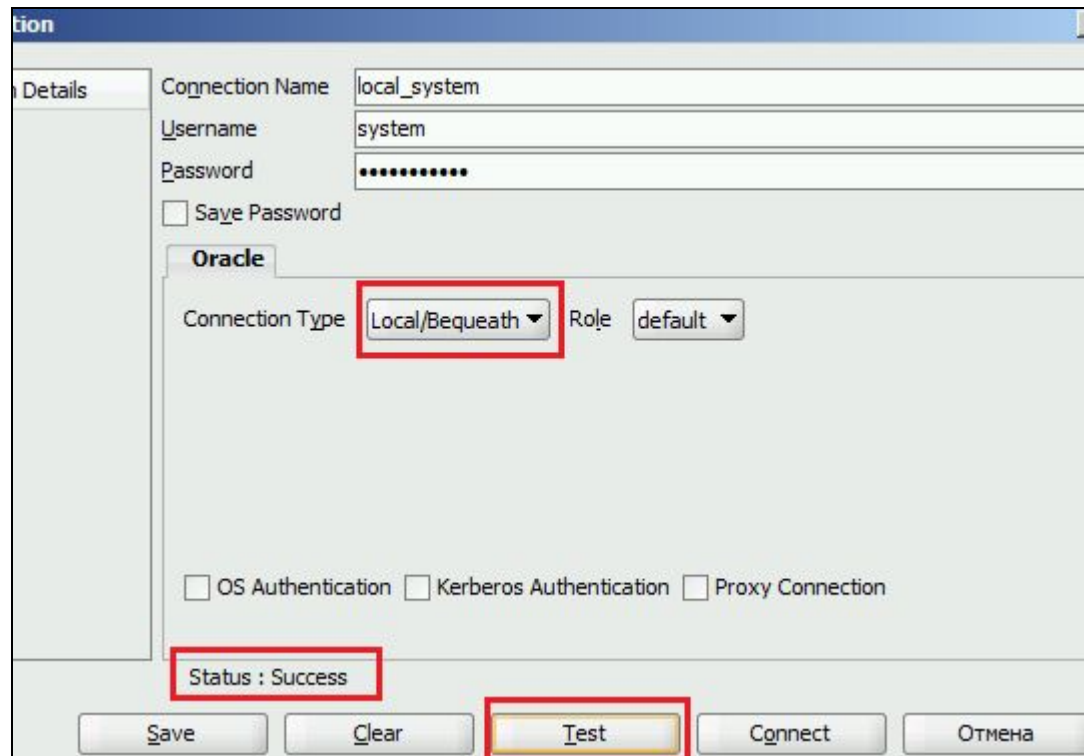


Local/bequeath-соединение

- Только на сервере
- Можно соединяться с помощью sqlplus или sqldeveloper
- без указания параметров соединения
- только с выделенным сервером
- Listener не задействован
- Соединение со стандартным сервисом SYS\$USERS



Local/bequeath-соединение



Local/bequeath-соединение

Network Location Awareness	Collects an...	Running	Automatic	Network S...
Network Store Interface Service	This service ...	Running	Automatic	Local Service
Optimize drives	Helps the c...		Manual	Local System...
OracleJobSchedulerORCL			Disabled	.\ora_instal...
OracleOraDB12Home1MR3RecoveryService		Running	Automatic	.\ora_instal...
OracleOraDB12Home1TNSListener			Automatic	.\ora_instal...
OracleRsmExecServiceV2			Manual	Local System...
OracleServiceORCL		Running	Automatic	.\ora_instal...
OracleVssWriterORCL		Running	Automatic	.\ora_instal...

```
C:\app\ora_install_user\product\12.1.0\dbhome_1\BIN\sqlplus.exe
SQL*Plus: Release 12.1.0.1.0 Production on Tue Oct 25 08:30:20 2016
Copyright (c) 1982, 2013, Oracle. All rights reserved.
SQL> connect system/Pa$$w0rd@localhost:1521/orcl
ERROR:
ORA-12541: TNS:no listener
SQL> connect system/Pa$$w0rd
Connected.
SQL> _
```

Вопросы?

