

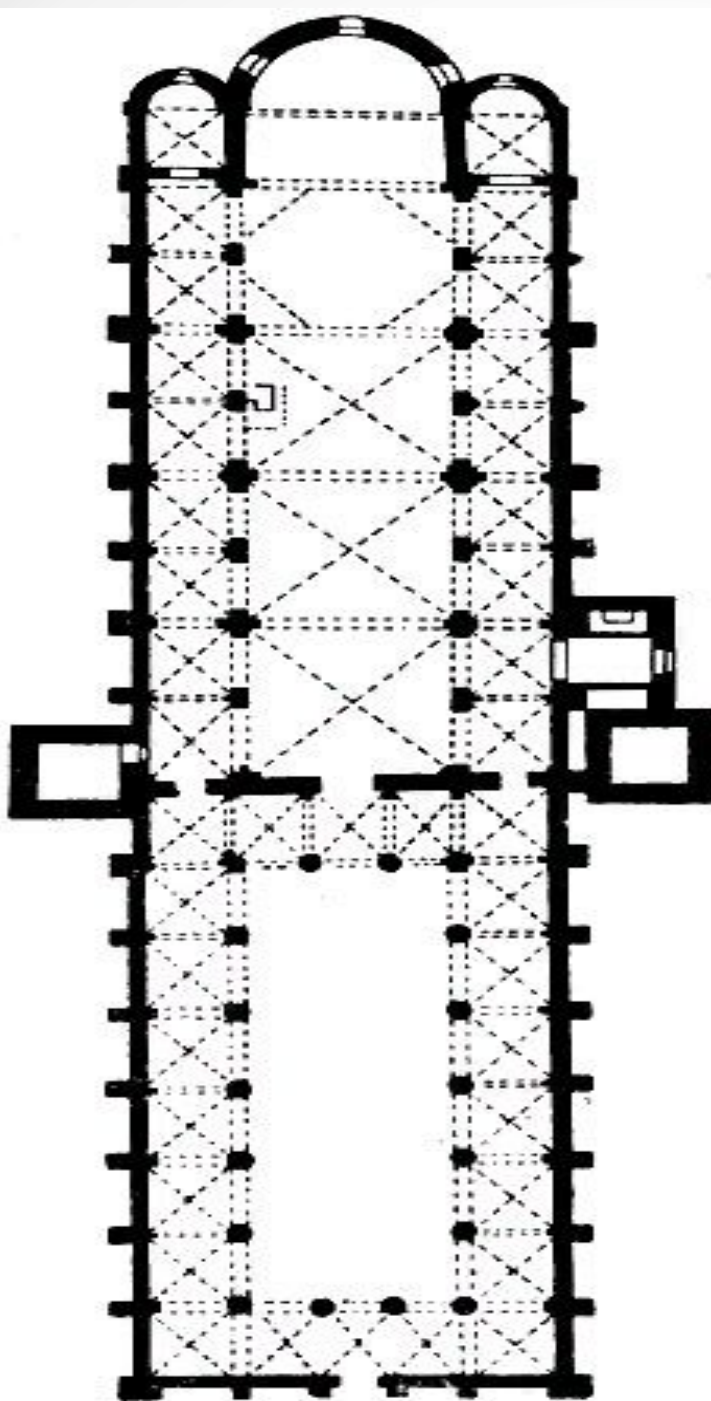
ИСКУССТВО ЛОМБАРДИИ

Ломбардцы первые в Западной Европе эпохи средневековья использовали кирпич в качестве материала для сооружения культовых зданий.

Впервые применяли ряд конструктивных приемов: лизены, членение фасада лопатками, перекрытие крестовыми сводами главного нефа, чередование опор.

В Ломбардии были достаточно сильны традиции позднеантичного и раннехристианского зодчества. Помимо сводчатых здесь продолжали пользоваться плоскими деревянными перекрытиями.

В планировке церквей Ломбардии, как правило, сохраняется базиликальный принцип: корпус храма, имеющий три нефа, лишен развитого трансепта и заканчивается тремя апсидами.



**Церковь Сант Амброджо в
Милане. 10-12 вв. План.**

Строители Сант Амброджо не только сохраняют базиликальный план, но и, следуя традиции раннехристианского зодчества, возводят перед Западным фасадом обширный атрий.

Заимствуя старую схему, миланские архитекторы обнаруживают глубокое понимание ее художественного духа. Фасад фактически превращен в двухъярусную лоджию, составленную из больших ритмически-плавных арок полуциркульной формы.

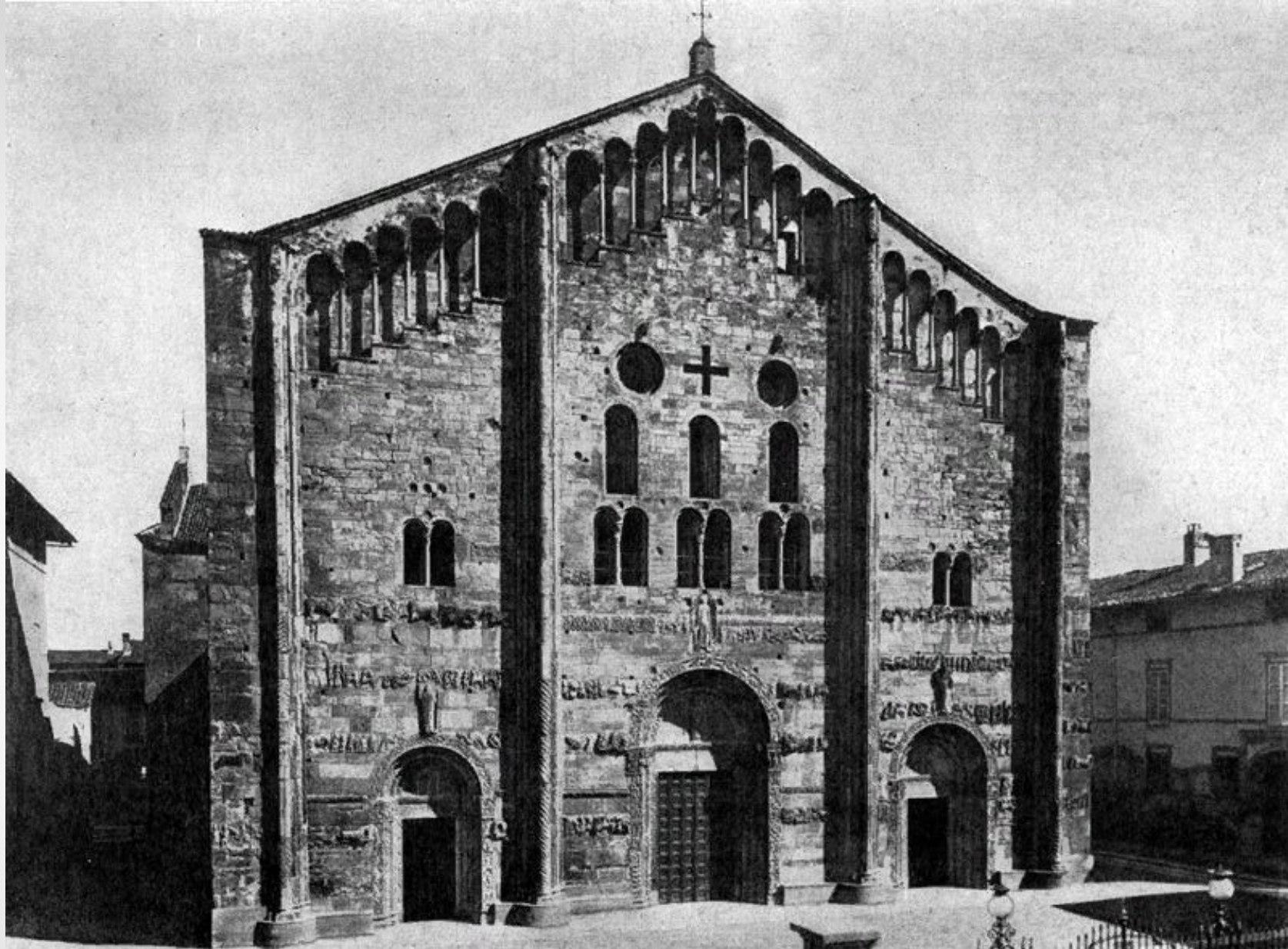
Тонкие лопатки равномерно расчленяю стену, их тяготение вверх уравнивается двумя полосками аркатурного пояса.



**Церковь Сант Амброджо в Милане.
10-12 вв. Фасад со стороны атрия.**



Церковь Сант Амброджо в Милане

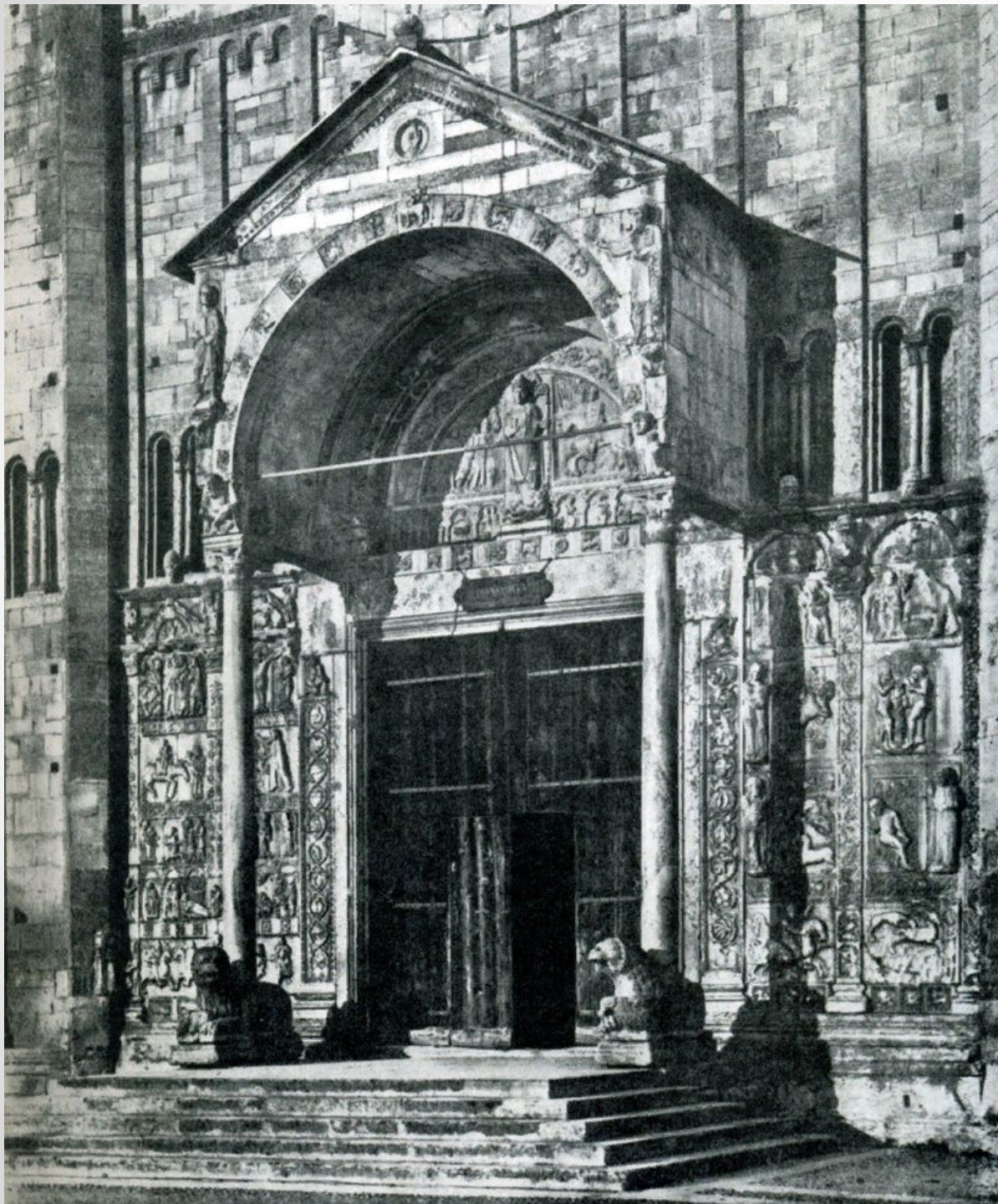


Церковь Сан Микеле в Павии. 12 в.
Западный фасад.

Этому сооружению свойственна суровая монументальность романских памятников.
Снаружи фасад храма расчленен соответственно его трехнефному делению.
При традиционной массивности здесь уже дают о себе знать характерные для Италии рационализм и чисто итальянское понимание архитектурных форм.



Церковь Сан Микеле в Павии.



Церковь Сан Дзено в Вероне. 12 в. Портал.

- Близок к Сан Микеле по художественному строю один из грандиозных памятников североитальянского зодчества 12 в. – церковь Сан Дзено в Вероне. Широкий корпус трехнефной базилики сохранил первоначальное деревянное перекрытие с открытыми стропилами. По - ломбардский плоский фасад с крыльцом-балдахином оживлен лопатками, акцентирующими его вертикальную направленность. Под карнизом фасада вместо сквозной галереи арок идет аркатурный фриз. Средняя часть возвышается над боковыми, что соответствует внутренней структуре здания, нефы которого имеют различную высоту.



Церковь Сан Дзено в Вероне



**Бенедетто Антелами.
Статуя музыканта с
баптистерия в Парме
(Портал Давида).
Фрагмент. 2-я
половина 12 в**



**Бенедетто Антелами.
Статуя пророка
Иезекииля на фасаде
собора в Борго Сан
Доннино. 2-я половина
12 в.**



**церковь Сан Франческо в
Болонье**



Площадь Дуомо - Милан, Ломбардия.

Шпили широко распространились в архитектуре готических соборов, отражая общее стремление того времени к увеличению высоты храмов. С одной стороны, высокие шпили делали собор более заметным издалека, с другой — символизировали устремленность вверх, к Богу.

В развитии ломбардской готики довольно четко выделяются два этапа: 13 век — период распространения на ломбардской почве цистерцианских архитектурных образцов, заимствованных в южной Франции, и 14 век — время поздней готики, вычурной, прихотливой, декоративно-сложной.