

Патологии репродуктивной системы у собак

Краткий курс физиологии собаки



Для лечения и профилактики послеродовых эндометритов у коров и свиноматок

СОСТАВ И ФОРМА ВЫПУСКА

Йодопен (Iodopen) – лекарственное средство в форме суппозиторий

В 1 суппозитории в качестве действующего вещества содержится 1,5 г йодповидона (1,57% активного йода) а в качестве вспомогательных компонентов: полиэтиленгликоль, натрия гидрокарбонат, лимонную или фумаровую кислоты, кальция стеарат, лактозу. Йодопен по внешнему виду представляет собой суппозитории коричневого цвета цилиндрической или эллипсоидной формы, твердой консистенции, со слабым запахом йода. Выпускается расфасованным по 2 суппозитория в пакеты с герметичным замком из пленки полиэтиленовой, уложенные в картонную коробку.

ФАРМАКОЛОГИЧЕСКИЕ СВОЙСТВА

Йодопен обладает антимикробным, противовоспалительным и обезболивающим действием, улучшает пролиферативные процессы в половых органах, сокращает сроки выздоровления животных. Йод, входящий в состав Йодопена, соединяется с белками микробной клетки, блокируя ее дыхательные ферменты.

ДОЗЫ И СПОСОБ ПРИМЕНЕНИЯ

Перед введением Йодопена проводят санитарную обработку наружных половых органов и корня хвоста. Суппозитории вводят в полость матки рукой, одетой в полиэтиленовую перчатку разового использования. Йодопен вводят внутриматочно по одному суппозиторию: с лечебной целью двукратно с интервалом 24 — 48 часов, в особых случаях введение продолжают до выздоровления; с профилактической целью однократно сразу после отделения последа, аборта или родовспоможения. Не рекомендуется одновременно вводить два суппозитория лекарственного средства.

ПОБОЧНЫЕ ДЕЙСТВИЯ

Побочных явлений и осложнений в период применения Йодопена в соответствии с инструкцией по применению не установлено.

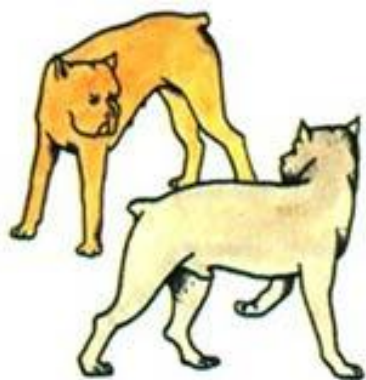
ПРОТИВОПОКАЗАНИЯ

Применение Йодопена не исключает использование других лекарственных препаратов системного действия (стимулирующих тонус и сократительную деятельность матки).

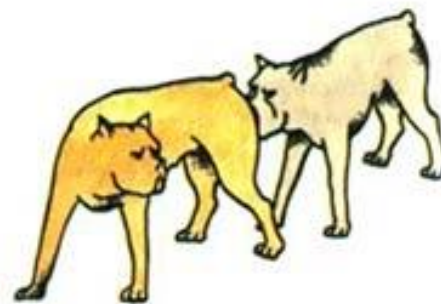
ОСОБЫЕ УКАЗАНИЯ

Молоко, полученное от коров во время лечения и в течение 24 часов после последнего введения Йодопена, используют в корм животным после кипячения. Использование молока в пищу людям разрешается не ранее чем через 24 часа после последнего введения Йодопена. Мясо используется без ограничений. Все работы с лекарственным средством следует осуществлять с соблюдением правил личной гигиены и техники безопасности, предусмотренных при работе с ветеринарными лекарственными средствами.

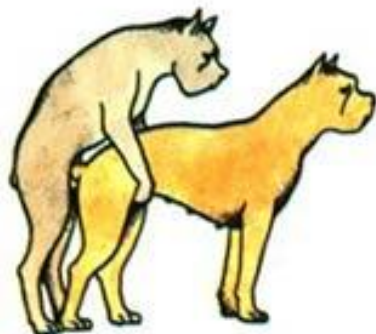
ПОЛОВЫЕ РЕФЛЕКСЫ	КОБЕЛЬ	СУКА
Половое влечение (рефлекс преследования)	Общая двигательная реакция, направленная на поиск суки. Пусковой раздражитель – запах течной суки.	Проявляется в пассивной форме, т. е. сука не препятствует контакту с кобелем.
Обнимательный рефлекс	Вскакивание на самку и обхватывание ее боков передними конечностями (садка, покрытие).	Проявляется непротивлением коитусу.
Рефлекс эрекции	Сильное наполнение кровью пещеристого тела полового члена и приобретение им упругости, что обеспечивает возможность введения его во влагалище.	Проявляется активной гиперемией половых органов, набуханием пещеристых тел клитора и луковиц преддверия влагалища. Это вызывает зияние половой щели и облегчает коитус.
Совокупительный рефлекс	Искательные и совокупительные движения пенисом.	Проявляется движениями мышц туловища и половых органов, опусканием спины (лордоз), отведением хвоста.
Рефлекс эякуляции	Выделение спермиев и секрета предстательной железы из половой системы кобеля в матку суки.	<p>http://kinlib.ru/books/item</p>



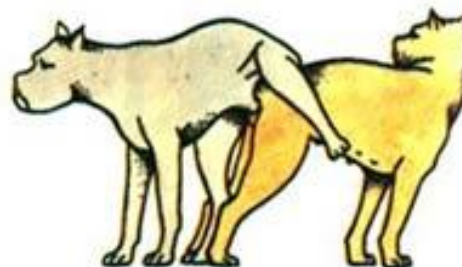
1 Период заигрывания



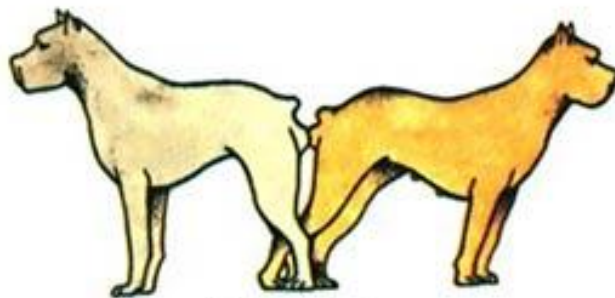
2 Кобель получает сигнал о степени готовности суки к вязке



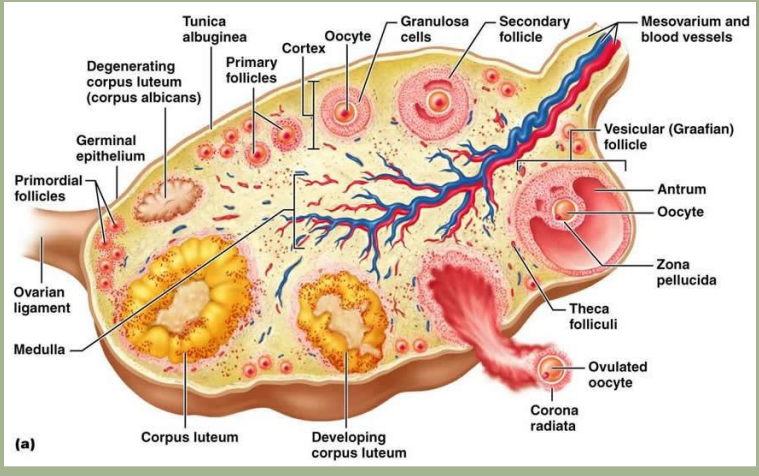
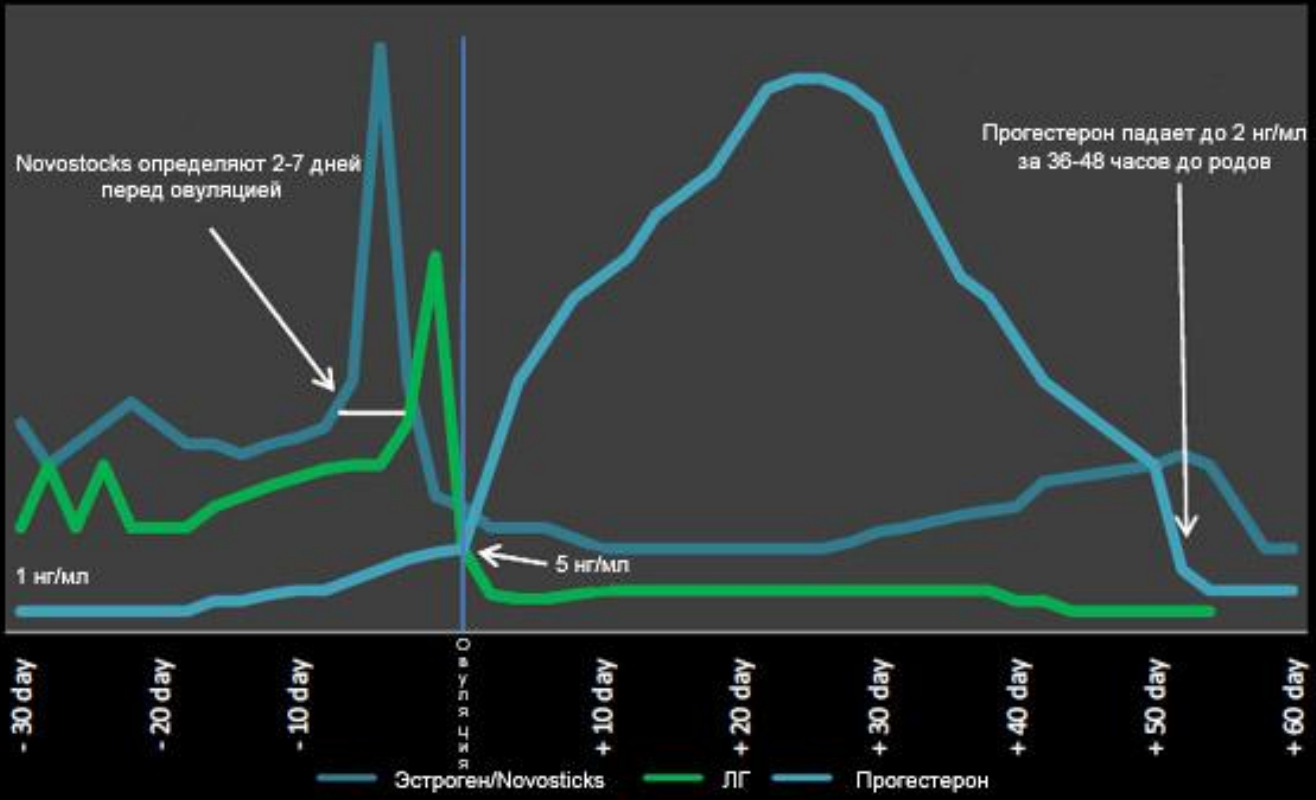
3 Кобель делает садку



4 После семяизвержения и минутной передышки



5 Склеживание



По характеру проявления половые циклы подразделяют на:

- полноценные и неполноценные,
- синхронные и асинхронные.

При полноценном половом цикле в стадии возбуждения (по Студенцову) проявляются все феномены: течка, половое возбуждение, охота и овуляция.

При выпадении одного или нескольких феноменов половой цикл является неполноценным:

- без течки – анэстральный;
- без полового возбуждения – ареактивный;
- без половой охоты – алибидный;
- без овуляции – ановуляторный.

При синхронном (одновременном) формировании стадии возбуждения все феномены, как правило, совпадают во времени, а при асинхронном (неодновременном) – растянуты.

Механизм действия гормонов

Мембранный механизм

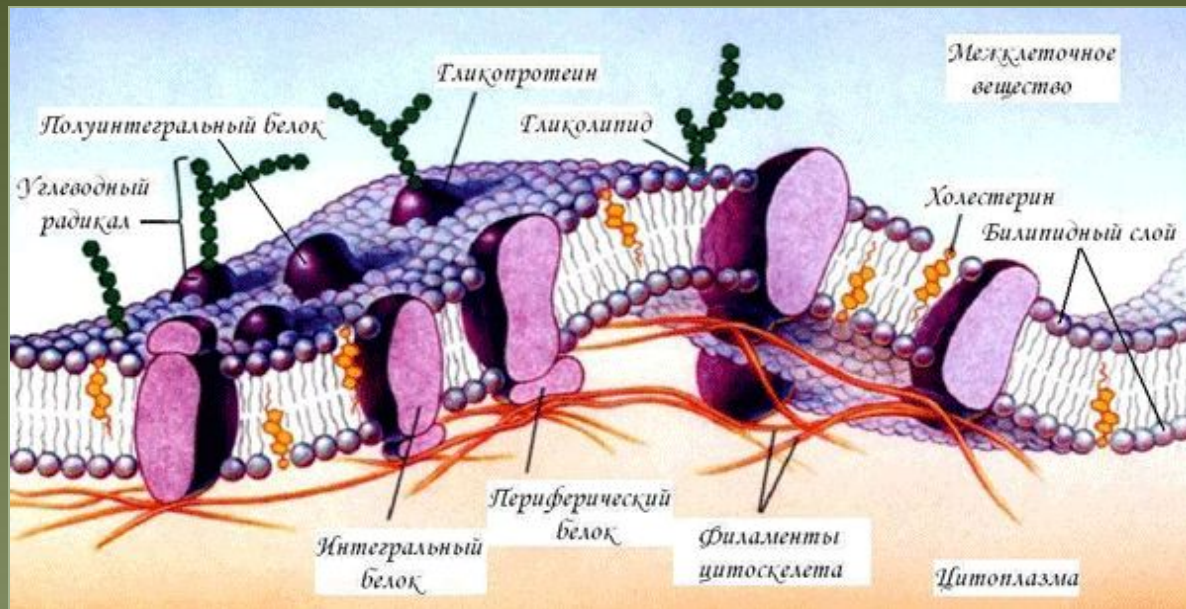


Схема мембранно-внутриклеточного механизма действия гормонов

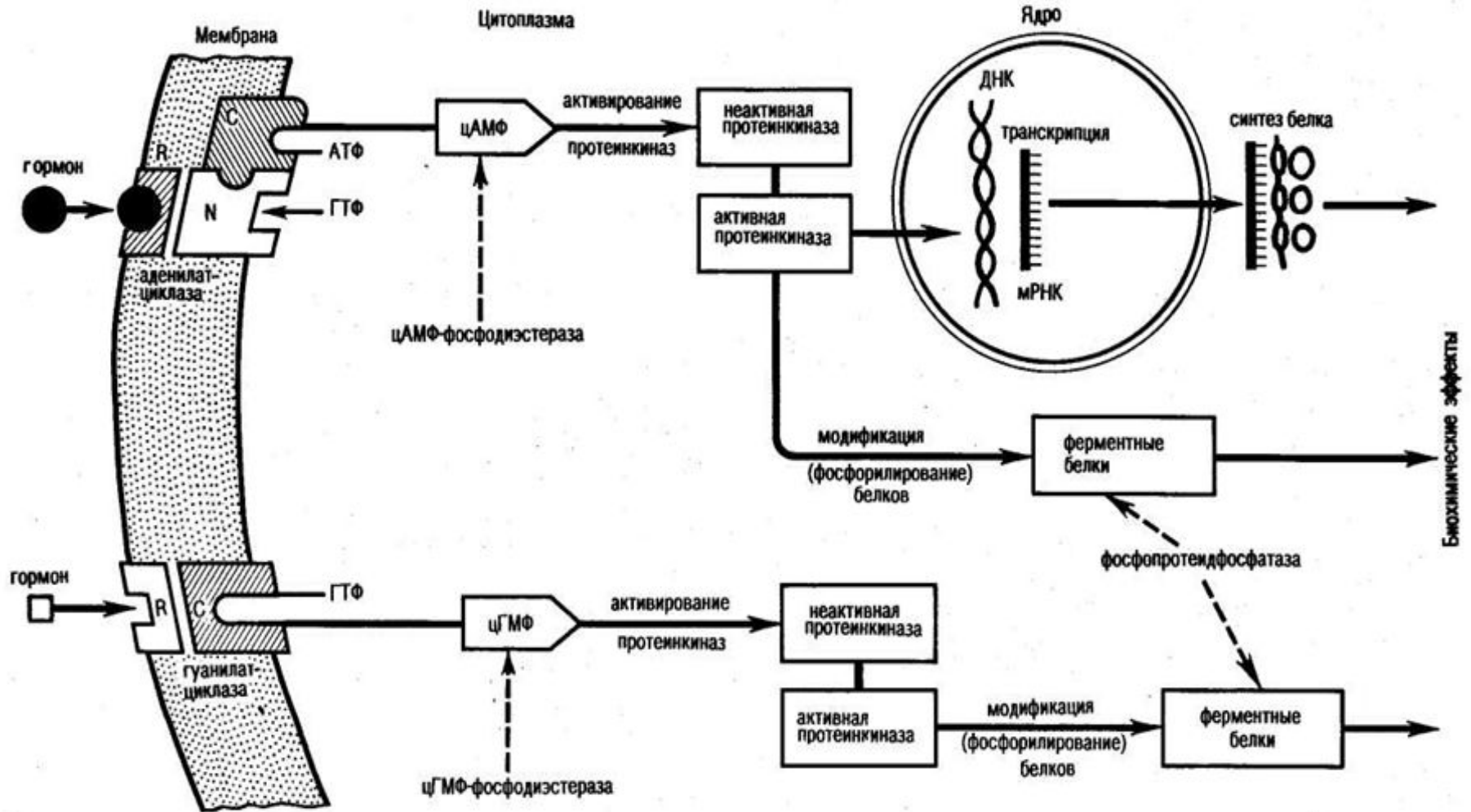
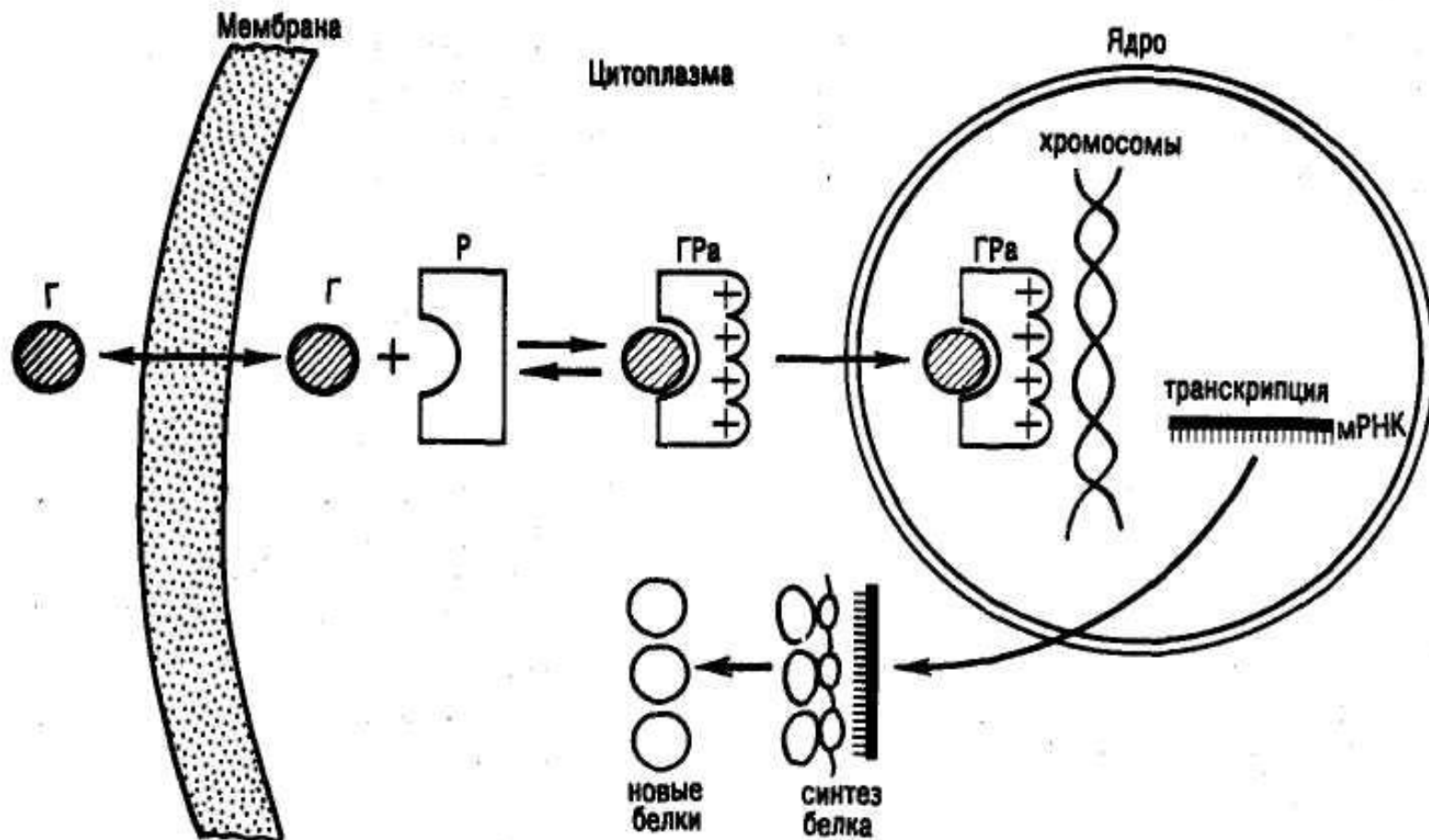
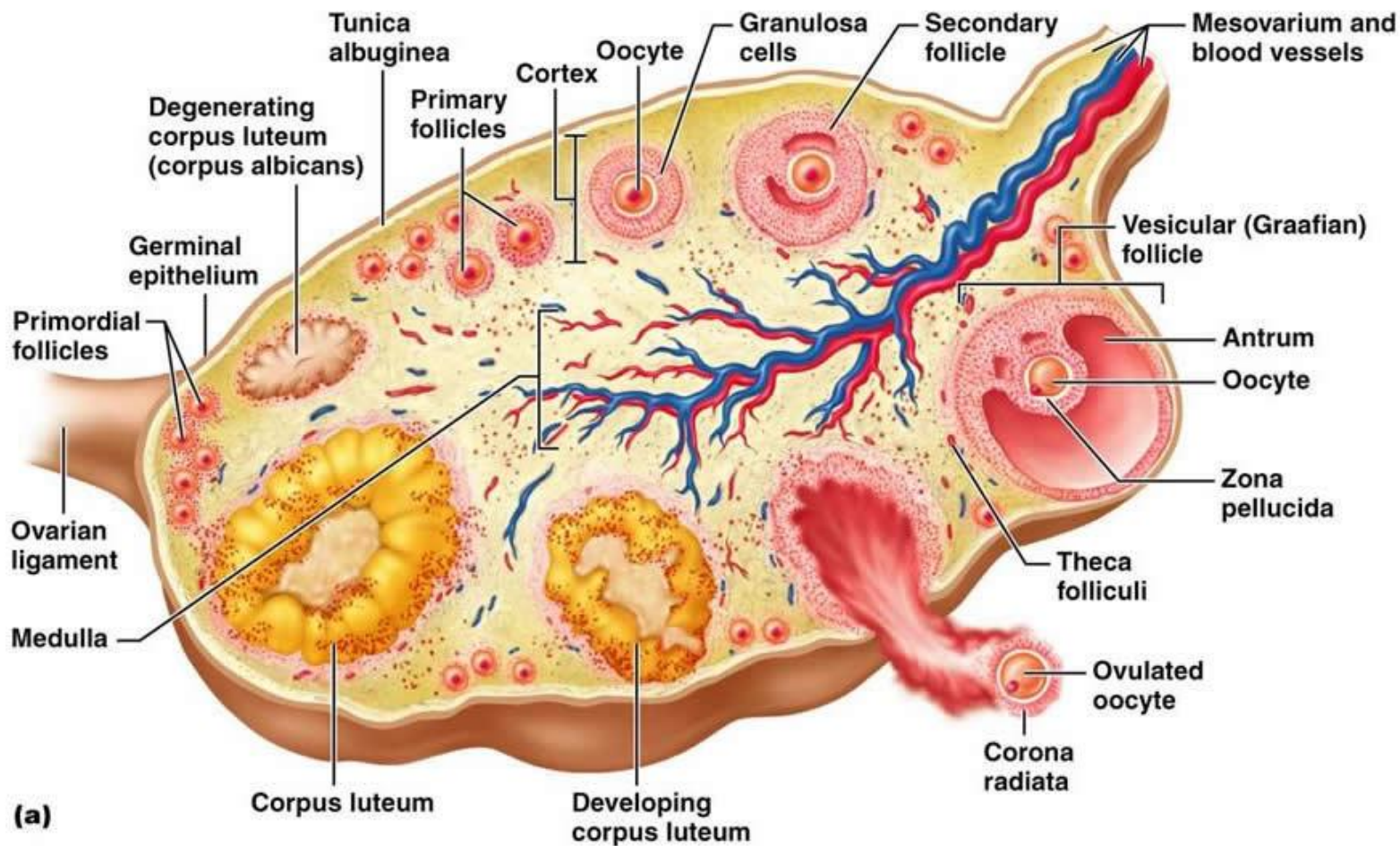


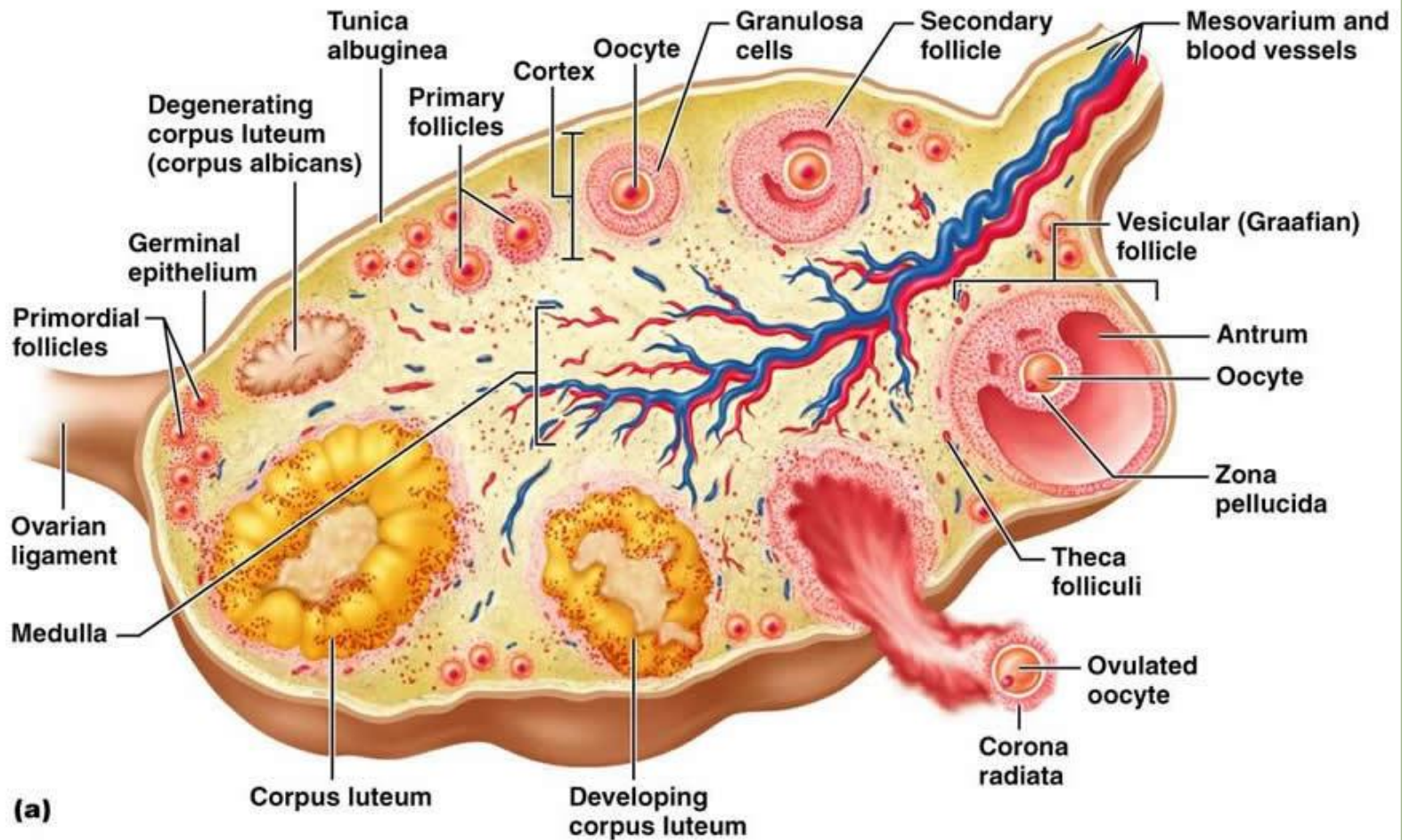
Схема внутриклеточного (цитозольного) механизма действия гормонов



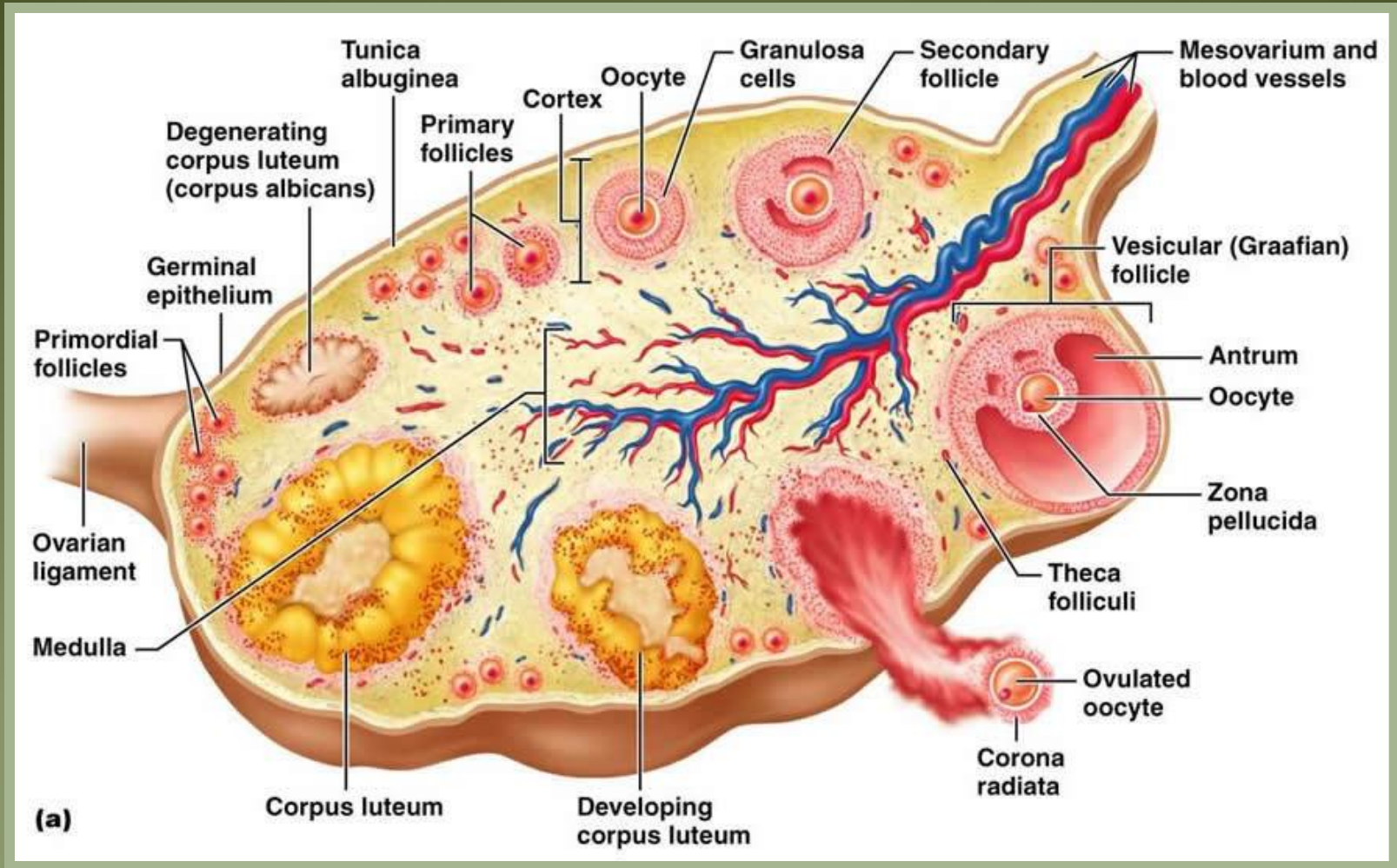
Анэстрия



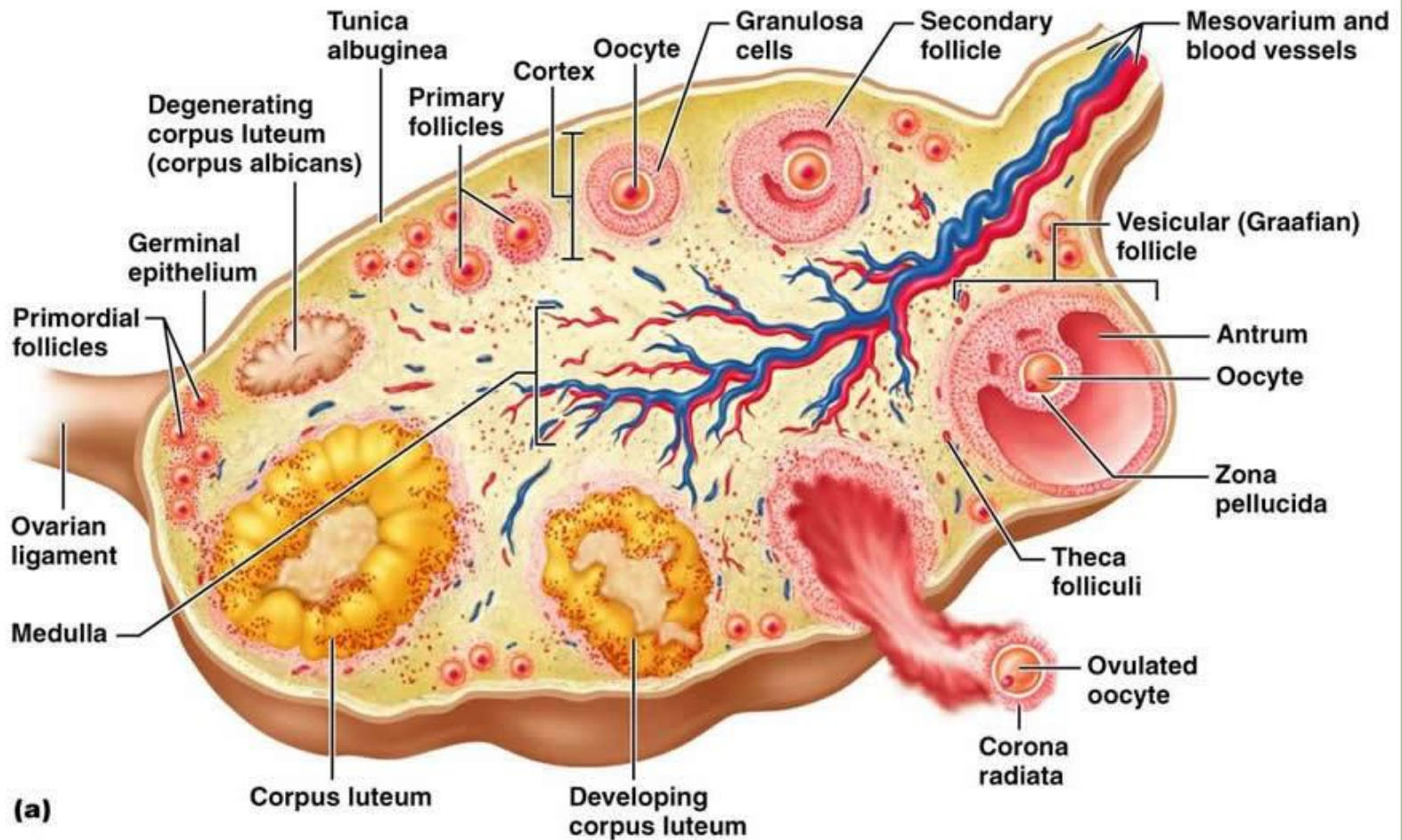
Скрытая течка



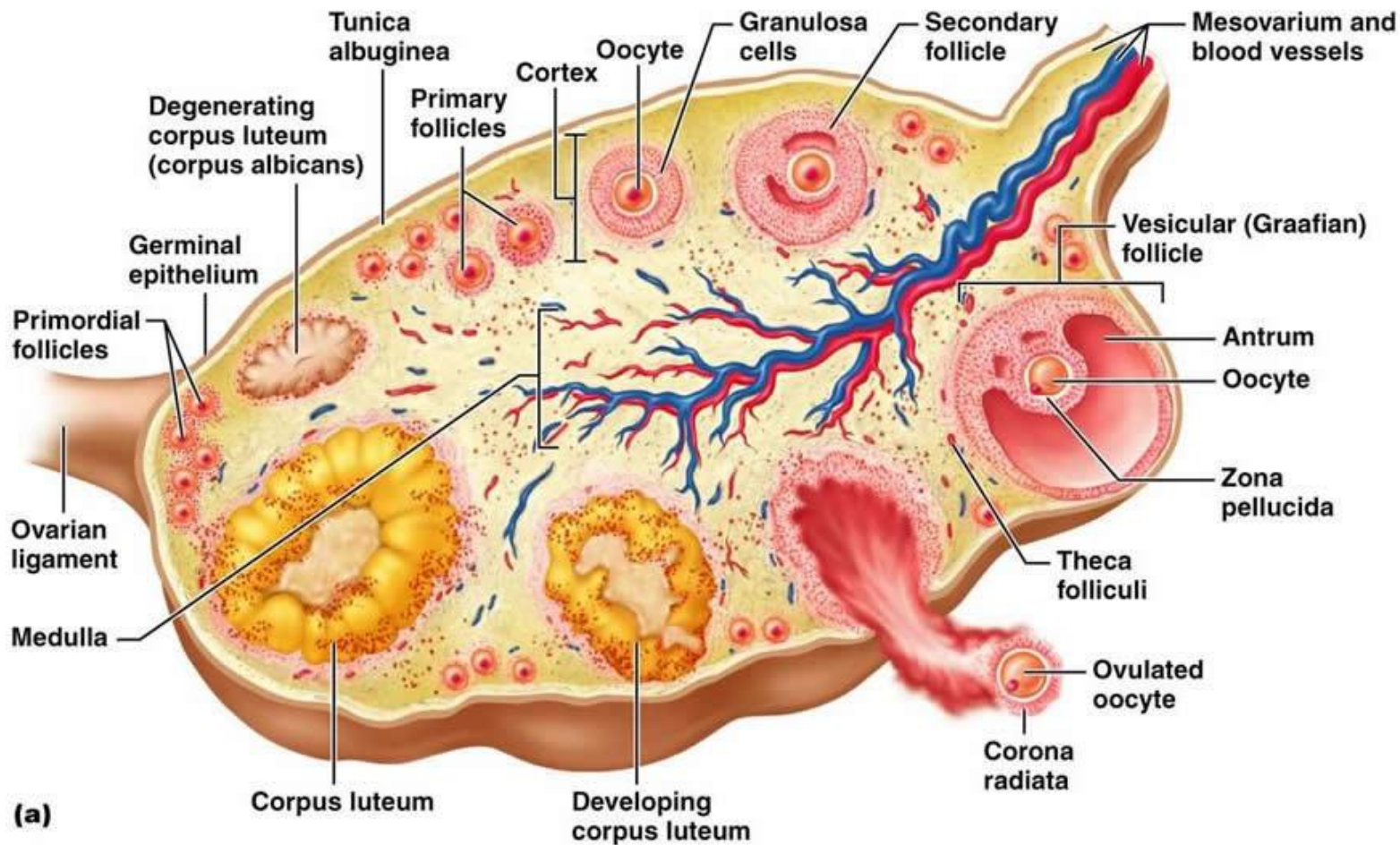
Расщепленная течка



Отсутствие овуляции



Укороченный проэструс



Затяжной проэструс

