



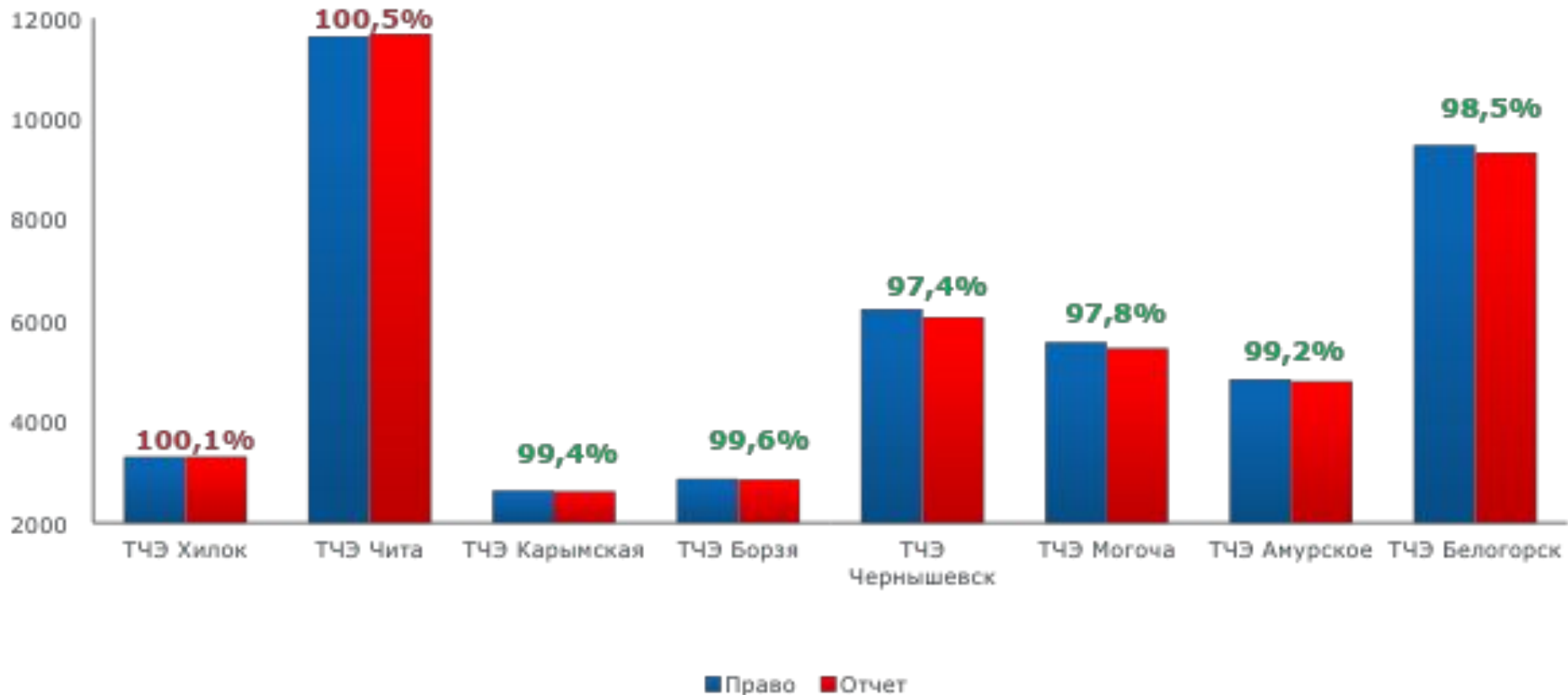
Забайкальская дирекция тяги

Итоги 2020 года и задачи на 2021год

Селекторное совещание с экономическим блоком Забайкальской дирекции тяги
23.12.2020



Ожидаемое выполнение эксплуатационных расходов по данным ТЧЭ, млн.руб.

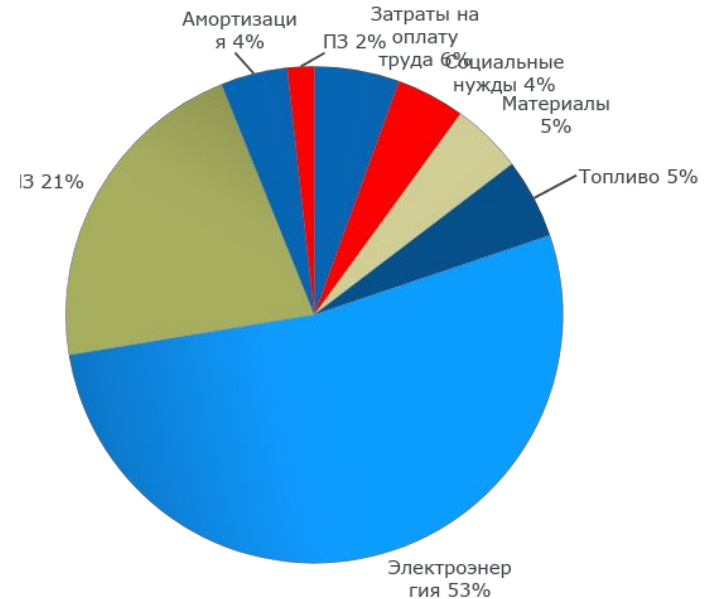


Отклонение от оценки

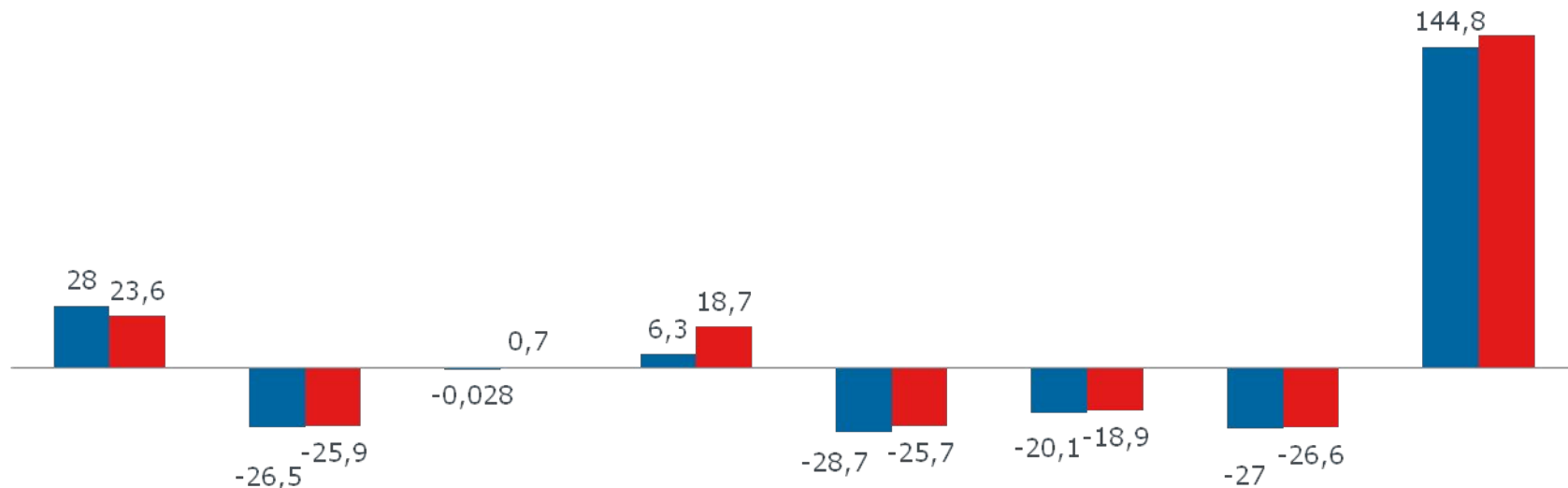
Отклонение к оценке по данным ТЧЭ за ноябрь 2020



Удельный вес отклонений по элементам затрат



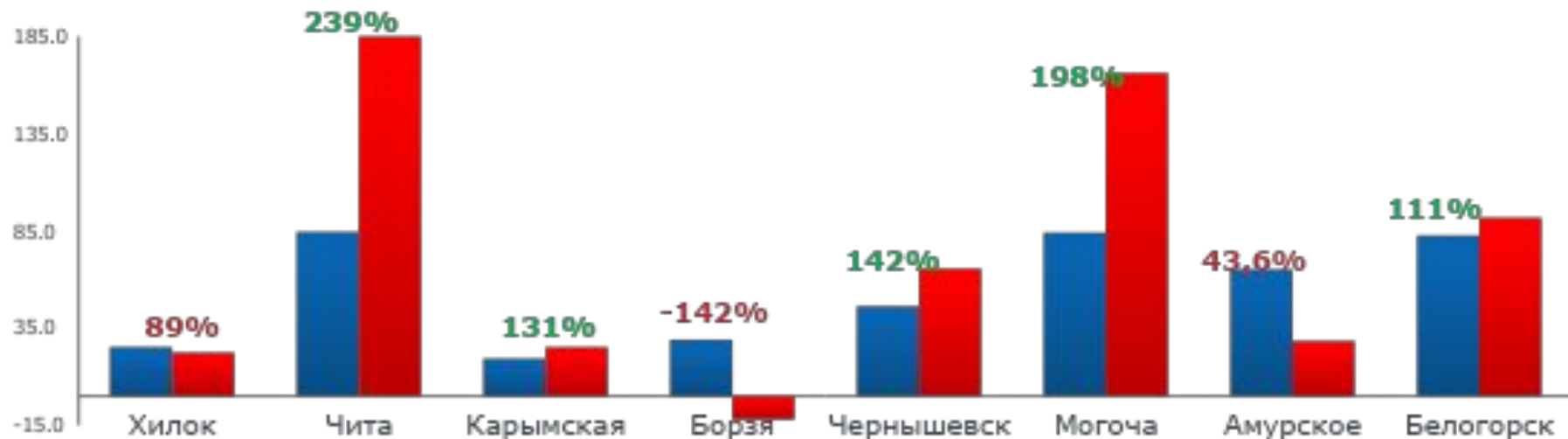
Ожидаемое выполнение финансового результата, млн.руб.



	ТЧЭ Чита	ТЧЭ Хилок	ТЧЭ Крм	ТЧЭ Борзя	ТЧЭ Чернышевск	ТЧЭ Могоча	ТЧЭ Амурское	ТЧЭ Белогорск
План	28	-26,5	-0,028	6,3	-28,7	-20,1	-27	144,8
Факт	23,6	-25,9	0,7	18,7	-25,7	-18,9	-26,6	158,3

Ожидаемые результаты 2020 года по программе Мероприятий по повышению операционной эффективности и экономии эксплуатационных расходов

Экономия ЭР, млн.руб.

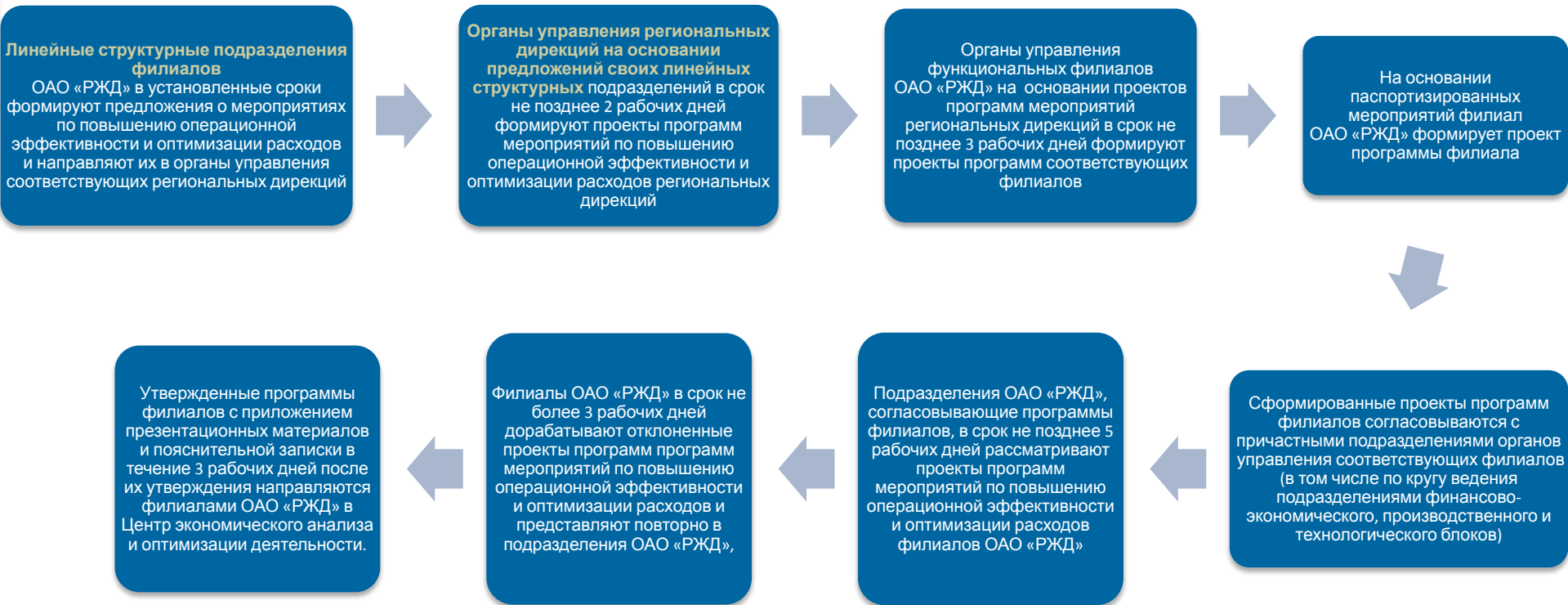


Ожидаемые результаты 2020 года по программе Мероприятий по повышению операционной эффективности и экономии эксплуатационных расходов

Экономия ЭР по блоку управления ОС, млн.руб.



Этапы формирования программы по распоряжению №2310/р от 19.10.2020



РАСПОРЯЖЕНИЕ

19 октября 2020 г.

Москва

№ 8510/р

Об утверждении Порядка формирования, актуализации и контроля выполнения Сводной программы мероприятий по повышению операционной эффективности и оптимизации расходов ОАО «РЖД»

В целях организации работ по формированию и эффективному контролю выполнения сбалансированной с параметрами долгосрочной программы развития ОАО «РЖД» Сводной программы мероприятий по повышению операционной эффективности и оптимизации расходов ОАО «РЖД» (далее – Сводная программа) в соответствии с Регламентом повышения инвестиционной и операционной эффективности и сокращения расходов ОАО «РЖД», утвержденным советом директоров ОАО «РЖД» (протокол от 26 апреля 2019 г. № 15) и введенным в действие распоряжением ОАО «РЖД» от 10 июня 2019 г. № 1151/р:

1. Утвердить прилагаемый Порядок формирования, актуализации и контроля выполнения Сводной программы мероприятий по повышению операционной эффективности и оптимизации расходов ОАО «РЖД».

2. Руководителям департаментов, управлений, филиалов и других структурных подразделений ОАО «РЖД» обеспечивать соблюдение утвержденного настоящим распоряжением порядка.

3. Контроль за исполнением настоящего распоряжения возложить на директора ОАО «РЖД» по операционной эффективности – начальника Департамента экономики Гиньякова В.В.

4. Привести утратившим силу распоряжение ОАО «РЖД» от 6 сентября 2012 г. № 1778/р «Об утверждении Регламента формирования, контроля исполнения и корректировки плана дополнительных мероприятий по оптимизации расходов ОАО «РЖД», методики отбора, оценки, ранжирования предложений функциональных филиалов ОАО «РЖД» по сокращению расходов».

Первый заместитель
генерального директора ОАО «РЖД»



А.А. Кривошеин

Сводная программа мероприятий по повышению операционной эффективности и оптимизации расходов ОАО «РЖД» по перевозочным видам деятельности на год (форма)

Код	Направление и мероприятия по повышению операционной эффективности	Код по коду филиала/управления	Код по коду филиала/управления/подразделения	Объем финансирования	Определение затрат на эксплуатацию, млн руб.	Сводный показатель эффективности ОАО «РЖД», млн руб.	Загрузка по плану грузоотдачи		Остаток на конец года, млн руб.	Изменение, млн руб.	Удельный, млн руб.	Эксплуатационный, млн руб.	Прочие мероприятия, млн руб.	Амортизация, млн руб.	Прочие затраты, млн руб.	Планируемый, млн руб.	Сводный показатель, млн руб.	
							млн руб.	млн руб.										
1	2	3	4	5	6	7	8	9	10	11	12	13	14	15	16	17	18	19
Итого по программе по повышению операционной эффективности ОАО «РЖД» и программно-технологическим мероприятиям по сокращению среднесписочной численности персонала																		
Итого по Программе энергосбережения и повышения энергетической эффективности ОАО «РЖД»																		
Итого по Программе развития Перевозных предприятий ПАО «РЖД»																		
Итого по Программе по повышению эффективности эксплуатации железнодорожных перевозочных предприятий ПАО «РЖД» на 2025 год																		
Итого по Комплексной программе планового развития компании «РЖД»																		
Итого по Специальному плану мероприятий по повышению надежности технических средств и снижению эксплуатационных нарушений																		
Итого по Программе модернизации ОАО «РЖД»																		
Итого по мероприятиям по снижению капитальных затрат ОАО «РЖД»																		
Итого по мероприятиям по снижению затрат на ремонт подвижного состава																		
Итого по мероприятиям по оптимизации расходов на эксплуатацию подвижного состава																		
Итого по мероприятиям по оптимизации расходов на эксплуатацию подвижного состава																		
Итого по другим проектам																		

Приложение № 1
к Порядку формирования, актуализации и контроля выполнения Сводной программы мероприятий по повышению операционной эффективности и оптимизации расходов ОАО «РЖД»

Типовой график формирования и актуализации Сводной программы

Этап работ	Год, непосредственно предшествующий плановому												Плановый год										
	январь	февраль	март	апрель	май	июнь	июль	август	сентябрь	октябрь	ноябрь	декабрь	январь	февраль	март	апрель	май	июнь	август	сентябрь	октябрь	ноябрь	
1. Формирование (актуализация) Сводной программы на период действия ДПР с разбивкой по годам																							
2. Актуализация Сводной программы на плановый год (следующий за предшествующим, сред. до 20 декабря года, предшествующего планируемому периоду)																							
2.1. Исполнение параметров плановых операционной эффективности и оптимизации расходов Сводной программы на плановый год в качестве входных параметров бюджетной кампании																							
2.2. Актуализация плановых параметров выполнения операционной эффективности и оптимизации расходов на результаты проведения бюджетной кампании на плановый год																							
2.3. Формирование и утверждение актуализированной Сводной программы на плановый год																							
3. Актуализация и утверждение Сводной программы на текущий год с разбивкой по кварталам (при необходимости)																							

Требования к программе мероприятий согласно распоряжения №2310/р от 19 октября 2020 года

Формирование программ мероприятий по повышению операционной эффективности и оптимизации расходов филиалов ОАО «РЖД» (программ филиалов) осуществляется с использованием автоматизированной Подсистемы формирования Сводной программы мероприятий по оптимизации операционной деятельности ОАО «РЖД» (АС СПОД)

Программа филиала формируется на основе данных паспортов мероприятий, заполняемых на каждое мероприятие программы.

Паспорта мероприятий заполняются структурными подразделениями, реализующими эти мероприятия: линейными структурными подразделениями, органами управления региональных дирекций и органами управления филиалов.

К указанным проектам программ прилагаются паспорта мероприятий с необходимыми приложениями, пояснительная записка с описанием изменяемых процессов, нормативных документов и планируемых мер по реализации таких изменений.

Отбор предложений о мероприятиях по повышению операционной эффективности и оптимизации расходов для включения в программы филиалов на всех этапах осуществляется в соответствии с Рекомендуемыми требованиями к отбору предложений о мероприятиях по повышению операционной эффективности и оптимизации расходов

Мониторинг и контроль выполнения мероприятий по повышению операционной эффективности и оптимизации расходов осуществляется на всех уровнях управления. При этом формирование отчетности о выполнении программ филиалов и Сводной программы осуществляется с использованием АС СПОД.

К отчетам прикладываются презентационные материалы и пояснительная записка, включающая анализ выполнения мероприятий по каждому направлению повышения операционной эффективности и оптимизации расходов, факторный анализ отклонений фактических результатов от плановых параметров в разрезе региональных структурных подразделений и мероприятий с указанием причин таких отклонений.

Роль экономического блока в повышении операционной эффективности и экономии эксплуатационных расходов

Индикация

Конвертация непроизводительных потерь в деньги, оперативное вмешательство в производственные процессы с целью недопущения перерасхода.

Контроль

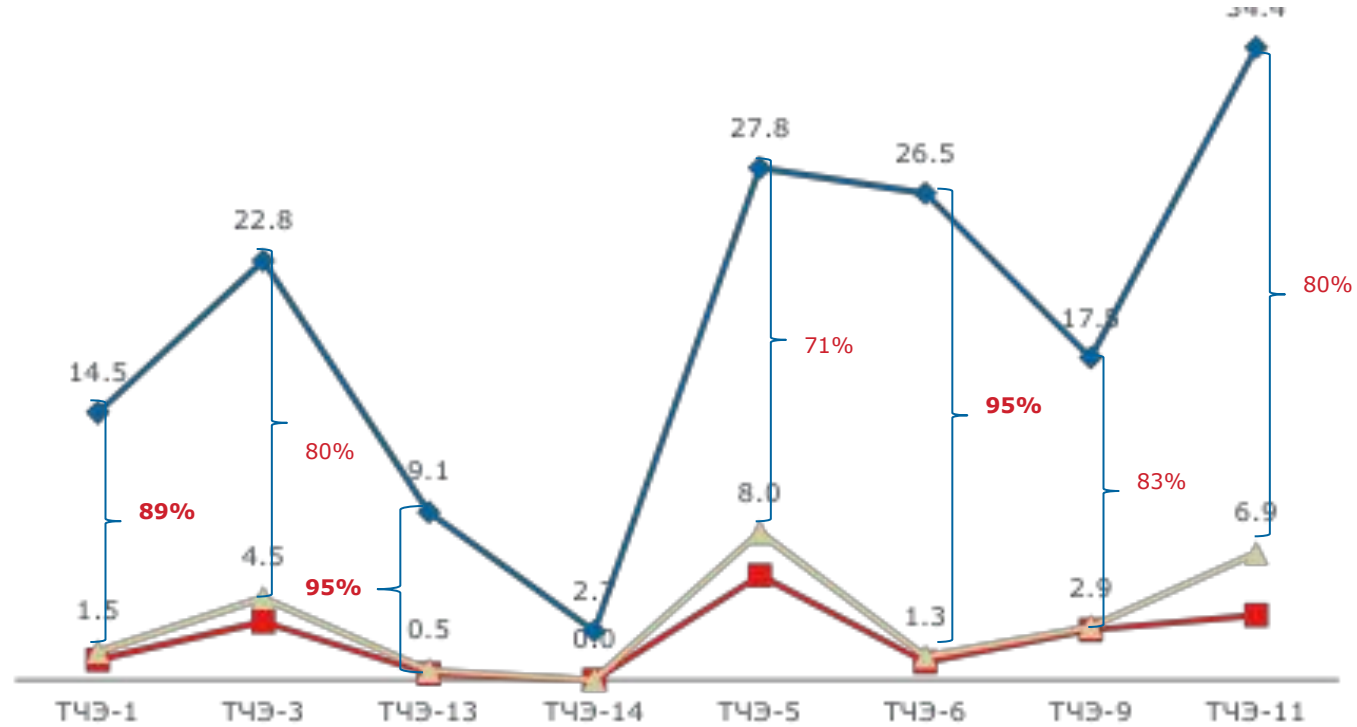
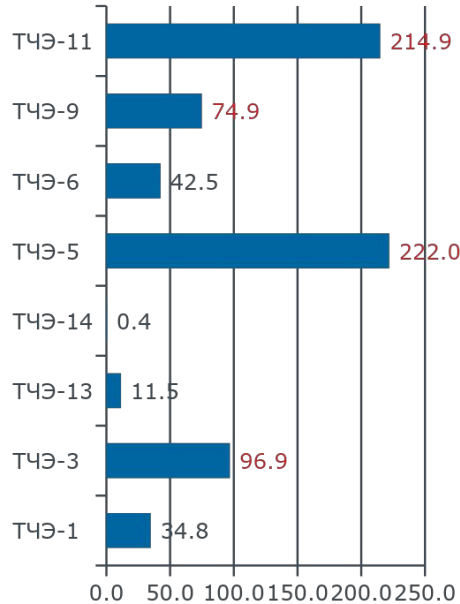
Проведение совещаний рабочей группы, ознакомление причастных с актуализацией контрольных параметров, исполнение постановительной части протоколов заседаний рабочих групп, доведение до руководства депо проблемных вопросов.

Свод

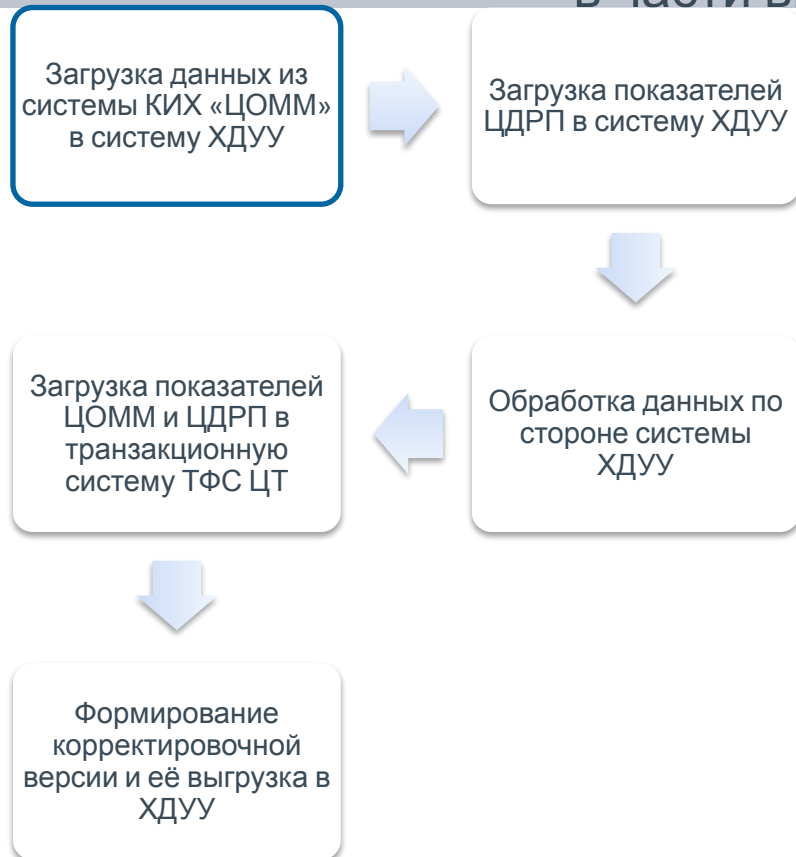
Формирование выгрузок фактических данных, свод программы по блокам, протоколирование, оформление пояснительной записки.

Анализ парка хозяйственного движения

Затраты РВСП, млн.руб.



в части вида движения КХД



Изменения в этапе «Загрузка данных из системы КИХ «ЦОММ» в систему ХДУУ» от 16.12.2020

- При передаче маршрутов машиниста с хозяйственной работой графа «наряд – заказ» является обязательной для заполнения.
- При подвязке заявки на выполнение хозяйственной работы в режиме «ОКНА» графы «источник финансирования» и «подразделение заказчика» заполняются автоматически по информации, полученной в ЦОММ из системы АС АПВО.
- Для подвязки заявки в режиме «ОКНА» добавлены новые параметры поиска: номер заявки, станция, табельный номер.
- При обработке маршрутов машиниста добавлен логический контроль по проверке информации, передаваемой в разделе «Хоз. работа»

Дебиторская задолженность работников

№ п/п	Дирекция	70 счет			71 счет	73 счет	76 счет- задолженность уволенных работников			Итого задолженность, руб.	Доля дебиторской задолженности	Штатная численность депо, чел.	Норматив на 31.12.2020 г, тыс.руб.
		задолженность на 30.11.2020	Количество человек, которые имеют задолженность	доля дебиторской задолженности от общей величины, %	задолженность на 30.11.2020	задолженность на 30.11.2020	задолженность на 30.11.2020	Количество человек, которые имеют задолженность	доля дебиторской задолженности от общей величины, %				
1	ТЧЭ Чита	99 126,21	15	13%	76155,4	261951,57	37179,73	2	2%	474 412,91	9%	1 528	300
2	ТЧЭ Хилок	17 628,67	7	2%	28267,8	436277,53				482 174,00	9%	1 057	462
3	ТЧЭ Борзя	138 279,13	15	18%	6971,36	68502,25	810884,98	3	37%	1 024 637,72	20%	949	915
4	ТЧЭ Карымская	119 715,11	13	15%	223629,63	245152,55	442274,86	2	20%	1 030 772,15	20%	939	595
5	ТЧЭ Чернышевск	2 465,69	3	0%	124258,4	138600	154826,8	1	7%	420 150,89	8%	1 338	335
6	ТЧЭ Могоча	355 268,71	8	46%	21467,8	333638,88	103873,36	3	5%	814 248,75	16%	1 484	742
7	ТЧЭ Амурское					78454,51	302583,72	4	14%	381 038,23	7%	1 129	350
8	ТЧЭ Белогорск	44 178,28	13	6%	140023,87	14235,74	311784,77	3	14%	510 222,66	10%	2 038	570
	Итого	776 661,80	74		620 774,26	1 576 813,03	2 163 408,22	18		5 137 657,31		10 462	4 269

Норматив на 31.12.2020

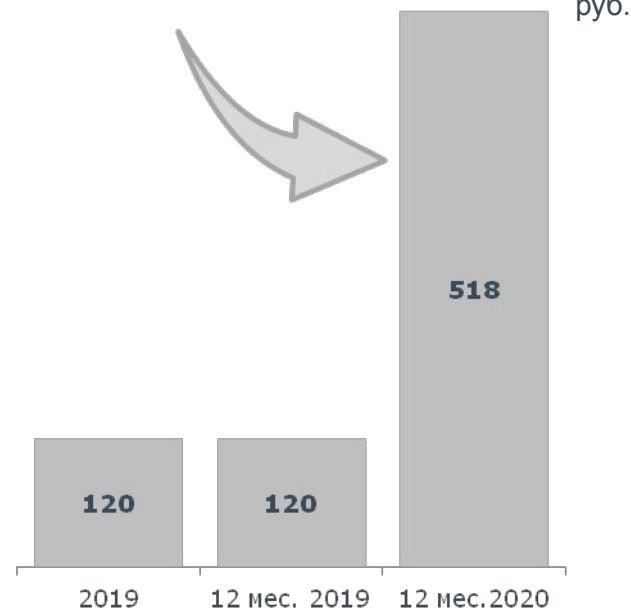
Норматив на 31.12.2020 г, тыс.руб.



Административные штрафы

Причины возникновения	12 мес.2019г.		12 мес.2020г.	
	Кол-во	Сумма, тыс.руб.	Кол-во	Сумма, тыс.руб.
Привлечение к сверхурочной работе без письменного согласия работников			2	60
Не обеспечение нормы рабочего времени	3	90	2	60
Не предоставление работнику доп.дней отпуска			1	38
Допущение к исполнению обязанностей работника без прохождения ПРМО			1	110
Не обеспечение работника СИЗ, спец.одеждой			1	180
2019 г -не предоставлен отпуск без сохранения заработной платы в соответствии с письменным заявлением работника; в 2020 г не выдано заключение о получении травмы	1	30	1	70
ВСЕГО:	4	120	8	518

Из них не возмещено по ТЧЭ Могоча 70 тыс. руб., по ТЧЭ Борзя 180 тыс.руб.



Сроки выплаты заработной платы

Забайкальская дирекция тяги	
дата	время
Предельный срок предоставления первичных документов (приказов на поощрение, премирование, больничных листов, приказов на оказание материальной помощи, ведомостей учета разъездов, заявлений на удержание, авансовых отчетов по ученическим договорам, документы по договорам гражданско-правового характера и др.)	29 дек 17-00
Окончательная обработка маршрутов машиниста*	3 янв 17-00
Предельный срок закрытия табеля учета рабочего времени в системе ЕК АСУТР	4 янв 17-00
Предельный срок окончательного расчета заработной платы в ЕК АСУТР	8 янв 17-00
Формирование заявок на финансирование (записки-расчета) и их предоставление в финансово-экономические отделы обслуживаемых подразделений и отделы по учету банковских операций	9 янв 12-00
Представление заявок на финансирование (записки-расчета) в соответствии с распределением по финансовым позициям в отделы по учету банковских операций	9 янв 15-00
Создание платежных документов в системе ЕК АСУФР	10 янв 17-00
Формирование сводной заявки на финансирование, ее утверждение и направление в региональное подразделение Управления "Казначейство" на согласование и визит	11 янв 11-00
Планируемый срок выплаты	13 янв 24-00
Предельный срок выплаты (согласно Правил внутреннего трудового распорядка)	13 янв 24-00

С целью недопущения перекосов по статьям платежного баланса с отраженным фактом в бюджете затрат при выплате заработной платы (в том числе больничных листов, разъездного характера работы, безвозмездных субсидий и т.д.) **в срок - 10 января 2021 года необходимо сформировать в ЕК АСУТР ведомость НЗП-4 нарастающим итогом, направить в сектор финансов Лапшаковой О.С.**

ВАЖНО!

31 декабря к оплате принимаются только обязательные непредвиденные платежи.

Ввиду того, что 31 декабря 2020 г. является предпраздничным днем, по информации от банка ПАО «ВТБ», все платежи в этот день будут исполняться до 12:00 мск. (следующая дата исполнения – 11.01.2021г.).

В связи с чем, установить особый контроль при увольнении работников на пенсию 31.12.2020 года!!!

Что нового в 2021?

№ИСХ-15758/Ц
БС от
09.11.2020

АСУ БМ

РЛК КХД

Изменения в ПУД, автоматизация в учете

В соответствии с Распоряжением ОАО «РЖД» от 26.11.2020г № 2621/р о внесении изменений в альбом форм первичной учетной документации с 01 декабря 2020 года внесены изменения в бланки по Авансовым отчетам, М-4, М-11, М-35, ФМУ-13, 30, 76, 95, 97 и т.д.

ВАЖНО! При сдаче документов в ОЦОР руководствоваться новыми бланками!

В соответствии с разъяснениями ЦБС от 16.12.2020 года исх. 17560 определен Порядок автоматизированного оформления электронных документов в процессе упрощенного обмена актами сверки взаимных расчетов с контрагентами

ВАЖНО! В рамках проведения инвентаризации ДКЗ на 31.12.2020 года руководствоваться изменениями, обеспечить подключение полномочий ответственным специалистам в системе ЕК АСУФР.

В целях контроля за своевременным отражением в учете фактов хозяйственной жизни, в ЕК АСУФР в опытно-промышленную эксплуатацию вводятся единые форматы отчетов по всем видам документооборота (письмо ЦБС от 03.12.2020 исх. 16889/ЦБС):

- Отчет по количеству документов, предоставленных и подписанных позже установленного срока;
- Отчет по количеству несвоевременно отработанных документов, поступивших в ОЦОР;
- Отчет по количеству поступивших, возвращенных на доработку отработанных документов.

В целях соблюдения норм ст. 136 ТК РФ в части мониторинга своевременности выплаты заработной платы и аванса работникам структурных подразделений ОАО «РЖД» реализована функциональность, обеспечивающая автоматизацию контроля сроков выплаты заработной платы работникам структурных подразделений (письмо ЦБС от 24.11.2020 исх. 16400/ЦБС). **Начиная с ноября 2020г функциональность переводится в постоянную эксплуатацию.**

Дебиторская задолженность за ЖКС с 01.01.2021

В соответствии с утвержденным Регламентом формирования и эксплуатации специализированного жилищного фонда ОАО «РЖД» от 31.08.2020 г. № 1320 дебиторская задолженность за коммунальные услуги (кроме ДТВ) будет учитываться в балансе структурных подразделений по месту работы сотрудника.

1

Передача авизо от ДЭЗ (Дб.79, Кр 6207)

2

Распределение задолженности по работникам ЗАБ Т на 7390 сч. в соответствии с перечнем, полученным от ДЭЗ

3

Сбор заявлений на удержание из заработной платы работников

Приложение № 7

Примерная ФОРМА заявления работника об удержании платы за проживание в жилом помещении по найму и выплате компенсации

Начальнику _____
(ФИО начальника структурного подразделения, в штате которого состоит заявитель)
 От: _____
(ФИО и должность заявителя)

ЗАЯВЛЕНИЕ

На основании договора найма жилого помещения от _____ № _____, прошу ежемесячно удерживать из моей заработной платы расходы за проживание в жилом помещении по найму, расположенному по адресу _____

на основании расчетных данных, представляемых балансодержателем объекта _____

(указывается наименование балансодержателя)

Прошу ежемесячно начислять компенсацию расходов, связанных с оплатой за проживание в жилом помещении по найму по вышеуказанному адресу на основании Порядка компенсации расходов работникам ОАО «РЖД», связанных с оплатой за проживание в специализированном жилищном фонде ОАО «РЖД», утвержденного распоряжением ОАО «РЖД» от 05.03.2009г. №448р.

Направление чека ККТ в соответствии с федеральным законом от 22 мая 2003 г. № 54-ФЗ прошу производить на следующий адрес электронной почты: _____

Задолженность перед ДЭЗ	Всего просроченная задолженность	в разрезе депо			
		ТЧЭ Хилок	ТЧЭ Борзя	ТЧЭ Черн	ТЧЭ Могоча
сумма зад-ти	245 932,55	783,29	24 865,18	54 210,59	158 643,82
КОЛ-ВО ДОЛЖНИКОВ	35,00	1,00	6,00	14,00	13,00