

ФГБОУ ВО  
«Башкирский государственный университет»



Здесь будет тема вашей  
неповторимой выпускной  
квалификационной работы

Фамилия Имя Отчество  
Группа ХХ-00-00  
Научный руководитель  
Степень, должность, кафедра  
(инициалы)+Фамилия

## Актуальность

Актуальность заявленной темы исследования придаёт многофакторный комплекс обстоятельств. С одной стороны, не вызывает сомнений приоритетность хлебной торговли в экономической жизни Российской империи в пореформенный период времени. Это определяет общенаучную значимость заявленной проблемы.

## Периодизация:

- *1. Первый этап: с середины XIX века по 70-е гг. XIX века*

На первом этапе работы носили описательный характер.

- *2. Второй этап: с 1881 гг. по 20-е гг. XX века*

На втором этапе происходит изучение участия государства в развитии сельского хозяйства и более широкое его присутствие на мировом рынке начинают изучаться отдельные аспекты экономики хозяйствования

Основные дискуссии по истории периоды ведутся между сторонниками Ю.П.Тихонова и Т.М. Китаниной.

## Основные работы:

1. Китанина Т.М. Хлебная торговля в России в конце XIX – начале XX века – СПб. 2011
2. Тихонов Ю.А. Проблемы формирования Всероссийского рынка в современной советской историографии // Актуальные проблемы истории России эпохи феодализма - М.: 1970
3. Кондратьев Н.Д. Рынок хлебов и его регулирование – М.: 1978
4. Измestьева Т.Ф. Россия в системе европейского рынка. Кон. XIX- нач. XX в. (опыт количественного анализа) - М.: 1991
5. Ковальченко И.Д., Милов Л.В. Всероссийский аграрный рынок XVIII - начала XX в - М.: 1974

## Объект и предмет исследования

### **Объектом исследования:**

Состояние аграрного сектора экономики Российской империи в пореформенный период.

### **Предметом исследования:**

Хлебная и зерновая торговля России в рассматриваемых хронологических рамках.



## **Хронологические рамки**

Включают в себя период с 1861 по 1917 год. Именно в это время сформировалось положение обеспечивающие функционирование института выкупных платежей, а так же открытость рынка сбыта хлеба.

## **Территориальные рамки**

Составляют всю территорию Российской империи, за исключением Царства Польского и Финляндии, где действовало отдельное законодательство.

## **Цель исследования:**

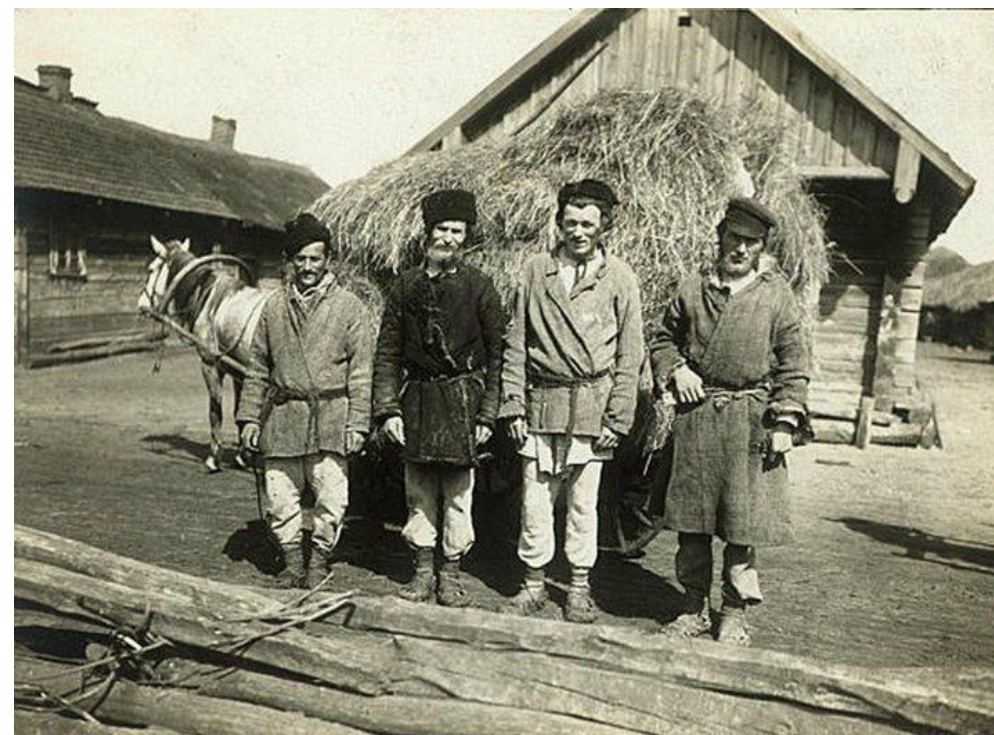
Всесторонний анализ становления и развития хлеботорговли в пореформенный период времени, выявление факторов, условий и ограничителей ей присущих.

Поставленная цель предполагает решение следующих задач:

1. Выявление экономических особенностей местных рынков зерна и хлеба;
2. Анализ процессов развития данных комплексов в динамике;
3. Характеристика политики центральных и местных властей в аспекте рассматриваемого вопроса;
4. Сопоставление «плюсов и минусов» свободной хлеботорговли и регулируемой государством системы хлебозапасных магазинов и изучение динамики численности и объёмов ссуд и продаж последних;
5. Составление «цепочек» хлебных грузопотоков как внутри России, так и на внешние рынки.

Основным методом, использованным в рамках данного исследования, является историко-сравнительный метод, а так же принцип историзма и принцип объективности. В контексте нашего исследования выбор этого метода обусловлен необходимостью проанализировать сразу несколько объектов, в роли которых выступают элементы структуры хлебного производства. Вследствие этого именно последовательное сравнение является наиболее продуктивным. Эффективность данного метода в нашем случае усиливается тем, что сравниваемые объекты являются стадияльно и типологически сопоставимыми.

# Состояние сельского хозяйства в пореформенный период



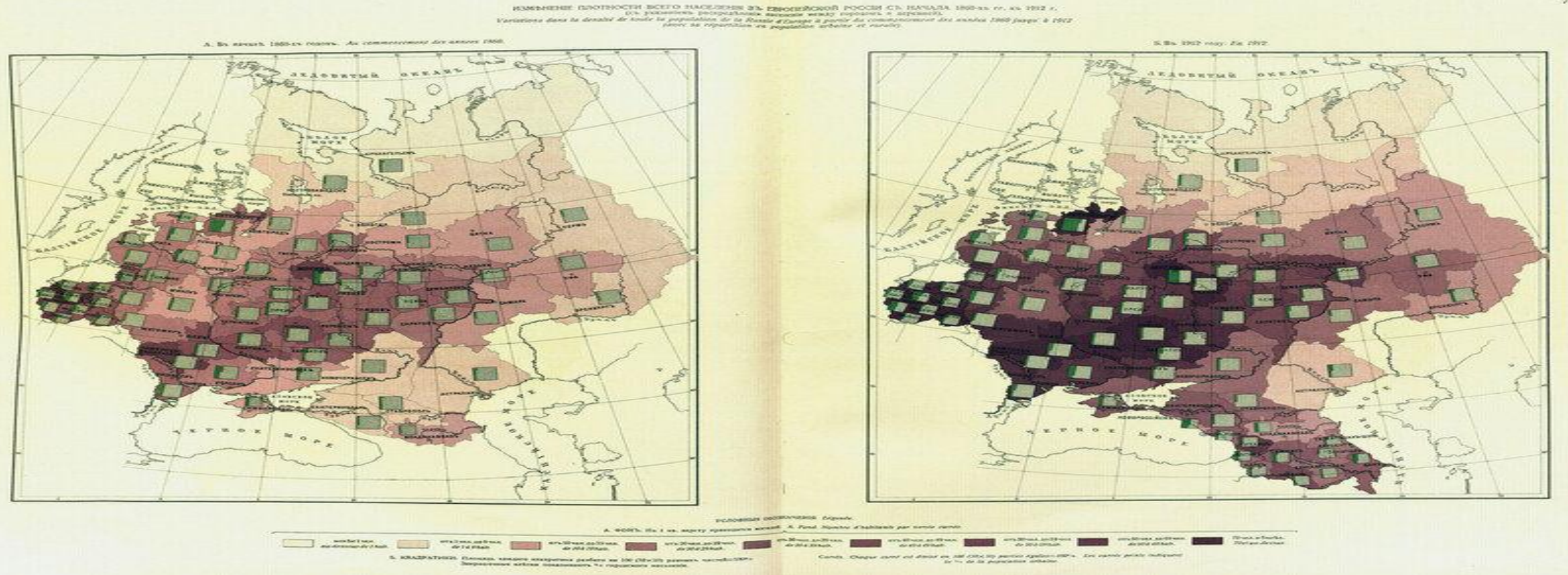


# Основные тенденции в развитии сельского хозяйства

Характерные черты развития сельского хозяйства в пореформенной России:

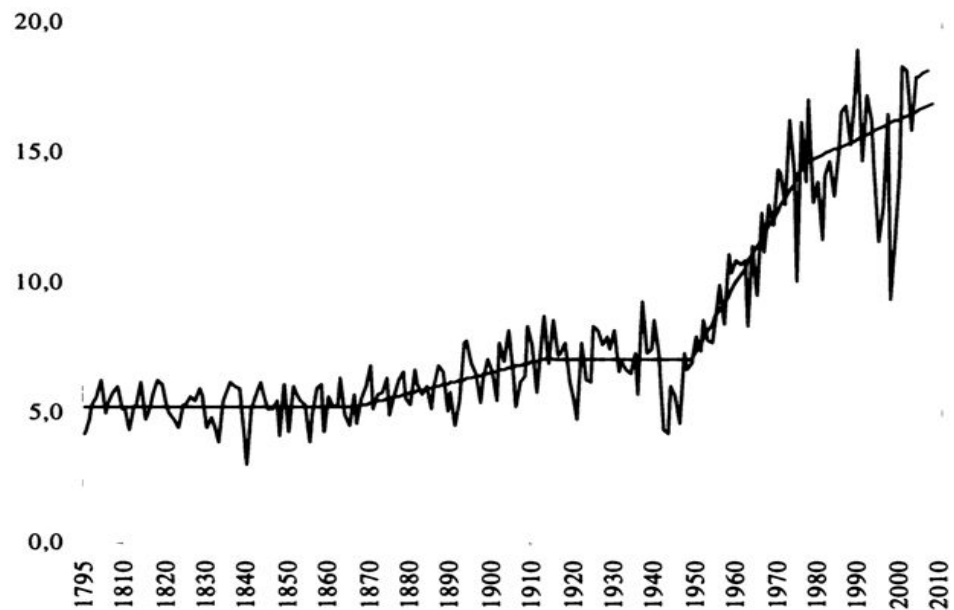
- Крестьянское малоземелье;
- Выкупные платежи и другие многочисленные сборы с крестьян;
- Система отработок;
- Нежелание дворян вести хозяйство по-новому;
- Сочетание пережитков феодализма с незначительными элементами капитализма

# Состояние хлебных посевов



Карта сравнительного распределения зерновых посевов в пределах западной части Российской империи во второй половине 19 в

# Хлебный баланс



Доля продуктов зернового производства  
в структуре продажи

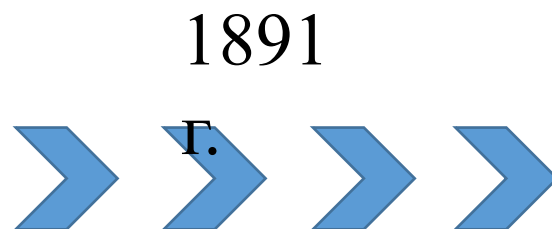
Чистый остаток хлеба на душу населения (в пудах):

США	69,9
Дания	50,0
Канада	47,0
Аргентина	33,8
Франция	30,2
Германия	24,2
Россия	22,4

1. Поддержка государственно-капиталистической (казенной) и частно-капиталистической промышленности,
2. Финансирование частного и особенно государственного строительства и эксплуатации железных дорог;
3. Активная переселенческая политика,
4. Введение дифференцированных - поощрительных и ограничительных железнодорожных тарифов,
5. В 1891 году введены протекционистские таможенные тарифы
6. Россия являла собой редкий в то время образец многоукладной экономики, когда частный сектор сочетался с кооперативным и с мощным государственным сектором хозяйства

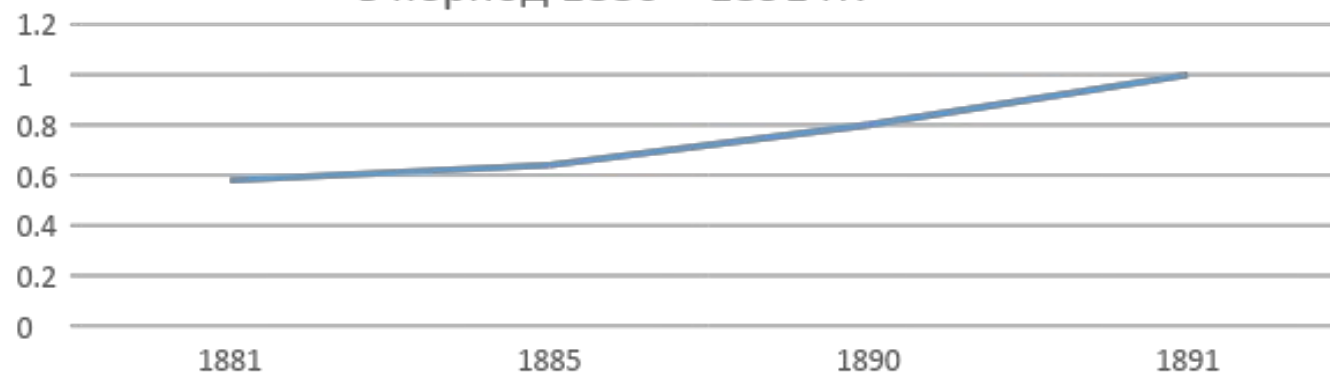
## Усиление протекционистского курса

Фритредерство



Введение  
таможенных пошлин

Рост в процентном соотношении  
таможенных сборов  
в период 1880 – 1891 гг.



## Борьба за внешние рынки

Экспортотемкость основных зерновых культур (зерно и мука) России и стран – основных мировых производителей и экспортеров в 1911-1913 гг.

Годы	Россия	Германия	США	Аргентина	Канада	Ост-Индия
1911-13	14,8	8,2	3,8	55,7	19,6	14,8

## Заключение

На основании проведенного исследования состояния аграрного сектора экономики Российской империи в пореформенный период, можно сделать следующие выводы:

- Древние цивилизации Нового света (инки, ацтеки и майя) развивались по собственной исторической траектории, непохожей ни на один путь развития цивилизаций Старого света. Они тесно между собой взаимодействовали и были связаны общностью городской культуры.
- Доколумбовые цивилизации Америки, являются одним из подтверждений цивилизационного пути развития государств. Не нуждаясь, и не сталкиваясь с достижениями других цивилизаций они сумели составить собственный уникальный мир, в некоторых аспектах не уступающий Европейцам, но в некоторых весьма и весьма архаичный. Как например дорожная система инков и их же набожность, пирамиды ацтеков и жертвоприношения по любому поводу.