

Тема 5.2. Анализ производственно- хозяйственной деятельности

Анализ производственно –
хозяйственной деятельности на
предприятии проводится
экономическими службами с
привлечением специальных служб
(главного инженера, главного технолога
и др.).

Его содержанием является изучение
взаимодействия технических и
экономических процессов и
установление их влияния на
экономические результаты
деятельности предприятия.

Задачи

- оценка степени выполнения плана и динамики производства и реализации продукции;
- изучение ассортимента и структуры продукции;
- оценка качества произведенной продукции;
- определение ритмичности работы предприятия;
- определение влияния факторов на изменение величины показателей;
- выявление внутрихозяйственных резервов увеличения выпуска и реализации продукции;
- разработка мероприятий по освоению выявленных резервов

Объекты анализа:

- Процесс заготовления продукции
- Процесс производства продукции
- Процесс реализации продукции

Основные виды анализа хозяйственной деятельности

1. по отраслевому признаку:

- Отраслевой анализ
- Межотраслевой анализ

2. по признаку времени:

- Предварительный (перспективный)
- Последующий (ретроспективный)

3. по периодичности проведения:

- Периодический
- Разовый

4. по пространственному признаку:

- Внутрихозяйственный
- Межхозяйственный

5. по объектам управления:

- Технико-экономический анализ – изучение взаимодействующих техник и экономических процессов
- Финансово-экономический анализ – изучение финансовых результатов деятельности предприятия, выполнения финансового плана, выявление результатов, роста прибыли.
- Экономическо-статистический анализ – изучает массовые общественные явления на разных уровнях управления.
- Экономическо-экологический анализ – взаимодействие экологических и экономических процессов, связанных с сохранением и изучением окружающей среды.
- Маркетинговый анализ – изучение внешней среды, функционирования предприятия, рынков сырья и сбыта.

6. по методике изучения объектов:

- Сравнительный – сравнение факта с планом, с базой, с предметом предприятия
- Диагностический (экспресс-анализ) – способ устранения характера нарушений нормального хода экономических процессов. Например, если темпы роста валовой продукции опережают темпы роста товарной продукции, то это свидетельствует о росте остатков незавершенного производства
- Маржинальный анализ – метод оценки и обоснования эффективности управленческих решений на основании причинно-следственных взаимосвязей объема продаж, себестоимости, прибыли.
- Экономическо-математический анализ – представляет собой наиболее оптимизированный вариант решения экономической задачи.

7. по охвату изученных объектов:

- Сплошной
- Выборочный

8. по содержанию программы:

- Комплексный – деятельность предприятия изучается всесторонне.
- Тематический – изучаются отдельные стороны.

9. по субъектам:

- Внутренний – внутри предприятия рабочими предприятия
- Внешний – проводится кем-то со стороны.

Методы анализа производственно-хозяйственной деятельности предприятия

1. **Метод сравнения** - важнейший метод анализа, позволяющий оценить ход и результаты деятельности предприятия. Применение метода сравнения является первым этапом всякого аналитического исследования.
 - 1) сравнение фактических значений показателей с плановыми показателями (выявляются положительные и отрицательные влияния, резервы повышения эффективности производства);
 - 2) сравнение фактических показателей анализируемого периода с соответствующими показателями предшествующих периодов дает возможность оценить темпы, направления развития данных показателей и тенденции развития;
 - 3) сравнение со среднеотраслевыми показателями показывает место анализируемого предприятия в отрасли (передовое, среднее, отстающее);

2. Метод средних величин

- Среднеарифметическая (средняя заработная плата, выпуск продукции)

3. Метод детализации

- Позволяет изучить предметы и явления, разделив их на составные части.

Технико-экономические показатели детализируются:

- 1. По времени. (*день, квартал, год*)
- 2. По месту совершения. (*электроэнергия*)
- 3. По отдельным составным частям. (рост производит. труда)

- 4. Балансовый метод
- Балансовый метод имеет универсальное значение, т. к. этому методу принадлежит ведущее место не только в бухгалтерском учете, но и в экономическом анализе. На промышленном предприятии с помощью балансового метода изучается использование рабочего времени, производственные мощности, проводится анализ движения сырья, материалов, полуфабрикатов в производстве, а также анализ финансового состояния.

5. Метод группировки

- Метод группировки характеризует общую тенденцию развития, дает возможность выявить взаимосвязь между явлениями. Анализ группировки служит для раскрытия содержания средних величин и выявления влияния отдельных объектов исследования на среднее.

Например: Зависимость заработной платы от стажа работы, возраста, образования, квалификации, вредности и т. д.

6. Графический метод

- Для более наглядного представления результатов анализа рекомендуется представить их в графической форме.

Пример: диаграммы

Основные виды анализа

- Горизонтальный (временной) анализ - сравнение каждой позиции отчетности с предыдущим периодом. Этот вид анализа производственно – хозяйственной деятельности применяют для оценки изменения объемов производства и продажи продукции по сравнению с прошлыми периодами и с плановым уровнем.
- Вертикальный (структурный) анализ - определение структуры итоговых финансовых показателей с выявлением влияния каждой позиции отчетности на результат в целом. Данный вид анализа производственно – хозяйственной деятельности может быть использован для оценки структуры произведенной и реализованной продукции.

Горизонтальный анализ активов

Показатели	2014 г тыс.руб.	2015 г тыс.руб	Абсолютное отклонение	Темп роста,%
Всего активов	20 000	30 000	+ 10 000	150
В том числе Внеоборот- ные Активы:	5 000	7 000	+ 2 000	140
Основные средства	4 000	3 000	- 1 000	75
Финансовые вложения	1 000	4 000	+ 3 000	?
Оборотные активы	15 000	23 000	+ 8 000	153.3

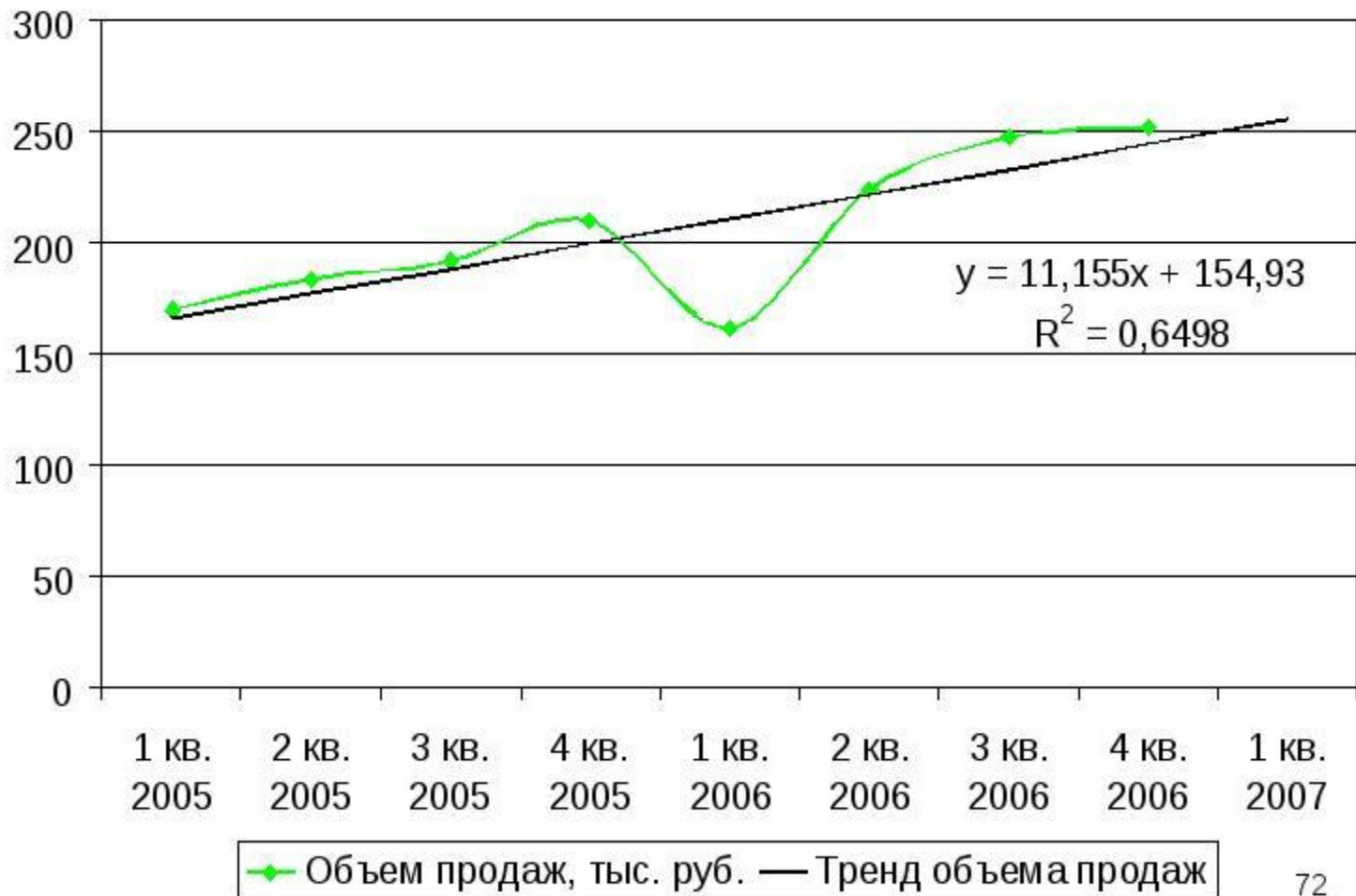
Вертикальный анализ активов (анализ структуры активов)

Показатели	2014 г тыс.руб.	Доля актива, %	2015 г Тыс.руб	Доля актива,%	Абсолютное отклонение
Всего активов	20 000	100	30 000	100	-
В том числе Внеоборотные активы	5 000	25	7 000	35	+ 10
Основные средства	4 000	20	3 000	15	- 5
Финансовые вл.	1 000	5	4 000	20	+ 15
Оборотные активы	15 000	75	23 000	65	- 10

Трендовый анализ - сравнение каждой позиции отчетности с рядом предшествующих периодов и определение основной тенденции динамики показателя. Данный вид анализа производственно – хозяйственной деятельности может быть применен для оценки динамики объемов производства и продаж продукции за ряд лет и прогнозирования данных показателей.

Анализ относительных показателей (коэффициентов) - расчет отношений между отдельными позициями отчета или позициями разных форм отчетности, определение взаимосвязей показателей. Этот вид анализа производственно – хозяйственной деятельности применяется для расчета коэффициентов, характеризующих производительность труда, эффективность использования оборудования и ресурсов, рентабельность и деловую активность предприятия.

Трендовый анализ



Анализ относительных показателей ликвидности ООО «Славгородское» за 2014-2016гг.

Показатель	Норматив	2014г	2015г	2016г	Абсолютное изменение +/-	
					2014-2015	2015-2016
Коэффициент абсолютной ликвидности	0,2-0,5	0,193	0,011	0,074	-0,182	0,063
Коэффициент критической ликвидности	0,8-1	1,85	1,8	1,72	-0,05	-0,08
Коэффициент ликвидности запасов	<1	0,182	0,166	0,203	-0,016	0,037
Коэффициент текущей ликвидности	1,5-2	2,034	1,966	1,924	-0,068	-0,042

Сравнительный (пространственный) анализ - это как внутрихозяйственный анализ сводных показателей отчетности по отдельным показателям фирмы, дочерних фирм, подразделений, цехов, так и межхозяйственный анализ показателей данной фирмы с показателями конкурентов, со среднеотраслевыми и средними хозяйственными данными. Данный вид анализа производственно – хозяйственной деятельности используется при сравнении показателей объекта исследования с конкурентами или лидерами рынка.

Факторный анализ - анализ влияния отдельных факторов (причин) на результативный показатель. Данный вид анализа производственно – хозяйственной деятельности может быть использован для оценки влияния различных факторов на объем производства продукции, производительность труда, эффективность использования ресурсов.

Сравнительный анализ

Параметры	КФГ	Банк второго уровня	Фондовый рынок	Недвижимость
Доходность	16%	7%	30%	10%
Степень риска	низкая	низкая	Очень высокая	высокая
Ликвидность	высокая	низкая	высокая	низкая
Прозрачность	очень высокая	средняя	очень высокая	низкая
Периодичность выплат	2 раза в год	12 раз в год, после 3 месяца	неограниченная	—
Текущие расходы	—	—	низкие	высокие
Min сумма инвестиций	—	300\$	1000\$	70 000\$

Пример: Инвестор вложил 1 млн. тенге в облигации КФГ и 1 млн. тенге на депозит в банк. По истечению 2 года облигации КФГ принесут инвестору 32% годовых т.е. 320 000 тенге, а вклад в депозит банка 72 290 тенге.