

ВСЕРОССИЙСКАЯ АКЦИЯ,  
ПОСВЯЩЕННАЯ  
ДНЮ НАРОДНОГО ЕДИНСТВА

Формат № 2: «Квиз PROЕдинство»

**Правильные ответы**





# Раунд 1

Насколько хорошо Вы знаете Россию?



### Вопрос 1:

Территория России занимает:

- А**  $1/7$  часть суши
- Б**  $1/9$  часть суши
- В**  $1/11$  часть суши





## Верный ответ «Б»

Россия – самая большая страна мира. Она занимает 11,5% мировой территории, а ее площадь равна 17,075 млн. кв. км, что составляет **одну девятую** часть земной поверхности.

Россия расположена в Северном полушарии, на севере материка Евразия. Она омывается водами Тихого и Северного Ледовитого океанов, а также Балтийским, Чёрным, Азовским морями Атлантического океана и Каспийским морем, при этом обладая самой протяжённой береговой линией (37 653 км).





## Вопрос 2:



Сколько стран соседей у России, включая морские границы?

**А** 13

**Б** 15

**В** 18







# Верный ответ «В»



На суше Россия граничит с: Норвегией, Финляндией, Эстонией, Латвией, Литвой, Польшей, Беларуссией, Украиной, Грузией, Азербайджаном, Казахстаном, КНР, Монголией, КНДР, а также частично признанными Абхазией и Южной Осетией, при этом только по морю граничит ещё с Японией и США. Всего у России **18 стран-соседей!**





### Вопрос 3:



Как называлось первое государство на территории России?

- А** Киевская Русь
- Б** Новгородское княжество
- В** Владимирское княжество





## Верный ответ «А»

**Киевская Русь** – государство, существовавшее в восточнославянских землях с конца IX в. до середины XII в. и объединявшее значительную часть восточнославянских земель.

Древнерусское государство, или Киевская Русь, как его позднее назвали историки, образовалось около 882 г. в результате объединения новгородским князем Олегом Вещим государств, условно именуемых в науке «Новгородским» и «Киевским».







#### Вопрос 4:



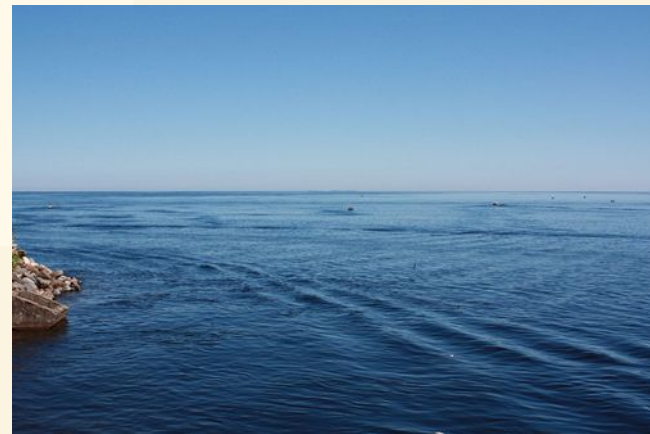
Какое озеро в XVII веке называли Шведским озером?

**А** Ладожское озеро

**Б** Чукотское озеро

**В** Онежское озеро





## Верный ответ «А»

Через **Ладожское озеро** из Скандинавии через Восточную Европу в Византию с IX века проходил водный путь «Из варяг в греки».

В 1617 году в результате поражения в войне со Швецией северное, западное и южное побережье Ладожского озера вошло в состав Швеции.

Только в 1721 году, после того как Пётр 1 отвоевал территорию у шведов, Ладожского озера стало полностью российским.





### Вопрос 5:

Сколько морей в России?

**А** 12

**Б** 15

**В** 11





## Верный ответ «А»

Территория России омывается водами **12 морей**. Они принадлежат к бассейнам трех океанов — Атлантического (Балтийское, Черное и Азовское), Северного Ледовитого (Белое, Баренцево, Карское, Лаптевых, Восточно-Сибирское и Чукотское) и Тихого (Берингово, Охотское и Японское).





### Вопрос 6:

Раньше на Руси в старину, чтобы сохранить молоко холодным, в кувшин с ним запускали:

- А** Мышь
- Б** Лягушку
- В** Змею







## Верный ответ «Б»

Одним из самых необычных способов хранения молока является его хранение **с помощью лягушки**, которую опускали в кувшин с молоком. Дело в том, что это животное имеет необычный состав слизи, покрывающей её, и именно эта слизь обладает обеззараживающими свойствами, которые не дают молочным бактериям развиваться, что собственно и предотвращает скисание молока.

Сомнительно, что в Древней Руси знали о бактериях и скорее всего лягушку стали класть в молоко, потому что эти земноводные живут в холодной воде, и у них низкая температура тела, что вероятно, по мнению древних людей, способствовало бы охлаждению молока, а соответственно и препятствовало его быстрому скисанию.





### Вопрос 7:

Какой российский император не любил музыку и наказывал офицеров прослушиванием оперы?

**А** Петр 1

**Б** Александр 1

**В** Николай 1





## Верный ответ «В»

27 ноября 1842 г. состоялось первое представление оперы М. И. Глинки «Руслан и Людмила», принесшее автору ряд огорчений. Публике и высшему обществу опера не понравилась, **император Николай I** после 4 акта демонстративно уехал, не дождавшись конца. Музыка оперы ему настолько не понравилась, что он повелел в качестве наказания проштрафившимся столичным офицерам выбирать между гауптвахтой и прослушиванием музыки Глинки. Так император дополнительно выразил свое недовольствие творчеством композитора.





### Вопрос 8:

В России 215 рек, длина которых больше 500 километров.

А какая река не протекает по территории России?

- А** Дунай
- Б** Дон
- В** Днепр





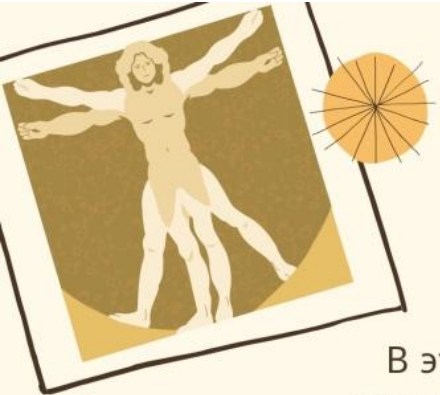


## Верный ответ «А»

**Река Дунай** протекает по территории или является границей десяти государств: Германии, Австрии, Словакии, Венгрии, Хорватии, Сербии, Болгарии, Румынии, Украины и Молдавии; проходит через такие столицы Центральной и Юго-Восточной Европы, как Вена, Братислава, Будапешт и Белград.







### Вопрос 9:

В этом городе в 1924 году зарегистрирована самая низкая температура воздуха. Рекорд холода составил – 71.2 °С.

- А** Оймякон
- Б** Якутск
- В** Мурманск





## Верный ответ «А»

Российский полюс холода расположен на территории республики Саха-Якутия недалеко от поселка **Оймякон**. В 1924 году здесь была зафиксирована рекордно низкая температура – минус 71.2 °С. Говорят, что в 1938 году здесь зафиксировали еще более впечатляющий рекорд – 77.8 °С с отметкой «минус».





### Вопрос 10:

Половина Челябинска расположена на Урале, половина – в Сибири. При этом на гербе Челябинска изображён верблюд. Почему?



- А** Более 200 лет назад в данном регионе была пустыня
- Б** 200 лет назад там были верблюды. Челябинск часто принимал торговые караваны из навьюченных верблюдов.
- В** В городском зоопарке самое большое количество верблюдов в стране.





## Верный ответ «Б»

На протяжении своего долгого существования г. Челябинск сменил несколько гербов. Но неизменным символом города был верблюд – выносливое животное, которое непосредственно указывало на торговую направленность города, ибо верблюд всегда был участником **торговых караванов**, проходивших через Челябинскую область из Европы в Азию.





## Раунд 2

Легендарные фильмы



## Вопрос :

На данной картинке спрятаны 25 предметов из легендарных фильмов. Некоторые фильмы разошлись на цитаты еще до нашего рождения. А реквизит, который использовался на съемках, оброс легендами. Часть его, кстати, можно найти в музее киноконцерна «Мосфильм».

Сможете ли Вы отыскать на этой иллюстрации все 25 предметов из легендарных фильмов и вспомнить их названия?



## Раунд 2

Легендарные фильмы





## РАУНД 3

Общие вопросы



### Вопрос 1

Недавно одна из вершин в Саянах была названа именем Юрия Никулина — в память об этом замечательном человеке. Высота горы — 1921 метр. Почему для увековечения памяти артиста была выбрана именно эта гора?





### Ответ на вопрос №1

Одна из вершин горного хребта Ергак-Таргак-Тайга в системе Западного Саяна на юге Красноярского края названа в честь Юрия Никулина. При этом выбрали гору, высота которой в метрах совпадает с годом рождения актера (1921).





## Вопрос 2

На Руси маленькие дети иногда подходили к печке и говорили: «Мышка, мышка, на тебе железный, дай мне костяной». Затем бросали нечто за печку. От себя добавим, что то, что они бросали за печку, железным не было. А что происходило с этими детьми незадолго до вышеописанного?



## Ответ на вопрос №2

Так делали дети, когда у них выпадал молочный зуб. Чтобы у ребенка росли крепкие и здоровые зубы, полагалось стать спиной к печке, закинуть выпавший молочный зуб через плечо и сказать: «Мышка, мышка! На тебе костяной зуб, а мне дай железный!»



### Вопрос 3

В 1914 году в письме другу великая княжна Анастасия Николаевна отмечала: «Это было очень трудно, потому что мои руки дрожали». Незадолго до этого княгиня стала одним из первых подростков, СДЕЛАВШИХ ЭТО. Ответьте тремя словами, начинающимися на одну и ту же букву, что же она сделала.



### Ответ на вопрос №3

Великая княжна Анастасия Николаевна, младшая дочь императора Николая II, одна из первых сделала «селфи» в 1914 году на камеру Kodak Brownie. В записке, которую Анастасия приложила к снимку, она написала: «Я сделала это фото смотря на себя в зеркало. Это было не просто, так как мои руки дрожали».





#### Вопрос 4

С 2005 года в честь Дня Победы в 30 странах мира было распространено более 50 миллионов этого символа доблести солдата на поле боя. Что же это?



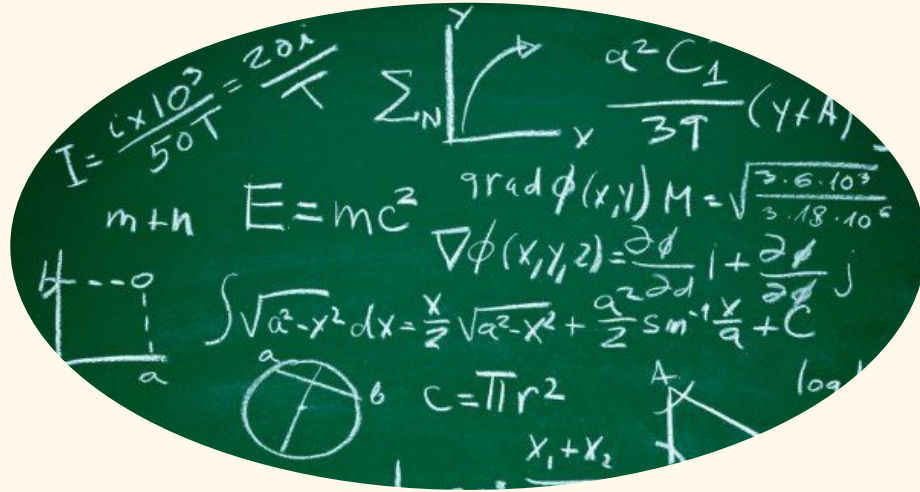
#### Ответ на вопрос №4

«Георгиевская ленточка» – общественная акция по раздаче символических ленточек, посвящённая празднованию Дня Победы в Великой Отечественной войне, проходящая с 2005 года. За это время было распространено более 50 миллионов ленточек по всему миру.



### Вопрос 5

Коля и Петя, встретившись на улице, увидели написанное мелом на асфальте двузначное число. Петя прибавил к нему 4 и затем поделил на 7, а Коля поделил его на 9 и затем отнял 1. Результаты совпали. Какое число было написано?



### Ответ на вопрос №5

Ребята шли навстречу друг другу. Петя увидел число 66, а Коля увидел число 99. Оба в результате вычислений получили 10.





## Вопрос 6

Необычный памятник был открыт 1 июля 2013 года в новосибирском Академгородке. Расположен он в сквере около Института цитологии и генетики СО РАН. Памятник представляет собой лабораторную мышь в очках, сдвинутых на кончик носа, которая сидит на гранитном постаменте. Мышка держит в лапках спицы и вяжет ЕЕ. Назовите ЕЕ двумя или тремя словами.



### Ответ на вопрос №6

«Мышь, вяжущая нить ДНК» — так называется этот необычный памятник в научном центре Сибири. По словам создателей, монумент олицетворяет огромное значение этих животных в развитии науки и медицины.



## Вопрос 7

В старых моделях «Запорожца» под ковриком в ногах у водителя было небольшое закрытое крышкой отверстие, которое большую часть времени было бесполезно. Использовалось отверстие во время НЕЕ. Назовите ЕЕ двумя словами.



### Ответ на вопрос №7

Зимняя рыбалка. Зимой водитель мог заехать на замерзшее озеро или реку, открыть крышку, пробурить дырку во льду и рыбачить через эту дырку, не выходя из машины.





## Вопрос 8

Экипировка первого космонавта мало чем отличалась от экипировки летчиков-испытателей. В общем-то, Юрий Гагарин полетел в своем летном скафандре. Однако перед полетом на шлеме его скафандра все же было сделано одно исправление. Какое?



Ответ на вопрос №8

Надпись на шлеме «Гагарин» была  
заменена на надпись «СССР»



## Вопрос 9

ОНА появилась почти случайно, когда Сталин слушал доклад и пил кофе. Изначально планировали обойтись вообще без НЕЁ, но Сталин поставил стакан прямо на план, на котором остался круглый кофейный след. «Это ваш главный недостаток, его и постройте» — сказал вождь, и вскоре ОНА, в напоминание об этой истории, была внесена в проект. НАЗОВИТЕ ЕЁ.



## Ответ на вопрос №9

Сталин слушал доклад о перспективном развитии метрополитена и пил кофе. Докладчик планировал обойтись без разгрузочной линии, обойдясь только радиальными линиями и пересадочными станциями. Тогда Сталин поставил чашку прямо на план — на бумаге остался круглый кофейный след. — Вот ваш главный недостаток, его и постройте, — произнёс вождь. И вскоре линия, которую в честь Сталина нарисовали коричневым цветом, была внесена в проект.





## Вопрос 10

Карантин – место ЕГО рождения. ОН совершил революцию в мировой медицине; в качестве военного врача-хирурга побывал во Франко-прусской и Русско-турецкой войне; ЕГО имя с 1923 года носит известное медицинское учреждение в Москве. Назовите ЕГО.



### Ответ на вопрос №10

Николай Склифосовский – родоначальник полостной хирургии. Многие операции, которые сейчас врачи применяют на практике, заслуженно носят его имя. Н.В. Склифосовский написал большое количество работ по полостной и военно-полевой хирургии.

Спасибо за  
игру!