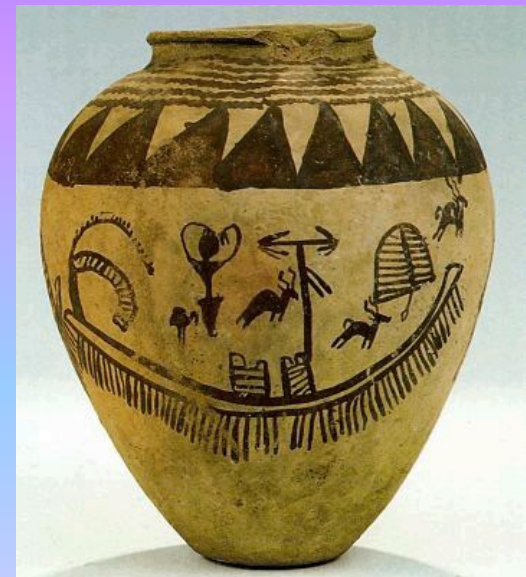


Искусство Древнего Египта ДОДИНАСТИЧЕСКИЙ ПЕРИОД



Задания к уроку № 3:

1. Прочитать внимательно материал урока.
2. Выписать все определения и пояснения к ним.
3. Из презентации Викторина к уроку выписать все примеры, запомнить и научиться их узнавать.

Древний Египет! Узкая долина Нила среди безводных пустынь и голых скал. Более 90 % территории Египта занимает пустыня, так называемая «Красная земля». Жизнь там была возможна только в оазисах и в долинах высохших рек. Но благодаря разливам Нила земля эта была одной из плодороднейших в мире. Именно поэтому экономика Древнего Египта основывалась на сельском хозяйстве в плодородной долине Нила. Надо было только уметь задерживать воды и совершенствовать земледелие. Это требовало общих усилий, общей организованности, которые возможны только при сильном централизованном государстве.

В конце 4 тыс. до н.э., в то время когда Европа жила в каменном веке, в Северной Африке, в долине Нила уже созревала высокоразвитая цивилизация.

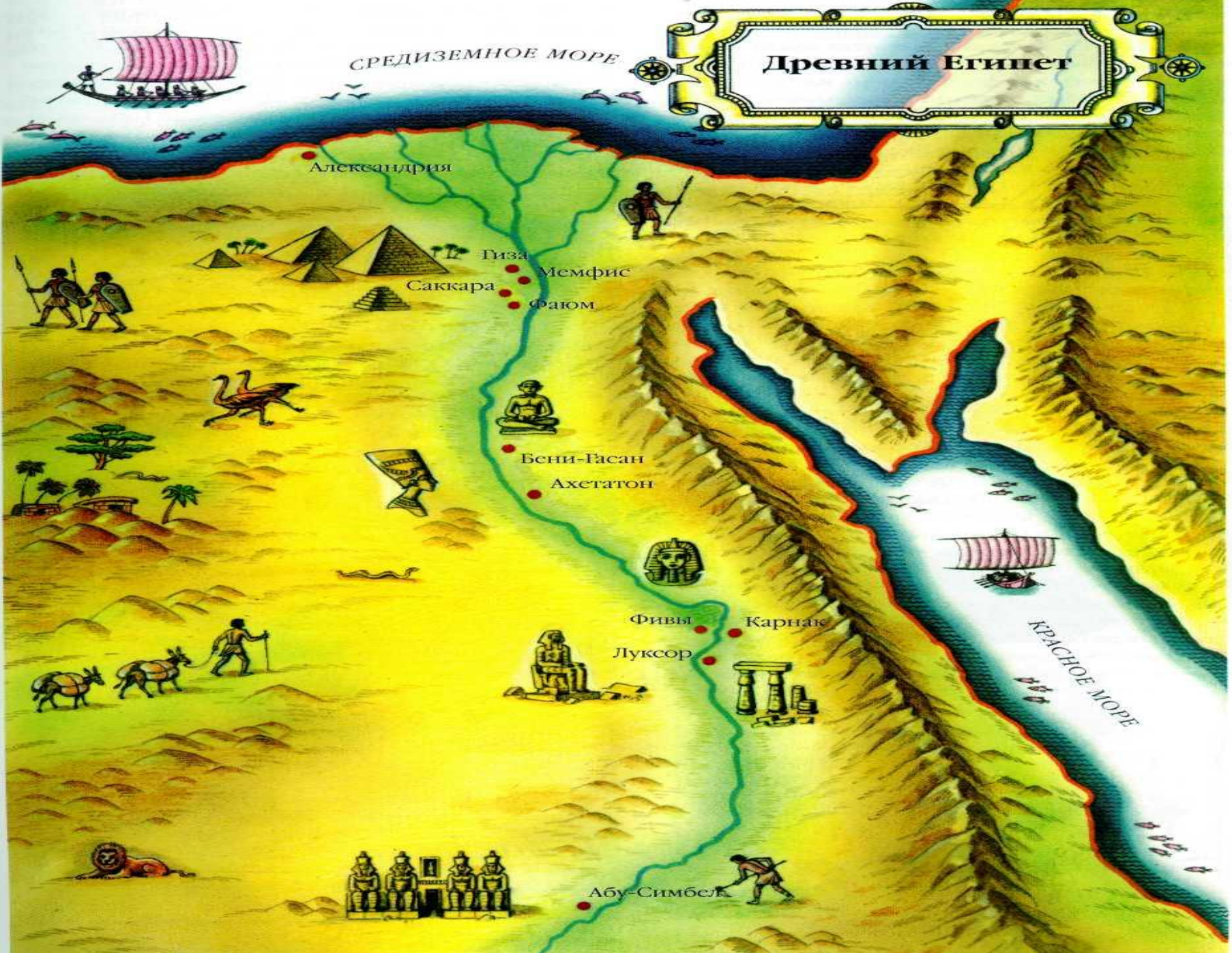
Весь Египет с раннединастического периода делился на две больших области: Верхний и Нижний Египет. А эти, в свою очередь, имели по несколько десятков областей, которые греки называли номами.

Территория Древнего Египта



Древний Египет

СРЕДИЗЕМНОЕ МОРЕ



Александрия

Гиза

Саккара

Мемфис

Фаюм

Бени-Гасан

Ахетатон

Фивы

Карнак

Луксор

Абу-Симбел

КРАСНОЕ МОРЕ

Периоды в истории искусства Древнего Египта:

- *Додинастический период*
(IV тысячелетие до н.э.)
- *Древнее царство*
(3200 – 2400 годы до н.э.)
- *Среднее царство*
(XXI век – начало XIX века до н.э.)
- *Новое царство*
(XVI–XII века до н.э.)
- *Позднее время*
(XI век – 332 год до н.э.)

Додинастический период

конец 5 - 4 тыс. до н.э.

Это последний доисторический период на территории Египта, эпоха окончательного **разложения родоплеменных отношений**, складывания социально разделенного общества и **возникновения первых древнеегипетских рабовладельческих государств.**

Это период:

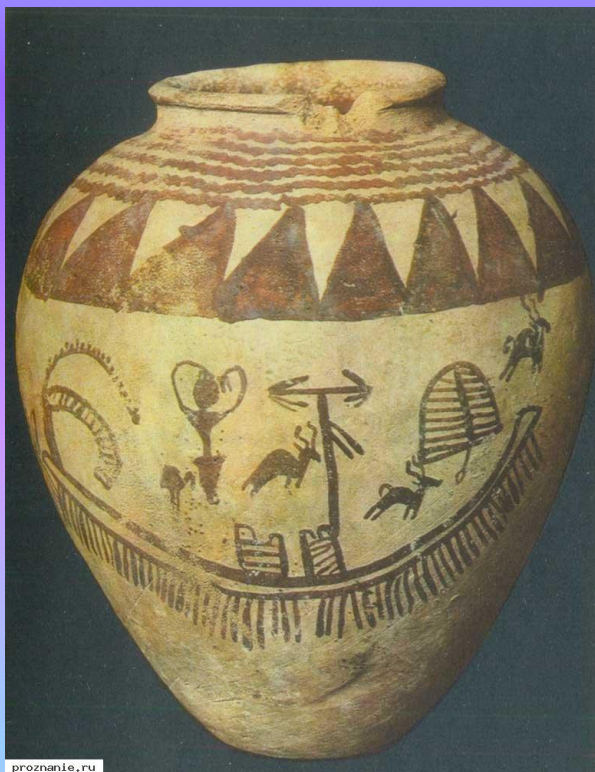
1) появления в Египте **письменности** (самые ранние памятники датируются ок.3400 г. до н.э.).

2) формирования древнеегипетского **искусства.**

Большая роль отводилась **прикладному искусству.**

ЖИВОПИСЬ И ГОНЧАРНОЕ ДЕЛО

додинастический период



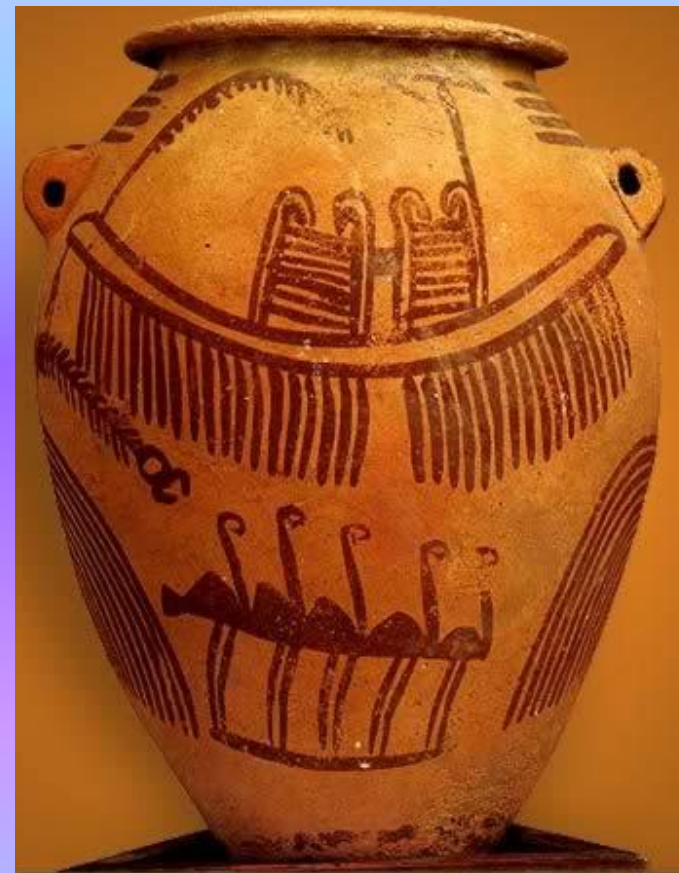
proznanie.ru

Сосуд с росписью.

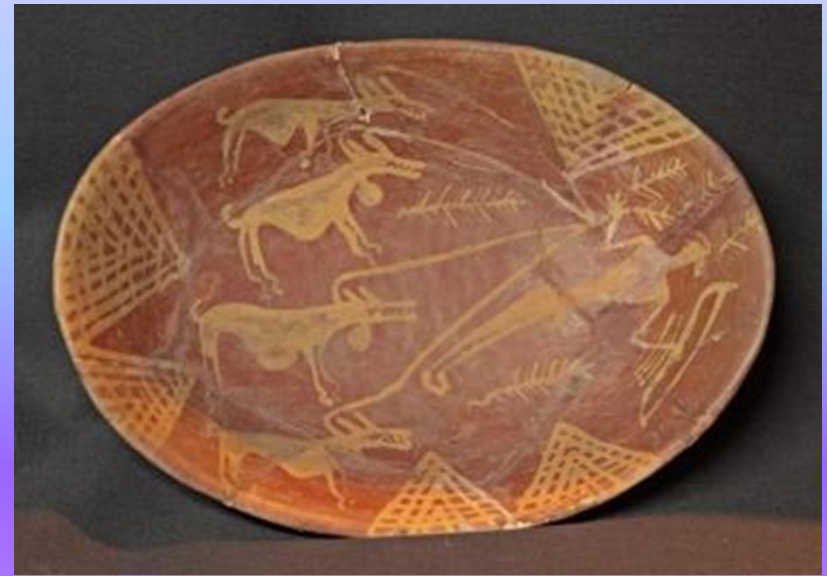
ГМИИ им. А.С. Пушкина, Москва

Одним из древнейших производств Египта с конца 5-го тысячелетия до н. э. было **гончарное дело**.

Ранние глиняные египетские сосуды напоминали форму страусиного яйца.



Ваза с росписью.
Каирский музей



*Миска с изображением охоты
Додинастический период,
IV тыс. до н. э.,*

Расписные сосуды из глины:

- Наиболее ранние расписаны несложным белым орнаментом по красному фону глины;
- Более поздние – красно-коричневой краской по желтоватой поверхности сосудов, изображали древнейшие заупокойные и земледельческие обряды



- Древняя цивилизация Египта создала первую заметную в истории школу обучения изобразительному искусству, основанную на обязательном соблюдении ряда канонов.

В додинастический период Древнего Египта складываются основные **КАНОНЫ** изображения человеческой фигуры: широкие и сильные плечи разворачиваются в фас, ноги и голова — в профиль, что позволяет мастеру поставить акцент на наиболее выразительных и ясно читаемых аспектах человеческого облика.

КАНОН – это свод общепринятых правил для изображения. Он сохранялся и использовался в Египте на протяжении тысячелетий. Канон был установлен для изображения стоящего, идущего, сидящего человека, а также для рисования цветка лотоса и священных животных.



Росписи и рельефы заупокойных храмов и усыпальниц показывают нам жизнь царей и вельмож, их охоты, увеселения и битвы, а равно и простых людей, которые им служат: полевые работы, рыбную ловлю, постройку корабля, плавление золота, закалывание скота.



Фрагмент росписи в Иераконполе, Додинастический Египет

СКУЛЬПТУРА

додинастический период



Женская фигура с поднятыми руками

- Скульптура того времени - небольшие фигурки из глины, слоновой кости и разных пород камня. Изображение животных и людей было обобщённым, изображались только самые характерные черты.

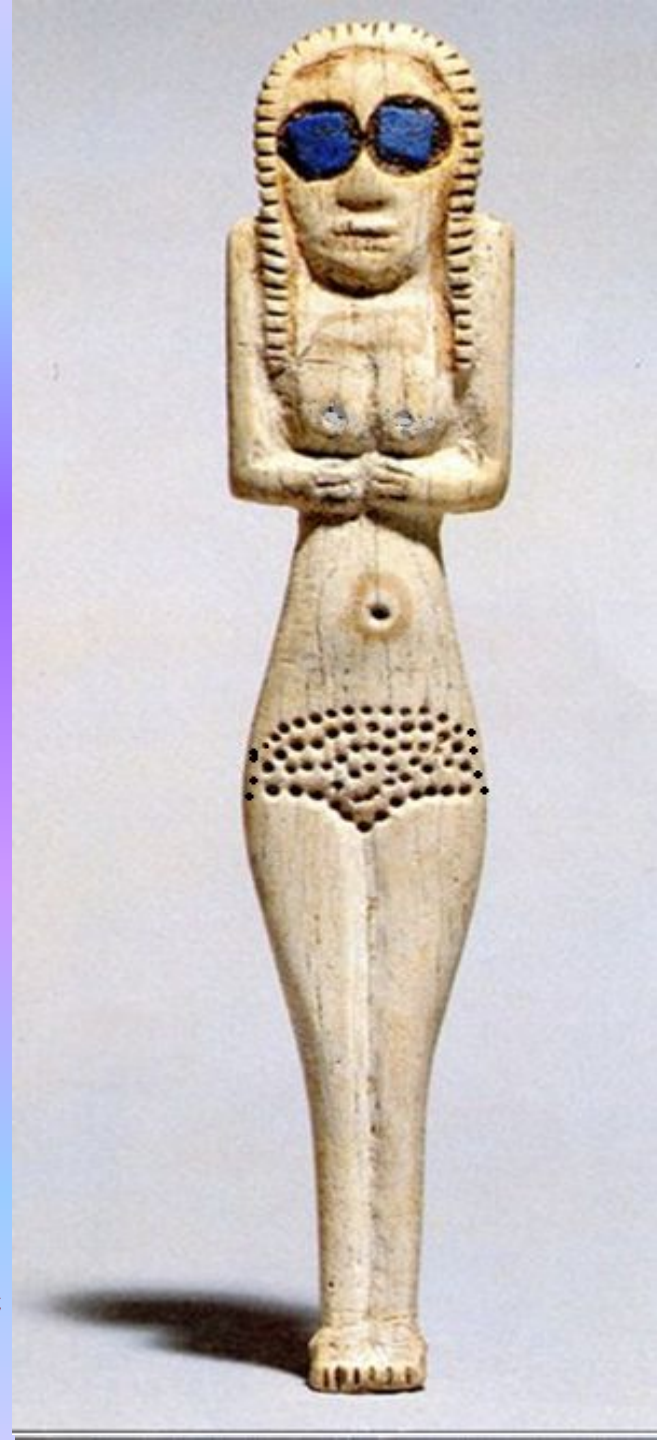


AKTINOYA.RU

Женская фигура.
Около 3500-3400 до н.э.
Бруклинский музей.
Нью-Йорк

У статуэток жриц или богинь особо выделен ритуальный жест поднятых вверх рук. Несущественные же для определения подобного образа черты разрабатывались меньше, а иногда и вовсе не обозначались (детали лица, ступни ног).

Статуэтка из кости с глазами из лазурита.
Египет, 4000-3600 до н.э.



Палетки. Изначально – это пластинки для растирания красок. Но со временем они стали иметь культовое значение.

В центре палетки – круглое углубление, композиционный, ритмический центр, соотносится с культом Солнца. Большинство палеток имеет форму шита



*Палетка в форме страуса
Додинастический период,
IV тыс. до н. э.*



*Палетка в форме слона
Додинастический период, IV тыс. до н. э.*

Плитки.

Другой, очень важной для истории искусства группой памятников из могил являются так называемые плитки второй половины 4 тысячелетия до н. э.

Уже во времена додинастического периода древние египтяне, жившие родовыми общинами, особенно тщательно оформляли могилу вождя, так как считалось, что «вечное» существование его обеспечивало благоденствие всей общине.

В изобразительном искусстве этой поры постепенно начинает складываться система определенных способов передачи окружающей действительности – древнеегипетский стиль.

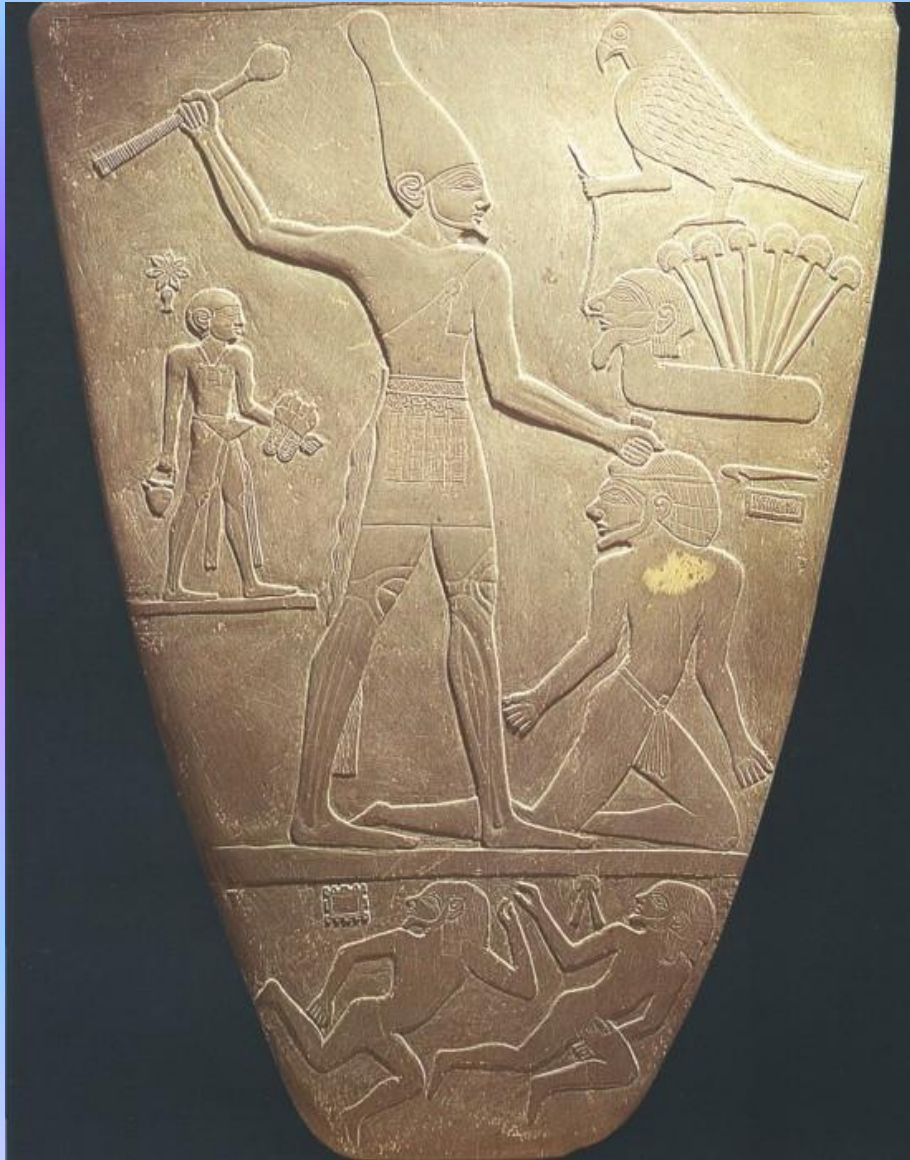
Первый памятник, очень ясно показывающий сложение древнеегипетского стиля, и имеющий общегосударственное значение – *плита Нармера*.

Это знаменитая заупокойная плита фараона Нармера (рельеф), памятник огромного значения в истории искусства, признанный ключевым для понимания всего последующего художественного творчества Древнего Египта.

*Плита фараона Нармера.
Каир. Музей*



Для искусства додинастического периода характерно **ВЫСОКОЕ МАСТЕРСТВО ОБРАБОТКИ КАМНЯ**



По канону значительность властелина подчеркивается размерами его изображения, намного превосходящими изображение других персонажей.

На одной стороне палетки фараон изображен в короне царей Верхнего Египта; на обратной стороне он же - в короне, принадлежащей царям Нижнего Египта.

Она относится к времени формирования цивилизации и возникновению первого древнеегипетского государства. Плита сделана в ознаменование объединения Верхнего (южного) и Нижнего (северного) Египта в единое государство.

После победы царь Менес основал новую столицу в Мемфисе, на границе двух стран, что позволяло ему успешнее править объединенным государством. Плита дошла до нас от его преемника Нармера.

Содержание:

На одной стороне царь в короне южного Египта убивает северянина, внизу — убегающие северяне. На другой стороне наверху — торжество по случаю победы: царь в короне побеждённого Севера идёт смотреть на обезглавленные трупы врагов, а внизу — царь в образе быка, разрушающего вражескую крепость и топчущего врага.

Нижняя часть палетки с изображением сражения
Поздний Додинастический период



Плита фараона Нармера



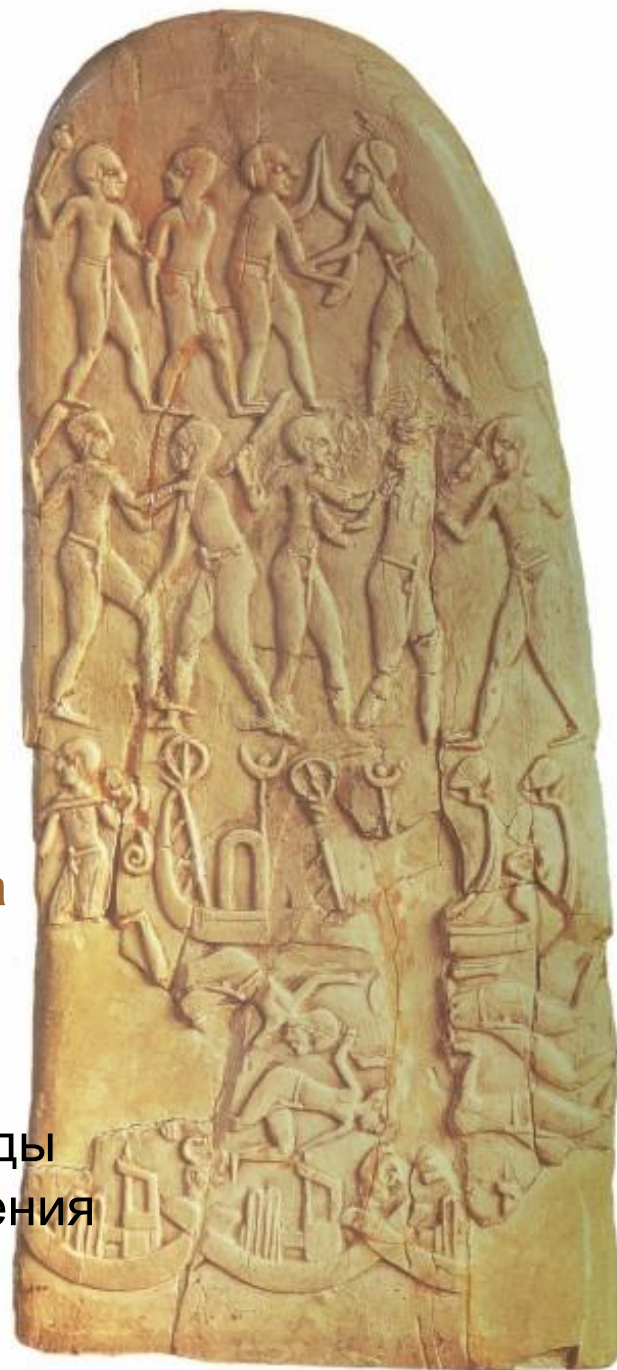
- Здесь закрепляются определенные приемы изображения фигур на плоскости: широкие плечи разворачиваются в фас, ноги и голова с острыми чертами лица – в профиль; значительность фараона подчеркивается его размерами.
- Композиция рельефа строится горизонтальными полосами – один эпизод под другим.

РЕЗЬБА ПО КОСТИ

додинастический период

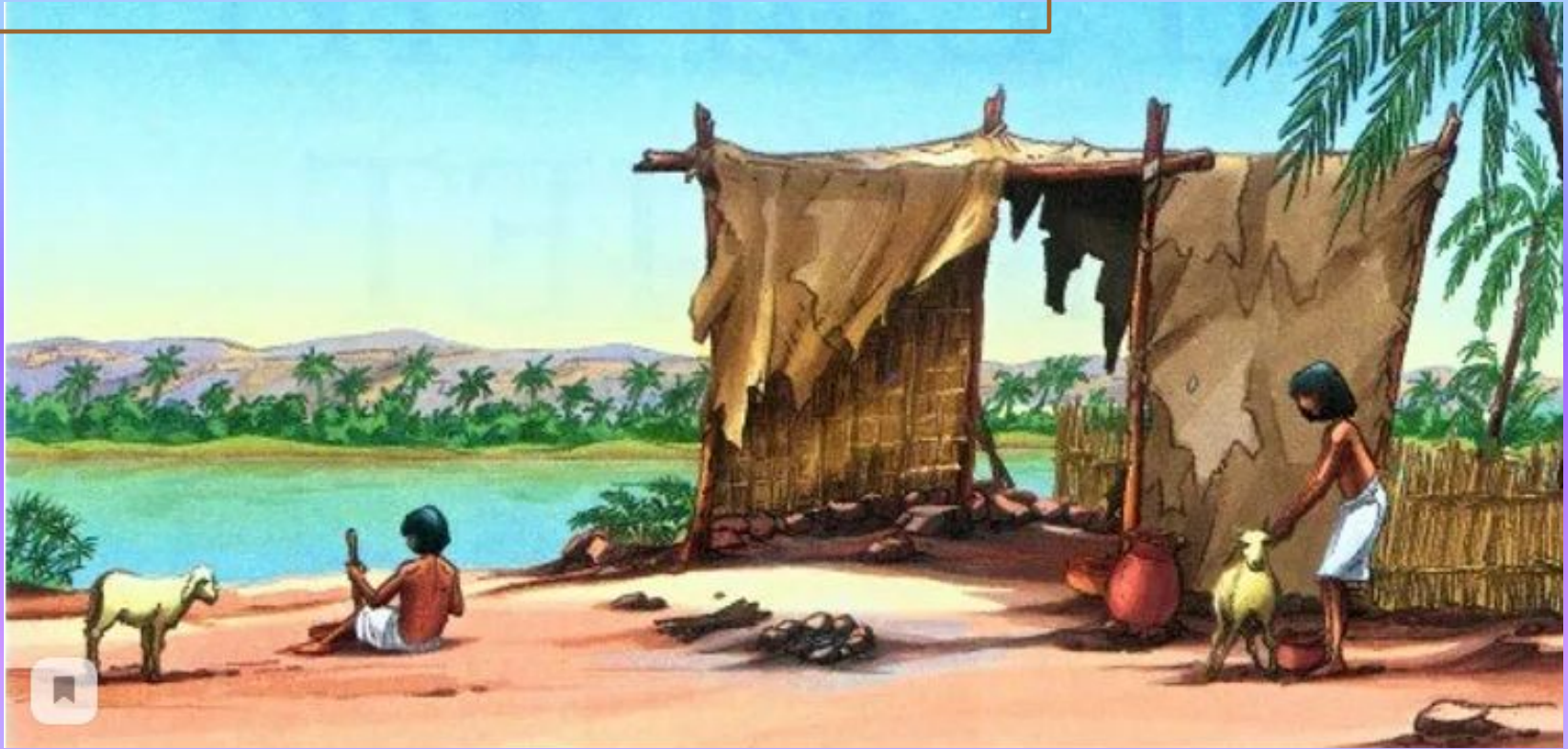


Деталь рукояти
церемониального
кремниевое ножа
Слоновая кость.
Джебель-эль-Арак.
Хранится в Лувре.
Изображены эпизоды
военного столкновения
между Верхним и
Нижним Египтом



АРХИТЕКТУРА

додинастический период



Первым жилищем человека периода палеолита служили ямы и пещеры, кроме того, сооружались навесы и шатры, сделанные, из натянутых на шесты, шкуры. Из тростника плели циновки и строили простые загородки, перекрытые сверху тоже плетенками. Стены были прямые, перекрытие слегка покатое, с закругленными краями. Невысокий проем в стене служил



*Археологические раскопки Додинастический период,
IV тыс. до н. э.*

- Сведения об архитектуре этого периода дают раскопки захоронений. Жилая архитектура этой эпохи из кирпича или дерева не сохранилась .
- Форма могильников соответствовала формам жилищ:
- I культура – овалы (ямы, перекрытые ветками и циновками).
- II культура – прямоугольные.
- Впоследствии над такими захоронениями стали устанавливать и наземные сооружения.

