

# Общие положения Всероссийской переписи населения 2020

Федеральная служба государственной статистики по  
Самарской области



# Нормативные документы ВПН-2020



**Федеральный закон от 25 января 2002 г. № 8-ФЗ  
«О Всероссийской переписи населения»**

**Постановление Правительства Российской Федерации от 7 декабря 2019 г. № 1608  
«Об организации Всероссийской переписи населения 2020 года» (в редакции постановления Правительства Российской Федерации от 16 августа 2021 г. № 1347)**

# Общие принципы переписи населения



**ЗАДАЧИ**



счет населения

получение демографических, экономических и социальных характеристик населения

всеобщность охвата населения переписью

непосредственное получение сведений от населения через ответы на вопросы переписных листов

самоопределение людей

защита информации, полученной при переписи населения

**ПРИНЦИПЫ**

**МЕСТО  
ЖИТЕЛЬСТВА**



**Место регистрации/  
пребывания**

# Общие положения переписи населения



Срок проведения переписи



**С 15**  
**октября**  
**по 14**  
**ноября**

Момент учета населения

**0:00**

**1 Октября 2021 года**

# Способы участия в переписи



Портал  
gosuslugi.ru  
15 октября  
(00:00 MSK+9)  
—  
8 ноября  
(23:59 MSK-1)

Переписчик  
18 октября —  
14 ноября

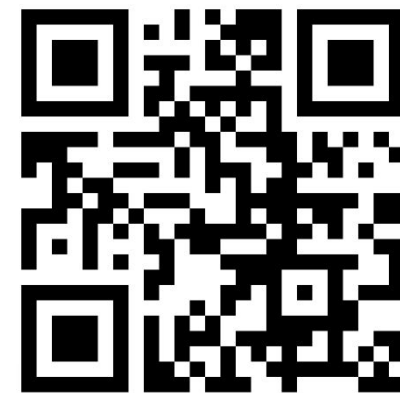
Стационарный  
участок  
15 октября —  
14 ноября

Количество и формулировки вопросов идентичны

# QR-код подтверждения прохождения Интернет переписи



- ▶ Формируется по окончании прохождения переписи на Портале Госуслуг
- ▶ Содержит информацию о результатах прохождения переписи (один на домохозяйство, включает информацию обо всех членах домохозяйства)
- ▶ Включает в себя коды подтверждения прохождения переписи на каждое лицо в домохозяйстве
- ▶ Направляются в личный кабинет пользователя Портала Госуслуг
- ▶ Сохраняются до момента, пока пользователь не удалит их
- ▶ Доставляются по всем имеющимся в карточке пользователя контактными каналам
- ▶ Доставляются переписчикам соответствующих счетных участков и отображаются в их списках адресов



# Способы участия в переписи



Портал  
gosuslugi.ru  
15 октября  
(00:00 MSK+9)  
—  
8 ноября  
(23:59 MSK-1)

Переписчик  
18 октября —  
14 ноября

Стационарный  
участок  
15 октября —  
14 ноября

Количество и формулировки вопросов идентичны

# Население, подлежащее учету при всероссийской переписи населения 2020 года



Население  
Российской Федерации

Постоянное население Российской  
Федерации

Лица, временно  
находящиеся  
на территории  
Российской  
Федерации,  
постоянно  
проживающие  
за рубежом

В месте  
своего  
постоянного  
жительства  
в Российской  
Федерации

За рубежом  
в командировке  
или  
на учебе  
сроком  
до 1 года

За  
рубежом  
на  
отдыхе,  
лечении,  
в гостях

В  
плавании -  
моряки  
рыболо-  
вецких и  
торговых  
судов

на  
постоянное  
жительство  
или в  
поисках  
убежища

на работу  
или учебу  
сроком  
на 1 год  
и более

Граждане Российской  
Федерации, находящиеся  
за рубежом в связи с  
длительной служебной  
командировкой по линии  
органов государственной  
власти сроком 1 год и  
более

Находящиеся на момент счета населения

Прибывшие из-за  
рубежа



# Население, не подлежащее учету при всероссийской переписи населения 2020 года



- ▶ **российские граждане, постоянно проживающие за рубежом (кроме указанных выше);**
- ▶ **российские граждане, выехавшие за рубеж на работу по контрактам с российскими или иностранными фирмами или учебу на срок один год и более (независимо от того, когда они выехали и сколько им осталось находиться за рубежом);**
- ▶ **иностранные граждане, работающие в дипломатических и других представительствах своего государства, иностранные военнослужащие и члены их семей;**
- ▶ **иностранные граждане, работающие на территории России в представительствах международных организаций;**
- ▶ **иностранные граждане, являющиеся членами делегаций правительств и законодательных органов своих государств.**

# Домохозяйство

Домохозяйство – это лица, проживающие в жилом доме, квартире или комнате либо части жилого дома или квартиры, совместно обеспечивающие себя продуктами питания и другими необходимыми средствами к существованию, объединяя полностью или частично свои доходы

- ▶ Может содержать **родственников и не родственников**
- ▶ Может состоять и из **одного человека**
- ▶ Большая часть – это семейные домохозяйства, состоящие из родственников

снимающие жилое помещение у отдельных граждан в состав домохозяйства владельца жилья не входят, а считаются отдельными домохозяйствами

те, кто постоянно проживает в общежитиях, гостиницах, пансионатах, учитываются как самостоятельные домохозяйства

работники (обслуживающий персонал), живущие в служебных помещениях или квартирах (комнатах) при учреждениях социального и медицинского назначения, где они работают (например, врачи в больницах, воспитатели в детских домах и т.д.), составляют отдельные домохозяйства.





**ЧАСТНЫЕ  
ДОМОХОЗЯЙСТВА**

**КОЛЛЕКТИВНЫЕ  
ДОМОХОЗЯЙСТВА**

**БЕЗДОМНЫЕ**

**Типы  
ДОМОХОЗЯЙСТВ**

# Организация работы переписного персонала ВПН-2020



ВСЕРОССИЙСКАЯ  
ПЕРЕПИСЬ  
НАСЕЛЕНИЯ



# Организация работы уполномоченного по вопросам переписи населения



Городской округ/ муниципальный

район

Переписной участок 1



Контролер

Переписной участок 2



Контролер

Переписной участок 3



Контролер

Переписной участок 4



Контролер

Переписной участок 5



Контролер

Переписной участок 6



Контролер

Стационарный  
участок в МФЦ

Инструктор  
районного уровня

# Организация работы переписного и стационарного участка



## ПЕРЕПИСНОЙ УЧАСТОК (ПУ)

Счетный участок (СУ) 1



Переписчик

Контролер ПУ  
Счетный участок (СУ) 2



Переписчик

Счетный участок (СУ) 3



Переписчик

Счетный участок (СУ) 4



Переписчик

Счетный участок (СУ) 5



Переписчик

Счетный участок (СУ) 6



Переписчик

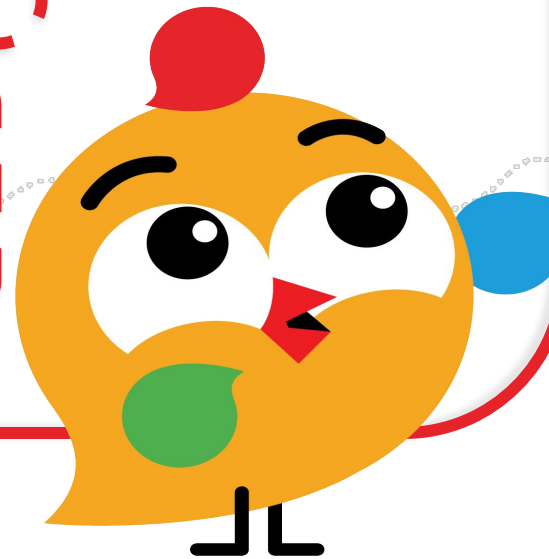
Стационарный участок

Контролер ПУ  
(переписчик по графику)

Стационарный участок в МФЦ

Инструктор районного уровня

Стационарные участки в основном размещаются в помещениях переписных участков где функционал стационарного участка возлагается на контролеров полевого уровня с привлечением переписчиков. В помещениях МФЦ, при размещении в них стационарных участков, организуется работа обученного инструктора районного уровня.



# Организация работы контролера полевого уровня



**Контролер  
полевого уровня**



**Организация работы переписного участка, в который  
включаются счетные участки и один стационарный участок**

**Функционал на  
стационарном участке**



**Контролер  
полевого уровня**

замена



**Переписчики (по графику)**

# Организация работы контролера полевого уровня



Контролер полевого уровня – 58 дней с 29 сентября по 25 ноября 2021 года

сентябрь		октябрь														ноябрь																																									
29	30	1	2	3	4	5	6	7	8	9	10	11	12	13	14	15	16	17	18	19	20	21	22	23	24	25	26	27	28	29	30	31	1	2	3	4	5	6	7	8	9	10	11	12	13	14	15	16	17	18	19	20	21	22	23	24	25
Обучение		Проведение <u>предпереписной</u> проверки, уточнение картографического материала и подбор кадров. Получение и распределение экипировки и инструментария переписчиков														Интернет-перепись														Сдача материалов уполномоченному по вопросам переписи, подготовка отчета																											
																Обучение переписчиков														Контроль за работой переписчиков, полнотой учета населения и заполнением переписных листов. Консультация населения. Участие в работе стационарных (включая <u>краткосрочные</u> ) участков. Проведение совместно с переписчиками контрольного обхода.  Приемка материалов от переписчиков																											

Проведение предпереписной проверки; формирование инструментария переписного персонала



2 – 14 октября

Обучение физических лиц, привлекаемых к выполнению работ, связанных со сбором сведений о населении



15 – 17 октября

Проведение ВПН-2020



15 октября – 14 ноября

Проведение контрольных мероприятий и завершение сбора сведений о населении



20 октября – 14 ноября

Сдача-приемка материалов ВПН-2020



14 – 25 ноября

**В период сбора сведений о населении проводятся ежедневные проверки качества работы каждого переписчика, а также выборочные контрольные проверки правильности и полноты всех проживающих в 10 % жилых помещений счетного участка**



# Организация работы переписчика



Переписчик

Опрос и заполнение переписных документов

Октябрь - ноябрь 2021 ГОДА

15

17

8

14

обучение

заполнение респондентами электронных переписных листов на портале gosuslugi.ru или посещение стационарных участков и МФЦ

Обход всех жилых помещений счетного участка. Опрос населения, не прошедшего Интернет-перепись, и заполнение переписных листов. Получение подтверждения прохождения Интернет-переписи. Опрос населения и заполнение переписных листов в помещениях стационарных участков и МФЦ. Участие в работе краткосрочных стационарных участков. Участие в контрольном обходе. Сдача материалов контролеру полевого уровня

# Место переписи



**ПЕРЕПИСЧИК ДОЛЖЕН ОБОЙТИ ВСЕ ЖИЛЫЕ ПОМЕЩЕНИЯ,  
ГДЕ ПРОЖИВАЮТ ИЛИ МОГУТ ПРОЖИВАТЬ ЛЮДИ**

**Жилым помещением считается:**

- ▶ квартира в многоквартирном доме
- ▶ индивидуальный (одноквартирный) дом
- ▶ комната в общежитии
- ▶ номер, комната в гостинице
- ▶ любое другое помещение, приспособленное для жилья
- ▶ палата, отделение и др. в учреждениях социального и медицинского назначения, в казармах, местах лишения свободы, религиозных организациях
- ▶ переписываются также **бездомные**

# Организация работы стационарного участка в МФЦ



Инструктор  
районного уровня



замена

Уполномоченный  
по вопросам переписи

Инструктор  
районного уровня

МОИ  
документы

Консультационная помощь респондентам вплоть до внесения за респондента данных в электронные переписные листы с использованием функционала стационарного участка на планшетном компьютере в соответствии с графиком работы МФЦ

# Порядок работы с машиночитаемыми и не машиночитаемыми документами



ВСЕРОССИЙСКАЯ  
ПЕРЕПИСЬ  
НАСЕЛЕНИЯ



# Бумажные переписные документы



**Вопросы в бумажных и электронных переписных листах полностью соответствуют друг другу**

## Бумажные переписные листы (БПЛ)

**Форма Л**  
**Форма П**  
**Форма В**

Форма С  
Форма Л  
Форма В  
Форма П  
Форма Обложка  
Форма КС  
Форма СПР  
Форма Н

\* Нумерация вопросов БПЛ сплошная в пределах каждой формы

# Электронные переписные документы



**Форма Л**  
**Форма П**  
**Форма В**

## Электронные переписные листы (ЭПЛ)

ЭПЛ включают вопросы ВПН-2020, пояснения к ним и автоматизированные средства для заполнения ответов.

Реализованы в виде

- услуги «Участие в переписи населения» на ЕПГУ (портал Госуслуги)
- МПП (Мобильное приложение переписчика) на планшетных компьютерах

# Форма Обложка



**ВСЕРОССИЙСКАЯ  
ПЕРЕПИСЬ  
НАСЕЛЕНИЯ  
2020 ГОДА**

Федеральная служба государственной статистики  
**Обложка на переписные документы  
(для одного жилого помещения)**

Утверждена  
приказом Росстата  
от 24.07.2020 № 407  
Форма Обложка

№ обрабатываемой территории	№ переписного участка	№ счетного участка	№ помещения в пределах счетного участка	№ телефона, имеющегося в помещении

**Реквизиты могут быть заполнены переписчиком до начала опроса населения:**

№ обрабатываемой территории	№ переписного участка	№ счетного участка	№ помещения в пределах счетного участка	№ телефона, имеющегося в помещении
01	901	03	158	350 - 144

Всероссийская перепись населения проводится в соответствии с Федеральным законом «О Всероссийской переписи населения» от 25 января 2002 г. № 8-ФЗ.

Перепись населения – уникальный источник знаний обо всех сторонах жизни нашего общества, его «шифровой портрет». Наряду с ответом на вполне очевидный вопрос «Сколько нас?» перепись позволяет в мельчайших деталях оценить и наши достижения, и наши перспективы. «Кто мы?» с точки зрения возраста, пола, семейного положения, образования и занятия. «Как мы живем?» с точки зрения состояния жилья, доступа к инфраструктуре и другим достижениям современного общества. Точные ответы на эти вопросы позволяют не только с уверенностью смотреть в будущее, но и формировать его – анализировать и делать выводы, строить планы и принимать взвешенные решения.

Сведения, получаемые в результате проведения переписей населения, необходимы для формирования государственного бюджета, развития экономики, укрепления обороноспособности страны, для выделения финансовых средств на здравоохранение, образование, культуру, строительство дорог и жилья и решение многих других социальных проблем.

В Обложку вкладываются переписные листы и форма С «Список лиц», заполненные на всех жителей данного помещения (одноквартирного дома, отдельной или коммунальной квартиры).

Для получения точных статистических данных все сведения, внесенные в переписные документы, заполняются на одну дату - 1 апреля 2021 года.

Укажите число лиц, проживающих постоянно в данном помещении (независимо от регистрации). Не учитывайте тех, кто:

- уехал на учебу в ВУЗ, колледж или техникум;
- служит по призыву;
- отбывает наказание в местах лишения свободы;
- уехал на работу на срок 1 год и более.

⇒ Заполните на этих лиц Таблицу 1 формы С

Если в Вашем помещении на дату переписи временно останавливались лица, которые постоянно проживают в другом месте, укажите:

- число лиц, которое проживает в другом месте на территории России
- число лиц, проживающих в другой стране (включая страны СНГ)

⇒ Заполните на этих лиц Таблицу 2 формы С

Укажите число лиц, проживающих постоянно в данном помещении (независимо от регистрации).

Не учитывайте тех, кто:

- уехал на учебу в ВУЗ, колледж или техникум;
- служит по призыву;
- отбывает наказание в местах лишения свободы;
- уехал на работу на срок 1 год и более.

5 ⇒ Заполните на этих лиц Таблицу 1 формы С

Если в Вашем помещении на дату переписи временно останавливались лица, которые постоянно проживают в другом месте, укажите:

- число лиц, которое проживает в другом месте на территории России
- число лиц, проживающих в другой стране (включая страны СНГ)

1 ⇒ Заполните на этих лиц Таблицу 2 формы С

# Форма Обложка (изменения)



## Форма Обложка

(изменен)

Определение числа лет по известной дате рождения по состоянию на 1 апреля 2021 года

Год рождения	Число исполнившихся лет родившимся		Год рождения	Число исполнившихся лет родившимся		Год рождения	Число исполнившихся лет родившимся	
	с 1 января по 31 марта	с 1 апреля по 31 декабря		с 1 января по 31 марта	с 1 апреля по 31 декабря		с 1 января по 31 марта	с 1 апреля по 31 декабря
2021	0	-	1981	40	39	1941	80	79
2020	1	0	1980	41	40	1940	81	80
2019	2	1	1979	42	41	1939	82	81
2018	3	2	1978	43	42	1938	83	82
2017	4	3	1977	44	43	1937	84	83
2016	5	4	1976	45	44	1936	85	84
2015	6	5	1975	46	45	1935	86	85
2014	7	6	1974	47	46	1934	87	86
2013	8	7	1973	48	47	1933	88	87
2012	9	8	1972	49	48	1932	89	88
2011	10	9	1971	50	49	1931	90	89
2010	11	10	1970	51	50	1930	91	90
2009	12	11	1969	52	51	1929	92	91
2008	13	12	1968	53	52	1928	93	92
2007	14	13	1967	54	53	1927	94	93
2006	15	14	1966	55	54	1926	95	94
2005	16	15	1965	56	55	1925	96	95
2004	17	16	1964	57	56	1924	97	96
2003	18	17	1963	58	57	1923	98	97
2002	19	18	1962	59	58	1922	99	98
2001	20	19	1961	60	59	1921	100	99
2000	21	20	1960	61	60	1920	101	100
1999	22	21	1959	62	61	1919	102	101
1998	23	22	1958	63	62	1918	103	102
1997	24	23	1957	64	63	1917	104	103
1996	25	24	1956	65	64	1916	105	104
1995	26	25	1955	66	65	1915	106	105
1994	27	26	1954	67	66	1914	107	106
1993	28	27	1953	68	67	1913	108	107
1992	29	28	1952	69	68	1912	109	108
1991	30	29	1951	70	69	1911	110	109
1990	31	30	1950	71	70	1910	111	110
1989	32	31	1949	72	71	1909	112	111
1988	33	32	1948	73	72	1908	113	112
1987	34	33	1947	74	73	1907	114	113
1986	35	34	1946	75	74	1906	115	114
1985	36	35	1945	76	75	1905	116	115
1984	37	36	1944	77	76	1904	117	116
1983	38	37	1943	78	77	1903	118	117
1982	39	38	1942	79	78	1902	119	118

## Приложение 4 к Инструкции

Определение числа исполнившихся лет по дате рождения по состоянию на 1 октября 2021 года

Год рождения	Число исполнившихся лет родившимся		Год рождения	Число исполнившихся лет родившимся		Год рождения	Число исполнившихся лет родившимся	
	с 1 января по 30 сентября	с 1 октября по 31 декабря		с 1 января по 30 сентября	с 1 октября по 31 декабря		с 1 января по 30 сентября	с 1 октября по 31 декабря
2021	0	-	1981	40	39	1941	80	79
2020	1	0	1980	41	40	1940	81	80
2019	2	1	1979	42	41	1939	82	81
2018	3	2	1978	43	42	1938	83	82
2017	4	3	1977	44	43	1937	84	83
2016	5	4	1976	45	44	1936	85	84
2015	6	5	1975	46	45	1935	86	85
2014	7	6	1974	47	46	1934	87	86
2013	8	7	1973	48	47	1933	88	87
2012	9	8	1972	49	48	1932	89	88
2011	10	9	1971	50	49	1931	90	89
2010	11	10	1970	51	50	1930	91	90
2009	12	11	1969	52	51	1929	92	91
2008	13	12	1968	53	52	1928	93	92
2007	14	13	1967	54	53	1927	94	93
2006	15	14	1966	55	54	1926	95	94
2005	16	15	1965	56	55	1925	96	95
2004	17	16	1964	57	56	1924	97	96
2003	18	17	1963	58	57	1923	98	97
2002	19	18	1962	59	58	1922	99	98
2001	20	19	1961	60	59	1921	100	99
2000	21	20	1960	61	60	1920	101	100
1999	22	21	1959	62	61	1919	102	101
1998	23	22	1958	63	62	1918	103	102
1997	24	23	1957	64	63	1917	104	103
1996	25	24	1956	65	64	1916	105	104
1995	26	25	1955	66	65	1915	106	105
1994	27	26	1954	67	66	1914	107	106
1993	28	27	1953	68	67	1913	108	107
1992	29	28	1952	69	68	1912	109	108
1991	30	29	1951	70	69	1911	110	109
1990	31	30	1950	71	70	1910	111	110
1989	32	31	1949	72	71	1909	112	111
1988	33	32	1948	73	72	1908	113	112
1987	34	33	1947	74	73	1907	114	113
1986	35	34	1946	75	74	1906	115	114
1985	36	35	1945	76	75	1905	116	115
1984	37	36	1944	77	76	1904	117	116
1983	38	37	1943	78	77	1903	118	117
1982	39	38	1942	79	78	1902	119	118





# Форма С «Список лиц»



КОНФИДЕНЦИАЛЬНОСТЬ ГАРАНТИРУЕТСЯ ПОЛУЧАТЕЛЕМ ИНФОРМАЦИИ

ВСЕРОССИЙСКАЯ  
ПЕРЕПИСЬ  
НАСЕЛЕНИЯ  
2020 ГОДА



**C1**



Утверждена  
приказом Росстата  
от 20.05.2019 № 104  
Форма С  
Список лиц

КОНФИДЕНЦИАЛЬНОСТЬ ГАРАНТИРУЕТСЯ ПОЛУЧАТЕЛЕМ ИНФОРМАЦИИ

**C2**

## Адрес помещения

Субъект Российской Федерации		Внутригородской район, округ города	
Муниципальный район/округ, городской округ		Улица, проспект, переулок, проезд, площадь и др.	
Городское, сельское поселение		№ дома (и № корпуса, строения) или ФИО домовладельца (если нет номера дома)	
Населенный пункт		№ квартиры	
Наименование институциональной организации, учреждения			

## Список лиц, подлежащих Всероссийской переписи населения 2020 года

Таблица 1. Список лиц, постоянно проживающих в этом помещении

№ п.п. домохозяйства	№ п.п. лица в домохозяйстве	Фамилия, имя, отчество	Временное отсутствие	
			причина отсутствия	время отсутствия
А	Б	1	2	3

Продолжение Таблицы 1

№ п.п. домохозяйства	№ п.п. лица в домохозяйстве	Фамилия, имя, отчество	Временное отсутствие	
			причина отсутствия	время отсутствия
А	Б	1	2	3

Таблица 2. Список лиц, временно проживавших в этом помещении и постоянно проживающих в другом месте

№ п.п. лица	Фамилия, имя, отчество	Место постоянного жительства	Срок пребывания в этом помещении	Проживает за рубежом
1	2	3	4	5
				<input type="checkbox"/>
				<input type="checkbox"/>
				<input type="checkbox"/>
				<input type="checkbox"/>
				<input type="checkbox"/>
				<input type="checkbox"/>
				<input type="checkbox"/>
				<input type="checkbox"/>
				<input type="checkbox"/>
				<input type="checkbox"/>

# Форма С «Список лиц»



КОНФИДЕНЦИАЛЬНОСТЬ ГАРАНТИРУЕТСЯ ПОЛУЧАТЕЛЕМ ИНФОРМАЦИИ

Всероссийская перепись населения 2020 года

Утверждена приказом Росстата от 30.12.2019 № 528  
Форма С  
Список лиц

1 Не зарегистрированы в квартире  
2 Не зарегистрированы в доме  
4 С1 Не зарегистрированы в квартире  
4 2 Не зарегистрированы в квартире

**Адрес помещения**

Субъект Российской Федерации	МОСКОВСКАЯ ОБЛАСТЬ	Внутригородской район, округ города	
Муниципальный район/округ, городской округ	ЩЕЛКОВСКИЙ РАЙОН	Улица, проспект, переулок, проезд, площадь и др.	ул. ОРЖОННИКОВЕ
Городское, сельское поселение		№ дома (и № корпуса, строения) или ФИО домовладельца (если нет номера дома)	10
Населенный пункт	п. ЗАГОРЯНСКИЙ	№ квартиры	5
Наименование институциональной организации, учреждения			

**Список лиц, подлежащих Всероссийской переписи населения 2020 года**

Таблица 1. Список лиц, постоянно проживающих в этом помещении

№ п.п. домохозяйства	№ п.п. лица в домохозяйстве	Фамилия, имя, отчество	Временное отсутствие	
			причина отсутствия	время отсутствия
А	Б	1	2	3
1	1	Порошин Павел Николаевич	—	—
1	2	Порошина Анна Алексеевна	—	—
2	1	Тихонов Алексей Викторович	—	—
2	2	Петрова Мария Николаевна	отдых	2 недели

КОНФИДЕНЦИАЛЬНОСТЬ ГАРАНТИРУЕТСЯ ПОЛУЧАТЕЛЕМ ИНФОРМАЦИИ

**С2**

Продолжение Таблицы 1

№ п.п. домохозяйства	№ п.п. лица в домохозяйстве	Фамилия, имя, отчество	Временное отсутствие	
			причина отсутствия	время отсутствия
А	Б	1	2	3

Таблица 2. Список лиц, временно проживавших в этом помещении и постоянно проживающих в другом месте

№ п.п. лица	Фамилия, имя, отчество	Место постоянного жительства	Срок пребывания в этом помещении	Проживает за рубежом
1	2	3	4	5
1	Графов Юрий Алексеевич	Англия	1 месяц	<input checked="" type="checkbox"/>
				<input type="checkbox"/>
				<input type="checkbox"/>
				<input type="checkbox"/>
				<input type="checkbox"/>

# Форма Л



Утверждена постановлением Правительства Российской Федерации от 27 июня 2020 г. № 943

Удостоверение  
Формы Л  
Персоники лист

Образец заполнения формы Л1

1 Родственные отношения в домохозяйстве

2 Ваш пол

3 Дата Вашего рождения

4 Ваше состояние в браке

4.1 Супруг(а) этого лица проживает в этом домохозяйстве?

5 Сколько детей Вы родили?

5.1 Год рождения первого ребенка

6 Место Вашего рождения

7 С какого года Вы непрерывно проживаете в этом населенном пункте?

8 Ваше прежнее место жительства

9 Проживали ли Вы более 12 месяцев в других странах?

9.1 Где Вы проживали до прибытия в Россию?

9.2 Год прибытия (возвращения) в Россию

10 Владете ли Вы русским языком?

10.1 Используете ли Вы его в повседневной жизни?

11 Какими иными языками Вы владеете?

11.1 Какие из них используете в повседневной жизни?

12 Ваш родной язык

13 Ваше гражданство

14 Ваша национальная принадлежность

15 Ваше образование

15.1 Имеете ли Вы ученую степень?

Удостоверение  
Формы Л2

Образец заполнения формы Л2

16 Получаете ли Вы образование в настоящее время?

17 Укажите все имеющиеся у Вас источники средств к существованию

17.1 Какой из отмеченных источников Вы считаете для себя основным?

18 Имели ли Вы какую-либо оплачиваемую работу или доходное занятие с 25 по 31 марта 2021 года?

19 Кем Вы являлись на основной работе?

20 Ваша основная работа находилась в том же населенном пункте, где Вы проживаете постоянно?

20.1 Где находилась Ваша основная работа?

20.2 Вы выезжали (выехали) на работу:

21 Если бы Вам предложили подходящую работу в последнюю неделю марта, то когда Вы смогли бы приступить к ней?

22 Вы искали работу в течение марта?

23 Зарегистрированы ли Вы в этом помещении?

23.1 Где Вы зарегистрированы по месту жительства?

ВСЕРОССИЙСКАЯ ПЕРЕПИСЬ НАСЕЛЕНИЯ 2020 ГОДА

3 1 1 2

№ переносного участка

4

№ счетного участка

Л1

Зона для цифр «№ бланка» не заполняется.

# Форма Л

## Вопросы формы Л:

Для лиц в возрасте 15 лет и более

**18** Имели ли Вы какую-либо оплачиваемую работу или доходное занятие с 24 по 30 сентября 2020 года?

да  нет

Для лиц в возрасте 15 лет и более, ответивших "нет" на вопрос 18

**21** Если бы Вам предложили подходящую работу в последнюю неделю сентября, то когда Вы смогли бы приступить к ней?

с 24 по 30 сентября  с 1 по 14 октября   
не смог бы приступить в эти периоды

Для лиц в возрасте 15 лет и более, ответивших "нет" на вопрос 18

**22** Вы искали работу в течение сентября?

да  нет

Если "нет", укажите одну главную причину:

- |   |  |
|---|--|
| занимался(лась) организацией собственного дела <input type="checkbox"/> | по состоянию здоровья <input type="checkbox"/>                               |
| нашел(ла) работу и ожидал(а) ответа <input type="checkbox"/>            | ухаживал(а) за больным <input type="checkbox"/>                              |
| ожидаю начала сезона <input type="checkbox"/>                           | вел(а) домашнее хозяйство и/или воспитывал(а) детей <input type="checkbox"/> |
| учусь <input type="checkbox"/>  | не могу найти работу <input type="checkbox"/>                                |
| нахожусь на пенсии <input type="checkbox"/>                             | нет необходимости работать <input type="checkbox"/>                          |
|   | иная причина <input type="checkbox"/>  |

Запишите какая ↓

В тираже бланков формы Л  
указан «**2020** год(а)»



Каждому опрашиваемому переписчик  
напоминает:  
все вопросы переписного листа задаются  
относительно **момента счета населения -**  
**00:00 1 октября 2021 года**



# 1. Родственные отношения в домохозяйстве



КОНФИДЕНЦИАЛЬНОСТЬ ГАРАНТИРУЕТСЯ ПОЛУЧАТЕЛЕМ ИНФОРМАЦИИ

Всероссийская перепись населения 2020 года

1 2 4 C1 42

Адрес помещения

Субъект Российской Федерации	МОСКОВСКАЯ ОБЛАСТЬ	Внутригородской район, округ города	
Муниципальный район/округ, городской округ	ЩЕЛКОВСКИЙ РАЙОН	Улица, проспект, переулок, проезд, площадь и др.	ул. ОГКОМНАИДЖЕ
Городское, сельское поселение		№ дома (в № корпуса, строения) или ФКУ домовладения (если нет номера дома)	10
Населенный пункт	п. ЗАГОРЬСКИЙ	№ квартиры	5
Наименование институциональной организации, учреждения			

Список лиц, подлежащих Всероссийской переписи населения 2020 года

Таблица 1. Список лиц, постоянно проживающих в этом помещении

№ п.п. домохозяйства	№ п.п. лица в домохозяйстве	Фамилия, имя, отчество	Временное отсутствие	
			причина отсутствия	до
1	1	Порошин Павел Николаевич	—	
1	2	Порошина Анна Алексеевна	—	
2	1	Тихонов Алексей Викторович	—	
2	2	Петрова Мария Николаевна	отдых	2 н

МУЖ

Всероссийская перепись населения 2020 года

2 4 A

Образец нанесенная метка:  Образец исправления метки:  Образцы написания цифр: 1 2 3 2 5

А № п.п. домохозяйства в помещении: 1 Б № п.п. лица в домохозяйстве: 1

1 Родственные отношения в домохозяйстве записан первым

По отношению к записанному первым:

жена, муж  свекровь, свекор,  внучка, внук   
 дочь, сын  теща, тесть   
 мать, отец  невестка  другая степень   
 сестра, брат  (сноха), зять  родства, свойства   
 бабушка,  не родственник   
 дедушка  *Запишите, кто это* ↓

10  
10  
11

ЖЕНА

Всероссийская перепись населения 2020 года

2 4 L1

Образец нанесенная метка:  Образец исправления метки:  Образцы написания цифр: 1 2 3 2 5 6

А № п.п. домохозяйства в помещении: 1 Б № п.п. лица в домохозяйстве: 2

1 Родственные отношения в домохозяйстве записан первым

По отношению к записанному первым:

жена, муж  свекровь, свекор,  внучка, внук   
 дочь, сын  теща, тесть   
 мать, отец  невестка  другая степень   
 сестра, брат  (сноха), зять  родства, свойства   
 бабушка,  не родственник   
 дедушка  *Запишите, кто это* ↓

9 1  
9.1  
9.2  
10  
10  
11

# 1.1 Мать или отец этого лица проживает в этом домохозяйстве?



**МАТЬ** КОНФИДЕНЦИАЛЬНОСТЬ ГАРАНТИЯ

Всероссийская перепись населения 2020 года

№ домохозяйства: 2, № комнаты: 4

Объект записан:  Объект не записан:  Объект не записан:  Объект не записан:  12345

А № п.л. домохозяйства в помещении: 2, Б № п.л. лица в домохозяйстве: 1

**1 Родственные отношения в домохозяйстве**

записан первым

По отношению к записанному первым:

жена, муж  свекровь, свекор  внучка, внук   
 дочь, сын  теща, тесть  невестка  другая степень   
 мать, отец  (сноха), зять  родства, свойства   
 сестра, брат  бабушка  дедушка  не родственник   
 Запишите, кто это ↓

1.1 Мать или отец этого лица проживает в этом домохозяйстве?  
 № матери (отца)  нет в этом домохозяйстве

КОНФИДЕНЦИАЛЬНОСТЬ ГАРАНТИЯ

Адрес помещения

Объект записан	МЕЖКОМНАТНОСТЬ	Эксплуатационный район, этаж	
Муниципальный район/районный округ	Сельскохозяйственный район	Улицы, переулки, проезды, площади и др.	№ строения
Городской/сельский населенный пункт	№ дома	№ квартиры, комнаты или №(№) коммунальной (или не коммунальной) комнаты	№
Почтовый индекс	№ строения	№ квартиры	№

Список лиц, подлежащих Всероссийской переписи населения 2020 года

Таблица 1. Список лиц, постоянно проживающих в этом помещении

№ п.л. записанного	№ п.л. лица в домохозяйстве	Фамилия, имя, отчество	Проживание	
			постоянно	временно
А	Б	1	2	3
1	1	Порошина Павел Николаевич	—	—
1	2	Порошина Анна Алексеевна	—	—
2	1	Тиганов Алексей Викторович	—	—
2	2	Петрова Мария Николаевна	отдых	2 недели

**ДОЧЬ** КОНФИДЕНЦИАЛЬНОСТЬ ГАРАНТИЯ

Всероссийская перепись населения 2020 года

№ домохозяйства: 2, № комнаты: 4

Объект записан:  Объект не записан:  Объект не записан:  Объект не записан:  12345

А № п.л. домохозяйства в помещении: 2, Б № п.л. лица в домохозяйстве: 2

**1 Родственные отношения в домохозяйстве**

записан первым

По отношению к записанному первым:

жена, муж  свекровь, свекор  внучка, внук   
 дочь, сын  теща, тесть  невестка  другая степень   
 мать, отец  (сноха), зять  родства, свойства   
 сестра, брат  бабушка  дедушка  не родственник   
 Запишите, кто это ↓

1.1 Мать или отец этого лица проживает в этом домохозяйстве?  
 № матери (отца)  нет в этом домохозяйстве

## 2. Ваш пол



2 Ваш пол

мужской

женский

**Вопрос заполняется на всех лиц, включая детей, независимо от возраста.**

**Выберите метку, соответствующую одному из двух приведенных вариантов ответов – «мужской» или «женский».**

**При заполнении этого вопроса допускается его задать опрашиваемому и сразу вслух назвать вариант ответа, так как зачастую люди негативно реагируют, на этот вопрос.**

# 3. Дата Вашего рождения



**3 Дата Вашего рождения**

<input type="text"/>	<input type="text"/>	<input type="text"/>	<input type="text"/>
число	месяц	год	число исполнившихся лет

**Нельзя спрашивать «Сколько Вам лет?»**

**Число исполнившихся лет переписчик должен определять строго на основании таблицы**



# 4. Ваше состояние в браке



Для лиц в возрасте 16 лет и более  
и состоящих в браке лиц в возрасте 12 – 15 лет

## 4 Ваше состояние в браке

состою в зарегистрированном браке

разошелся(лась)

состою в незарегистрированном супружеском союзе

вдовец, вдова

разведен(а) официально (развод зарегистрирован)

никогда не состоял(а) в браке, супружеском союзе

Лицам моложе 12 лет вопрос не задается.

Лицам в возрасте 12 – 15 лет состоящим в браке, супружеском союзе проставить одну из меток: «состою в зарегистрированном браке» или «состою в незарегистрированном супружеском союзе».

Всем лицам в возрасте 16 лет и более необходимо проставить метку соответствующую одному из приведенных вариантов ответа.

# 4.1 Супруг(а) этого лица проживает в этом домохозяйстве?



**МУЖ** КОНФИДЕНЦИАЛЬНОСТЬ ГАРАНТИРУЕТСЯ

Всероссийская перепись населения 2020 года

№ п.п. домохозяйства в помещении: 1

№ п.п. лица в домохозяйстве: 2

1 Родственные отношения в домохозяйстве записан первым

По отношению к записанному первым:

жена, муж  свекровь, свекор  внука, внучка   
 дочь, сын  теща, тесть  невестка, зять  другая степень родства, свойства   
 мать, отец  (сноха), зять  бабушка, дедушка  не родственник   
 сестра, брат  Запишите, кто это ↓

1.1 Мать или отец этого лица проживает в этом домохозяйстве?  Нет матери (отца)  Нет в этом домохозяйстве

2 Ваш пол мужской  женский

3 Дата Вашего рождения 11 9 1952

4 Ваше состояние в браке состою в зарегистрированном браке  разошелся(лась)   
 состою в незарегистрированном супружеском союзе  вдовец, вдова   
 разведен(а) официально (развод зарегистрирован)  никогда не состоял(а) в браке, супружеском союзе

4.1 Супруг(а) этого лица проживает в этом домохозяйстве?  Нет супруга(и)  Нет в этом домохозяйстве

КОНФИДЕНЦИАЛЬНОСТЬ ГАРАНТИРУЕТСЯ ПОЛУЧАТЕЛЕМ ИНФОРМАЦИИ

Адрес помещения

Субъект Российской Федерации	МОСКОВСКАЯ ОБЛАСТЬ	Внутригородской район, округ города	
Муниципальный район/округ, городской округ	ЩЕЛКОВСКИЙ РАЙОН	Улицы, проспект, переулок, проезд, площадь и др.	ул. ОРЖОНКИДЗЕ
Городское, сельское поселение		№ дома (в № корпуса, строения) или ФИО домовладельца (если нет номера дома)	10
Населенный пункт	п. ЗАГОРЬСКИЙ	№ квартиры	5
Наименование институциональной организации, учреждения			

Список лиц, подлежащих Всероссийской переписи населения 2020 года

Таблица 1. Список лиц, постоянно проживающих в этом помещении

№ п.п. домохозяйства	№ п.п. лица в домохозяйстве	Фамилия, имя, отчество	Временное отсутствие	
			причина отсутствия	время отсутствия
1	1	Порошин Павел Николаевич	—	—
1	2	Порошина Анна Алексеевна	—	—
2	1	Тихонов Алексей Викторович	—	—
2	2	Петрова Мария Николаевна	отдых	2 недели

**ЖЕНА** КОНФИДЕНЦИАЛЬНОСТЬ ГАРАНТИРУЕТСЯ

Всероссийская перепись населения 2020 года

№ п.п. домохозяйства в помещении: 1

№ п.п. лица в домохозяйстве: 2

1 Родственные отношения в домохозяйстве записан первым

По отношению к записанному первым:

жена, муж  свекровь, свекор  внучка, внук   
 дочь, сын  теща, тесть  невестка, зять  другая степень родства, свойства   
 мать, отец  (сноха), зять  бабушка, дедушка  не родственник   
 сестра, брат  Запишите, кто это ↓

1.1 Мать или отец этого лица проживает в этом домохозяйстве?  Нет матери (отца)  Нет в этом домохозяйстве

2 Ваш пол мужской  женский

3 Дата Вашего рождения 9 11 1955 64

4 Ваше состояние в браке состою в зарегистрированном браке  разошелся(лась)   
 состою в незарегистрированном супружеском союзе  вдовец, вдова   
 разведена(а) официально (развод зарегистрирован)  никогда не состоял(а) в браке, супружеском союзе

4.1 Супруг(а) этого лица проживает в этом домохозяйстве?  Нет супруга(и)  Нет в этом домохозяйстве

## 5. Сколько детей Вы родили?



Вопрос задается лично женщинам в возрасте 15 лет и более. Женщинам моложе 15 лет ответ на этот вопрос не заполняется, даже если они родили ребенка.

*Для женщин в возрасте 15 лет и более*

**5 Сколько детей Вы родили?**

### 5.1 Год рождения первого ребенка?

Вопрос задается лично женщинам в возрасте 15 лет и более, родившим детей. Если ответ на этот вопрос «Сколько детей Вы родили?» больше «0», то проставляется цифрами год рождения первого ребенка.

*Если не "0", укажите:*

**5.1 Год рождения первого ребенка**

## 6. Место Вашего рождения



Для родившихся в России (в том числе РСФСР) – указать название республики, края, области, автономной области, автономного округа, города федерального значения (Москва, Санкт-Петербург, Севастополь).

Для родившихся в государствах бывшего СССР можно указать регион внутри страны, если опрашиваемый его называет.

Для родившихся в других государствах – указать только название страны.

### **6 Место Вашего рождения**

*Субъект Российской Федерации или иностранное государство*

# 7. С какого года Вы непрерывно проживаете в этом населенном пункте?



Метка «с рождения» проставляется даже если:

- выезжал из данного населенного пункта, не меняя места постоянного жительства, на отдых, лечение, к знакомым, родственникам и т.д.
- обучался в школе-интернате; краткосрочно (менее 1 года) выезжал в командировки, на работу (включая работу вахтовым методом), учебу;
- гражданин Российской Федерации выезжал в длительные служебные командировки за рубеж по линии органов власти, включая членов их семей, находившихся с ними;
- выезжал на военно-учебные сборы;
- в настоящее время населенный пункт входит в другую муниципально-территориальную единицу, чем при рождении.

**Нарушается непрерывное проживание** в населенном пункте, если опрашиваемый:

- уезжал из этого населенного пункта для постоянного проживания в другое место жительства на 1 год и более (на учебу, с проживанием по месту обучения, на работу, в командировки (кроме длительных служебных командировок граждан Российской Федерации за рубеж по линии органов власти – дипломатический корпус, аккредитованные работники СМИ),
- служил в армии (по призыву),
- отбывал наказание в местах лишения свободы.

# 8. Ваше прежнее место жительства



## 8 Ваше прежнее место жительства

*Субъект Российской Федерации или иностранное государство*

Вопрос задается тем, кто не указал метку «с рождения» в предыдущем вопросе.

Если прежнее место жительства было на территории России, то следует указать республику, край, область, автономный округ, город федерального значения (Москва, Санкт-Петербург, Севастополь).

Если прежнее место жительства было на территории бывшей союзной республики СССР, то можно указать регион, если опрашиваемый его называет. В других государствах указать только название страны.

Административные изменения, произошедшие после выезда опрашиваемого с прежнего места постоянного жительства, не учитываются.

# 9. Проживали ли Вы более 12 месяцев в других странах?



9 Проживали ли Вы более 12 месяцев в других странах?

да

нет

Если "да", укажите:

9.1 Где Вы проживали до прибытия в Россию?

9.2 Год прибытия (возвращения) в Россию

«Да» отмечается тем, кто проживал более 12 месяцев подряд в других странах (включая союзные республики бывшего СССР).

«Нет» отмечается тем, кто не выезжал в другие страны для проживания на срок 12 месяцев подряд и более.

Проживавшим в Республике Крым или г. Севастополе до 18 марта 2014 г. и не покидавшим полуостров Крым и Россию на 12 месяцев и более отмечают «нет».

# 9.1 Где Вы проживали до прибытия в Россию?



9 Проживали ли Вы более 12 месяцев в других странах?

да

нет

Если "да", укажите:

9.1 Где Вы проживали до прибытия в Россию?

9.2 Год прибытия (возвращения) в Россию

Вопрос задается тем, у кого в предыдущем вопросе отмечена метка «да».

Если опрошиваемый проживал **1 год и более** в нескольких иностранных государствах, укажите государство **последнего проживания** перед приездом в Россию.

В государстве бывшего СССР можно указать регион, если опрошиваемый его называет.



# 9.2 Год прибытия (возвращения) в Россию?



9 Проживали ли Вы более 12 месяцев в других странах?

да

нет

Если "да", укажите:

9.1 Где Вы проживали до прибытия в Россию?

9.2 Год прибытия (возвращения) в Россию

Вопрос задается тем, у кого в вопросе 9 ф. Л отмечена метка «да».

Запишите со слов опрашиваемого год приезда в Россию из иностранного государства, указанного в ответе на вопрос 9.1 ф. Л.

# 10. Владеете ли Вы русским языком?



10 Владеете ли Вы русским языком?

да

нет

10.1 Используете ли Вы его в повседневной жизни?

да

нет

**Владение языком означает умение говорить или читать, либо понимать этот язык.**

**Для лиц с затруднениями по слуху, зрению и иными ограничениями владение языком означает любой уровень знания этого языка.**

**Лица, не умеющие говорить, в том числе малолетние дети, владеют русским языком, если окружающие говорят с ними на этом языке.**

# 10.1 Используете ли Вы его в повседневной жизни?



10 Владеете ли Вы русским языком?

да

нет

10.1 Используете ли Вы его в повседневной жизни?

да

нет

Вопрос задается тем, у кого в предыдущем вопросе отмечена метка «да».

Укажите один из вариантов ответа:  
да; нет.

# 11. Какими иными языками Вы владеете?



**Владение языком означает умение говорить или читать, либо понимать этот язык.**

**11 Какими иными языками  
Вы владеете?**


жестовый язык глухих

**11.1 Какие из них  
используете в  
повседневной  
жизни?**

- Нельзя записывать русский язык, так как владение им выяснено в вопросе 10.
- Если опрашиваемый владеет более чем одним языком, запишите каждый в отдельном поле.
- Лица, не умеющие говорить, в том числе малолетние дети, владеют языком, если окружающие говорят с ними на этом языке.
- Глухим, глухонемым и слабослышающим людям, владеющим языком жестов, проставляется метка «жестовый язык глухих».

# 12. Ваш родной язык ?

**Родной язык – это язык, который опрашиваемый сам для себя определяет родным, вне зависимости от знания и использования этого языка. Либо это может быть язык, на котором начал говорить в детстве, либо язык семьи.**

## 12 Ваш родной язык

Если респондент **не дал ответ** на данный вопрос, запишите по самоопределению респондента одно из пояснений:

«Предпочитаю не отвечать»;  
«Затрудняюсь ответить»;  
«Не имею родного языка»;  
«Нет сведений» (для отсутствующих во время переписи, если их родной язык неизвестен).

- Родной язык может совпадать или не совпадать с названием народа (этноса), к которому опрашиваемый себя относит.
- Он может совпадать, а может не совпадать с языками, которыми владеет опрашиваемый.
- Для малолетних детей родной язык определяют родители.
- Вопрос о родном языке не должен оставаться без ответа.



# 13. Ваше гражданство

## 13 Ваше гражданство

Российской Федерации

иностранного государства

Укажите какого ↓

без гражданства

Если у опрашиваемого два гражданства иностранных государств, укажите одно из них.

Если опрашиваемый не имеет гражданства Российской Федерации и иного государства, отметьте «без гражданства».

Лица, имеющие статус «неграждан» в государствах Балтии, могут указать «без гражданства».

Вопрос заполняется на всех лиц, включая детей, независимо от возраста.

Гражданство детей до 14 лет определяют родители.

Гражданам РФ отмечается метка «Российской Федерации».

Иностранным гражданам следует поставить метку «иностранного государства» и записать в поле «Укажите какого» название государства.

Для граждан Российской Федерации, имеющих одновременно гражданство иностранного государства, запишите в поле его наименование.



# 14. Ваша национальная принадлежность



Ответ на данный вопрос записывается по самоопределению опрашиваемого в соответствии со ст. 26 Конституции Российской Федерации.

**Вопрос «Ваша национальная принадлежность» должен быть обязательно заполнен.**

## 14 Ваша национальная принадлежность

*По самоопределению в соответствии со ст. 26 Конституции РФ*

со слов  
других лиц

Если респондент не дал ответа на вопрос вписать по самоопределению респондента одно из пояснений:

«Предпочитаю не отвечать»;  
«Затрудняюсь ответить»;  
«Не имею национальной принадлежности»;  
«Нет сведений» (для отсутствующих во время переписи, если их национальная принадлежность неизвестна).

Вопрос заполняется на всех лиц, включая детей, независимо от возраста.

Переписчик обязан задавать вопрос **строго** в такой формулировке, в которой он записан в переписном листе и записывать название национальности **полностью, без сокращения.**

Если у опрашиваемого не одна национальная принадлежность, напишите каждую через запятую.

Название национальности запишите полностью, без сокращений.

Национальную принадлежность детей до 14 лет, а также недееспособных людей указывают родители



# 15. Ваше образование

## 15.1 Имеете ли Вы ученую степень?

Для лиц в возрасте 6 лет и более

### 15 Ваше образование

дошкольное <input type="checkbox"/>	неполное высшее профессиональное (незаконченное высшее) <input type="checkbox"/>
начальное общее <input type="checkbox"/>	высшее: <input type="checkbox"/>
основное общее <input type="checkbox"/>	бакалавриат <input type="checkbox"/>
среднее общее <input type="checkbox"/>	специалитет <input type="checkbox"/>
среднее профессиональное: <input type="checkbox"/>	магистратура <input type="checkbox"/>
квалифицированный рабочий, служащий <input type="checkbox"/>	кадры высшей квалификации <input type="checkbox"/>
специалист среднего звена <input type="checkbox"/>	не имею образования <input type="checkbox"/>
	Умеете ли Вы читать и писать? да <input type="checkbox"/> нет <input type="checkbox"/>

Для лиц с высшим образованием и кадров высшей квалификации

### 15.1 Имеете ли Вы ученую степень?

кандидат наук <input type="checkbox"/>	доктор наук <input type="checkbox"/>	не имею <input type="checkbox"/>
--	--------------------------------------	----------------------------------

**Вопрос 15** задается лицам в возрасте 6 лет и более.

Отметьте только один вариант – наивысший уровень полученного опрашиваемым образования.

**Вопрос 15.1** предназначен для указавших один из уровней образования: «бакалавриат», «специалитет», «магистратура» или «кадры высшей квалификации»

Наличие ученой степени отмечается получившим степень «кандидат наук» либо «доктор наук».





# 16. Получаете ли Вы образование в настоящее время?

16 Получаете ли Вы образование в настоящее время?

да

нет



Отметьте все программы, по которым обучаетесь:

программы  
дошкольного  
образования

основные  
профессиональные  
программы

программы  
общего  
образования

дополнительные  
образовательные  
программы

Если опрашиваемый ответил **«да»**, то следует **отметить все программы**, по которым обучается опрашиваемый

**«Да»** отмечается всем обучающимся в организациях, осуществляющих образовательную деятельность, включая детей, получающих только семейное образование.

**«Нет»** отмечается лицам, не обучающимся в настоящее время ни по какой образовательной программе.



# 17. Укажите все имеющиеся у Вас источники средств к существованию

17 Укажите все имеющиеся у Вас источники средств к существованию

- 1..... заработная плата
- 2..... предпринимательский доход, самозанятость
- 3..... производство товаров для собственного использования
- 4..... сдача в аренду имущества
- 5..... доход от патентов, авторских прав
- 6... сбережения, дивиденды, проценты, ссуды, реализация капитала
- 7..... пенсия (кроме пенсии по инвалидности)
- 8..... пенсия по инвалидности
- 9..... стипендия
- 10..... пособие по безработице
- 11..... другие пособия и выплаты от организаций, государства
- 12..... льготы, компенсации, субсидии, выигрыши
- 13..... обеспечение со стороны других лиц, иждивение
- 14..... иной источник

Запишите какой ↓

Вопрос заполняется на всех лиц, включая детей, независимо от возраста.

Задавая вопрос, следует показать опрашиваемому Карточку для респондентов, на лицевой стороне которой приведен перечень всех вариантов ответа на вопрос.

После ознакомления с перечнем опрашиваемый выбирает подходящий ответ – один или несколько.

Источники средств к существованию надо отмечать тому, кому они назначены. Например, если алименты выплачиваются на несовершеннолетних детей, то метка 13 проставляется детям, а не матери или отцу, которые фактически получают эти алименты.



# 17.1 Какой из отмеченных источников Вы считаете для себя основным?

*Если выбрано несколько источников, укажите:*

**17.1 Какой из отмеченных источников Вы считаете для себя основным?**



Вопрос задается тем, у кого в предыдущем вопросе выбрано несколько источников.

Отметьте один из указанных в предыдущем вопросе источников средств к существованию, который опрашиваемый считает основным.



# 18. Имели ли Вы какую-либо оплачиваемую работу или доходное занятие с 24 по 30 сентября 2021 года?

Для лиц в возрасте 15 лет и более

18 Имели ли Вы какую-либо оплачиваемую работу или доходное занятие с 24 по 30 сентября 2021 года?

да

нет

**«Нет»** отмечается, если опрашиваемый **не имел работы** или доходного занятия с 24 по 30 сентября 2021 года

Вопрос задается лицам в возрасте 15 лет и более.

**«Да»** отмечается, если опрашиваемый имел работу, приносящую заработок или доход с 24 по 30 сентября 2021 года.

Выберите **«да»**, если опрашиваемый временно отсутствовал на работе, но сохранял при этом официальную связь со своим местом работы (например, переводчик, оформленный в фирме, ожидающий вызова).

**«Имел работу»** означает, что выполнял независимо от сроков получения непосредственной оплаты или дохода за свою деятельность

# 19. Кем Вы являлись на основной работе?



**Основная работа – та работа, на которой отработано большее количество часов. Если у респондента имеется более одной работы, на которых отработано одинаковое количество времени, основной является та работа, которую он считает более важной или работа, которая приносит больший доход.**

*Для лиц в возрасте 15 лет и более, ответивших "да" на вопрос 18*

## 19 Кем Вы являлись на основной работе?

- работавший по найму
- владелец (совладелец) собственного предприятия (дела)
- индивидуальный предприниматель
- самозанятый
- помогающий на семейном предприятии
- иное

**Вопрос задается лицам в возрасте 15 лет и более.**

**Если с 24 по 30 сентября 2021 г. опрашиваемый поменял свою основную работу, то вопрос касается той работы, которую он выполнял 30 сентября.**



# 20. Ваша основная работа находилась в том же населенном пункте, где Вы проживаете постоянно?

Для лиц в возрасте 15 лет и более, ответивших "да" на вопрос 18

**20** Ваша основная работа находилась в том же населенном пункте, где Вы проживаете постоянно?

да  нет

Если "нет", укажите:

**20.1** Где находилась Ваша основная работа?

субъект Российской Федерации

городской населенный пункт

муниципальный район/округ,  
городской округ

иностранное государство

**20.2** Вы выезжали (выходили) на работу:

ежедневно  несколько раз в неделю  несколько раз в месяц

1 раз в месяц и реже  работаю дистанционно

Вопрос задается лицам в возрасте 15 лет и более, ответившим «да» в вопросе 18.

В вопросе 20.1 «Где находилась Ваша основная работа?» при разъездном характере работы (проводники, дальнобойщики, летчики и другие) место работы указать **по месту оформления трудового договора.**

Работающие вахтовым методом на территории России заполняют субъект РФ и т. д. по месту фактического осуществления трудовой деятельности в период с 24 по 30 сентября 2021 г.

Вопрос 20.2 задается лицам, ответившим «нет» в вопросе 20

# 21. Если бы Вам предложили подходящую работу в последнюю неделю сентября, то когда Вы смогли бы приступить к ней?



*Для лиц в возрасте 15 лет и более, ответивших "нет" на вопрос 18*

**21 Если бы Вам предложили подходящую работу в последнюю неделю сентября, то когда Вы смогли бы приступить к ней?**

с 24 по 30 сентября

с 1 по 14 октября

не смог бы приступить в эти периоды

## 22. Вы искали работу в течение сентября?



Для лиц в возрасте 15 лет и более, ответивших "нет" на вопрос 18

### 22 Вы искали работу в течение сентября?

да  нет

Если "нет", укажите одну главную причину:

занимался(лась)  
организацией  
собственного дела

по состоянию здоровья

ухаживал(а) за больным

нашел(ла) работу и  
ожидал(а) ответа

вел(а) домашнее хозяйство  
и/или воспитывал(а) детей

ожидаю начала сезона

не могу найти работу

учусь

нет необходимости  
работать

нахожусь на пенсии

иная причина

Запишите какая ↓

Тем, кто выполняет за вознаграждение **услуги по ведению домашнего хозяйства**, уборке помещений, уходу, присмотру за детьми, а также их обучению (няни, сиделки, горничные, учителя и т.д.), вопрос 22 не заполняется, а в вопросе 18 должен быть ответ «да».

**Отметьте «да»,** если опрашиваемый:

- искал работу через государственную или коммерческую службу занятости;
- через обращение в администрацию предприятий, учреждений и организаций, к предпринимателям;
- к друзьям, знакомым или родственникам;
- размещал объявления о поиске работы в печатных изданиях или в информационно-телекоммуникационной сети Интернет, откликнулся на объявления о вакансиях

**Отметьте «нет»,** если опрашиваемый не имел работы (доходного занятия) и не искал ее в течение марта.

При отмеченной метке «нет» укажите одну главную причину, по которой опрашиваемый не искал работу





# 23. Зарегистрированы ли Вы в этом помещении?

## 23 Зарегистрированы ли Вы в этом помещении?

по месту жительства (постоянно)  по месту пребывания (временно)  нет



*Если "нет" и если зарегистрированы по месту пребывания, укажите:*

### 23.1 Где Вы зарегистрированы по месту жительства?

в том же населенном пункте, где проживаю постоянно

в другом населенном пункте того же субъекта Российской Федерации, где проживаю постоянно

в другом субъекте Российской Федерации

нет регистрации по месту жительства в России

Укажите название иностранного государства ↓

Вопрос 23 заполняется на всех лиц, включая детей, независимо от возраста.

Вопрос 23.1 задается лицам, ответившим «нет» или «по месту пребывания (временно)» в вопросе 23.

Если опрашиваемый зарегистрирован постоянно в другой стране, то в поле «Укажите название иностранного государства» укажите ее название.

Для имеющих постоянную регистрацию в государствах бывшего СССР можно указать регион внутри страны, если опрашиваемый его называет.

# Форма В

КОНФИДЕНЦИАЛЬНОСТЬ ГАРАНТИРУЕТСЯ ПОЛУЧАТЕЛЕМ ИНФОРМАЦИИ

Всероссийская перепись населения 2020 года

**В1**

Утверждена приказом Росстата от 14 ноября 2019 г. № 245/р

Форма В Перечислять не!

Область регистрации:  Область проживания:  Область пребывания:  Область пребывания:  5

1 2 3 4 5 6 7 8 9 0

№ п.п. лица	<input type="text"/>	<input type="text"/>	<input type="text"/>	<input type="text"/>
1 Ваш пол	мужской <input type="checkbox"/> женский <input type="checkbox"/>	мужской <input type="checkbox"/> женский <input type="checkbox"/>	мужской <input type="checkbox"/> женский <input type="checkbox"/>	мужской <input type="checkbox"/> женский <input type="checkbox"/>
2 Год Вашего рождения	<input type="text"/>	<input type="text"/>	<input type="text"/>	<input type="text"/>
3 Страна Вашего постоянного проживания	<input type="text"/>	<input type="text"/>	<input type="text"/>	<input type="text"/>
4 Цель Вашего приезда в Россию	работа <input type="checkbox"/> учеба <input type="checkbox"/> частная поездка <input type="checkbox"/> служебная или деловая поездка <input type="checkbox"/> туризм, отдых <input type="checkbox"/> транзитное перемещение <input type="checkbox"/> другая цель <input type="checkbox"/> Запишите какой-либо вариант	работа <input type="checkbox"/> учеба <input type="checkbox"/> частная поездка <input type="checkbox"/> служебная или деловая поездка <input type="checkbox"/> туризм, отдых <input type="checkbox"/> транзитное перемещение <input type="checkbox"/> другая цель <input type="checkbox"/> Запишите какой-либо вариант	работа <input type="checkbox"/> учеба <input type="checkbox"/> частная поездка <input type="checkbox"/> служебная или деловая поездка <input type="checkbox"/> туризм, отдых <input type="checkbox"/> транзитное перемещение <input type="checkbox"/> другая цель <input type="checkbox"/> Запишите какой-либо вариант	работа <input type="checkbox"/> учеба <input type="checkbox"/> частная поездка <input type="checkbox"/> служебная или деловая поездка <input type="checkbox"/> туризм, отдых <input type="checkbox"/> транзитное перемещение <input type="checkbox"/> другая цель <input type="checkbox"/> Запишите какой-либо вариант

Если цель приезда "работа", "учеба" или "частная поездка", ответьте на вопросы 5 – 7

5 Продолжительность Вашего проживания на территории России	<input type="text"/>	<input type="text"/>	<input type="text"/>	<input type="text"/>
6 Страна Вашего рождения	<input type="text"/>	<input type="text"/>	<input type="text"/>	<input type="text"/>
7 Ваше гражданство	Российской Федерации <input type="checkbox"/> иностранного государства <input type="checkbox"/> Укажите какое-либо	Российской Федерации <input type="checkbox"/> иностранного государства <input type="checkbox"/> Укажите какое-либо	Российской Федерации <input type="checkbox"/> иностранного государства <input type="checkbox"/> Укажите какое-либо	Российской Федерации <input type="checkbox"/> иностранного государства <input type="checkbox"/> Укажите какое-либо

КОНФИДЕНЦИАЛЬНОСТЬ ГАРАНТИРУЕТСЯ ПОЛУЧАТЕЛЕМ ИНФОРМАЦИИ

**В2**

Утверждена приказом Росстата от 14 ноября 2019 г. № 245/р

Форма В Перечислять не!

Область регистрации:  Область проживания:  Область пребывания:  Область пребывания:  5

1 2 3 4 5 6 7 8 9 0

№ п.п. лица	<input type="text"/>	<input type="text"/>	<input type="text"/>	<input type="text"/>
1 Ваш пол	мужской <input type="checkbox"/> женский <input type="checkbox"/>	мужской <input type="checkbox"/> женский <input type="checkbox"/>	мужской <input type="checkbox"/> женский <input type="checkbox"/>	мужской <input type="checkbox"/> женский <input type="checkbox"/>
2 Год Вашего рождения	<input type="text"/>	<input type="text"/>	<input type="text"/>	<input type="text"/>
3 Страна Вашего постоянного проживания	<input type="text"/>	<input type="text"/>	<input type="text"/>	<input type="text"/>
4 Цель Вашего приезда в Россию	работа <input type="checkbox"/> учеба <input type="checkbox"/> частная поездка <input type="checkbox"/> служебная или деловая поездка <input type="checkbox"/> туризм, отдых <input type="checkbox"/> транзитное перемещение <input type="checkbox"/> другая цель <input type="checkbox"/> Запишите какой-либо вариант	работа <input type="checkbox"/> учеба <input type="checkbox"/> частная поездка <input type="checkbox"/> служебная или деловая поездка <input type="checkbox"/> туризм, отдых <input type="checkbox"/> транзитное перемещение <input type="checkbox"/> другая цель <input type="checkbox"/> Запишите какой-либо вариант	работа <input type="checkbox"/> учеба <input type="checkbox"/> частная поездка <input type="checkbox"/> служебная или деловая поездка <input type="checkbox"/> туризм, отдых <input type="checkbox"/> транзитное перемещение <input type="checkbox"/> другая цель <input type="checkbox"/> Запишите какой-либо вариант	работа <input type="checkbox"/> учеба <input type="checkbox"/> частная поездка <input type="checkbox"/> служебная или деловая поездка <input type="checkbox"/> туризм, отдых <input type="checkbox"/> транзитное перемещение <input type="checkbox"/> другая цель <input type="checkbox"/> Запишите какой-либо вариант

Если цель приезда "работа", "учеба" или "частная поездка", ответьте на вопросы 5 – 7

5 Продолжительность Вашего проживания на территории России	<input type="text"/>	<input type="text"/>	<input type="text"/>	<input type="text"/>
6 Страна Вашего рождения	<input type="text"/>	<input type="text"/>	<input type="text"/>	<input type="text"/>
7 Ваше гражданство	Российской Федерации <input type="checkbox"/> иностранного государства <input type="checkbox"/> Укажите какое-либо	Российской Федерации <input type="checkbox"/> иностранного государства <input type="checkbox"/> Укажите какое-либо	Российской Федерации <input type="checkbox"/> иностранного государства <input type="checkbox"/> Укажите какое-либо	Российской Федерации <input type="checkbox"/> иностранного государства <input type="checkbox"/> Укажите какое-либо

**Каждому, переписанному на форме В, необходимо заполнить и выдать Справку о прохождении переписи (форма СПР).**



# 1. Тип жилища

## 1 Тип жилища

индивидуальный дом

отдельная квартира

коммунальная квартира

общежитие

гостиница

другое жилище

Укажите какое

бездомный(е)



Конец опроса по форме П

Институциональное учреждение

- «Другое жилище» – вагончик, баржа, бытовка, яранга, юрта и т.д, в поле «Укажите какое» необходимо записать, что это за жилище.
- В форме П для бездомных отметьте метку «бездомный(е)».
- Для указавших тип жилища «общежитие», «гостиница», «другое жилище», а также для бездомных опрос по форме П окончен.
- Код поля «Институциональное учреждение» переписчиком не заполняется.



# 2. Время постройки дома



## 2 Время постройки дома

ранее 1957

1957 – 1970

1971 – 1995

1996 – 2002

2003 – 2010

после 2010

- Отмечается один из приведенных вариантов ответов, соответствующий периоду, к которому относится год постройки дома.
- Для определения периода постройки дома учитывается год, в котором этот дом был введен в эксплуатацию. Например, если строительство жилого дома началось в 1968 году, а закончилось в 1972 году, то проставляется метка «1971 – 1995».
- При перестройках, надстройках, расширении дома годом ввода в эксплуатацию считается год первоначальной постройки.

# 3. Материал наружных стен дома



## 3 Материал наружных стен дома

кирпич, камень

панель, блок

дерево

монолит

смешанный материал

иное

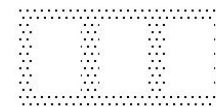
→ *Запишите, из какого материала стены*

- В зависимости от основного материала, использованного при постройке дома, отмечается один из приведенных вариантов ответа.
- В зданиях, стены которых возведены из нескольких видов материалов (например, панель и кирпич), выберите вариант ответа по преобладающему материалу наружных стен.
- Если стены дома саманные, глинобитные, сырцовые, сборно-щитовые, каркасно-засыпные (включая облицованные кирпичом, фасадными панелями), каркасно-камышитовые, шлаковые, шлакозаливные или из каких-либо других материалов, не перечисленных выше, то отметьте «иное» и в поле «Запишите, из какого материала стены» укажите название преобладающего материала наружных стен дома.



# 4. Общая площадь квартиры или одноквартирного дома (в целых кв. м)

## 4 Общая площадь квартиры или однокомнатного дома (в целых кв. м)



Общая площадь жилого помещения (индивидуального дома или квартиры) состоит из суммы площади всех частей такого помещения, включая площадь помещений вспомогательного использования, предназначенных для удовлетворения бытовых и иных нужд, связанных с проживанием в жилом помещении.

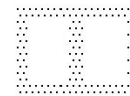
В общую площадь жилого помещения не включается площадь:

- общедомовых лестничных клеток, лифтовых холлов, тамбуров, коридоров (кроме внутриквартирных), вестибюлей, сеней;
- занятая выступающими конструктивными элементами и отопительными печами;
- веранд, балконов, лоджий, террас;
- гаражей;
- отдельно стоящих кухонь, бань, бассейнов, саун, сараев, беседок и других, в том числе объединенных с жилым помещением общей крышей или навесом.

# 5. Число жилых комнат квартиры или одноквартирного дома



## 5 Число жилых комнат квартиры или одноквартирного дома



**Комната – это обособленная часть помещения, предназначенная для проживания и отдыха.**

Совмещенная кухня-столовая считается жилой комнатой.

**В число жилых комнат не включаются:**

кухни  
холлы  
коридоры  
ванные и душевые комнаты  
бассейны  
сауны  
кладовые и другие вспомогательные помещения



# 6. Виды благоустройства жилого помещения и санитарно-гигиенические условия проживания



## 6 Виды благоустройства жилого помещения и санитарно-гигиенические условия проживания

электричество <input type="checkbox"/>	<b>водоснабжение:</b> централизованная система холодного водоснабжения <input type="checkbox"/>	<b>водоотведение (канализация):</b> централизованная система <input type="checkbox"/>	<b>ванна (душ):</b> ванна (душ) в жилище <input type="checkbox"/>	<b>кухня:</b> кухня в доме или квартире <input type="checkbox"/>
электроплита <input type="checkbox"/>	индивидуальная система водоснабжения <input type="checkbox"/>	индивидуальная система (включая септик) <input type="checkbox"/>	ванна (душ) вне жилища <input type="checkbox"/>	кухня в отдельном строении <input type="checkbox"/>
газ: сетевой <input type="checkbox"/>	водоснабжение вне жилища, колонка <input type="checkbox"/>	через систему труб в выгребные ямы и т.п. <input type="checkbox"/>	баня, сауна <input type="checkbox"/>	кухня отсутствует <input type="checkbox"/>
сжиженный (баллоны) <input type="checkbox"/>	колодец, скважина или другой источник водоснабжения <input type="checkbox"/>	водоотведение (канализация) отсутствует <input type="checkbox"/>	ванна, душ, баня, сауна отсутствуют <input type="checkbox"/>	
<b>отопление:</b> централизованное <input type="checkbox"/>	<b>горячее водоснабжение:</b> централизованное <input type="checkbox"/>	<b>туалет:</b> туалет со смывом, расположенный в жилище <input type="checkbox"/>	<b>удаление бытовых отходов:</b> мусоропровод <input type="checkbox"/>	<b>наличие телекоммуникаций:</b> стационарная телефонная связь <input type="checkbox"/>
от индивидуальных установок, котлов <input type="checkbox"/>	от индивидуальных водонагревателей <input type="checkbox"/>	туалет другого типа в жилище (включая биотуалет) <input type="checkbox"/>	мусоросборники вне дома <input type="checkbox"/>	мобильная телефонная связь <input type="checkbox"/>
печное <input type="checkbox"/>	горячее водоснабжение отсутствует <input type="checkbox"/>	туалет вне жилища <input type="checkbox"/>	сбор мусора спецмашиной <input type="checkbox"/>	интернет через проводное соединение <input type="checkbox"/>
		туалет отсутствует <input type="checkbox"/>	выброс мусора в ямы, на кучи и т.п. <input type="checkbox"/>	интернет через беспроводное соединение <input type="checkbox"/>







# Заполнение машиночитаемых документов



Только **черной гелевой ручкой**, выданной контролером полевого уровня

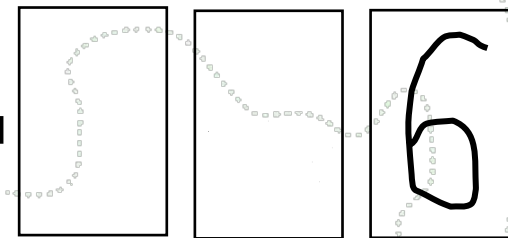
При заполнении необходимо использовать специальную подложку, которая вложена в портфель

Переписные документы заполняйте внимательно, чтобы вносить исправления в записанные цифры и метки как можно реже

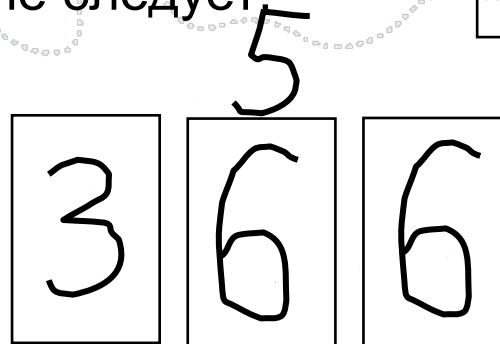
Написание цифр и меток выполняйте строго в соответствии с образцами: 1 2 3 4 5 6 7 8 9 0 ☒

\* Образцы написания цифр и нанесения меток представлены также в верхней части каждого переписного документа

Если для записи ответа отведено два или три знака, а значение, которое необходимо внести в эту зону, состоит из одного знака или двух, то проставлять впереди незначащие нули не следует:



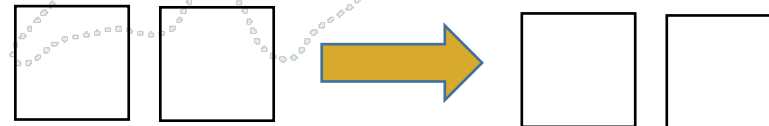
В случае необходимости исправления заполненной в переписном документе цифры следует:





# Заполнение машиночитаемых документов

Исправление метки осуществляется следующим образом:



В случае необходимости исправления ошибочно заполненного поля для прописных букв:

Испорченные переписные документы, потерявшие первоначальный внешний вид (намокшие, замасленные, испачканные, замятые, согнутые, обрезанные, порванные и так далее), подлежат повторному заполнению

**ВНИМАНИЕ!** Использование корректирующей жидкости для внесения исправлений в переписные листы категорически запрещено! Нельзя использовать скрепки, степлеры и различные зажимы для скрепления переписных документов! Это повлечет за собой невозможность дальнейшей обработки переписных листов и потребует от Вас переписывания или повторного заполнения бланков.