

Викторина  
«Августейшие сестры:  
Елисавета и Александра»



**1. В каком городе родились Великая Княгиня Елизавета Федоровна и Царица Александра Федоровна?**

- 1. В Санкт-Петербурге**
- 2. В Париже**
- 3. В Дармштадте**





**Правильный ответ № 3**  
**Августейшие сёстры**  
**Елизавета и**  
**Александра**  
**родились в**  
**Дармштадте**  
**в королевской семье**  
**герцога Гессенского**  
**Людвига IV**  
**и герцогини Алисы**

## 2. Как звали их бабушку, и кем она была?

1. Виктория, королева Соединённого Королевства Великобритании
2. Елена Виктория, принцесса Шлезвиг-Гольштейнская
3. Матильда Каролина Баварская, великая герцогиня Гессенская





**Правильный ответ № 1**  
**Виктория,**  
**королева**  
**Великобритании**

### 3. Почему принцессы Елизавета Гессен-Дармштадская и Алиса Гессен-Дармштадтская получили при переходе в Православие отчество Фёдоровна?

1. В честь Феодоровской иконы Божией Матери
2. Таково было их желание
3. Это была просьба их супругов





**Правильный ответ № 1**  
**Как правило, немецкие принцессы, выходя замуж за русских цесаревичей или великих князей, при переходе в Православие получали отчество Фёдоровна в честь Феодоровской иконы Божией Матери, которой благословляли на царство первого царя из их рода, Михаила Федоровича.**

**4. В 1884 году состоялось венчание принцессы Елизаветы и Великого Князя Сергея Александровича. Кому из русских императриц принадлежали украшения, которые традиционно надевали на каждую невесту Великих Князей Дома Романовых?**



- 1. Анне Иоанновне**
- 2. Екатерине II**
- 3. Елизавете Петровне**







**Правильный ответ № 2**  
**Замуж будущие Великие**  
**Княгини выходили в**  
**брильянтовой диадеме,**  
**короне, ожерелье и серьгах,**  
**когда-то принадлежащих**  
**Императрице Екатерине II**

**5. Генерал-Губернатором какого города в 1891 году становится Великий Князь Сергей Александрович, супруг Елизаветы Федоровны?**

- 1. Москвы**
- 2. Санкт-Петербурга**
- 3. Владимира**





**Правильный ответ № 1**  
**В 1891 году Великий Князь**  
**Сергий Александрович**  
**становится Генерал -**  
**Губернатором Москвы.**  
**Москва при нем стала**  
**образцовой**

**6. В ноябре 1894 года в брак с Императором Николаем II вступила принцесса Алиса.**

**Кто совершил Чин присоединения ее к Православной Церкви?**

- 1. Святой Патриарх Тихон**
- 2. Святой праведный Алексей Мечев**
- 3. Святой праведный Иоанн Кронштадтский**





**Правильный ответ № 3**  
**Святой праведный**  
**Иоанн Кронштадтский**

**7. Сколько детей было в семье Императора  
Николая II и Императрицы Александры?  
Назовите их имена.**





**Правильный ответ**  
**В семье было 5 детей**  
**Царевна Ольга,**  
**Царевна Татьяна,**  
**Царевна Мария,**  
**Царевна Анастасия**  
**и Цесаревич Алексей**

**8. 5 февраля 1905 года Великий Князь Сергей Александрович был убит бомбой брошенной террористом. Какой памятник был установлен на месте его гибели?**

1. Крест
2. Обелиск
3. Бюст







**Правильный ответ № 1**  
**На месте гибели Великого**  
**Князя Сергия**  
**Александровича его**  
**супруга Великая Княгиня**  
**Елизавета Федоровна**  
**установила Крест**

**9. С момента гибели супруга Великая Княгиня не снимала траур. Она собрала все свои драгоценности, часть отдала казне и родственникам, а на остальное решила построить обитель милосердия. Кому из святых была посвящена эта обитель?**

- 1. Св. вмц. Варваре**
- 2. Св. прав. Елисавете, матери пророка Иоанна Предтечи**
- 3. Святым женам-мироносицам Марфе и Марии**





**Правильный ответ № 3**  
**Обитель на Большой**  
**Ордынке, в Москве была**  
**посвящена святым женам-**  
**мироносицам Марфе и**  
**Марии, сестрам праведного**  
**Лазаря**

# 10. Чем занималась Александра Федоровна с дочерьми во время Первой Мировой войны?

1. Жили за границей
2. Скрывались от войны в Сибири
3. Работали сестрами милосердия





**Правильный ответ № 3**  
**В 1915 году, в разгар Первой мировой войны, Царскосельский госпиталь был переоборудован под приём раненых солдат. Александра Фёдоровна вместе с дочерьми Ольгой и Татьяной прошли обучение сестринскому делу, а затем ассистировали при операциях в качестве хирургических сестёр. Их работа в госпитале не прекращалась с раннего утра до поздней ночи.**

# 11. Как часто Царская семья посещала богослужение?

1. В воскресные и праздничные дни
2. Каждый пост
3. Раз в год





**Правильный ответ № 1**  
**Царская семья очень любила храмовое Богослужение. Каждую субботу вечером она посещала Всенощное бдение, каждое воскресенье утром – Божественную Литургию, а также практически все двенадесятые праздники за редким исключением. В первую и последнюю седмицу Великого поста на все богослужения также ходили всей семьей.**

**12. Великим княжнам полагалось иметь собственные деньги, которые им выплачивали ежемесячно . Известно, что Царевна Ольга, когда у нее появились личные деньги, пожелала потратить их именно на это:**

- 1. На постройку храма**
- 2. На помощь больному**
- 3. На подарки заключенным**







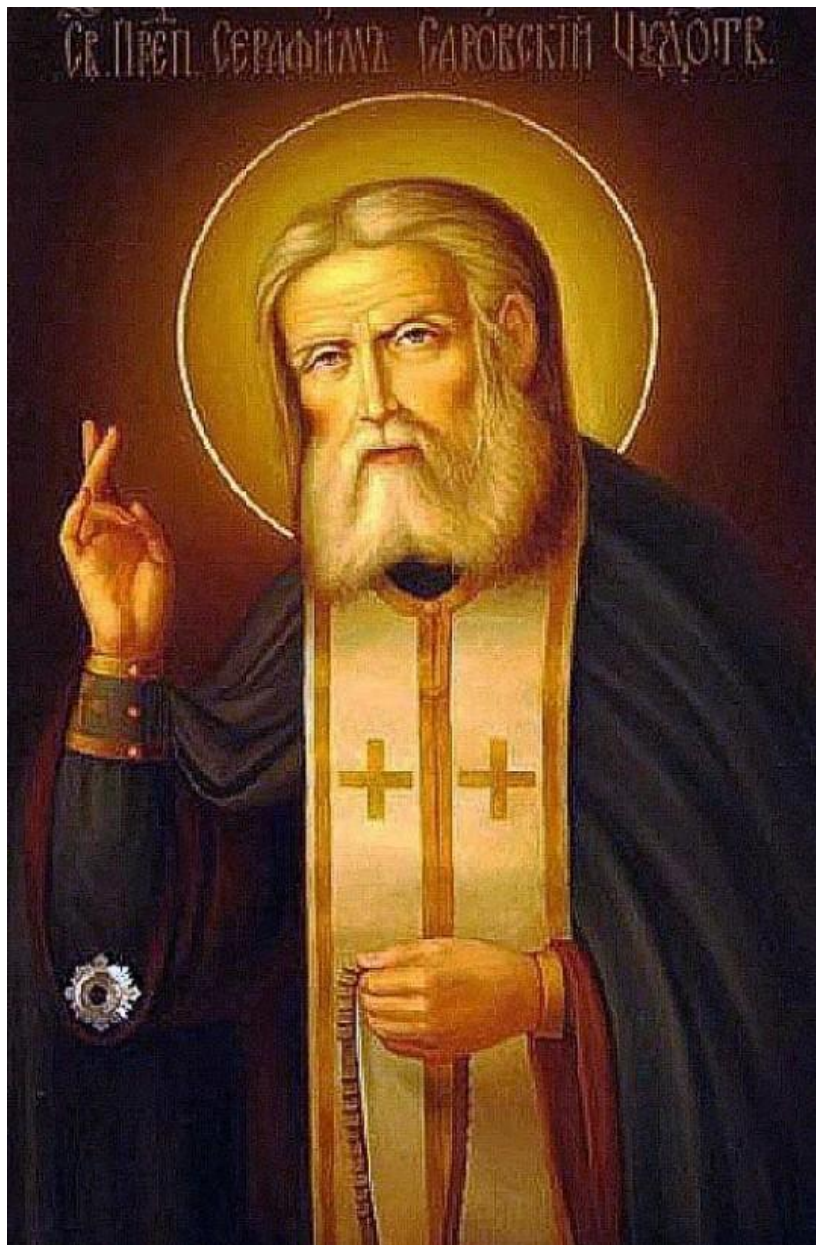
## **Правильный ответ № 2**

**Когда у Ольги появились собственные деньги, ее первой просьбой было позволить ей оплатить лечение ребенка-инвалида. Во время прогулок она часто видела этого мальчика с костылями и слышала, что у его родителей нет денег на лечение. Она сразу же начала откладывать для этого из своих ежемесячных небольших сумм.**

# 13. Какой известный русский святой был канонизирован по настоянию Императора Николая II

1. Святой праведный Иоанн Кронштадтский
2. Святой преподобный Серафим Саровский
3. Святой праведный Федор Ушаков





## **Правильный ответ № 2**

**В царствование Николая II было совершено большое число канонизаций новых святых, причём на канонизации наиболее известного — Серафима Саровского в 1903 году — Император настоял вопреки нежеланию обер-прокурора Синода Константина Петровича Победоносцева**

## 14. Где находятся мощи святой преподобномученицы Елисаветы?

1. В храме святой равноапостольной Марии Магдалины в Иерусалиме
2. В Марфо-Мариинской обители
3. Мощи утрачены





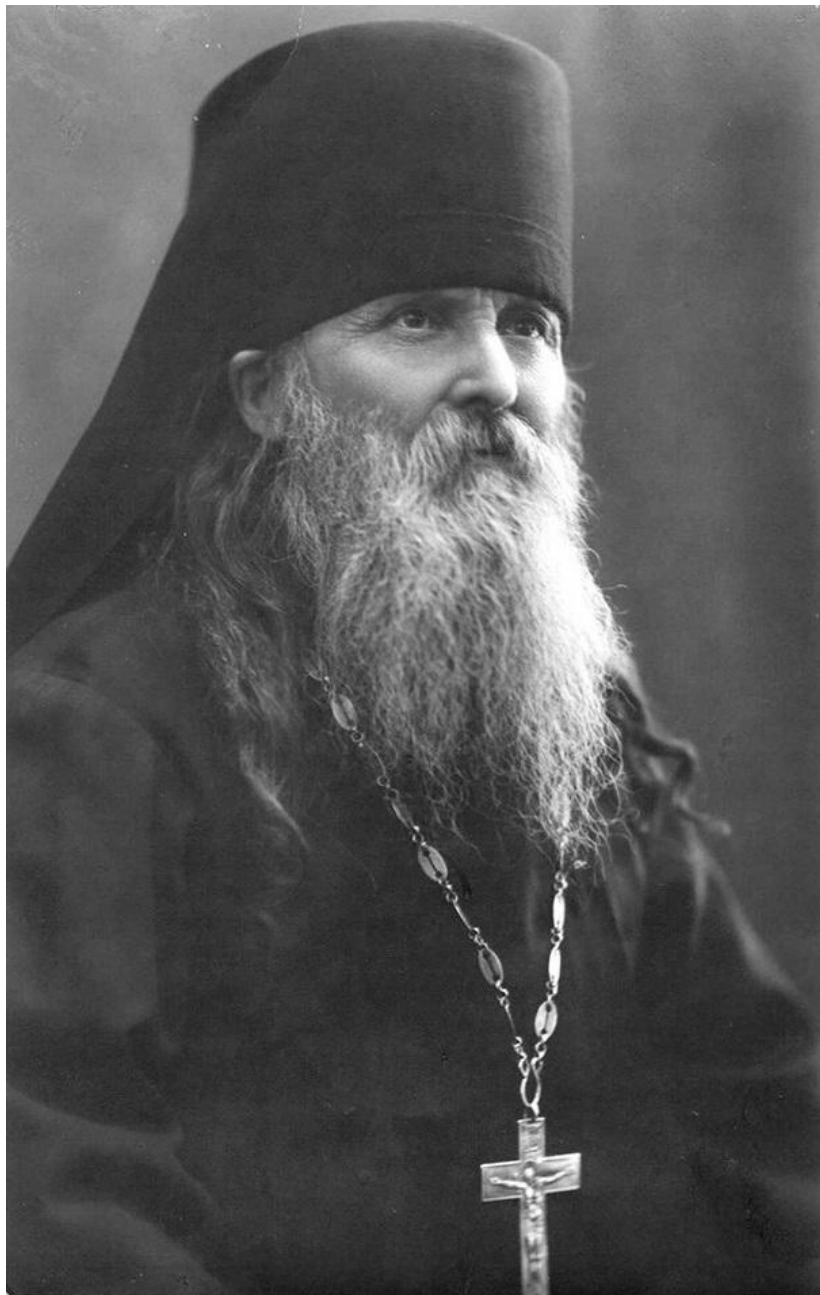
**Правильный ответ № 1**  
**Мощи Великой**  
**Княгини Елисаветы и инокини**  
**Варвары находятся в Иерусалиме,**  
**Гефсиманском саду, в монастыре**  
**равноапостольной**  
**Марии Магдалины**



**15. Назовите имя праведника, который привез святые мощи Великой Княгини в 1918 году из Алапаевска в Иерусалим?**

- 1. Адмирал Александр Васильевич Колчак**
- 2. Преподобноисповедник Сергей Сребрянский**
- 3. Игумен Серафим (Кузнецов)**





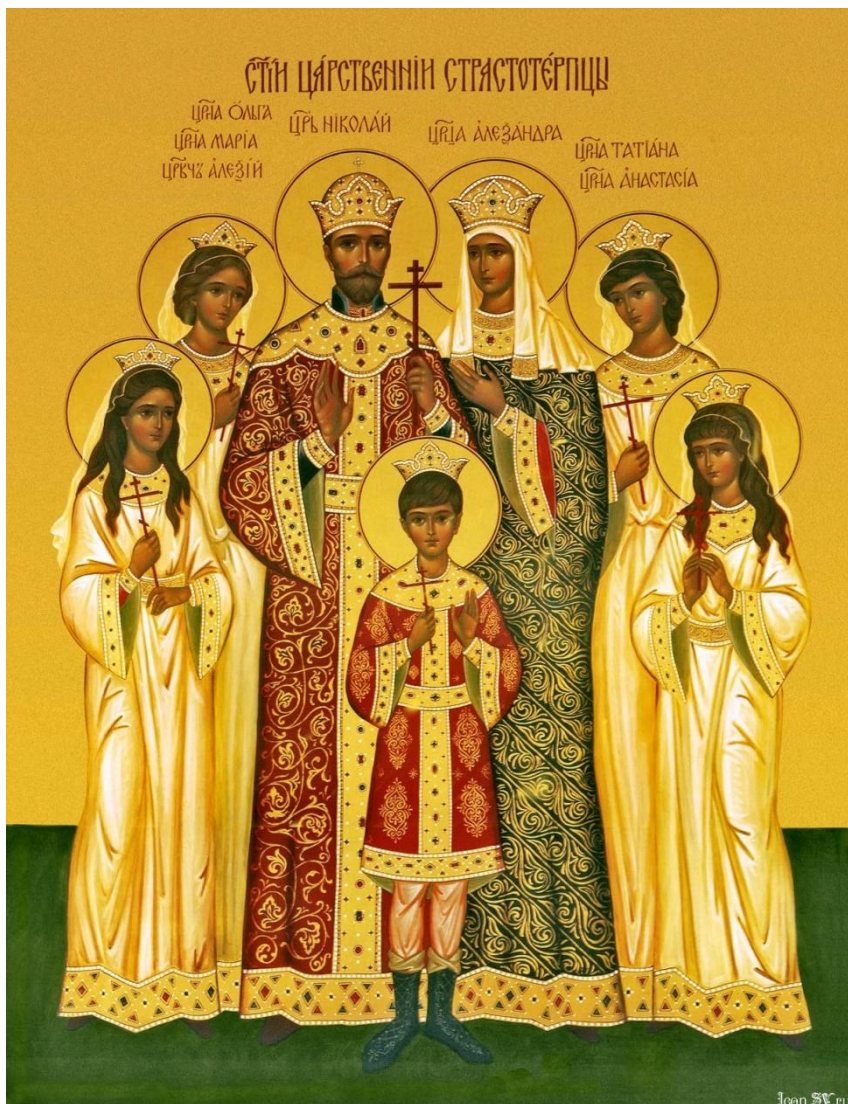
**Правильный ответ № 3**  
**Мощи великой**  
**княгини Елисаветы и инокин**  
**и**  
**Варвары в Иерусалим**  
**привез настоятель**  
**Серафимо-Алексеевского**  
**скита Белогорского Свято-**  
**Николаевского монастыря**  
**игумен Серафим (Кузнецов)**

**16. Назовите год канонизации Царской семьи Императора Николая II ?**

- 1. 1981**
- 2. 2000**
- 3. 2010**







**Правильный ответ № 2**  
**20 августа 2000 года**  
**Император Николай II и его**  
**семья были**  
**канонизированы Русской**  
**Православной Церковью в**  
**лике святых Царственных**  
**Страстотерпцев**