


ПРАВИЛА ПОДГОТОВКИ К РИСОВАНИЮ

РИСУНОК И ЖИВОПИСЬ

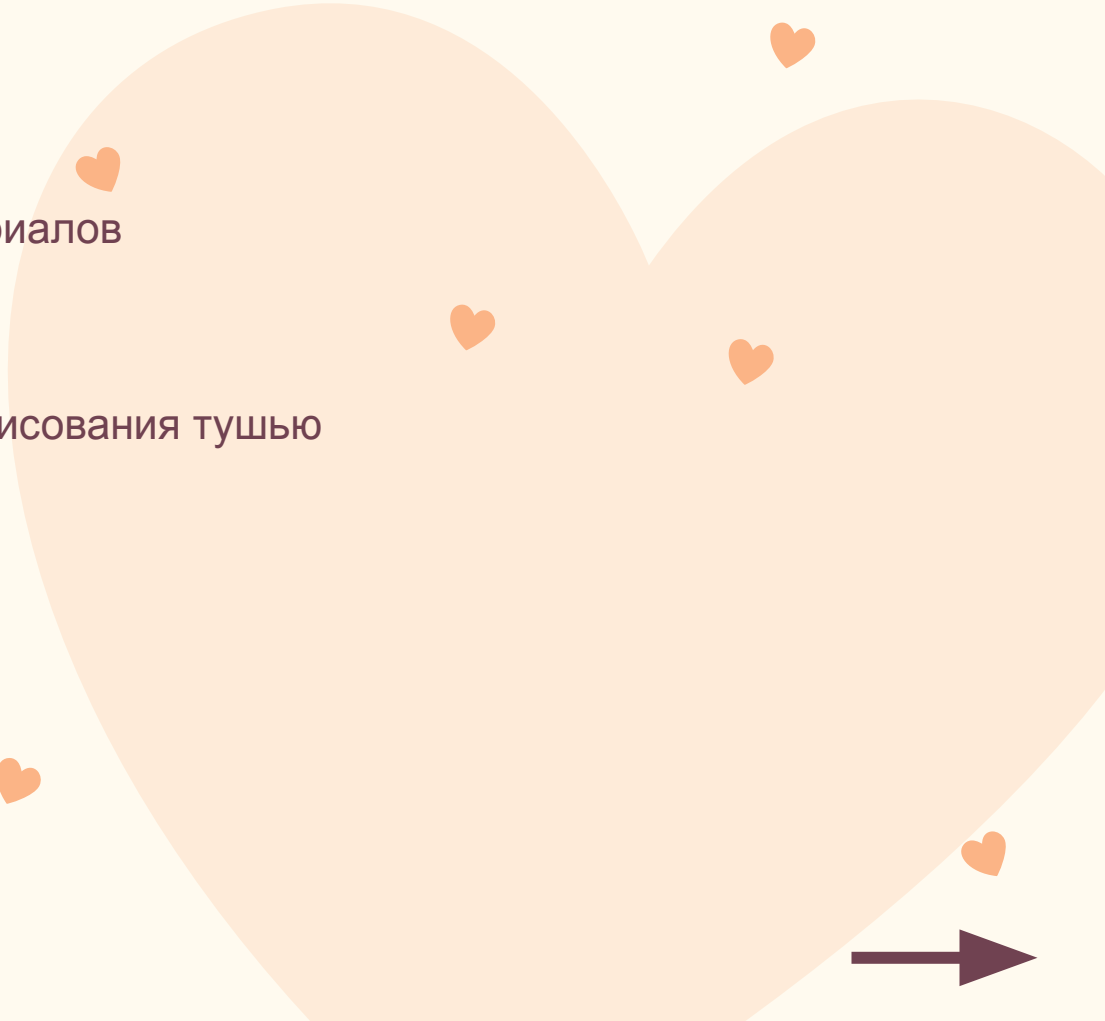
ГР-20-9-
1

Выполнила: Гречкина Е.
Ю

Проверила: Белоногова



СОДЕРЖА НИЕ

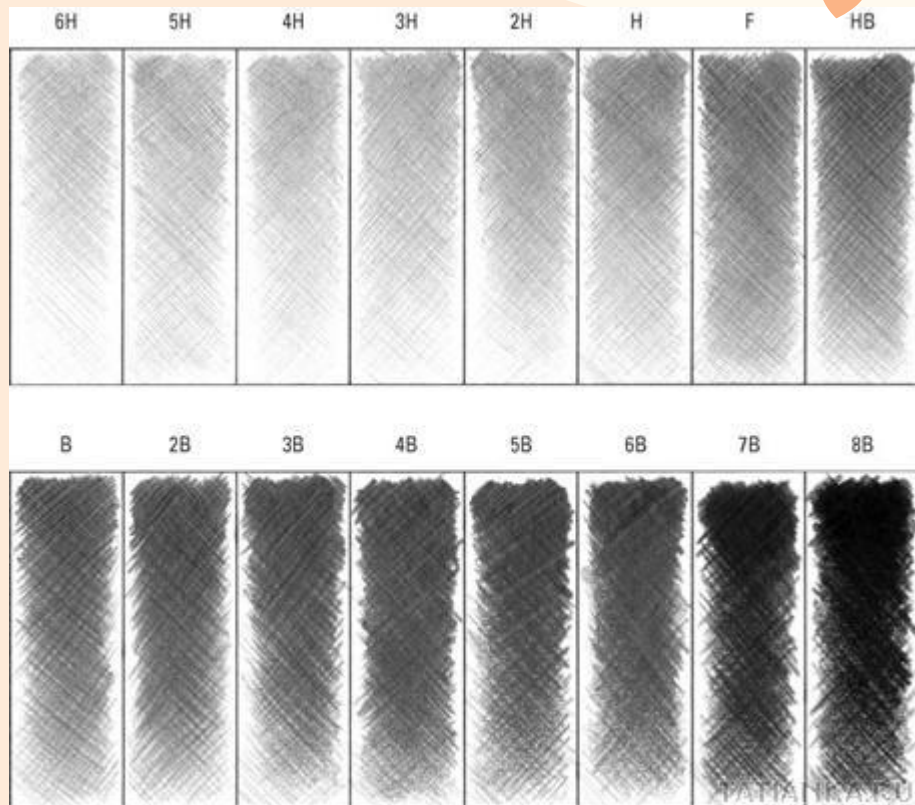
1. Расположение материалов
 2. Постановка кисти
 3. Ключевые аспекты рисования тушью
- 

РАСПОЛОЖЕНИЕ МАТЕРИАЛОВ

В качестве поверхности лучше использовать идеально ровный стол без ребристого или шершавого слоя. Если же такой поверхности не имеется, то можно приобрести деревянный планшет.



Твердые карандаши – это светлые карандаши, которые обозначают маркировкой Т или Н. если сильно на них давить, они могут повредить лист бумаги. Мягкие карандаши – более темные и жирные карандаши, с маркировкой М или В, такими карандашами очень легко рисовать, делать штриховку и тушевку.

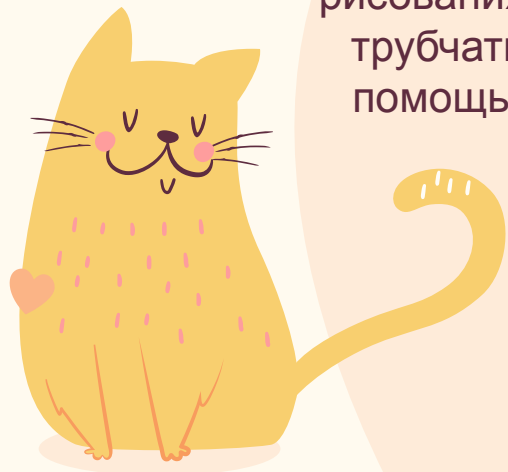


Также нужно купить «клячку». Клячка для рисования – это не обычная стерка, что удаляет карандаш с бумаги. Клячка как бы впитывает в себя излишки графита, пастели или угля, тем самым осветляя участки рисунка.



ПОСТАНОВКА КИСТИ

Существует несколько способов правильного захвата карандаша. Большинство из них являются вариантами двух основных типов захватов: TRIPOD и OVERHAND. Оба могут использоваться при использовании различных видов рисования, но вы можете заметить тенденцию захватывать трубчатые предметы (карандаши и чернильные ручки) с помощью захвата Tripod и более объемных носителей с помощью Overhand.

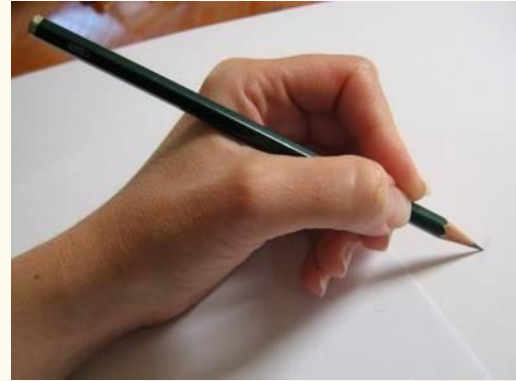


ЗАХВАТ TRIPOD.

Вы захватываете карандаш, используя большой, указательный и средний палец. Бока карандаша должны естественным образом укладываться в пространство вашей руки.

Избегайте закрытия межпальцевого промежутка. Также, избегайте схватывания на кончике карандаша, так как это может ограничить длину линии (линий) и привести к прерывистым линиям.

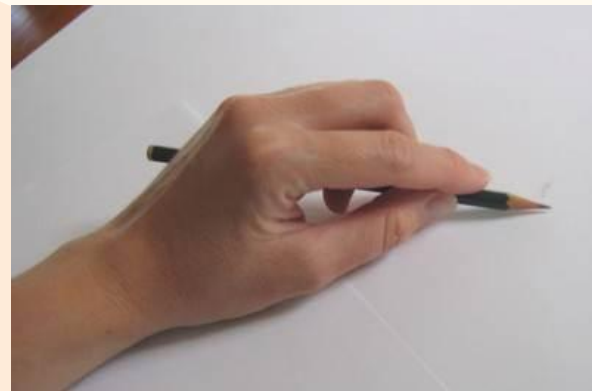
Он может быть полезен для детализации небольших участков большого рисунка. Постарайтесь перенести свою хватку как можно дальше вверх по стволу, чтобы усилить артикуляцию локтя и рисовать от плеча.



OVERHAND ЗАХВАТ

Поместите карандаш на ровную поверхность кисти. Теперь большим пальцем и всеми четырьмя пальцами возьмите карандаш. Все пальцы должны захватывать внешнюю сторону ствола, в то время как большой палец захватывает противоположную сторону, сохраняя при этом легкий захват.

Применяется например, при рисовании на вертикальной поверхности (мольберте), удерживая карандаш вертикально (с полным краем грифа, касающимся бумаги), потянув вниз, создается одна линия, но перемещение края по горизонтали влево / вправо приведет к более толстой линии.



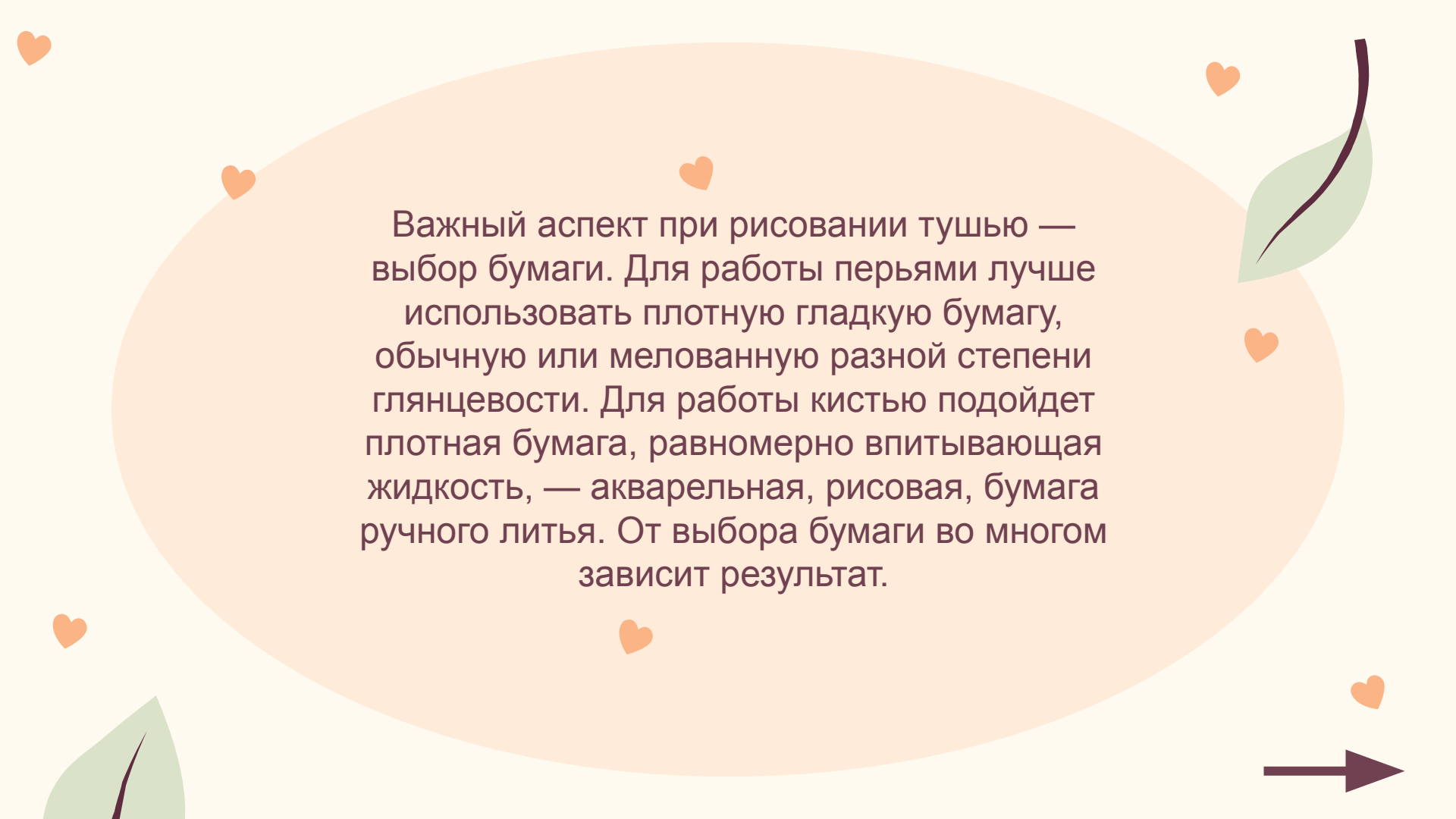
КЛЮЧЕВЫЕ АСПЕКТЫ РИСОВАНИЯ ТУШЬЮ

Тушь — это краска на основе сажи. Качественная тушь в неразбавленном виде имеет глубокий черный, совершенно непроницаемый тон, после высыхания на бумаге получается ровная матовая поверхность. Разбавляя тушь водой, можно получить любой силы полутон.



Тушь используют для рисования кистями и перьями. Кистей существует огромное многообразие: можно работать щетиной, колонком, белкой, китайскими кистями — все зависит от того, какого эффекта вы хотите достигнуть. Перья используются металлические и тростниковые, последние можно сделать самостоятельно из твердых нижних частей стебля тростника, что растет у берегов рек и озер.



The background is a light cream color with several small orange hearts scattered around. There are also green leaves with dark brown veins, one in the top right and one in the bottom left. A dark brown arrow points to the right in the bottom right corner.

Важный аспект при рисовании тушью — выбор бумаги. Для работы перьями лучше использовать плотную гладкую бумагу, обычную или мелованную разной степени гляцевости. Для работы кистью подойдет плотная бумага, равномерно впитывающая жидкость, — акварельная, рисовая, бумага ручного литья. От выбора бумаги во многом зависит результат.



**КОН
ЕЦ**