

Маньеризм. Особенности стиля

МХК

11 класс

В Европе завершился процесс разделения стран и народов.

Наука расширила знания о мире.

Были заложены основы всех современных естественных наук: химии, физики, математики, биологии, астрономии.

Научные открытия начала XVII века окончательно расшатали образ мироздания, в центре которого находился сам человек. Если раньше искусство утверждало гармонию Вселенной, то теперь человека страшила угроза хаоса, распада Космического миропорядка. Эти перемены отразились и на развитии искусства.

XVII – XVIII века – одна из самых ярких страниц в истории мировой художественной культуры. Это время когда на смену Возрождения пришли художественные стили барокко, рококо, классицизм и реализм, по новому увидевшие мир.

ХУДОЖЕСТВЕННЫЕ СТИЛИ

- **Маньеризм**
- **Барокко**
- **Классицизм**
- **Рококо**
- **Реализм**

Стиль - сочетание художественных средств и приёмов в произведениях художника, художественного направления, целой эпохи.

МАНЬЕРИЗМ



Эль Греко "Христос на Масличной Горе", 1605. Национ. гал., Лондон

Маньеризм (итал. manierismo, от maniera — манера, стиль), направление в западноевропейском искусстве 16 в., отразившее кризис гуманистической культуры Возрождения. Внешне следуя мастерам Высокого Возрождения, произведения маньеристов отличаются усложненностью, напряженностью образов, манерной изощренностью формы, а нередко и остротой художественных решений .

Характерные особенности стиля Маньеризм (вычурный):

- Изысканность.
- Вычурность.
- Изображение фантастического, потустороннего мира.
- Изломанность контурных линий.
- Световой и цветовой контраст.
- Удлинение фигур.
- Неустойчивость и сложность поз.

Если в искусстве Возрождения человек - владыка и творец жизни, то в произведениях маньеризма он - малая песчинка в мировом хаосе.

Маньеризм охватывал различные виды художественного творчества - архитектуру, живопись, скульптуру, декоративно - прикладное искусство.



Эль Греко "Лаокоон", 1604-1614

Маньеризм в архитектуре выражает себя в нарушениях ренессансной сбалансированности; использовании архитектурно не мотивированных, вызывающих у зрителя ощущение беспокойства структурных решений. К наиболее значительным достижениям архитектуры маньеризма относятся Палаццо дель Те в Мантуе (работа Джулио Романо). В маньеристском духе выдержано здание Галереи Уффици во Флоренции.



Галерея Уффици



Палаццо дель Те в
Мантуе

Маньеризм. Живопись

* СТИЛЬ

Цель:

- поражать публику
внешними эффектами,
оригинальной манерой



* **маньеризм**

Бенвенуто Челлини (1500-1571)



* Одним из лучших маньеристов был флорентийский скульптор, ювелир, писатель и теоретик искусства Бенвенуто Челлини. Свое назначение в искусстве он видел в виртуозном владении техникой и в создании изысканных образов.



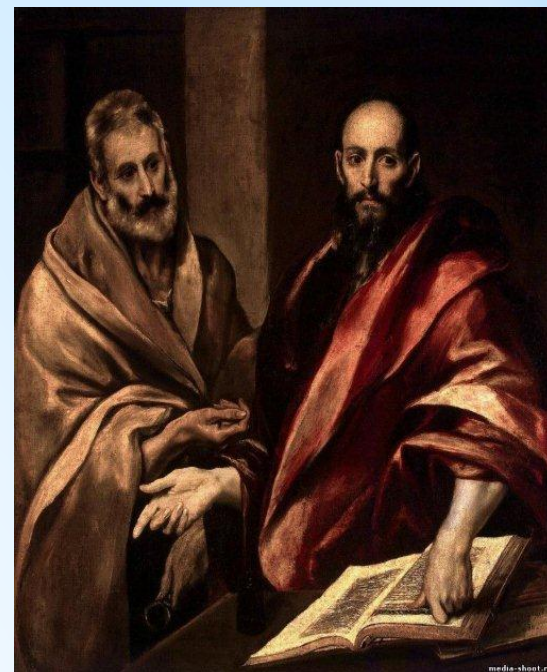
Солонка с аллегорическим
изображением Земли и Моря.

Около 1540.

- * Единственное сохранившееся ювелирное произведение, подлинность которого не подлежит сомнению; это один из величайших шедевров в истории данного вида искусства. Это изделие, изображающее по краям выемки для соли Нептуна и Юнону (которые олицетворяют стихии Воды и Земли), а также сами эти стихии (в виде волнующегося синего моря и холмистой земли — с рыбами и животными) впечатляюще передает, несмотря на свои скромные размеры, игру природных сил.

Персей. 1545-1554.





✘ «Особенный мастер» Эль Греко
(Доменико Теотокопули)
Испания



ЭЛЬ ГРЕКО (1541-1614)

Испанский живописец.

По происхождению грек. Повышенная одухотворенность образов, мистическая экзальтация сближают искусство Эль Греко с маньеризмом и выражают кризисное состояние художественной культуры Позднего Возрождения.

Эль Греко. «Троица». 1577-1579.



Мир его образов, соединивший духовную экзальтацию и утонченный интеллектуализм, связан с субъективно-эмоциональной линией в искусстве Позднего Возрождения. Самым важным остается колорит, достигающий исключительной светозарности красок; в собраниях мира рядом с картинами Эль Греко другие кажутся словно потускневшими.

Святое семейство. 1594-1604.



*Его изображения апостолов (серии так называемых апостоладос, 1605-1610), мучеников, аскетов, подвижников объединяют поиски бескомпромиссной нравственной истины.

Апостолы Петр и Павел. 1614 год.



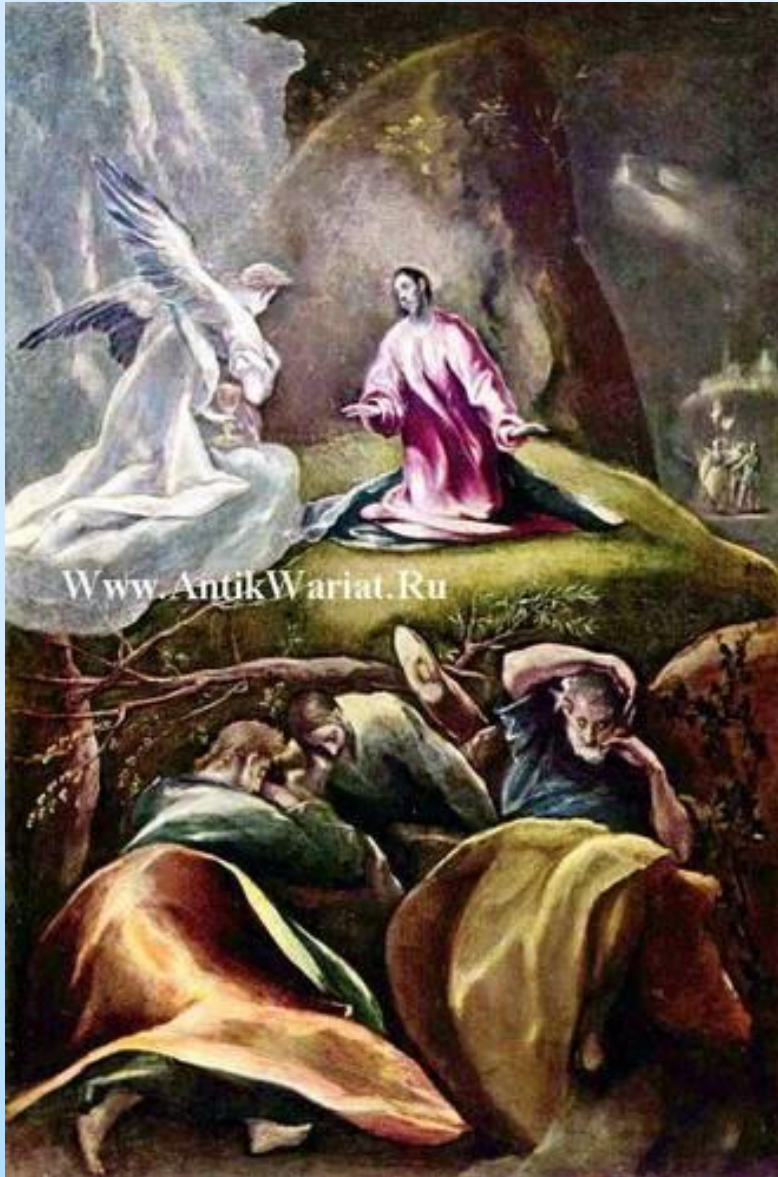
* Запечатлены различные проявления характера, сильно вытянутые фигуры кажутся бесплотными на фоне сумрачного Толедо или получают глубокое психологическое преломление в полуфигурах кроткого апостола Петра и убежденного проповедника апостола Павла с огненным взором ,

«Портрет кавалера с рукой на груди». 1577-79.



* Созданные Эль Греко портреты т современников – аристократов, писателей, врачей, ученых – наполнили живопись Испании психологическим богатством. Будучи чужестранцем, художник остро почувствовал и сам тип этих людей, и их манеру держаться. Один из ранних – «Портрет кавалера с рукой на груди» (1577-1579, Прадо) – словно возведенный в рамки канона образ испанского дворянина своего времени.

Моление о чаше.



Нарастающее чувство трагической обреченности звучит то более сдержанно в «Молении о чаше», то создает зыбкий, словно возникающий в тяжком сновидении образ в «Лаокооне» — единственной картине мастера на мифологический сюжет

«Лаокоон»



«Снятие пятой печати»



Теме «апокалипсиса» посвящена самая необычная и смелая картина «Снятие пятой печати» ее резким искажением, тревожным движением света, редкой красотой и звучностью красок, как будто превосходящих возможности масляной живописи.



Вид Толедо. 1604-1614.

- * Произведением глубокого философского смысла предстает образ города-мира с его призрачной жизнью в знаменитом пейзаже «Вид Толедо», от которого веет величием космического характера.

ПАРМИДЖАНИНО (1503— 1540)



* (наст. имя, Джироламо Маццола) итальянский художник, один из крупнейших живописцев маньеризма. Портретист, умеющий впечатляюще акцентировать аристократическое благородство своих моделей и окутывать их, благодаря эмблематическим деталям антуража, аурой многозначительной тайны.



«Антея»

- * Загадочного обаяния полна и «Антея» (портрет неизвестной юной женщины); ее взгляд, как это всегда бывает в портретах Пармиджанино, пристально, почти гипнотически направлен прямо на зрителя.

ДЖАМБОЛОНЬЯ (1529-1608),



- * Итальянский скульптор, представитель маньеризма. Богато декорированные фонтаны, статуи, памятники отличаются динамической свободой пространственной композиции («Аллегория Апеннин», «Похищение сабинянок»).

БРОНЗИНО Анджело (1503-1572)



Портрет
Луcreции
Пачиатичи.



- *Итальянский живописец. Представитель маньеризма. Отличительные черты парадных портретов художника — холодная элегантность и надменность, торжественность поз, бесстрастность лиц, богатство и роскошь одежд («Элеонора Толедская с сыном», 1545).

Мадонна с длинной шеей. 1534-1540.



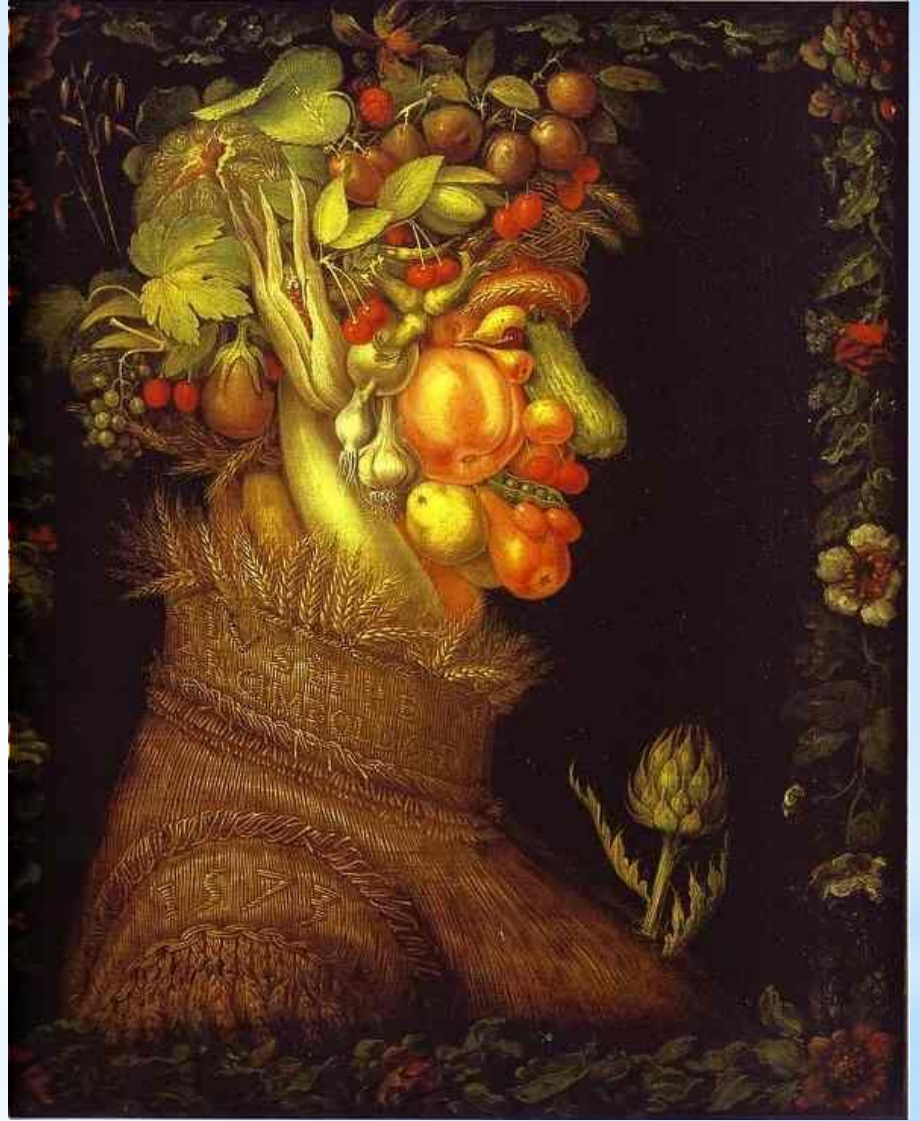
* Все в этой композиции — и «спиралевидная» поза Марии, и божественный Младенец, не то крепко заснувший, не то мертвый, и непонятная колонна позади (предметно акцентирующая неестественно-удлиненную шею Богоматери) — призвано заинтриговать зрителя, оставив его в тревожном беспокойстве.

- * Венецианские художники употребляли слово в значении «новая прекрасная манера»
- * Характерно: изысканная техника, напряжённость образов, уход в мир фантастический, полный тревоги, беспокойства, резкая игра световых и цветовых контрастов, удлинение фигур...

*** Маньеризм (итал.
manierismo - вычурный)**

* Джузеппе Арчимбольдо
(италия)
(1527-1593)



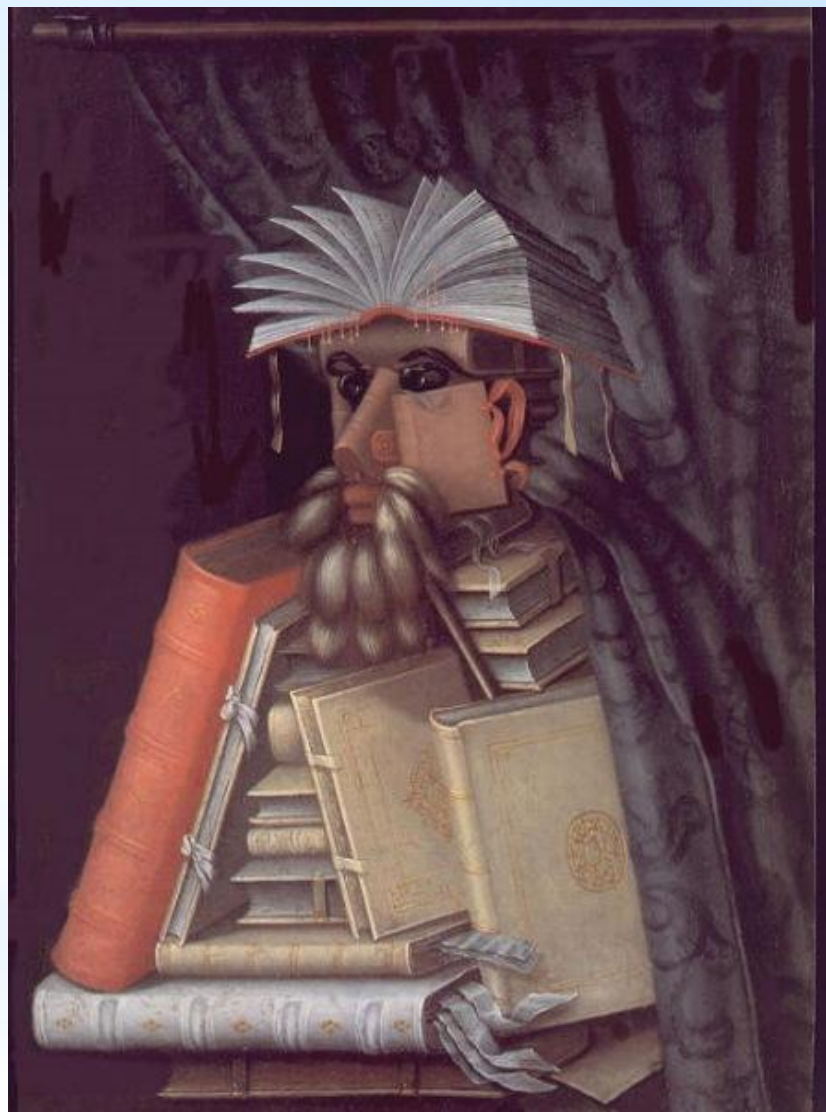
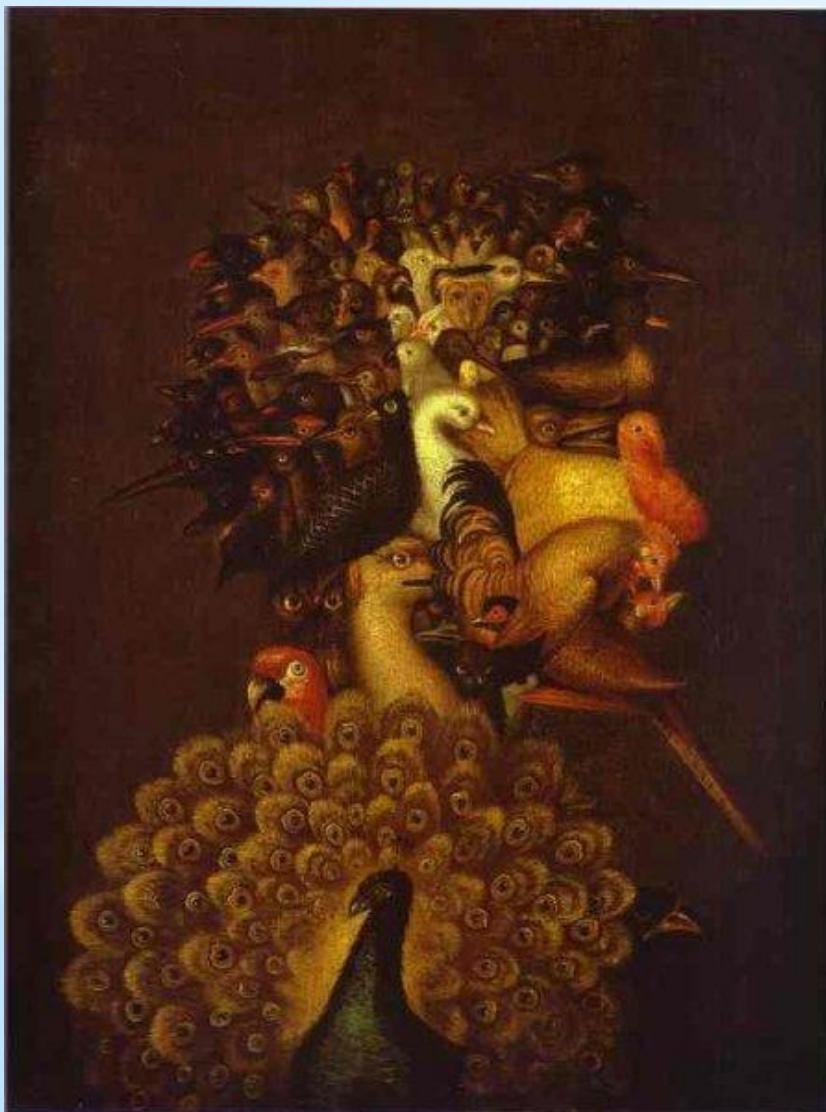




Садовница



* Какое впечатление произвели на вас эти работы?



Архитектура - Джакомо делла порта Джакомо да Виньола





Вывод:

оправдано ли название стиля?

Сформулируйте

характерные черты маньеризма

* Характерное свойство пластики маньеризма в целом: ювелирное искусство, все более роскошное, изысканное и новаторское, стало заметно опережать монументальную скульптуру, диктуя ей такие свойства как особая тщательность отделки, «орнаментальная» красота силуэта и прихотливое разнообразие ракурсов, рассчитанных на неторопливое, «знаточеское» разглядывание.