

Искусство Индии

Культура Индии — одна из древнейших культур человечества, непрерывно развивающаяся в течение нескольких тысячелетий. На протяжении этого времени многочисленные народы, населяющие территорию Индии, создали высокохудожественные произведения литературы и искусства.



Культура Древней Индии начала складываться уже в 3 тысячелетии до н.э., в период разложения первобытно-общинного строя и становления классового общества. Как и в других странах Древнего Востока, в Индии процесс формирования рабовладельческого строя шел медленно. Пережитки первобытно-общинных отношений в Индии сохранились вплоть до средних веков.



Искусство Индии берет свое начало с доисторических наскальных рисунков. В целом, элементы индийской культуры являются чистым отражением ментальных установок этой страны, что делает их в большей степени интроспективными.



Искусство II в. до н.э. - III в н.э.



В древнем искусстве, в период II в. до н.э. - III в н.э., можно обнаружить определенный акцент на социальной среде. Такие художники, как, например, Амравати, пытались возразить против окружающей действительности. В своих поисках через символы они стремились представить не только эпизоды из жизни Будды, но также, например, поклонение Якша и деревьям, что было очень



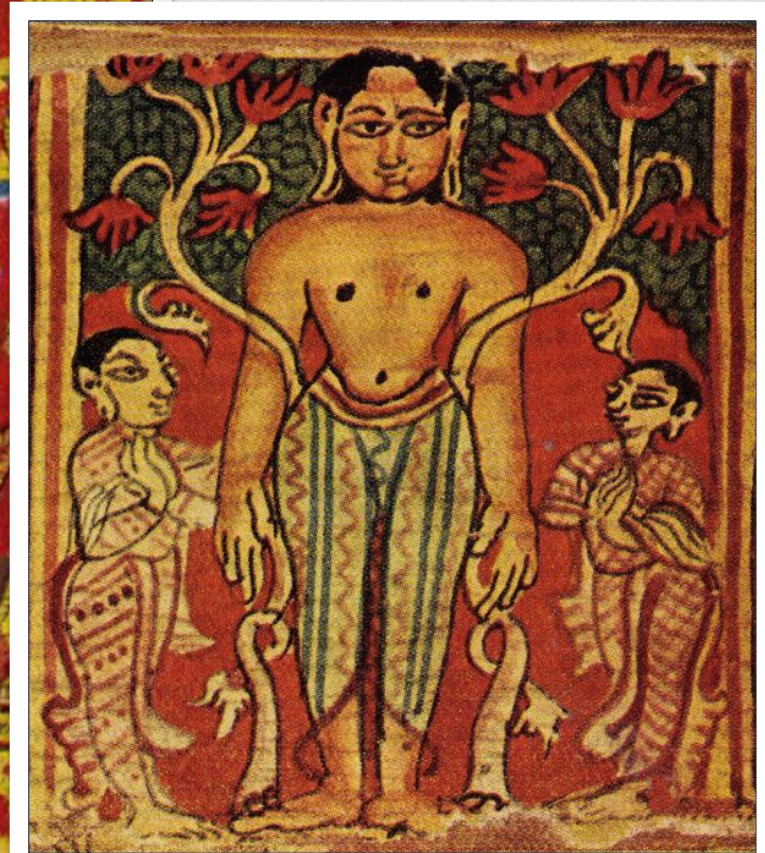
Индийская культура VI - X вв.

С началом эпохи Гупта начали появляться новые элементы. Художники потеряли интерес к человеку, но начали проявлять его к богам и их среде обитания.



Искусство X - XIV вв.

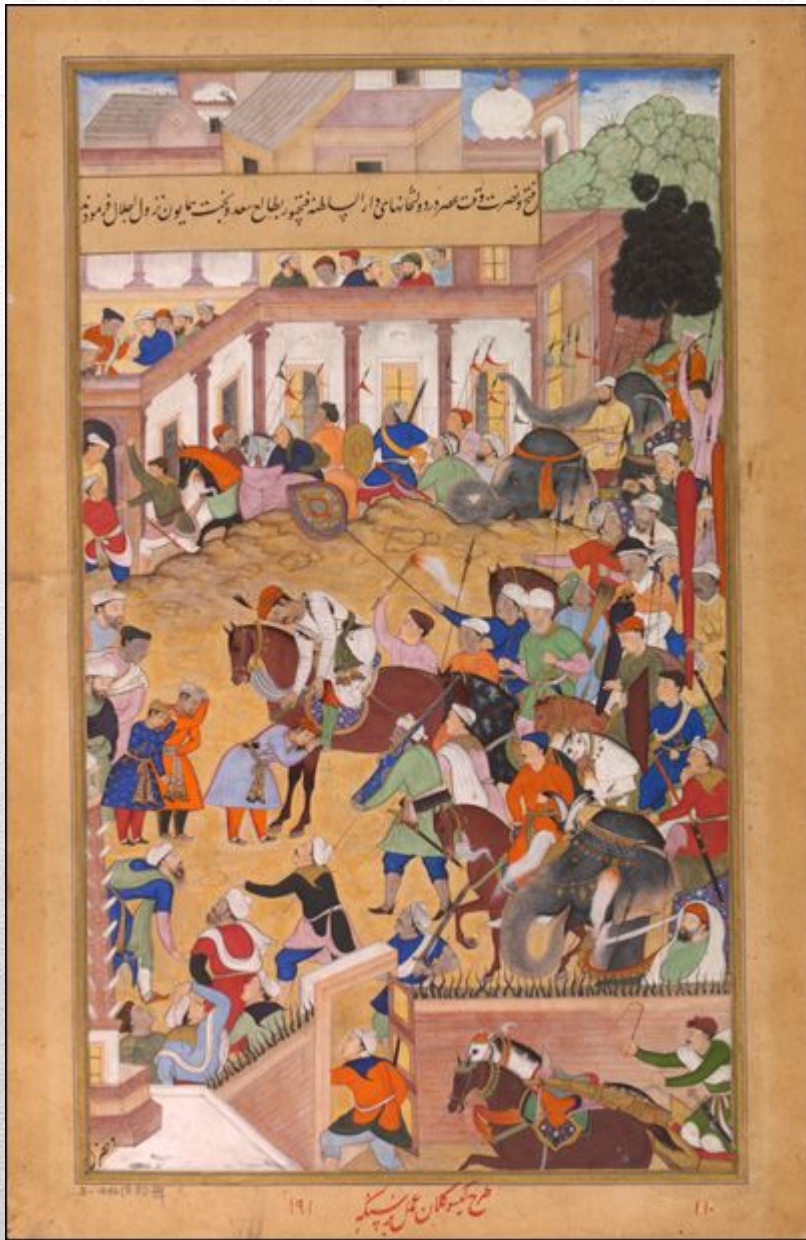
После 10 века в индийской живописи, так же как и в буддистских манускриптах, можно встретить очень мало элементов природы и современной жизни. Игнорируя окружающее, художники концентрировались исключительно на буддистских богах, богинях и Мандалах.



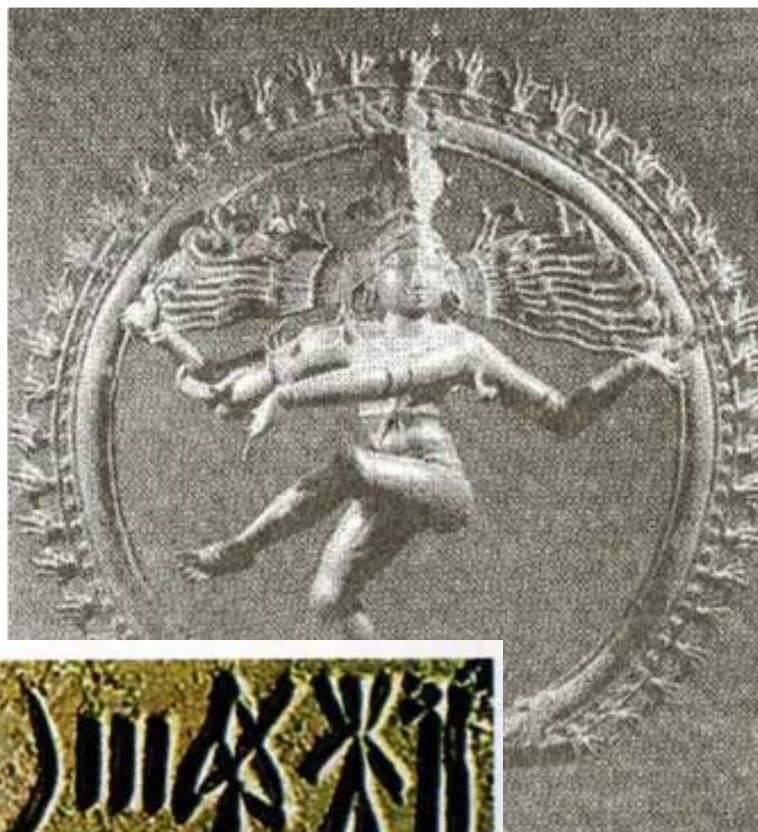
Искусство Индии XIV - XVI вв.

К концу 14 века художники стали немного более заинтересованы в темах окружающей социальной жизни. В их работах можно заметить проявление мусульманских стереотипов в изображении всех иноземцев, которые фигурировали в них.





Большим мастерством исполнения отличаются предметы бронзового литья, ювелирного и прикладного искусства, найденные в Мохенджо-Даро и Хараппе.



Изображения животных на печатях выполнены очень тонко и с большой наблюдательностью

Архитектура

Появление буддизма повлекло за собой возникновение каменных культовых сооружений, служивших пропаганде его идей. При Ашоке строились многочисленные храмы и монастыри, высекались буддийские моральные предписания и проповеди.



Одним из главных видов буддийских культовых памятников были ступы.



Храм
Кхарджурахо



Храмы
Эллары



**Буддийский
монастырь**



**Дворец Тадж-
Махал**

