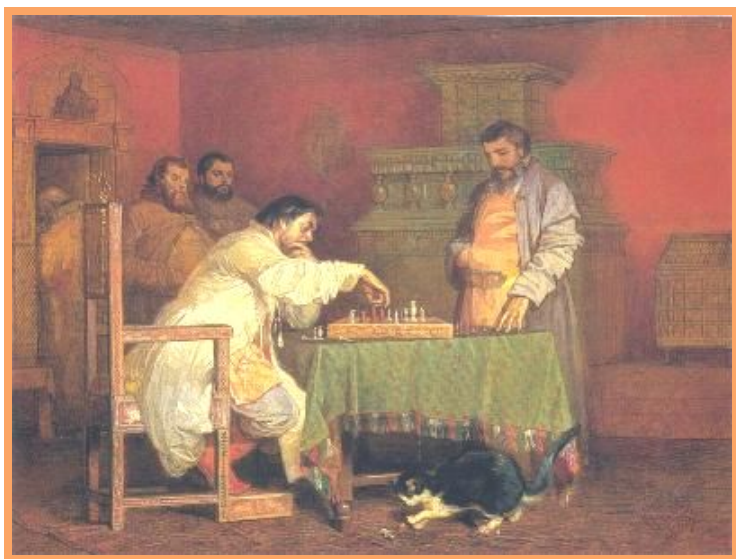




Сословный быт России в 17 веке

Царский двор

В 17 веке в России окончательно оформилось самодержавие. Это изменило обычаи, нравы и быт царского двора.

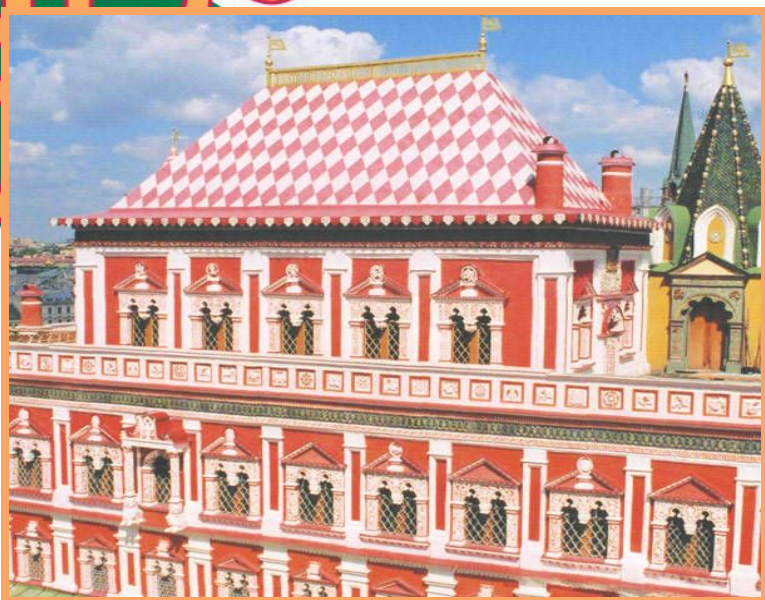


Он стал многолюдным. Днём и ночью здесь сутились сотни людей:

- охрана: две тысячи дворян и стрельцов,
- спальники: одевали царя после сна,



- стольники: прислуживали за столом,
- казначеи и ключники: сохранность личных вещей царя,
- конюшие, псари, сокольники: готовили царскую охоту,
- каретники: исправность экипажей.



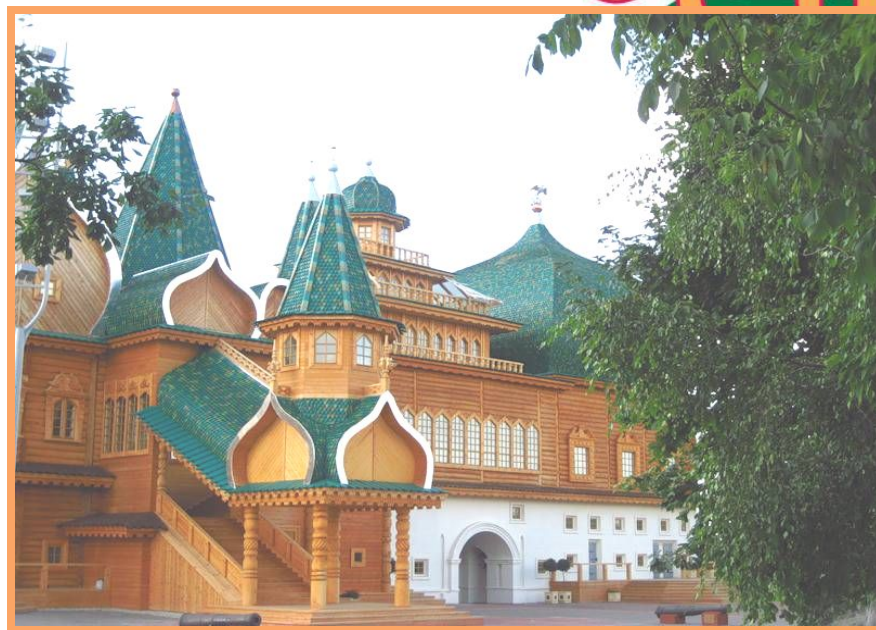
Царские дворцы
первых Романовых
отличались великолепием и
роскошью. Самым большим
был Теремной дворец в
Кремле. Каменные постройки
покрывались внутренними
росписями, утеплялись
деревянными полами,

покрывались
войлоком или
коврами. Для отделки
помещений
использовались
атлас и кожа.



Кроме царской резиденции в Кремле, появляются постоянные летние резиденции- Коломенское и Измайловское.

В окна вставляли слюдяные пластины, иногда стекло, которое было большой роскошью.



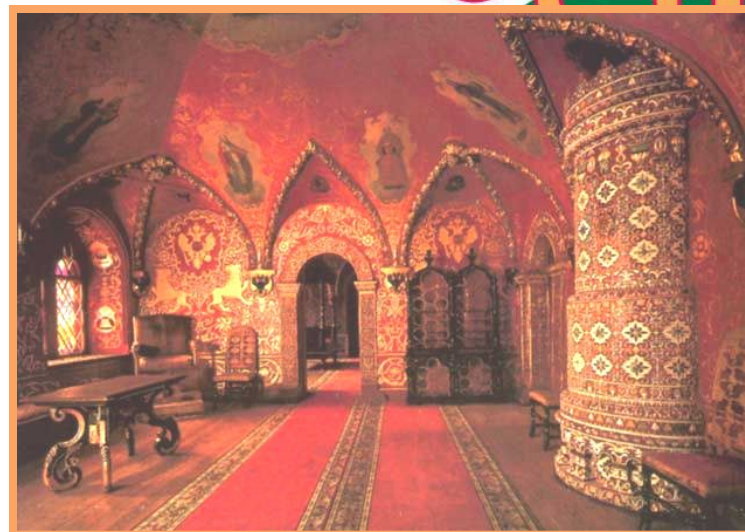
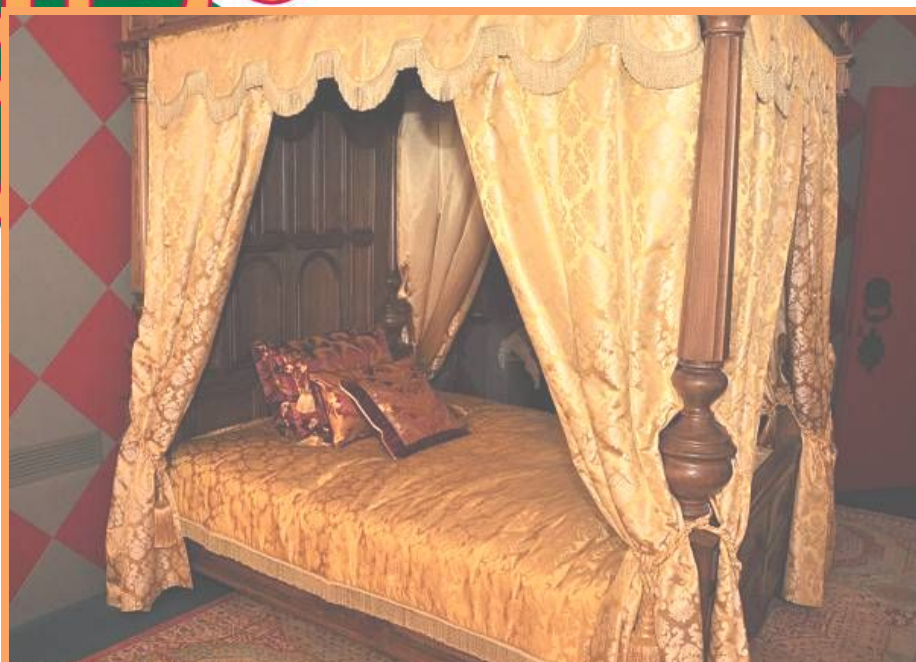


**В первой половине XVII века
главным украшением дворца были
выложенные разноцветными
изразцами печи.**



**Во второй половине XVII века
появились картины, гравюры,
венецианские зеркала,
напольные часы.**





Как и прежде царские дворцы состояли из трёх частей: жилых комнат царя и его семьи, парадных залов и хозяйственных помещений.





Во время царских приёмов за стол одновременно садилось от нескольких десятков до нескольких тысяч человек. Царский стол поражал воображение разнообразием и изобилием.



На одном из «простых» обедов у царя Алексея Михайловича было подано 500 различных блюд.

Главным развлечением царя и его двора
была ловча (псовая) и соколиная охота. Первые
Романовы любили охотиться на медведей, лосей, лис
и волков. Выезд царя на охоту был обставлен особой
церемонией, в которой участвовало до 3 тысяч
человек.

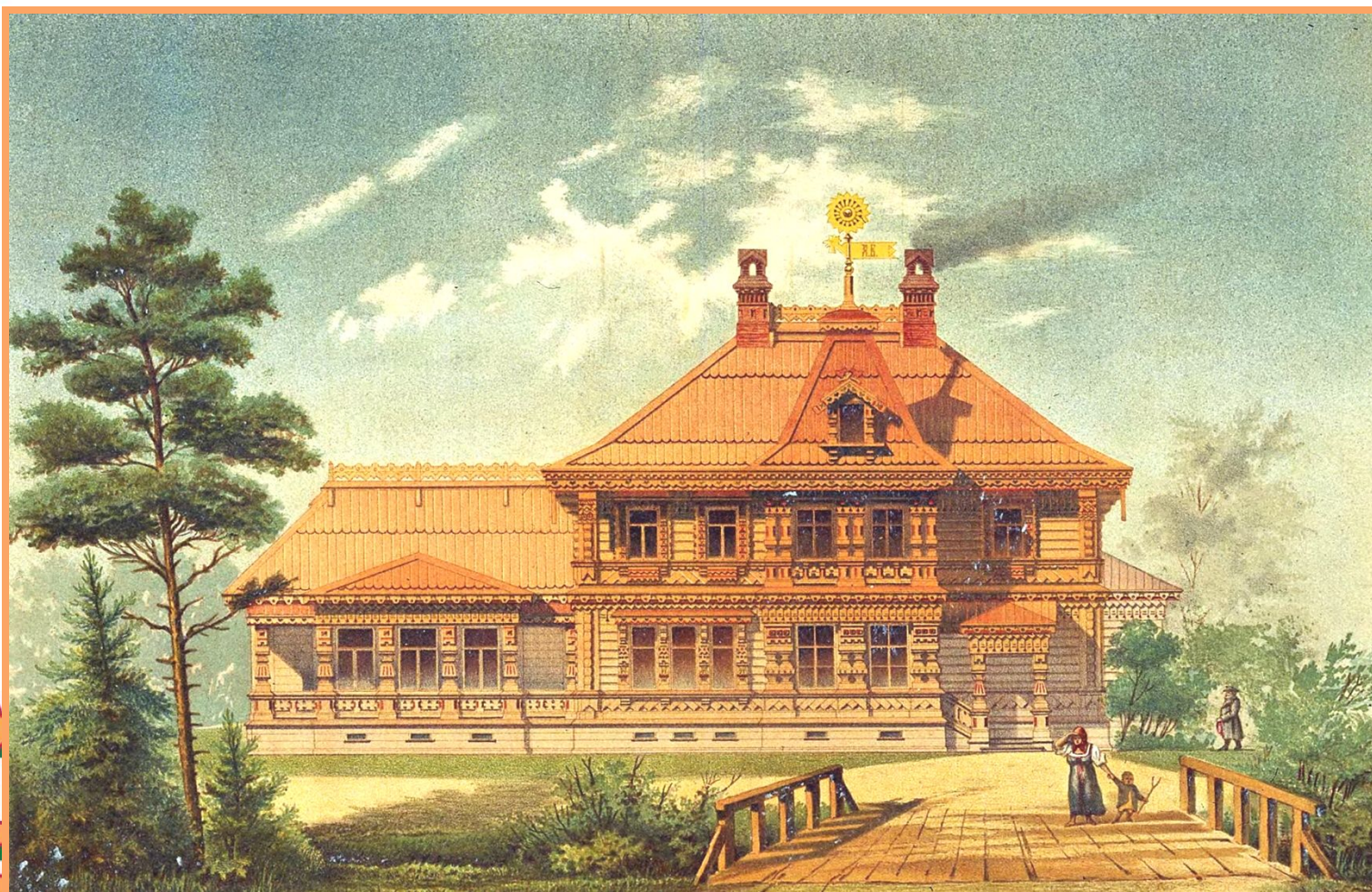


Быт первого сословия



Боярские и дворянские дворы представляли собой подобие царского только в миниатюре.

Это был целый комплекс деревянных зданий – избы, подклети, сени, чердаки, крылечки, соединяющиеся между собой. Дома раскрашивали в разные цвета.





В богатых домах в окна были вставлены слюдяные пластины, а в домах победнее – рыбы пузыри. Окна украшены наличниками.

В центре дома находилась печь, украшенная изразцами или каменными узорами. В комнате - столы, лавки, сундуки, украшенные росписями и резьбой. Обязательным предметом быта стали персидские ковры. Появилась мода на зеркала и часы.



Посуда была преимущественно золотой и серебряной, но в XVII веке появляется и стеклянная посуда, привозимая из-за границы. В моду входит и венецианское стекло, обтянутые парчой кресла.





Одежда оставалась традиционной, но заметно расширился выбор тканей: парча и тафта с Востока, шерстяные и суконные ткани из Европы.



Мало изменений претерпела пища. Но, по мере развития торговли, в неё включаются новые продукты: восточные пряности и приправы, лимон, изюм, миндаль, сахар, колбаса (подавалась с гречневой кашей).



Новым средством передвижения для феодальной верхушки стали кареты. Бояре и дворяне проводили время в пирах и охоте, смотрели кулачные бои.

Быт посадского населения

Быт горожан был более скромным. Подворье включало жилой дом и хозяйственные постройки- горницы, сени, клети, баня, конюшня, сараи. Дома горожан делили на «избы белые» и «избы черные».





Скромной была и домашняя утварь. В домах было много икон, которые находились в красном углу. В 17 веке посадские жители стали возводить кирпичные дома, но такое жильё могли позволить себе лишь зажиточные горожане.

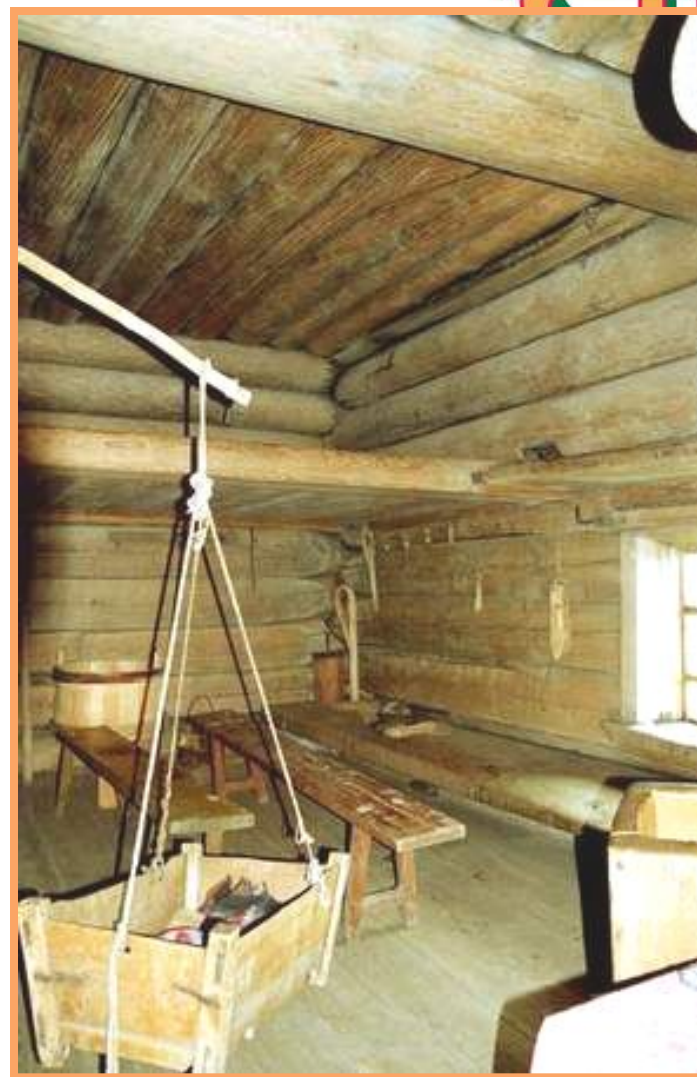


Бани - обычное явление в посадах в 17 веке.

Быт крестьян



Крестьянская изба в основном состояла из крытой дранкой или соломой избы, клеть для хранения имущества, хлев для скота, сарай.





Зимой крестьяне держали мелкий скот и птицу в избе. Печи с дымоходом отсутствовали, поэтому они топились по-чёрному. Для освещения использовали лучину. Окна заделывали рыбьим пузырем или промасленным холстом.

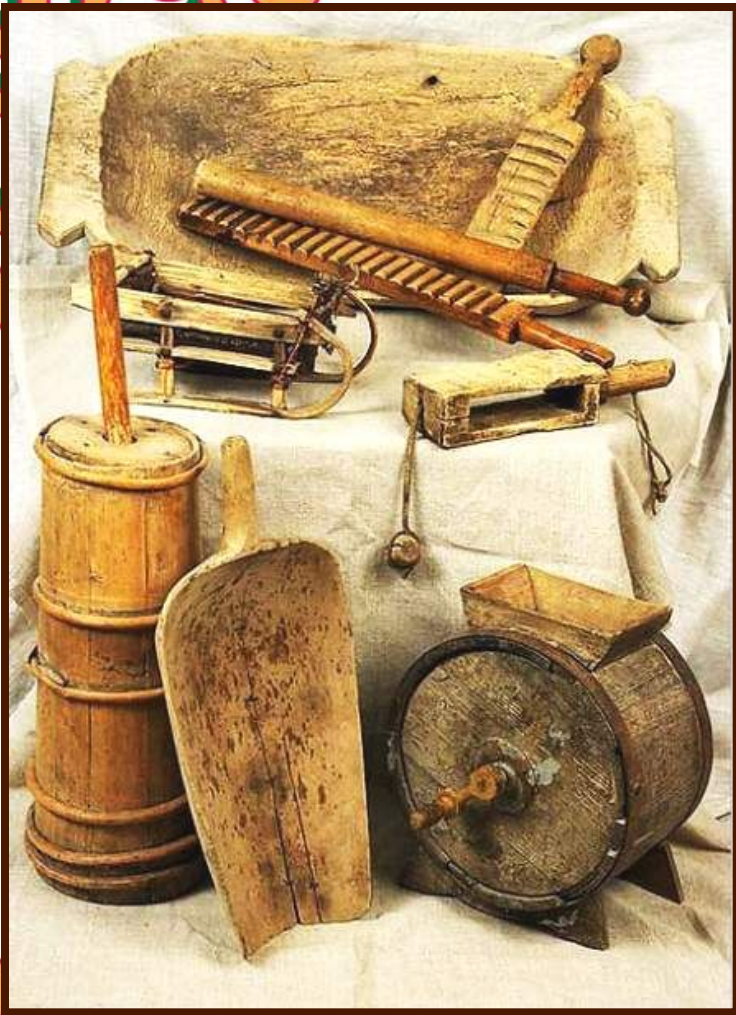


**Обстановка крестьянской избы
состояла из простых столов и лавок,
которые использовались для сидения
и ночлега.**

Зимой крестьянская семья спала на печи – самое тёплое место в доме.



Одежду шили из домотканого холста, шкур овец, медведей и волков. На ногах носили лапти, зажиточные крестьяне – поршни и сапоги.



Посуда была деревянной и глиняной. Металлическая была редкостью и стоила дорого. Пищу готовили в русской печке и ели деревянными ложками.





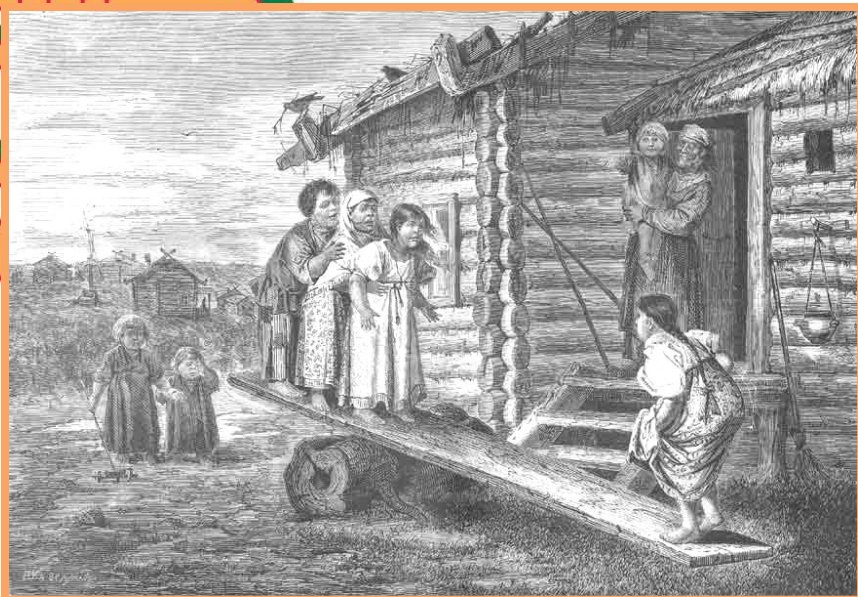
Из ржаной и пшеничной муки пекли хлеб и пироги. Из овса готовили кисели, пиво и квас.

Овощи: капуста, морковь, свекла, редька, огурцы, репа.

По праздникам мясо и рыба.



В пищу использовали грибы, ягоды, лесные орехи. У зажиточных росли яблони, сливы, вишни, груши.



Крестьянская семья состояла, как правило, из 10 человек. Это были родители и дети. Главой семьи считался старший по возрасту мужчина. В брак вступали - юноши с 15, а девушки с 12 лет. Браки могли заключаться не более трех раз. Но при этом даже второй брак считался грехом. С 17 века венчание в церкви стало обязательным. Свадьбы справлялись поздней осенью или зимой – пока не было сельскохозяйственных работ.



Домашнее задание:

стр. 109 - 111