

Фелинотерапия.

Перспективы применения
совместно с иппотерапией

Фелинотерапия – метод профилактики и лечения различных заболеваний при помощи контактов с кошками. Врачи из Англии и США, работавшие в клиниках для умственноотсталых детей выяснили путем исследований, что именно кошки оказывают серьезную помощь людям , страдающим психическими расстройствами . Присутствие кошки воспринимается ими без раздражения. Ученые из института в Северной Каролине пришли к выводу, что кошачье мурлыканье способствует заживлению и укреплению костей

Фелинотерапия

- терапия при помощи кошек

Пути воздействия :

- частота издаваемого звука

- температура тела

- энергетика

- тактильный контакт

- познавательная функция

*так как это применимо и к лошади, то кошка усиливает эффект



Частота издаваемых звуков

- в диапазоне 16 – 44 Гц.
- приятный ,расслабляющий звук
- за счет данного диапазона активизируется иммунитет
- повышаются уровни защитных механизмов в организме
- мурчание снижает интенсивность симптоматической картины воспаления легких
- активизируется регенирация на клеточном уровне
- *запись мурчания имеет такой же эффект,можно использовать в наушниках при езде верхом

Температура тела

- температура +38+39
 - за счет этого идет расслабление нервной системы
 - температура оказывает противовоспалительное действие
 - успокаивает
 - прогревает определенный участок тела

Энергетика

- обладает положительной энергетикой при воздействии на человека.

Интересный факт заключается в то ,что кошкам свойственно накапливать забираемую негативную и болезненную энергетику.

- * В свою очередь ,лошадь эту же энергетику лишь пропускает через себя, очищает и возвращает.

Тактильный контакт и познавательная функция

- сюда стоит отнести поглаживания шерсти разной по текстуре и длине, или же отсутствие шерстки полное или частичное

(лошадь мы точно так же гладим по шерсти, гриве., чувствуем тепло и дыхание)

- возможность изучить наглядное строение живого , дышущего существа – лапки, голова, усы, хвост и тп

Обеспечивает :

- Положительное влияние на состояние здоровья пациентов с заболеваниями сердца
- нормализацию общего состояния людей после перенесенных тяжелых травм
- нормализацию состояния людей с врожденными патологическими функциями головного мозга
- исцеление депрессивных состояний
- помощь в восстановлении пациентов с психическими расстройствами
- ускорение заживления травм за счет урчания
- устранение панических атак
- немедикаментозное лечение шизофрении, различных маний и навязчивых состояний
- помощь в лечении онкологии, СПИДА, иммунодефицитных состояний

- облегчение гипертонии
- помощь в лечении сердечно-сосудистой системы
- лечение отклонений в функционировании почек и печени, радикулита, бессоницы, вирусных и инфекционных заболеваний, синдрома хронической усталости, артроза
- устранение болевых синдромов различной этиологии
- смягчение возбуждения у аутистов



Функции

1. Психофизиологическая

Общение способствует повышению сопротивляемости организма, снижению риска депрессивных состояний, устранению психических нарушений.

2. Реабилитационная

Лечение социопатии, функция транмиттера, проводник для аутистов (в отличие от собак, не надо готовить, но есть свои сложности с выбором)

3. Психотерапевтическая

Кошки помогают в развитии доверия между ребенком и специалистом, настраивают на открытое доверие

4. Чувство значимости и состоятельности

Многим нужно чувствовать себя нужными, в этом и помогает пушистая мурлыка со своей энергетической отдачей. Сюда же включается забота о питомце. Кошки помогают в борьбе с депрессивными и суицидальными состояниями

Методы

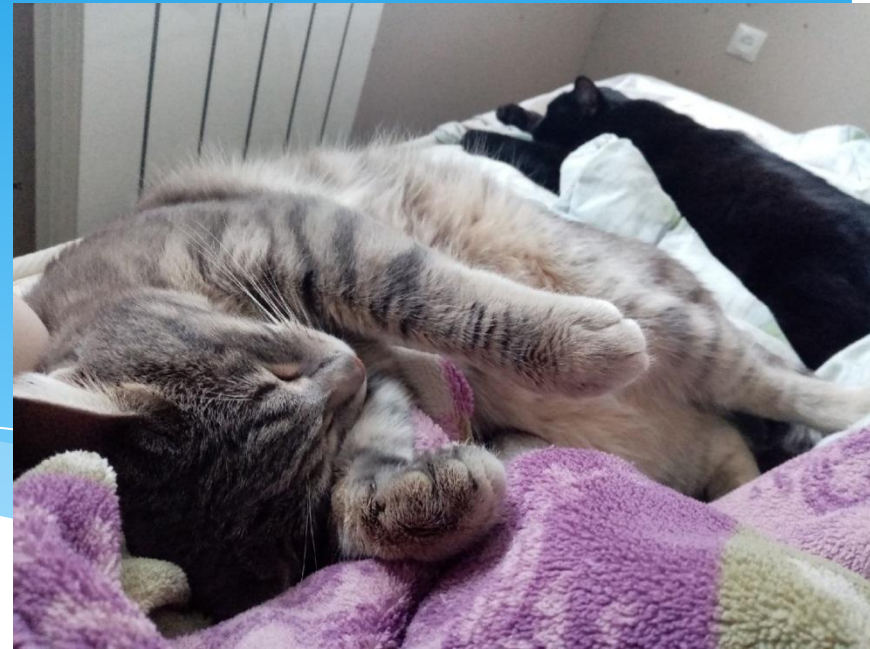
- * Ненаправленный (сам идет на контакт с кошкой) – жизнь с кошкой, специалисты наблюдают, при этом не прибегая к медикаментозному лечению.
- * Полунаправленный (метод - подсказка) – пациент смотрит, как другие общаются (как общается лошадь, например) и стоит отметить, что лошадь в роли проводника тоже можно сюда отнести.
- * Направленный - используются не только сами животные, но и их фигурки, картинки. При использовании кошек, как правило используют несколько кошек

Требования к кошке

В первую очередь – открытость, дружелюбность, отсутствие агрессии. Стоит отметить, что главная проблема выбора кошки в том, что нельзя взять и научить. Сначала нужно найти подходящую, а потому уже обучать ее базовым командам

По половой принадлежности подходят и коты, и кошки (коты для реабилитации ОДА, кошки для работы с неврологическими состояниями)

Шерсть и окрас – нужны все
*Соответственно есть и ряд гигиенических требований



Воздействие шерсти

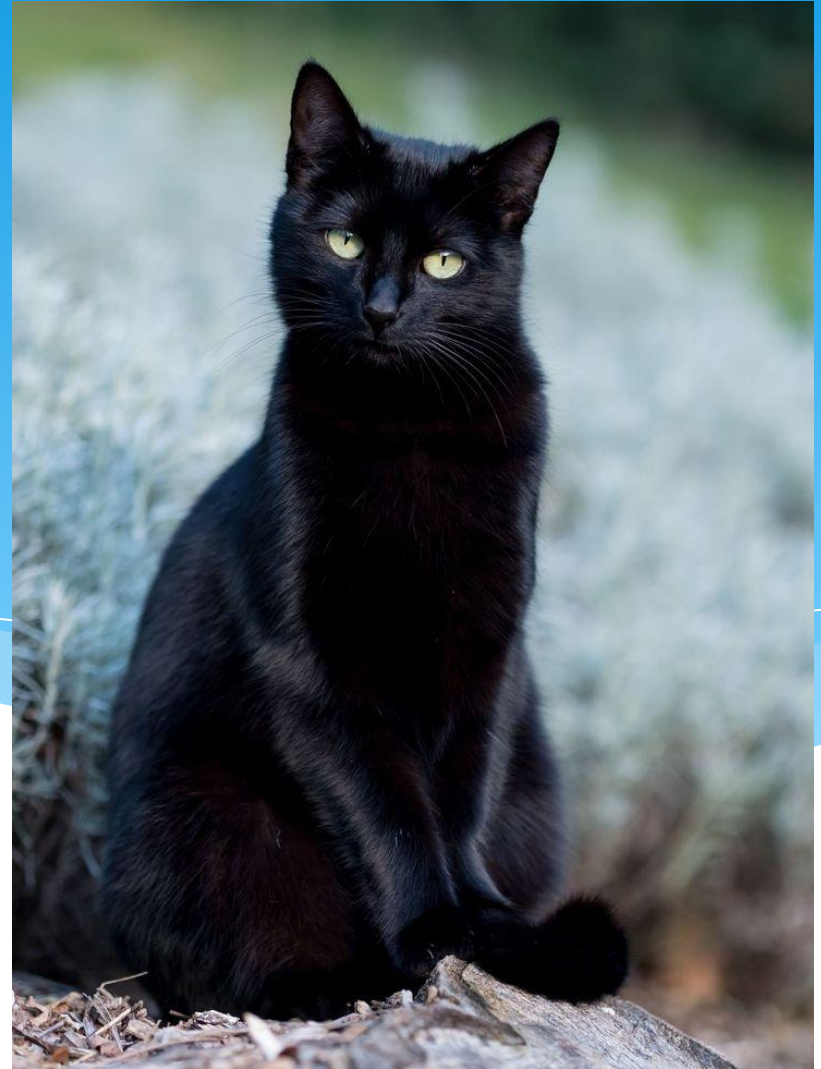
Длинная шерсть	для психических нарушений при бессонице при суставных болях при болезнях ОДА
Густая средняя шерсть	при болезнях сердечно-сосудистой системы
Короткая шерсть (и без нее)	при лечении ЖКТ, печени и почек снижение частоты рецидивов купирование неприятных симптомов

Особенности окраса шерсти

Черные для пациентов с тяжелыми психическими заболеваниями.

Забирают усталость и отрицательную энергию
Кошки с черным окрасом обладают самой сильной энергетикой.

* тоже самое об энергетике говорят и о вороних лошадях



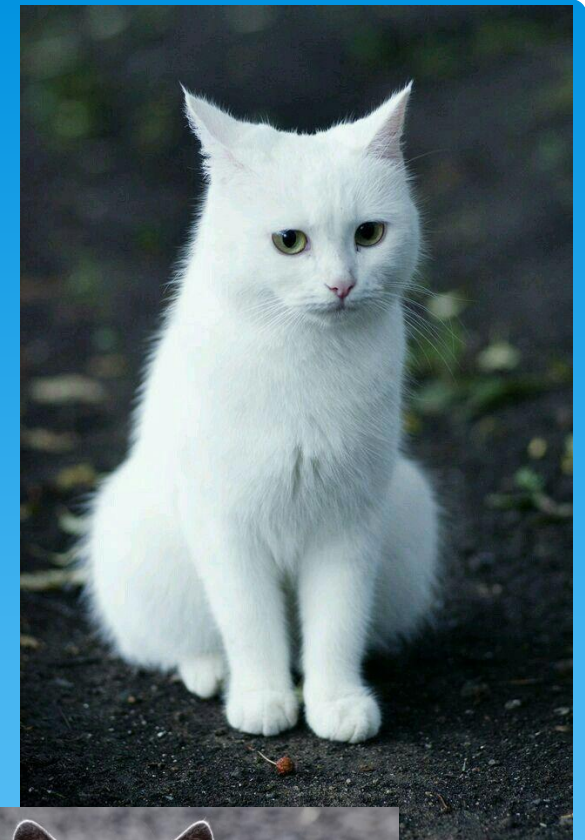
- Колор-пойнт имеют самые лучшие результаты при лечении вирусных ,инфекционнх заболеваний

- Рыжие (кремовые) обладают сильной положительной энергетикой и, как считают специалисты, способны передавать часть своей жизненной энергии. Более тонко чувствуют настроение человека.

*насчет рыжих можно смело поддтвердить то же самое и на лошади



- Белые очень интересный окрас. Имеют обстрактное воздействие в виде восполнения недостающей энергии



- Серые сочетают в себе свойства белых черных в полном объеме



Есть много требований и ко времени суток, в которое проводится занятие. Например с 3 до 5 хорошо работать с дыхательной системой, а с 11 до 13 работа с сердцем и всей сердечно-сосудистой системой.

Сеанс длится от 2 минут до 2 часов каждый день для лечения и 2 раза в неделю для профилактики.

Важно настроить пациента на общение с животным. Фелинотерапия это вспомогательный метод, а не самостоятельный, который имеет ряд противопоказаний – аллергия, неприязнь к кошачьим, заболевания кожи, открытые раны и период обострения опасных психических состояний

Условия эксперимента

Срок – 3 месяца (июль, август, сентябрь)

Период – лето, осень

Погода – не учитывалась

Продолжительность – 30 минут

Количество испытуемых - 12

Пол испытуемых – женский

Семейное положение – 4 – в разводе после первого брака, 8 не замужем, детей нет

Наличие животных – у 1 рыбки

Возраст 25-31

Особые отметки – 1 оборт (одна), 1 выкидыш (одна), 4 оборта (одна)

Частота занятий - 2 раза в неделю

Используемые кошки – черная кошка короткошерстная, кошка с лесным диким окрасом (очень разговорчивая кошка), кот серый дымчатый

Используемая лошадь – гнедая кобыл 6 лет, помесь

Проблемы

Бессоница - 12 из 12

Головные боли – 12 из 12

Тревожные состояния пред сном – 12 из 12

Тяжело утром вставать – 11 из 12

Условно депрессивные состояния - 12 из 12

До этого все были на верховых прогулках, на пробных занятиях иппотерапией

Занимались самолечением

Пациент	ПЭ состояние до	ПЭ состояние после	Физ состояние до	Физ состояние после	Доп. сведения
Елена	2	5	4	5	Р, А
Елена	2	5	4	5	
Елена	2	5	4	5	Р
Надежда	2	5	4	5	
Вера	1	4	4	5	В
Альфия	1	5	4	5	Р
Кристина	2	4	4	5	Р
Ксения	1	5	4	5	4А
Юлия	2	4	4	5	
Любовь	2	4	4	5	
Людмила	2	5	5	5	
Евангелина	1	4	3	5	

Пояснения к таблице:

ПЭ – психоэмоциональное

Физ – физическое

Р – развод

А – аборт

В - выкидыш

* Кошки использовались при езде верхом

* Все оценки субъективные. Это не мой анализ состояния, это заключение самих испытуемых

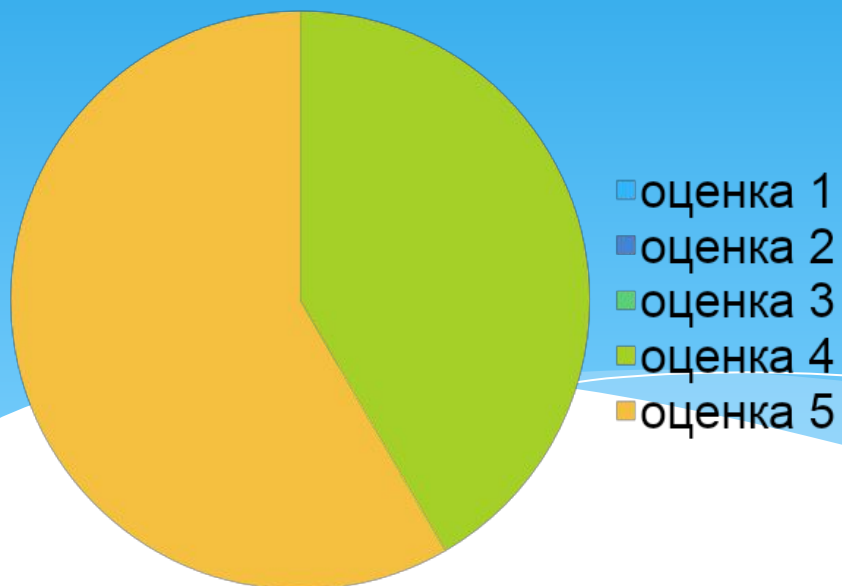
Результаты

- Бессоница полностью ушла у 9 из 12, у 3 из 12 стала реже.
- ревожных состояний нет.
- Головные боли ушли у 9 из 12, 2 из 12 стали реже, сменилась головная боль на светочувствительность.
- Процесс просыпания утром стал легче у 11 из 12, у 1 из 12 из-за светочувствительности процесс вставания стал лучше, если вставала очень рано.

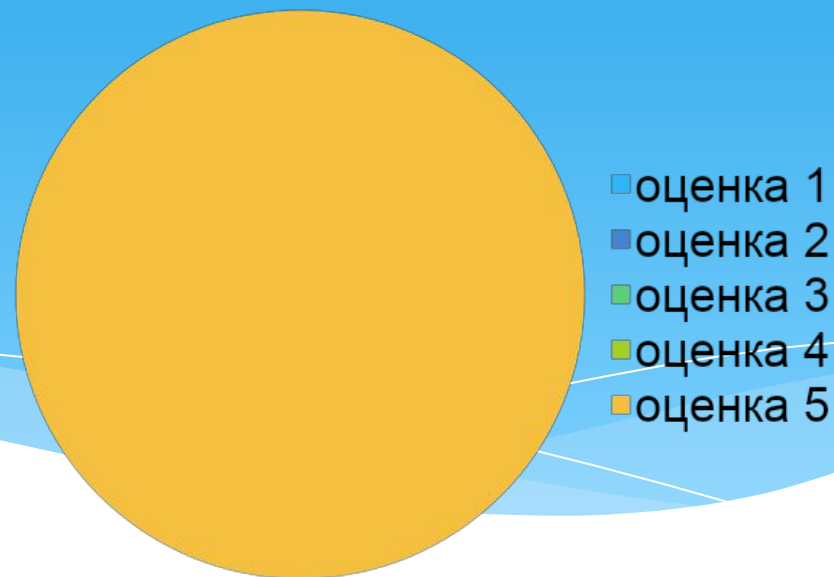
Улучшения на 3- 4 неделю отметили 3 из 12, на 7 неделю 2 из 12 и на 8-й неделе 7 из 12

Оценка психоэмоционального состояния

Оценка состояния ДО

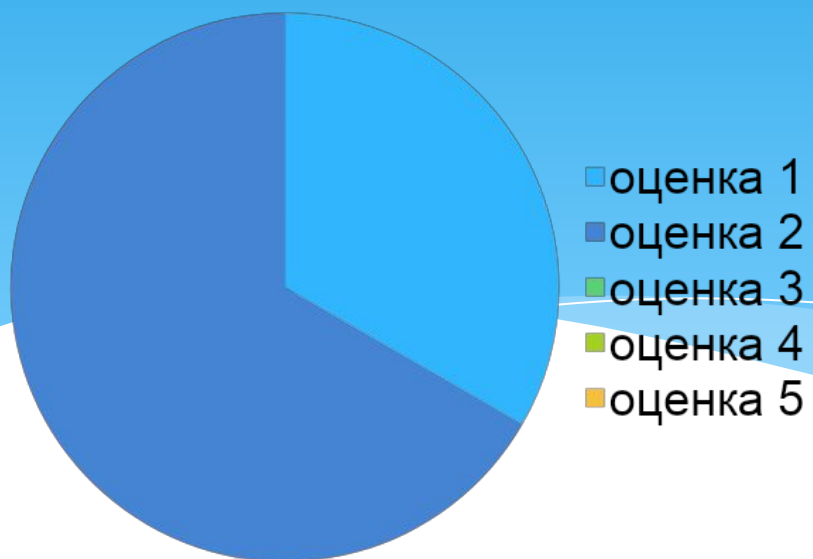


Оценка состояния ПОСЛЕ

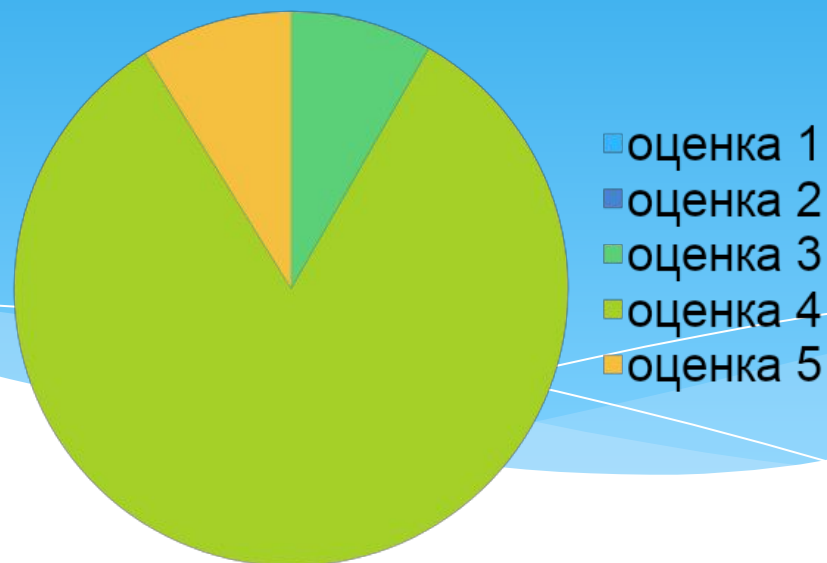


Оценка физического состояния

Оценка состояния ДО



Оценка состояния ПОСЛЕ

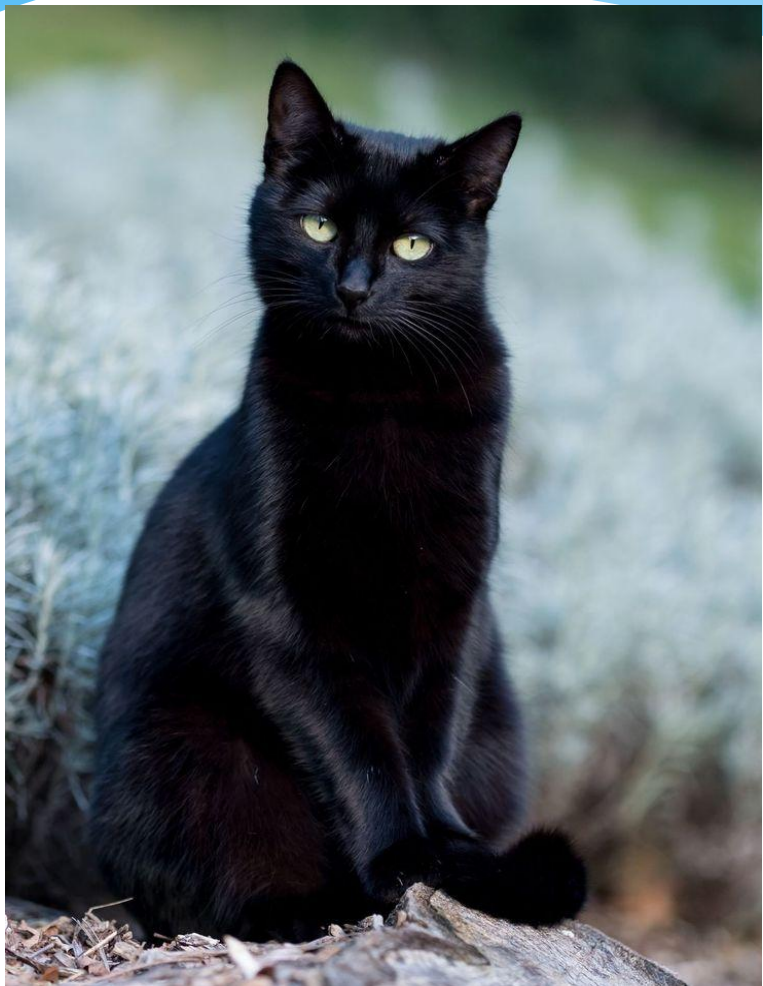


Использовала я лично своих кошек, домашних. Было отобрано изначально 4, но после занятия с одной из депрессивных девушек кот заболел. Заболел именно от нее, а не иным причинам. Далее продолжили работать с тремя. Потенциал у данного направления просто огромный. Совмещение разных направлений анималтерапии может дать просто фантастический результат. Во многих источниках пишется о том, что есть породы более пригодные для данной терапии. Я с этим не согласна. Изначально дело именно в том, насколько кошка обладает теми или иными качествами

Качественных фотографий моих кошек увы нет, занятия тоже не кому было снимать. Но эксперимент еще будет продолжаться с определенными дополнениями.

Что –то из этой информации про пушистых мурлык можно смело использовать и с лошадьми

Я использовала таких кошек



И таких котов, но второй заболел



Полосатый кот всегда занимается «нашим лечением», после чего отлеживается 1-2 дня. Идет в нужный момент сам.



Спасибо за внимание!