

Түркістан облысы құрамындағы қайың



Расположение

- Расположен на юге Дальнего Востока, в юго-восточной части России. На севере граничит с Хабаровским краем, на западе с КНР, на юго-западе с КНДР, с юга и востока омывается Японским морем.



Население

- Численность населения Приморского края по данным Росстата составляет 1 877 844 чел. (2021). Плотность населения — 11,40 чел./км² (2021). Городское население 78,11 % (2020).
- Удэгейцы, нанайцы, орочи – **коренные** приморцы, жившие здесь задолго до того, как на территории **края** в XIX веке появились китайцы и русские. От браков коренных приморцев с китайцами произошел еще один народ – тазы.

Природные ресурсы

- В крае выявлено почти 100 угольных месторождений с общими прогнозными запасами до 2,4 млрд тонн.
- Край богат месторождениями цветных металлов.
- Существует перспектива нефтегазовой промышленности
- В крае в последние годы появились перспективы выявления месторождений драгоценных камней
- До 80 % территории края занимают исключительно разнообразные по составу леса
- Район является самым южным в зоне тайги и самым северным в зоне субтропиков, что определяет богатство флоры и фауны, разнообразие ландшафтов, тёплое море на юге, наличие источников минеральных вод — всё это позволяет развивать туризм в крае.

Места которые стоит посетить

- Приморский сафари-парк
- Маяк Эгершельд
- Остров Русский
- Заповедник «Земля Леопарда»
- Военно-исторический фортификационный музей «Владивостокская крепость»
- Побережье Японского моря

Приморский сафари-парк



- Сафари-парк – одно из тех мест в Приморском крае, что посмотреть хочется каждому туристу. Ведь он совсем не похож на обычный зоопарк, где запертые в тесных клетках животные изнывают от жары и обилия людей, непрерывно снующих мимо. Здесь площадь вольеров исчисляется гектарами, потому передвижение животных можно считать практически неограниченным. Посетители же имеют возможность наблюдать за ними с подвесных мостов, без решеток перед глазами. У посетителей этого места есть возможность понаблюдать не только за амурскими тиграми и дальневосточными леопардами, но и за изюбрами, пятнистыми оленями, косулями, кабанями, волками (в том числе красными, исчезнувшими из фауны Приморского края), лисами, енотами, гималайскими медведями, орланами-белохвостами, соколами, ястребами, совами и прочими зверями и птицами. Большинство здешних копытных – ручные, их можно покормить, погладить и сфотографировать вблизи.

Маяк Эгершель

Д



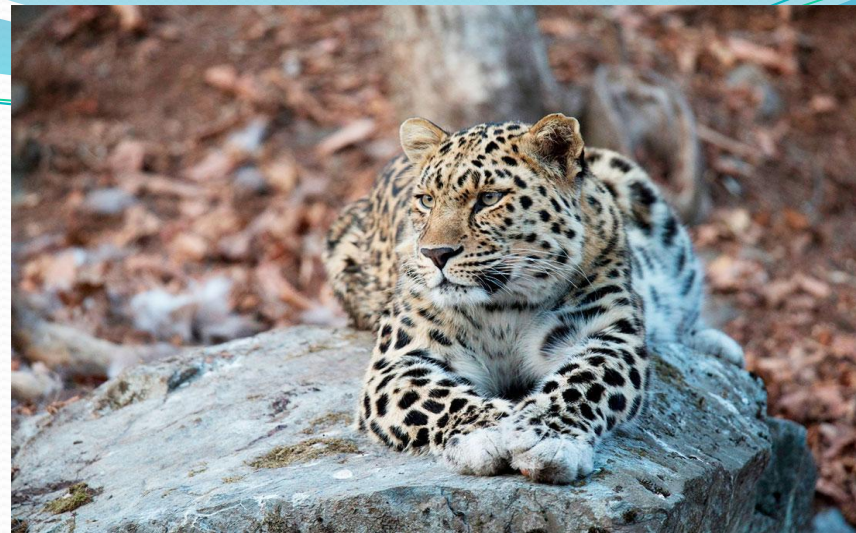
- Маяк Эгершельд – пожалуй, самое популярное место Владивостока. Без его посещения не обходится почти ни одна экскурсия по городу. При такой популярности маяк может смело претендовать на звание одной из главных достопримечательностей Приморского края. В 1876 г. установили светящийся знак, а в 1910 году возвели круглую белую башню высотой почти 12 метров. Маяк Эгершельд не только сохранил свой первоначальный облик, но и свою функцию: маяк до сих пор указывает путь судам, проходящим через Восточный Босфор. Огромной популярностью у туристов этот маяк пользуется благодаря своей необыкновенной фотогеничности. Для многих приезжающих сюда немаловажен и тот факт, что именно в этой точке заканчивается материк и начинается Тихий океан. С косы открываются великолепнейшие виды на величественный остров Русский и ведущий к нему мост и, конечно же, на бескрайние морские просторы. В зимние месяцы в этих местах есть шанс увидеть подплывающих к косе пятнистых тюленей.

Остров Русский



- Остров Русский располагается всего в паре километров от Владивостока (или в 20 км от его центра) и отделен от города заливом Восточный Босфор. До 1990-х годов этот остров служил военной базой, а потому доступ гражданским туда был закрыт. Позже запрет сняли, но активно посещать остров туристы, да и местные жители стали лишь после 2012 года, когда в эксплуатацию был введен Русский мост, связавший остров с материком. С этого момента эта некогда практически дикая территория начала стремительно развиваться: был возведен великолепный Приморский океанариум, построен суперсовременный кампус Дальневосточного федерального университета, которым можно просто любоваться, тихо завидуя современным студентам, открылся филиал музея Тихоокеанского флота, а также многочисленные оборонительные сооружения, ставшие памятниками военной истории, появились многие другие интересные объекты. Туристы едут на Русский ради пеших прогулок, ради умиротворяющей и красивой природы, которая здесь еще сохранилась, несмотря на активное «наступление» города, ради купания на местных диких и полудиких пляжах.

Заповедник «Земля Леопарда»



- На западном берегу Амурского залива, почти напротив Владивостока, располагается территория национального парка «Земля Леопарда». Охранный статус этому месту был присвоен для сохранения и восстановления популяции дальневосточного леопарда – одной из редчайших кошек планеты. Кроме леопарда в заповеднике обитает и другой представитель семейства кошачьих, занесенный в Красную книгу, – амурский тигр. В заповеднике имеется три маршрута для туристов: пешие маршруты «Тропой Леопарда» и «Логово Леопарда» и велосипедный маршрут «Семиверстка». Конечно, увидеть редких животных вживую вам вряд ли удастся, поскольку звери предпочитают обходить человека стороной, а вот понаблюдать за ними через установленные на территории камеры шанс у вас будет. Впрочем, даже простая прогулка по этим чудесным лесам доставит вам настоящее удовольствие.

«Владивостокская крепость»



- На протяжении всей своей истории Владивосток играл роль главного восточного рубежа нашей страны. В конце XIX века, в период очередного обострения ситуации на мировой политической арене, было принято решение о строительстве здесь мощной системы береговой обороны. Созданные в кратчайшие сроки фортификационные сооружения, огибающие город 100-километровым кольцом. Официально Владивостокская крепость, по праву считавшаяся сильнейшей морской крепостью мира, просуществовала 34 года – с 1889 по 1923. Крепость пережила несколько войн и осталась неприступной! До настоящего времени сохранился 121 объект Владивостокской крепости – форты, батареи, редуты, пороховые погреба... В 1996 году на территории одной из батарей был открыт музей «Владивостокская крепость». Внутри музея можно увидеть великолепную коллекцию моделей морских судов, а также самое разнообразное оружие – от клинков и арбалетов до современных автоматов.

Побережье Японского моря

- На Японском море нет привычных курортных «черноморских» пляжей с уютными кафе и барами. На побережье Японского моря вас встретит царство дикой природы и многокилометровые дикие ландшафты. Здесь нет ни развитой туристической инфраструктуры, ни привычной курортной суеты. Здесь можно провести отдых на черном песке вулканического происхождения, приготовить на костре сое из море продуктов, полакомиться мясом краба, Хасанскими устрицами, морскими гребешками, словить и съесть пару морских ежей,

