

ИЗОБРАЗИТЕЛЬНОЕ ИСКУССТВО ПАЛЕОЛИТА

геоглифы, дендроглифы, мегалитическая архитектура.

Петроглиф «Лось».
СИКАЧИ АЛЯНА, Амур.



петроглифы — (петро... гр. glyphe резьба) высеченные на скалах, камнях ит. п. различные изображения; относятся к концу палеолита и к неолиту, позднейшие к средневековью; встречаются во многих странах.

Геоглифы плато Наска



В период палеолита изобразительное искусство было представлено **геоглифами** (изображениями на поверхности земли),

дендроглифами (изображениями на коре деревьев) и изображениями на шкурах животных.

Дендроглиф



ГЕОГЛИФЫ

Геоглиф – нанесённый на землю геометрический или фигурный узор, обычно длиной свыше 4 метров. Многие геоглифы настолько велики, что их можно рассмотреть только с воздуха.

Наиболее известные геоглифы находятся в Южной Америке – на плато Наска, в южной части Перу. Их смогли бы увидеть из космоса гипотетические инопланетяне, если бы они посетили Землю. Загадочные фигуры на плато Наска были открыты в середине 16 века конкистадорами из Испании, которые сочли их "путевыми знаками".

На плато, протянувшемся более чем на 50 км с севера на юг и на 5-7 км с запада на восток, расположено около 30 рисунков (птица, обезьяна, паук, цветы и др.); также около 13 тысяч линий и полос и около 700 геометрических фигур (прежде всего треугольников и трапеций, а также около сотни спиралей). Но подобные изображения были найдены по всему миру...



ГЕОГЛИФЫ ПЛАТО НАСКА И ПАЛЬПА

Рисунки на плато Наска смогли рассмотреть в 1939 г., когда над плато пролетел на самолёте американский археолог Пол Косок.

Большой вклад в исследовании загадочных линий принадлежит немецкому доктору археологии Марии Райхе, которая начала работу над их изучением в 1941 г. Но сфотографировать рисунки с воздуха она смогла только в 1947 г.

Геоглиф Обезьяна.
Наска, Перу.



ГЕОГЛИФЫ ПЛАТО НАСКА

Линии Наски до сих пор не разгаданы, остаётся много вопросов: кто их создал, когда, зачем и каким образом. С земли многие геоглифы увидеть невозможно, поэтому предполагают, что с помощью таких узоров древние обитатели долины общались с божеством. Кроме ритуального, не исключено и астрономическое значение этих линий.



Геоглиф
Паук,
Наска,
Перу



Геоглиф
Колибри,
Наска,
Перу

Плато Пальпа на южном побережье Перу

Комплекс Пальпы более разнообразен как по сложности изображений и их количеству, так и по разнообразию памятников. Пальпа покрыта невысокими холмами с изрезанными склонами, которые переходят в горные цепи. Холмы с рисунками имеют практически идеально ровные вершины, как будто их специально выравняли перед тем как нанести на них изображения. На плато Пальпа расположены уникальнейшие рисунки, аналогов которым в Наске нет. Это геометрические фигуры, явно несущие в себе закодированную в математическом виде информацию.



Плато Пальпа расположено примерно в 30 километрах от Наска, с точки зрения туриста, Пальпа - в некотором роде "филиал" Наска.

Так выглядят изображения Пальпы со спутника.



В 1994 году геоглифы Наска были объявлены объектом всемирного наследия ЮНЕСКО.



Геоглифы Наски и Пальпа.



Так же, как и рисунки Наска, многие рисунки на плато Пальпа нанесены поверх более ранних рисунков зверей и птиц. И точно так же, как и в Наска, линии представляют собой более ранние изображения, чем фигуры животных (поскольку они нанесены поверх последних). Если творцам этих рисунков было нужно сделать геоглиф в каком-то месте, то они его делали, не обращая внимания на работы своих предшественников.

Канделябр Паракаса

Небольшой Перуанский городок Писко славится гигантской фигурой, известной под названием Канделябр Паракаса. Фигура «начертана» на склоне песчаной горы, расположенной в бухте Паракас. Кто, когда и зачем нарисовал гигантскую фигуру на песчаном склоне и почему она на протяжении веков, а, может, и тысячелетий выходит победительницей из жестоких схваток с морскими ветрами и песчаными бурями остаётся загадкой.



Представьте себе склон песчаной горы, спускающийся к воде по углом 45-50 градусов. На нем — канавы шириной примерно четыре метра и глубиной два метра. Высота центральной колонны фигуры — от основания до «макушки» — чуть больше 100 метров. Расстояние между двумя его «руками» — около 200 метров.

Геоглифы в чилийской пустыне Атакама



Пустыня Атакама в Чили расположена на заоблачных Андских высотах, на горном плато и славится крайне суровыми климатическими условиями. Здесь, на высоте выше трёх с половиной тысяч метров над уровнем моря есть все атрибуты: грандиозные перепады температур, песчаные бури, снегсшибательные ветра, горные реки с хрустально чистой водой, солончаки, озера, наскальная живопись, а также таинственные геоглифы.

Да, да именно древние геоглифы вызывают особые споры среди ученых. Они уже много лет не могут договориться о том, что же означает изображение Колдуна стометровой высоты с головой о шести углах, да ещё и в подобии короны с перьями. Это произведение доисторического индейского искусства находится между чилийскими городами Гуара и Тарапака, на холме Унитас и оно там не единственное.



Тарапака - гигант из пустыни Атакамы, — большой антропоморфный геоглиф. Является крупнейшим доисторическим **антропоморфным** рисунком в мире длиной 86 метров и представляет собой божество, почитаемое местными жителями.

Геоглифы в чилийской пустыне

Атакама



Одни специалисты утверждают, что геоглифы напрямую связаны с Солнцем и тайными знаниями, которыми обладали жившие здесь тысячи лет назад люди, другие говорят, что геоглифы изображают индейские тотемы, направленные на привлечения урожая и благодати.

Самым «богатым» на геоглифы холмом в Атакаме является Керро-Пинтадос. На нем, помимо людей, животных и птиц, изображены различные геометрические фигуры и даже мальтийский крест.

Геоглифы Ближнего Востока

Эти гигантские рисунки, обнаружены благодаря спутниковому картографированию и аэрофотосъемке на территории Ближнего Востока.



Они простираются от Саудовской Аравии до Сирии. Обнаружить их можно только с высоты птичьего полёта. При этом их численность огромна. Только в Иордании их несколько тысяч, что по количеству больше чем во всей перуанской пустыне.



Найденные сооружения не выстраиваются ни в какие узоры. Т.е., каждый геоглиф имеет свое индивидуальное назначение. Проведённые исследования показали, что геоглифы содержат различные каменные структуры – ромбы, дельтоиды, каменные пирамидки, а также расположенные по всему ландшафту стены непонятного назначения.

Предназначение сооружений вообще понять трудно. Учёные предположили, что дельтоиды использовались для загона скота с последующим убийством загнанной дичи. А «пирамидками» отмечали места захоронений, в которых колеса выполняли роль кладбищ. Примечательно, что возраст больших «каменных загонов» составляет около девяти тысяч лет, а самих «колёс» – около двух тысяч. «Колеса», таким образом, были пристроены к «загонам» гораздо позже.

Впервые мир узнал о сирийских геоглифах в 1927г. Их заметил, пролетая на самолёте, лейтенант Королевских ВВС Великобритании Перси Мейтленд. Заметил и опубликовал статью в журнале «Antiquity». Археологи открытию Мейтленда значения не придали, полагая, что найденные сооружения являются останками домов и кладбищ.

До настоящего времени ни на одном из обнаруженных геоглифов не велись масштабные археологические работы.

Это самый крупный в мире геоглиф:
длина загадочной фигуры около 112 м, а высота — 30 метров!

Доисторическая лошадь из Уффингтона

– Стилизованная меловая фигура

Находится в графстве
Оксфордшир (Англия)

Самый знаменитый геоглиф Европы.

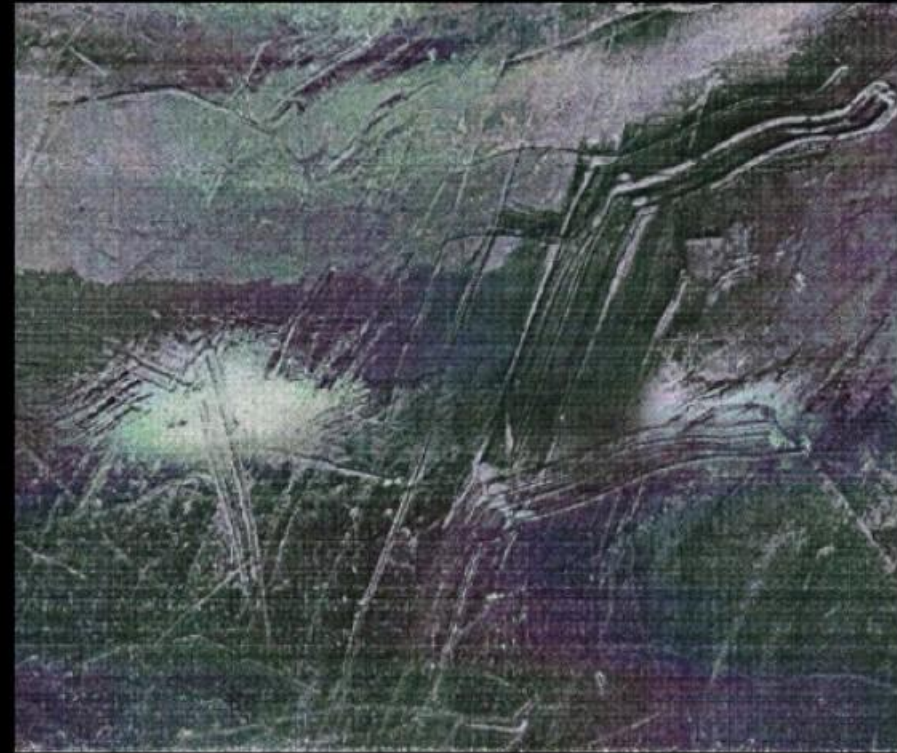


В старину жители близлежащего городка считали, что это фигура... дракона! И не просто дракона из преданий и сказок, а того самого, которого победил Святой Георгий — покровитель Англии. Недаром же голова лошади смотрит на находящийся по соседству Дракониий холм, где и состоялась, как гласит легенда, знаменитая битва.



Торгайские и Аральские геоглифы в Казахстане

В 2007 году земляные рисунки были открыты казахским археологом-любителем Дмитрием Деём с помощью сервиса Google Earth. Дей рассказал, что изначально он искал пирамиды в Казахстане, однако вместо этого заметил гигантский квадрат. Сперва Дей подумал, что это наследие Советского Союза, но в процессе поиска были найдены ещё 260 подобных объектов.



Спутник запечатлел на территории Казахстана 260 геоглифов — гигантских земляных геометрических фигур. Учёные пока теряются в догадках относительно происхождения и смысла этих знаков, однако им может не хватить времени на их исследование: часть находок уже была уничтожена в ходе строительных работ.

тургайские геоглифы

Первые геоглифы на территории Тургайского прогиба, были обнаружены в марте 2007 года в результате изучения космоснимков, доступных в программе Google Earth.



Уштогайский квадрат



Тургайский трикветр (Тургайская трехлучевая свастика)



Казахстанские геоглифы в регионе Тургай представляют собой квадраты, линии, кресты и кольца размером в несколько футбольных полей, которые можно увидеть только с большой высоты. Непосредственно на месте загадочных конструкций были обнаружены артефакты эпохи Неолита возрастом 6–10 тыс. лет.

УШТОГАЙСКИЙ КВАДРАТ

Уштогайский квадрат— представляет собой геометрическую фигуру состоящую из 101 насыпи в виде курганов. Длина стороны квадрата 284 метра. Примерно на расстоянии 112 м от северо-западного угла по диагонали расположены три кольца диаметром 19 метров каждый.



ТУРГАЙСКИЙ ТРИКВЕТР

Тургайский трикветр (Тургайская трехлучевая свастика) — представляет собой насыпь в виде трех лучевой свастики диаметром 94 метра. Справа от объекта расположены семь насыпей в виде невысоких курганов разного диаметра от 15 до 33 метров. Слева от свастики расположены насыпные линии гантелевидной формы. Если свастика, линии и насыпи образуют единый ансамбль, то длина данного геоглифа составляет 512 метров.



Сомнения и результаты...

9 октября 2017 года появилось сообщение в блоге уральского исследователя Валентина Дегтярева, обнаружившего в Свердловской области, древнейший геоглиф неолитической эпохи расположенный в районе перевала Дятлова. Учёный считает, что этот геоглиф является древнейшим из всех, обнаруженных в Свердловской области. Согласно вычислениям, которые провёл Дегтерев, длина памятника эпохи каменного века составляет около 10 километров, ширина - приблизительно 5 километров. В своей статье учёный отмечает, что геоглиф находится всего в 60 километрах на юго-восток от перевала Дятлова, расположенного на северо-западе Свердловской области в Ивдельском городском округе. Перевал известен тем, что 1959 году при загадочных обстоятельствах там погибла туристическая группа из девяти человек.

"Древние художники изобразили нечто такое, что сейчас можно трактовать двояко. Однако они напоминают то, что похоже на комету или метеорит. Большую птицу, ну или то, что на неё, возможно, похоже. Две горы, между которыми есть то, что напоминает ворота", — отметил Дегтярев.



Учёные отнеслись скептически к открытию Валентина Дегтярева.



Геоглиф находится всего в 60 километрах на юго-восток от перевала Дятлова, расположенного на северо-западе Свердловской области в Ивдельском городском округе.

«На самом деле это обычные рубки леса. Именно так они выглядят на космических снимках. Если просмотреть близлежащую территорию к данному участку, то можно понять, что на ней встречается большое количество рубок, а также видны квартальные просеки, лесовозные дороги. Просматривая эти фрагменты, можно представить себе разные картины, геометрические формы или человечков — все зависит от фантазии. Именно так из космоса зачастую видны следы антропогенного преобразования территории. Настоящие геоглифы такого размера были бы, скорее всего, уже обнаружены: мониторинг Земли из космоса выполняется с высокой периодичностью и достаточной детальностью».

Именно так выглядят вырубки леса на космических снимках...



Взятый мною фрагмент карты, где, включив фантазию, мы можем увидеть и знаки рыб, и танцующего ангела, Фигурку льва, и даже дракона...)))

Нужно понимать, что просто увиденное на карте изображение стоит проверить, прежде чем сообщать о своём открытии.

И всё-таки без фантазии тут никак нельзя. Потому что сначала нужно увидеть, а только потом проверять.



На Урале обнаружили гигантский геоглиф в форме лося

«Лось» — геоглиф, находящийся в национальном парке Зюраткуль (запад Челябинской области, Россия), размером 218 на 195 метров. Геоглиф образован полосами искусственно выложенных камней, ширина полос от 3 до 5 метров. Камни частично скреплены глиной, и в настоящее время прикрыты осадочным слоем земли толщиной до 25-50 см.

Предположительный возраст изображения — от 8 тыс. лет до 3 тыс. лет, по различным оценкам, т.е. относится к неолиту или энеолиту.

Геоглиф расположен на площадке с небольшим наклоном, поэтому он видим с гребня хребта Зюраткуль. Геоглиф расположен «рогами» к озеру, «ногами» — к холму и, если стоять на хребте, то изображение животного будет видно правильно ориентированным. Вероятно, при создании объекта контроль осуществлялся отсюда.



На Урале обнаружили гигантский геоглиф в форме лося

Ученые выяснили, что архитектура геоглифа отличается сложностью. Когда раскопали задние части ног, оказалось, что более крупные камни располагались по краям, а маленькие внутри. Прошлым летом они обнаружили остатки проходов, которые являются небольшими стенами у копыт и мордочки животного, сделанными из небольших раздробленных камней и глины.

Также в ходе раскопок на поверхности структуры было найдено около 40 каменных инструментов, сделанных из кварцита. Стиль обработки камня указывает на эпоху неолита и энеолита, то есть геоглиф был создан в период с 6-го до 3-го тысячелетия до н.э. Если возраст "лося" подтвердится, то он окажется древнее линий Наска в Перу, самые ранние из которых были созданы около 500 лет до н.э.



Дендроглифы

При исследовании искусства археологи обычно располагают только предметами из глины, камня, металла. Дерево, солома, ткани, кость доходят до нас только в исключительных случаях. Но в древности были и другие категории памятников искусства, в частности рисунки на древесной коре или на стволах деревьев и сформованные из земли и глины барельефы, пользовавшиеся длительным почитанием, подобно рисункам на скалах. Средневековые дендроглифы найдены на стволах буковых деревьев в верховьях Кубани у Карачаевска. Можно предположить, что рядом с наскальными изображениями в древности также стояли деревья, покрытые резьбой или росписью.



ДРЕВНЕЙШИЕ АРХИТЕКТУРНЫЕ СООРУЖЕНИЯ

Загадки цивилизаций древности не дают покоя множеству учёных во всем мире, и неудивительно, ведь от исчезнувших народов остались вполне осязаемые воспоминания в виде различных сооружений. Древнейшие из построек, дошедших до нас, воздвигнуты людьми ещё в IV веке до нашей эры. Ими интересуются не только учёные, но и туристы, приезжающие из разных уголков мира, чтобы посмотреть на эти удивительные исторические памятники.

Мегалитическая архитектура



МЕГАЛИТЫ

Мегалиты (от греч. μέγας — большой, λίθος — камень) — доисторические сооружения из больших каменных блоков, соединённых без применения цемента или известкового раствора.

Термин МЕГАЛИТ был предложен в 1849 году английским исследователем А. Хербертом, а в 1867 году официально принят на конгрессе в Париже. Термин не является исчерпывающим, поэтому под определение мегалитов и мегалитических сооружений подпадает достаточно расплывчатая группа строений.



Мегалитическая архитектура

Мегалиты распространены во всём мире, чаще всего в приморских областях. В Европе они в основном датируются эпохой бронзового века (3-2 тыс. до н. э.). В Англии существуют мегалиты эпохи неолита. На средиземноморском побережье Испании, в Португалии, части Франции, на западном побережье Англии, в Ирландии, Дании, на южном побережье Швеции и в Израиле также находятся мегалиты. Было распространено мнение, что все мегалиты принадлежали к одной глобальной мегалитической культуре, но современные исследования опровергают это предположение.

Назначение мегалитов не совсем ясно. По мнению некоторых учёных, они служили для погребений. Другие учёные считают, что это пример общественных сооружений, что требовало объединения больших масс людей. Некоторые мегалитические сооружения использовались для определения времени астрономических событий: солнцестояния и равноденствия.

Во многих местах земного шара возвышаются огромные каменные строения, получившие название «мegalиты». **К мегалитам относятся менгиры, дольмены, кромлехи**, с которыми связаны множество загадок и тайн. Сегодня ни у кого не вызывает сомнения, что эти строения рукотворные. Но не в далеком прошлом, археологии и ученые оспаривали их рукотворность, утверждая, что большинство из этих грандиозных каменных возвышений созданы самой природой, а древние люди их просто использовали в своих целях, в первую очередь для ритуальных захоронений. И, на этом утверждении для официальной науки вопрос о мегалитах был исчерпан. Ученые даже не попытались исследовать мегалиты, поэтому за них это сделали любители-археологи, геологи, уфологи... Выяснилось, что с мегалитами дела обстоят, не так просто, как это пыталась представить официальная история. Предлагаю вам, друзья, вместе со мной окунуться в загадочный мир мегалитической культуры, насчитывающее не одно тысячелетие.

В нубийской пустыне было найдено мегалитическое сооружение, служившее для астрономических целей. Это сооружение на 1000 лет старше Стоунхенджа, который также считается своеобразной доисторической обсерваторией.



СТОУНХЕНДЖ

Стоунхендж – мегалитическое сооружение в графстве Уилтшир (Англия). Представляет собой комплекс кольцевых и подковообразных земляных (меловых) и каменных конструкций. Находится примерно в 130 км от Лондона. Это один из самых знаменитых археологических памятников в мире. О назначении Стоунхенджа до сих пор нет единого мнения. Его в разное время считали то святилищем друидов, то древней обсерваторией, то территорией для погребения.



МЕНГИРЫ



В частности, мегалитами называют обтёсанные камни больших размеров, в том числе и не используемые для сооружения погребений и памятников.



Менгір (от брет. men — камень и hir — длинный)

— простейший мегалит в виде установленного человеком грубо обработанного дикого камня, у которого вертикальные размеры заметно превышают горизонтальные; древний обелиск. Камни могут стоять как по одиночке так и представлять целую группу менгиров, расположенных недалеко друг от друга.

Менгиры можно считать первыми рукотворными сооружениями наших предков сохранившихся до наших дней. Предположительно менгирам пять, а то и шесть тысяч лет.

Менгиры могут быть устремлены вверх или лежать на земле, другие наклонены, и кажется, что падают.



Менгиры широко распространены в различных частях Европы, Африки и Азии, однако чаще всего встречаются в Западной Европе, особенно в Великобритании, Ирландии и французской провинции Бретань.



С Менгирами связывают великое множество легенд, рассказывают, что в «пельваны» превращаются живущие под землей карлики, когда на них попадает солнечный свет. А под этими камнями якобы спрятаны несметные сокровища. Ну конечно же это все мифы.



Бретонцы называют их пельванами, что значит «столб-камни», а англичане – стоящими камнями.

Наука считает их первыми достоверно рукотворными сооружениями, сохранившимися до наших дней. Конечно, с ними связано немало легенд. Рассказывают, что в пельваны превращаются живущие под землей карлики, когда на них попадает солнечный свет. А так как этот народец считается хранителем сокровищ, то легенды уверяют, что под стоящими камнями спрятаны несметные богатства. Однако, камни зорко стерегут их. И ещё ни одному человеку не удалось их раздобыть.

По другим легендам менгиры – это, наоборот, окаменевшие великаны. И в день летнего и зимнего солнцестояний, в Рождественский сочельник и на Пасху они оживают – ходят, пляшут, вертятся вокруг своей оси или бегут к ближайшей реке, чтобы напиться или искупаться, а потом возвращаются на место и снова превращаются в камни.



Крómлехи

Крómлех — древнее сооружение, как правило, позднего неолита или раннего бронзового века, представляющее собой несколько поставленных вертикально в землю продолговатых камней, образующих одну или несколько concentрических окружностей. Часто конструкции такого типа относят к мегалитам.



Кромлехи



Алуштинский кромлех

Кромлех это круглое в плане сооружение из больших каменных глыб, уложенных в земле по кругу вертикально. Считается, что Алуштинский кромлех это календарь, совмещающий в себе солнечный и лунный циклы. В настоящее время лучше всего сохранился «средний» круг из 24 камней, а также «внутренний прямоугольник» из 12 камней — по три с каждой стороны. От внешнего круга сохранилось всего 2 камня (их могло быть 48). Это говорит о том, что комплекс мог использоваться в астрономических календарных целях.



Кромлехи в Нижней Эшере. Абхазия.

Кромлех находится в селе Эшера. Объект представляет собой 4 концентрических окружности - каменных круга, разного диаметра, находящиеся друг в друге. Возраст памятника не менее 4х тысяч лет.

По всей вероятности данный кромлех является древней каменной обсерваторией или календарём.

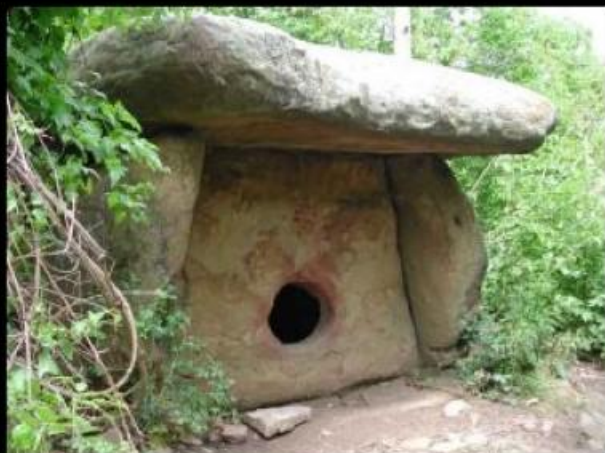




Культура эпохи неолита существовала в Евразии в 4–3 тыс. до н.э. и носителями её были бореалы, из которых позже вычленились индоевропейцы. Они распространялись по Европе морем и сушей и охватили огромные пространства, базируясь в основном на островах и побережьях материка до 150 км в глубину (Сардиния, Мальта, север Пиринейского полуострова, Бретань, Англия, Ирландия, Ближний Кавказ, Крым). Мегалитическая культура до второго тысячелетия до н.э., дольше всего она продержалась в Тавриде, представленная коми-обинской, и, позже, таврской культурами (до 5–4 в. до н.э.).

Культура неолита никуда не исчезла, а была поглощена более «активными» индоевропейцами-катакомбниками, срубниками (курганная культура, или т.н. «срубная культура»). Эта культурно-историческая общность названа так в честь способа захоронения умерших. Хоронили они своих умерших скрюченными в срубках (по тюркски – «бура»), над которым насыпали земляной курган) кромлех предположительно был возведён в 3-ем тыс. до н.э., и является ровесником английского Стоунхенджа. Впервые он был описан в 1886 г. русским археологом и этнографом В. Ф. Миллером как невысокий курган, около 9 аршин в диаметре, укрепленный в основании совершенно правильным кольцом из огромных, поставленных на ребро 29 камней высотой от 1,5 до 2 аршин. Внутренность кольца усеяна небольшими камнями, так что представляется почти вымощенной. В середине круга навалены кучею большие камни, один из которых в виде столба, высотой в 2 аршина, водружён на восточной стороне на расстоянии сажени от края. Пространство вокруг памятника усеяно камнями, из которых два большие образуют вход с западной стороны.

Дольмены



Дольмены (от брет. *taol maen* — каменный стол) — древние погребальные и культовые сооружения, относящиеся к категории мегалитов (то есть к сооружениям, сложенным из больших камней). Название происходит от внешнего вида обычных для Европы конструкций — приподнятой на каменных опорах плиты, напоминающей стол.

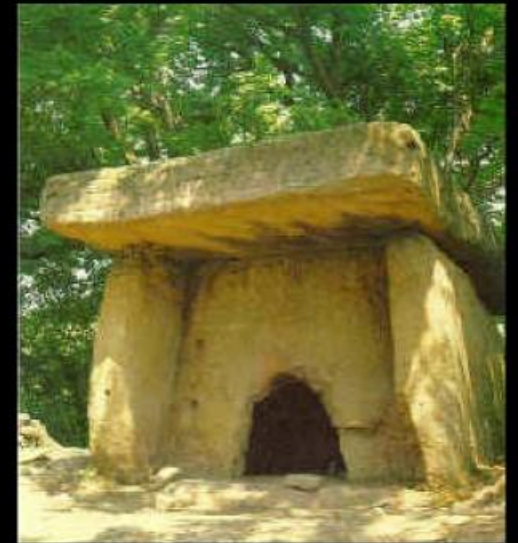
ДОЛЬМЭНЫ

В англоязычной археологической литературе термин является устаревшим и применяется для гробниц, первоначальная конструкция которых не поддаётся определению, или нестандартных типов, не входящих в категорию галерейных или коридорных гробниц. Во французском языке термин по-прежнему популярен. В Португалии дольмены обычно называются «анта», в Скандинавии — «дёс»; эти слова входят в состав названий местных дольменов.



Учёные-археологи уже давно занимаются феноменом дольменов, однако, несмотря на то, что существует много теорий о предназначении и назначении этих древнейших построек, в научном мире до сих пор нет единого мнения на этот счёт. Что поражает во всех этих каменных исполинах — дольменах, так это огромные, тщательно обработанные и подогнанные друг к другу каменные блоки. Каким образом люди каменного века, обладавшие примитивными орудиями труда, могли обрабатывать твёрдую горную породу, откуда они её добывали и как доставляли тяжёлые блоки на место строительства, ведь поблизости от дольменов не было найдено того строительного материала, из которого они построены, да и некоторые дольмены расположены в очень труднопроходимых и труднодоступных местах. Ещё одна уникальная особенность, это присущая дольменам всего мира схожесть. Каким образом люди возводившие дольмены примерно в одно и то же время, но в разных уголках мира, строили столь одинаковые сооружения (и не только внешне но, судя по всему и по назначению), остаётся загадкой.

Конечно, не исключено, что на протяжении разных временных отрезков, дольмены являлись и могильными захоронениями и предметом культового поклонения, но эта ли их первоначальная функция? Какой смысл вкладывали в эти таинственные постройки древние зодчие?



Дольмены

Кроме официальных научных теорий существуют другие гипотезы, которые пытаются разгадать тайну дольменов. Происхождение и назначение дольменов, действительно не вписывается в общепринятые научные догмы, а альтернативные теории могут помочь понять и разобраться в происхождении этих каменных исполинов. Когда известные дольмены, в частности в регионе Кавказа, были привязаны к местности и нанесены на карты, выяснилась очень интересная закономерность в их расположении.



Также при маркировании дольменов на местности с помощью приборов GPS происходили аномальные сбои в работе до этого исправного и проверенного оборудования. В ходе работ было выяснено, что отверстия дольменов обращено в сторону воды, при их постройке учитывался восход и заход солнца, расположение звёзд и планет, пиков вершин, однако сомнительно, чтобы они являлись древними обсерваториями. Многие люди, побывавшие на дольменах, отмечают в себе перемены, чувствуют какое-то незримое воздействие.



В России дольменами традиционно называют западнокавказские (теперь уже и уральские) каменные плиточные, составные и монолитные гробницы. Это распространяется и на похожие сооружения в других регионах мира.

Аркаим. Южный Урал.



городище Аркаим

Аркаим – одна из самых известных достопримечательностей Урала, имеющая славу необычного, таинственного, даже аномального места. Каждый год сюда приезжают многие тысячи любителей чудес со всей страны.



Аркаим – это укрепленное поселение (городище) бронзового века в степной зоне на юге Челябинской области. Был найден учёными в июне 1987 года во время археологического обследования территории, которая должна была уйти под воду в результате постройки Большекараганского водохранилища.