

АЛТАЙЦЫ



Общие сведения

- Алтайцы - коренной народ, населяющий горы и предгорья географического Алтая.
- С середины 19-го века в связи с переходом от кочевого образа жизни к оседлости алтайцы (джунгары после распада Джунгарского государства в Центральной Азии в 18 веке) до начала 20-го века делились на ряд племенных и территориальных групп.
- В настоящее время алтайцы делятся на малочисленные народности: алтайцы, телеуты, шорцы, тубалары, теленгиты, урянхайцы и проживают в Республике Алтай, Алтайском крае, Кемеровской области, Западной Монголии, Синьцзян-Уйгурском автономном районе Китая.



Состав населения Республики Алтай

- Кумандинцы

Этническая группа северных алтайцев, проживающих компактно в Солтонском, Красногорском районах и городе Бийске Алтайского края; Турачакском районе и городе Горно-Алтайске Республики Алтай. Алтайский край и северная часть Республики Алтай являются исторической родиной народа.



- Телеуты

Численность – около 2594 человека. Язык – тюркская ветвь алтайской семьи языков. Расселение – Кемеровская область, Алтайский край, Республика Алтай. Живут в южной Сибири. Древнейшие предки телеутов – древнетюркские племена теле, расселившиеся в Центральной Азии, впервые упоминаются в литературных источниках в 1601 г.

Ремесла и промыслы

- Племена Алтая издревле знали различные приемы художественной обработки металлических изделий: литье, чеканку, гравировку, серебрение, листовую насечку и т.д. Деревообработка у алтайцев включает столярные и плотницкие ремесла. Умельцы изготавливали деревянную посуду, мебель, остовы юрт, седла. Их продукция была довольно разнообразной и нередко художественно
- Алтай привлекал завоевателей именно по наличию сырья из металла, дань выплачивалась металлическими изделиями. Мастера металлообработки (темир ус) пользовались в народе огромным уважением. Считалось, что они могут противостоять натиску злых сил, в том числе козням шаманов.
- В основе технических приемов кузнеца была горячая и холодная ковка, твердая и мягкая закалка, варка, которые сложились в Южной Сибири в период с конца I тыс. до н.э. до начала I тыс. н.э.
- Деревянные изделия из-за местных лесных запасов были широко распространены в быту. Они изготавливались с помощью несложных инструментов практически в каждом хозяйстве.

Ремесла и промыслы



Грифон- войлочная аппликация



Украшение деревянного саркофага- кожа



Деревянное украшение конской сбруи



Золотая бляшка- сцена терзания

Ремесла и промыслы

- Шорные мастера так же пользовались известностью и уважением в народе.
- В ходе работы над изделиями шорные мастера выполняли кройку, прошивку кожи, декоративную отделку теснением, вышивкой и аппликацией.
- Кожу использовали для шитья одежды, обуви, изготовления конской сбруи, плети, сумы и других изделий



Ремесла и промыслы

- Основными типами промыслов алтайского населения остаются охота на пушных зверей – соболей, лисиц, белку, копытных зверей – косулю, лосей, маралов, а также собирательство – сбор кедровых орехов, лекарственных трав.
- Рыбу больше ловят в северных районах, чем в южных.
- Везде, где произрастают ягоды их сбор довольно развит. Весной собирают калбу (черемша), полевой лук, дикий чеснок, ревень и др.
- В Горном Алтае достигло значительных успехов пчеловодство, которое стало традиционным в последние двести лет.
- Занятие промыслами было характерно для всех групп населения Алтая. Если один вид промысел преобладал над другими, то второй существенно дополнял те виды хозяйственной деятельности, которые менее всего были развиты в силу тех или иных причин.



Ремесла и промыслы

- Данные археологических раскопок показывают, что земледелие на Алтае было развито также в глубокой древности. Установлено наличие древних оросительных систем в различных районах Среднего и Южного Алтая.
- В некоторых селах как Балыкча, Яломан, Инегень до сих пор жители используют для орошения огородов древние арыки.
- Археологические находки говорят о том, что на Алтае земледелие имело широкое распространение. В курганах находят зернотерки, мотыги, ручные мельницы. В китайских хрониках имеются указания, что племена Южной Сибири занимались земледелием. Они распахивали свои поля с помощью лошадей. Пашут плугом, сеют хлеб, любят ловить рыбу, охотятся.



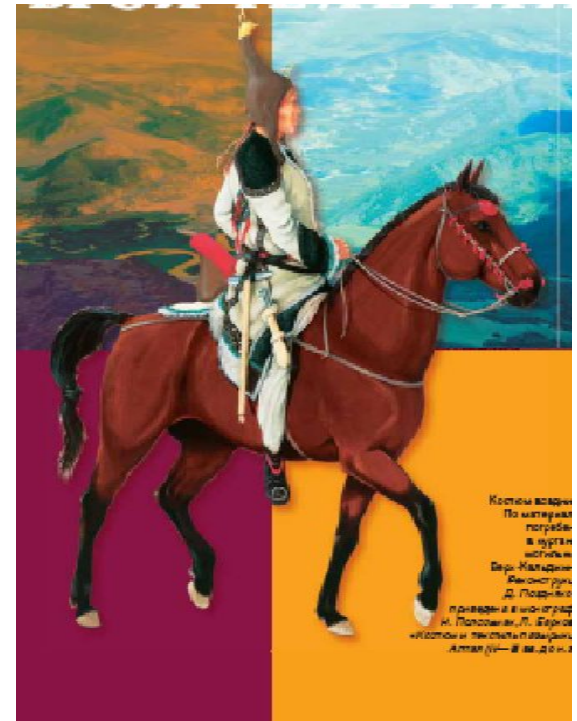
Ремесла и промыслы

- Основным занятием алтайцев было скотоводство. Разводили, главным образом, лошадей и овец. В верхних районах Алтая также разводили сарлыков и верблюдов.
- Прекрасные долины Алтая с богатыми пастбищами позволяли держать огромные стада домашних животных.
- В хозяйстве алтайцев большую роль играла лошадь.



Культура

- Культура кочевников Алтая, как духовная, так и материальная, также связана с конем. Поэтому в эпосе у скакуна дыхание как белый утренний туман, стрижет ушами синеву, литая грудь его крута, стена зубов его – бела, спина с макушки до хвоста – блестит, обширна и светла...
- В настоящее время, кроме разведения традиционных видов домашних животных, большое развитие получило разведение маралов и пятнистых оленей для получения из их рогов ценнейшего лекарственного сырья.



Быт, традиции и обычаи

- **Корьевые** - сначала заготавливаются жерди определенных размеров, кору лиственниц, иногда сосны, прутья для обруча. Для остова юрты использовались толстые и тонкие жерди и кора. Начинали покрывать юрту снизу и по кругу. Дверь всегда ориентирована на восток.
- **Войлочные** - состоят из 10-14 жердей, толстые концы которых располагаются по окружности, верхние концы сходились, перекрещиваясь в одной точке. Этот остов покрывается войлочными кошмами, обвязанными волосяными арканами.
- **Цилиндрические юрты** - состоят из 5-6 отдельных деревянных разборных частей - решетчатых звеньев деревянного круга, в который вкладывается крестовина, рамы, двери, створки, шестов и войлочных покрытий. Для приготовления одной юрты требуется шерсть не менее 50 овец.
- **Бревенчатые многоугольные** - строят пяти, шести, семи, восьмиугольными. Сруб складывается из бревен, рубленых в паз. Крыша такой юрты обычно двух видов: полусферическая и конусообразная.

Быт, традиции и обычаи



Убранство юрты



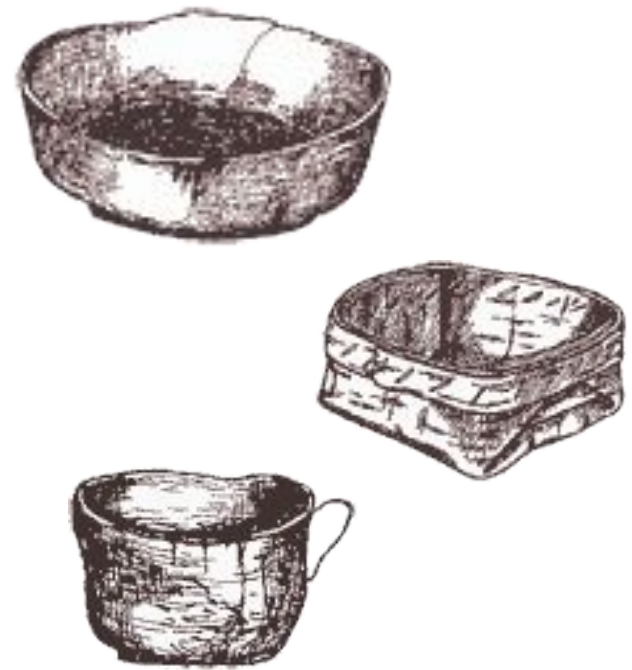
Предметы домашнего обихода

- Одним из элементов материальной культуры являются ложки: для жидкой пищи и различные ковши.
- Ложка **кайяк** вырезана из цельного куска дерева. Имеет традиционную яйцевидную форму черпательной части и тонкую прямую рукоять. Такая форма ложки была распространена и у сопредельных народностей. Ими пользовались алтайцы (алтай-кижи), шорцы, хакасы как при еде жидкой пищи, так и для снятия пенки
- Предметы домашнего обихода, посуда для пищи и для ее хранения, трубки, лыжи, остовы седел - все было из самого разного материала. Это было дерево, кожа, береста, волосяные нитки, различные органы диких и домашних животных.



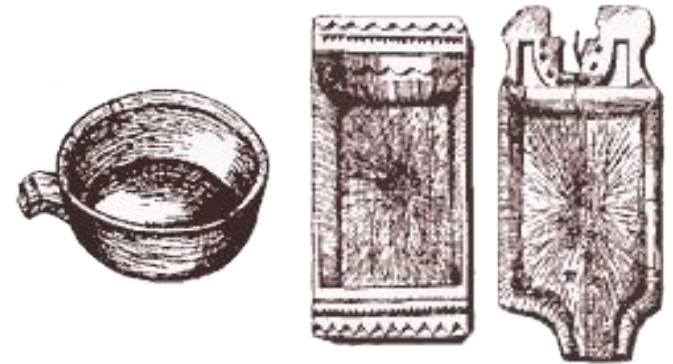
Предметы домашнего обихода

- Глубокие круглые чашки аяк использовались для жидкой пищи и замешивания теста.
- Их изготавливали путем долбления из больших наростов (кап) на стволах лиственниц и берез. Особо ценился нарост на корне березы.
- Подобные предметы с различными вариантами известны в быту тувинцев, алтайцев, шорцев.



Предметы домашнего обихода

- Кружки для чая **такша** — небольшие, круглой формы, глубокие, выдолблены из капа или дерева, с небольшой ручкой.
- Плиточный чай крошили в специальных деревянных корытцах-крошилках.
- Первый вариант крошилок представлен неглубоким корытцем прямоугольной формы с прямым дном и скошенными внутрь стенками. Узкие стороны корытца, украшенные геометрическим резным орнаментом, являлись ручками.
- Второй вариант представлен также неглубоким прямоугольной формы корытцем. Одна узкая сторона, украшенная прорезным орнаментом, являлась ручкой. Противоположная - завершена выступающим прямосрезанным мысом, при помощи которого накрошенный продукт ссыпали



Предметы домашнего обихода

- В обиходе также были и сумки округлой формы, сплетенные из жильных ниток.
- Верхняя часть выполнена из неширокой замшевой полосы, к которой прикреплено несколько пар сыромятных ремешков и один непарный.
- По рассказам коренного населения, такую сумку использовали под выкопанные корни сараны. Сумку носили через плечо, держа за длинный ремень. Аналогичные плетеные сумки использовались в хозяйстве хакасами и тувинцами.
- Наиболее распространены были в конце XIX — начале XX в. мешки, сумки и сумочки различной величины и формы из кожи домашнего оленя и диких животных.

