

ГОУ ВПО «Саратовский государственный технический университет»
Балаковский институт техники, технологии и управления

Происхождение и развитие психики



Работа подготовлена
доцентом кафедры СГН Верховой
Ю.Л.

Балаково
2010

Понятие психики. Происхождение психики.

Многообразиие подходов к
сущности психики:



С.Л.Рубинштейн выделил три вектора онтологических связей психики:

по отношению к внешнему миру психика выступает как отражение;

по отношению к мозгу – как его функция;

по отношению к поведению – как его регулятор на основе отражения мира и внутренних состояний самого живого существа.

Психика – это свойство высокоорганизованной материи мозга, заключающееся в отражении внешнего мира и собственных внутренних состояний организма и обеспечивающее адаптивное взаимодействие живого существа с миром благодаря регуляции поведения на основе результатов отражательной психической деятельности.



Объективным критерий психики по А.Н.Леонтьеву - **способность живых организмов реагировать на биологически нейтральные воздействия**, то есть на те, которые не участвуют непосредственно в обмене веществ.



Психика - это поведение, сознание и неосознаваемые процессы в едином взаимодействии.





Ю.Б.Гиппенрейтер выделяет следующие группы неосознаваемых процессов.

(1) Неосознаваемые механизмы сознательных действий

- а) неосознаваемые автоматизмы;
- б) явления неосознаваемой установки;
- в) неосознаваемые сопровождения сознательных действий.

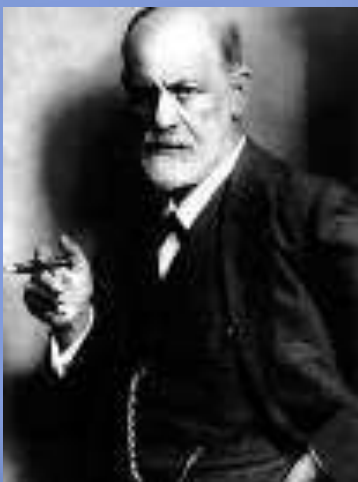
(2) Неосознаваемые побудители сознательных действий

(3) Надсознательные процессы
это процессы образования некоего интегрального продукта большой сознательной работы, который затем "вторгается" в сознательную жизнь человека и, как правило, меняет ее течение.





Неосознаваемые побудители сознательных действий



Зигмунд Фрейд создал свою теорию бессознательного.

Формы проявления бессознательного:

- сновидения,
- ошибочные действия,
- невротические симптомы.



Этапы развития психики по А.Н.Леонтьеву и К.Фабри



Стадия элементарной сенсорной психики



Низший уровень – раздражимость
Высший уровень – чувствительность
Элементарные формы научения



Стадия перцептивной психики



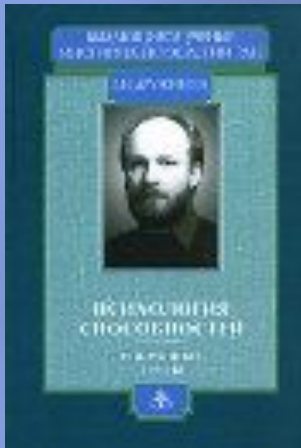
Низший уровень – отражение действительности в виде образов предметов
Высший уровень – высокоразвитые формы инстинктивного поведения, элементарные формы мышления, способность к научению
Наивысший – исследовательские формы поведения, примитивные орудия, специализированные органы манипулирования



Стадия интеллекта



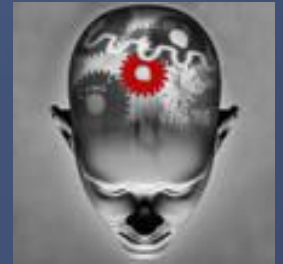
Накопление, передача опыта поколений в форме материальной культуры
Сознание. Смыслы, язык, знания
Отражение межпредметных связей



В.Н.Дружинин выделяет виды психики:

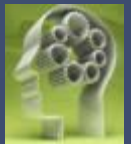
ЭКЗОПСИХИКА

Отражает внешнюю по отношению к его организму реальность



ЭНДОПСИХИКА

Отражает состояние нашего организма
К эндопсихике относятся: потребности, эмоции, ощущения комфорта и дискомфорта



ИНТРОПСИХИКА

Мысли, волевые усилия, фантазии, сны.

Общественно-историческая природа психики человека.



Л.С.Выготский разработал Культурно-историческую теорию психики человека

Натуральные психические функции
(низшие - непроизвольность)



Высшие психические функции
(произвольность)

- Человек научился управлять своей психикой с помощью психологических орудий (знаков)
- Психика человека развивается только путем присвоения общественного опыта, закрепленного в продуктах культуры.

Интериоризация - развитие происходит от внешнего к внутреннему (внешние средства-знаки превращаются во внутренние – образ, элемент внутренней речи)

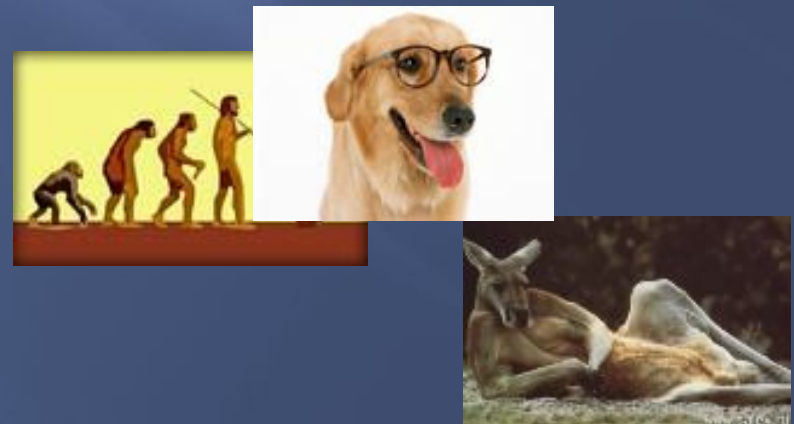
Отличия психики животных от психики человека

- Вся активность животных определяется биологическими мотивами.
- Вся деятельность животных ограничена рамками наглядных конкретных ситуаций (не способны планировать, руководствоваться целью).
- Основу поведения животных составляют наследственные видовые программы. Научение ограничивается приобретением индивидуального опыта.
- У животных отсутствуют закрепление, накопление и передача опыта поколений в материальной форме, т. е. в форме предметов материальной культуры.



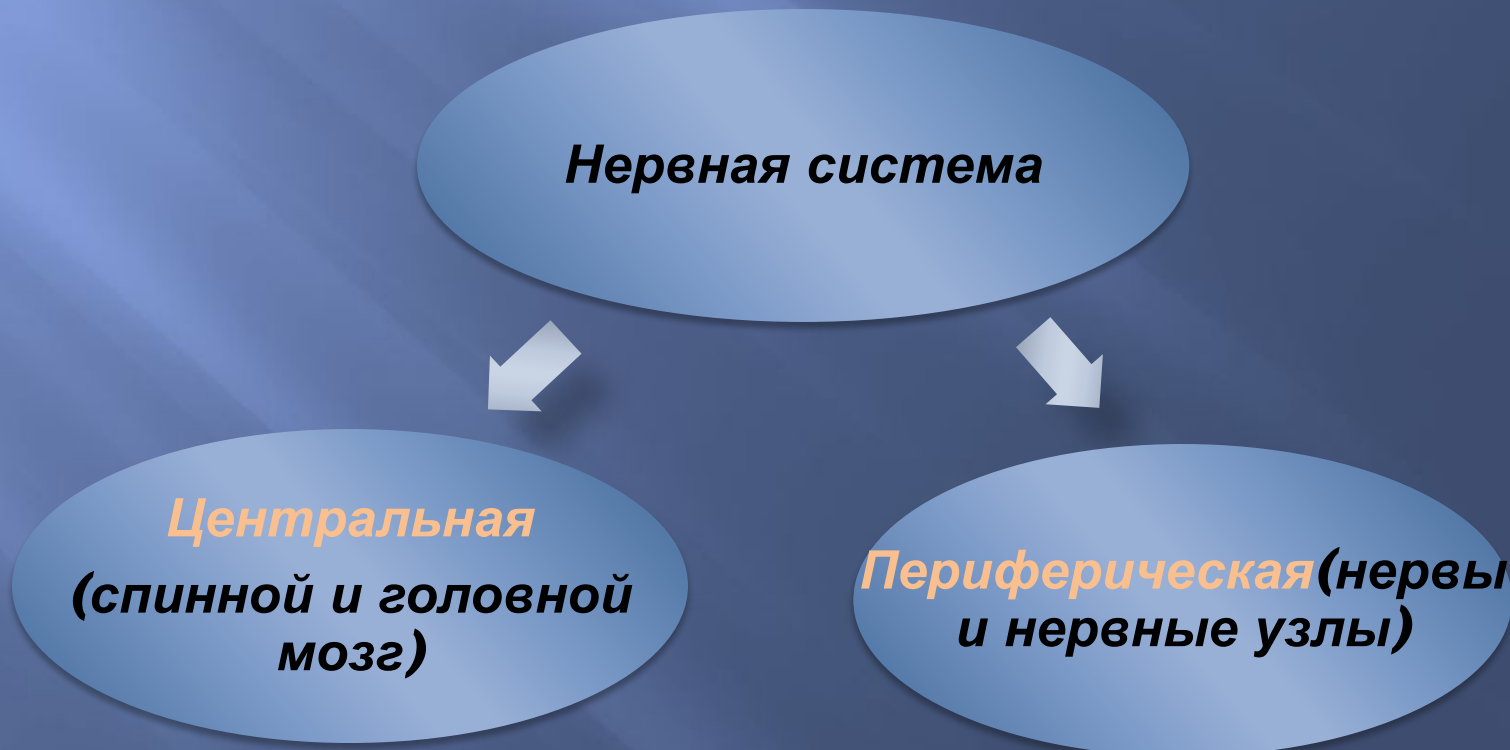
"Животное не может делать ничего бессмысленного. На это способен только человек".

А.Гельба



Мозг и психика. Функциональная организация человеческого мозга.

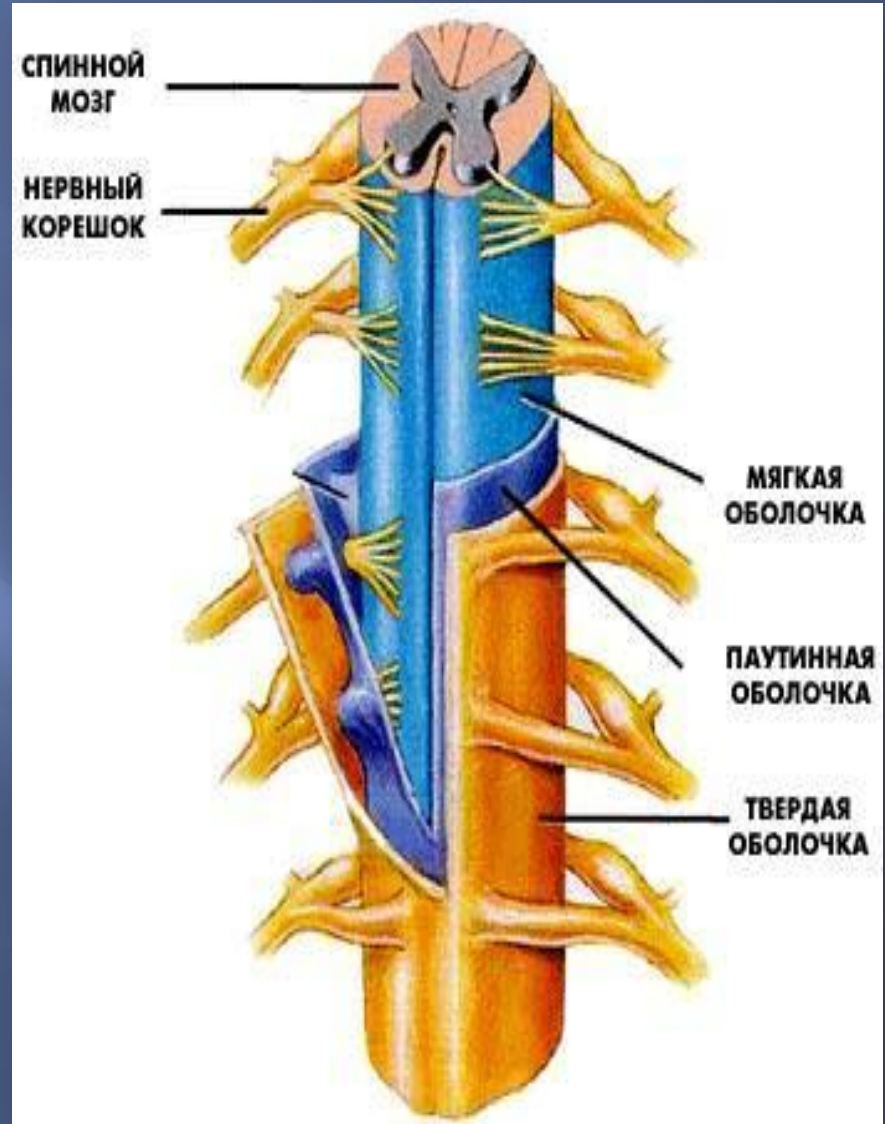
За согласованную деятельность различных органов и систем, а также за регуляцию функций организма отвечает нервная система. Она осуществляет также связь организма с внешней средой, благодаря чему мы чувствуем различные изменения в окружающей среде и реагируем на них.



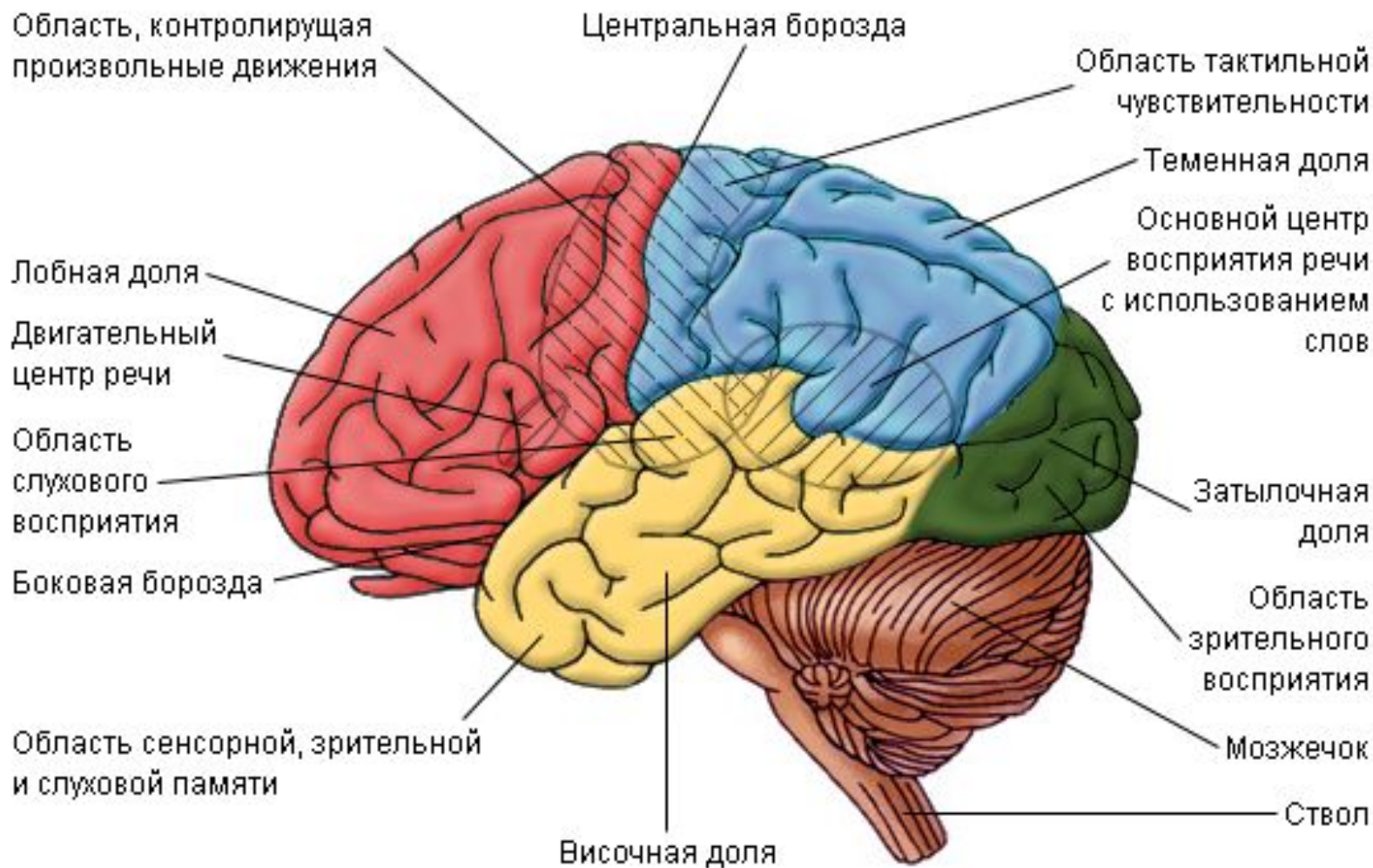
Спина́льный мозг похож на длинный шнур, образованный нервной тканью. Он находится в позвоночном канале: сверху спинной мозг переходит в продолговатый мозг, а внизу оканчивается на уровне 1–2-го поясничного позвонка. Спина́льный мозг состоит из **серого и белого вещества**, а в центре его проходит **канал, заполненный спинномозговой жидкостью**.



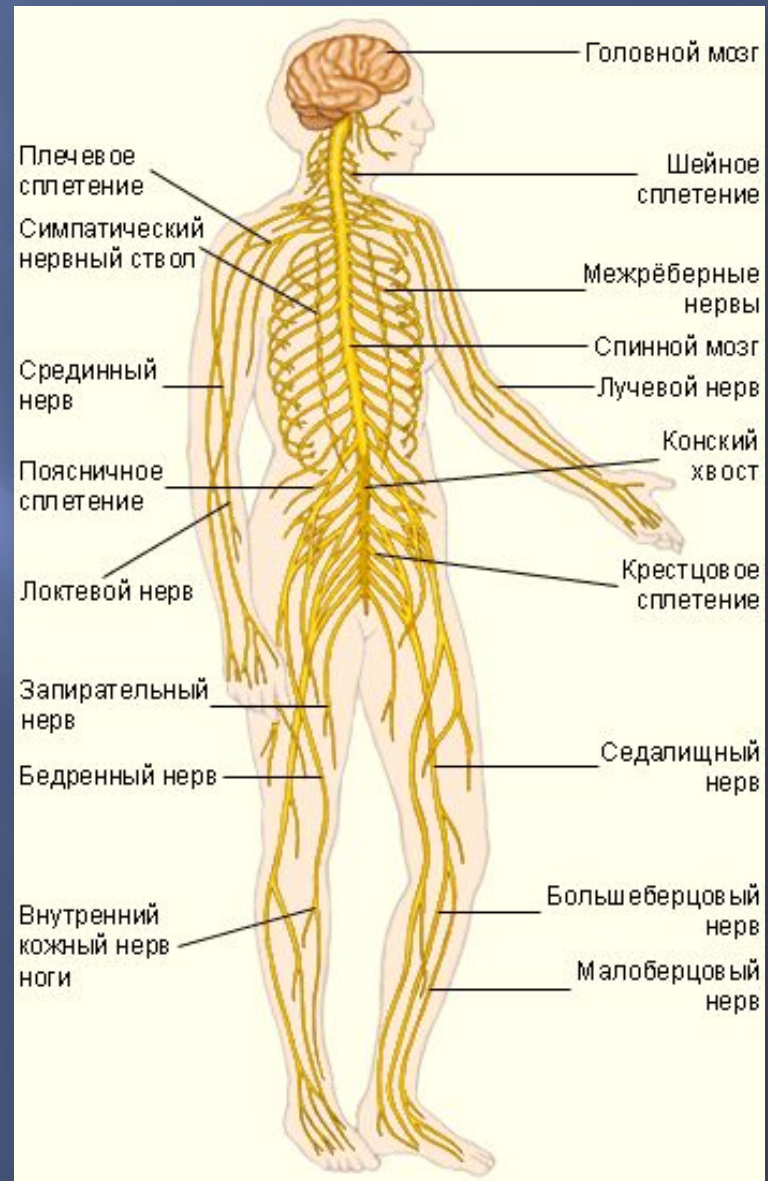
Спинальный мозг связывает головной мозг с органами тела, регулирует работу внутренних органов, обеспечивает движение конечностей и туловища .



Головной мозг.

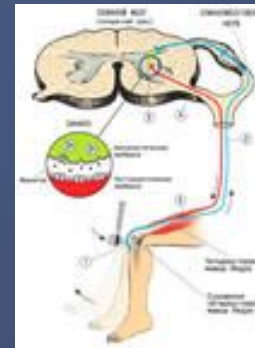
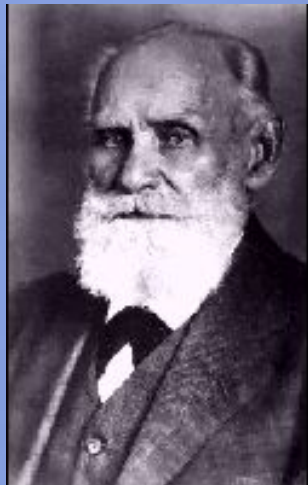


**Нервы - тяжи нервной
ткани, образованные
главным образом
нервными волокнами.
Нервы связывают мозг и
нервные узлы с другими
органами и тканями тела.**

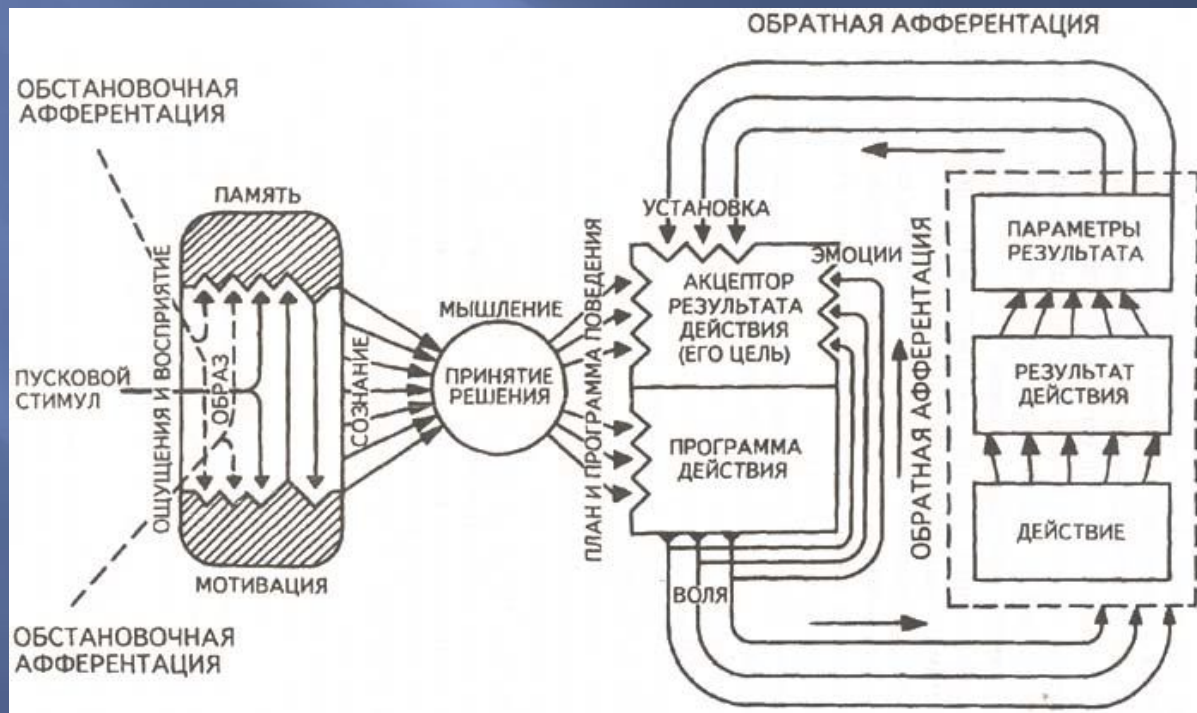


И.П.Павлов открыл явление **условнорефлекторного** научения

Его идеи послужили основанием для создания новых, более современных психофизиологических теорий



П.К.Анохин предложил модель организации и регуляции поведенческого акта - **модель функциональной системы**.





А.Р. Лурия (1902-1977) предложил выделить три анатомически относительно автономных блока головного мозга, обеспечивающие нормальное функционирование соответствующих групп психических явлений.



I – энергетический блок, или блок регуляции уровня активности мозга;

II – блок приема, переработки и хранения экстероцептивной (т. е. исходящей извне) информации;

III – блок программирования, регуляции и контроля за протеканием психической деятельности.

Каждая высшая психическая функция осуществляется при участии всех трех блоков мозга. Они характеризуются определенными особенностями строения, физиологическими принципами работы, ролью, которую они играют в осуществлении психических функций.



Нет ни одного психического процесса, который не был бы каким-то образом локализован в мозговых структурах, но в то же время психическое не сводимо к физиологическому

Только при понимании психики как функции деятельности (а не мозга как такового) можно адекватно решить и **психофизиологическую проблему.**

Определения психики как функции мозга могут быть приняты с большими оговорками. Сам по себе мозг несет в себе лишь возможность физиологической реализации психической деятельности, однако искать истоки самой этой деятельности в мозге — значит впадать в **физиологический редукционизм** (все психическое может быть объяснено с развитием науки о мозге), ограниченность которого уже вполне доказана современной наукой.

