

Мой отчий край ни в чем неповторим

Холмы, перелески,
Луга и поля —
Родная, зелёная
Наша земля.
Земля, где я сделал
Свой первый
шажок,
Где вышел когда-то
К развилке дорог.
И понял, что это
Раздолье полей —
Частица великой
Отчизны моей.
(Г. Ладонщиков)

...справа пойдёшь-
отдохнёшь
Налево пойдёшь-
пропадёшь
Прямо пойдёшь-
в село Красное попадёшь.



село
Красное

Немного из истории села

Село Красное возникло, как и многие другие населённые пункты южной части Алексеевского района, в первой половине восемнадцатого века, когда угроза татарских набегов миновала и люди могли, не подвергая себя опасности, заниматься крестьянским трудом.

Изначально это было небольшое поселение, основанное выходцами из Малороссии(Украины), приютившееся у южного притока Чёрной Калитвы. Но по мере роста населения оно превращается в крупное село, раскинувшееся по обе стороны

поймы реки на многие километры.

Любимое занятие местных жителей

Любимым занятием конечно же была- рыбалка. Потому, что в речных затонах водилось много рыбы, главным образом плотвы, карасей, щук и вьюнов, и это давало возможность местным жителям разнообразить свой стол и даже продавать рыбу или же менять на что либо. Ловили её разными снастями: бреднями, вершами, вентерями. Там, где было можно, ставили сети. Особенно хорошие уловы давала заводь, расположенная в конце села- на Луках.



Старый вид



Современный вид пруда

Школа

- Первая церковно-приходская школа открылась в селе Красном в 1890 году. Она давала детям начальное образование. В 1912 году в нашем селе открываются три земских начальных школы. В 1931 году в Красном открывается ШКМ(школа крестьянской молодёжи), переименовали в 1933 году в НСШ(неполная средняя школа). В 1969 году было построено новое здание школа. В 1993 году в построено новое трёхэтажное здания школы .



Одно из зданий земской школы



Здание новой школы

Мы учимся всю жизнь, не считая десятка лет, проведенных в школе.

[Габриэль Лауб](#)

Знаменитые Люди Сел



Памятник Герою
Советского Союза
Сорока Ивану
Николаевичу

Сорока Иван Николаевич родился 24 июня 1916 года в селе Красное-2. Родители: отец- Сорока Николай Афанасьевич и мать- Прасковья Трофимовна. Отец учил детей честности, трудолюбию, а мать учила уважению к людям.

Сорока Иван Николаевич с отличием окончил Красненскую-2 школу и поступил в Россошанский техникум мясо-молочной промышленности. По окончании техникума поступил в первое Московское военное училище и окончил его в 1940 году по первому разряду, получил звание лейтенанта. С этим званием был послан служить на западную границу Белорусского военного округа, где и начал воевать с фашистами. В тяжелых оборонительных боях воевал под Москвой, Смоленском. За форсирование Днепра удостоен звания Герой Советского Союза. Награждён: Орден Ленина, Медаль «Золотая звезда», 2 ордена Красной звезды, ордена Отечественной войны 1 и 2 степени, 4 медали за отвагу и 2 за боевые заслуги.



Сорока Иван
Николаевич

Фронтвик, учитель, краевед.

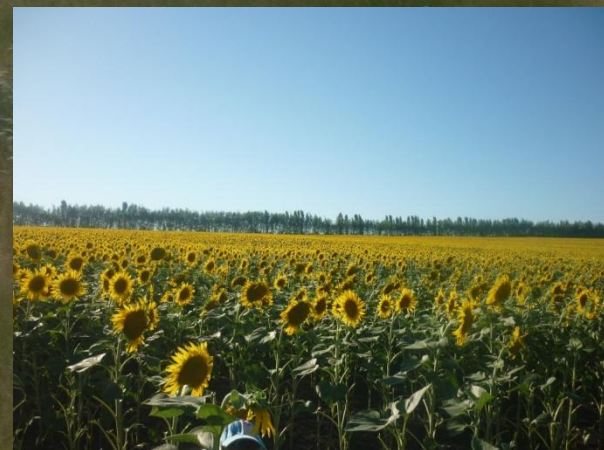
Родился Владимир Васильевич Малина в Красном в 1926 году, окончил местную семилетку, участвовал в Великой Отечественной войне, отмечен боевыми наградами. Пробовал себя на должности зав. отделом райкома комсомола и зав. клубом, но своё призвание нашёл после окончания исторического факультета Воронежского госуниверситета, когда стал учителем истории. Педагогические должности росли вплоть до директора Красненской школы, но поддерживали его душевный огонь в первую очередь историческая наука и наиболее близкое к нему направление — краеведение. Оно-то и побуждало к самостоятельному осмыслению истории отчего края. С годами работы накапливались материалы о Красном, которые стали основой краеведческого очерка о родном селе.



**Владимир Васильевич
Малина**

Творения природы совершеннее творений
человека.

Лесоты



**Малая родина наша всё нам для
жизни дала.
Нет раздольней и краше в ближней округе
села.**



Достопримечательности родного села



Школьный краеведческий музей

Краеведческий музей Красненской средней школы был создан руками педагогического коллектива и учащихся. Он был открыт в 1997 году 21 апреля. Руководитель музея Колесник Людмила Анатольевна. Открытию музея предшествовала многолетняя поисковая работа учащихся нашей школы. Большую помощь в сборе краеведческого материала оказали учителя-пенсионеры В.В. Малина, И.П. Назаренко, Л.Ф.Малина, Е.И. Смовдырь.



Сельский парк – любимое место отдыха и взрослых и детей



**Никто не
забыт, ничто не
забыто.**



Красное- село песенное

