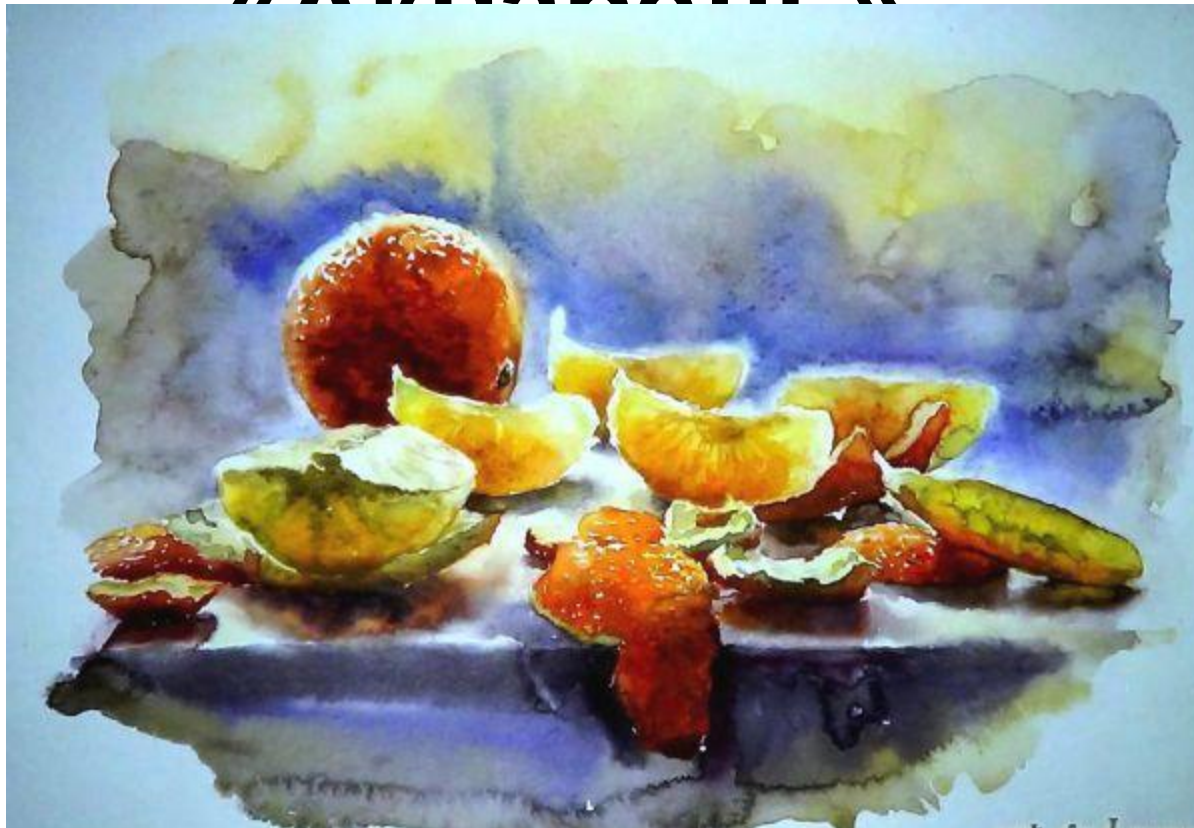


Способы работы цветом.

«Апельсин»



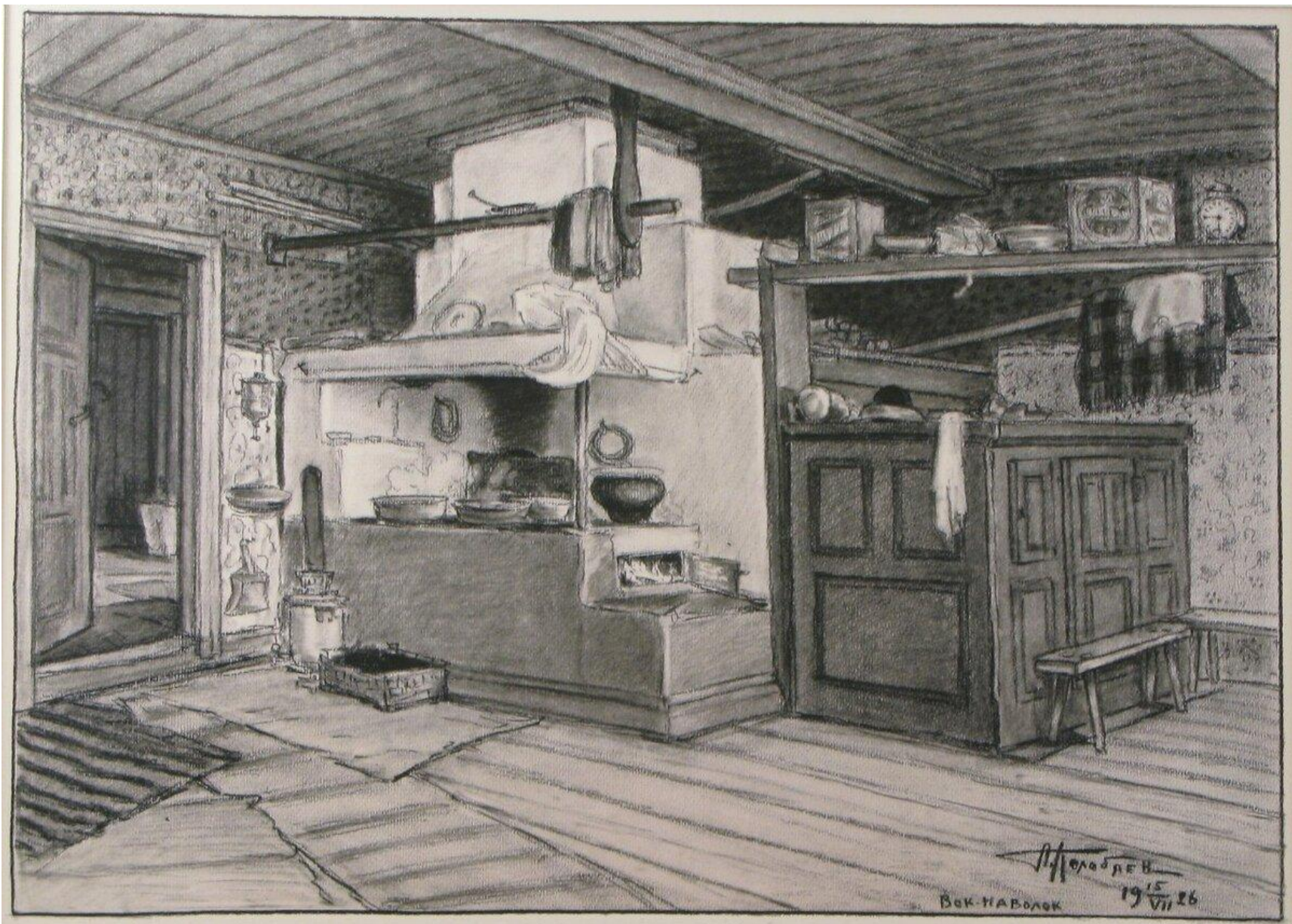
Определите вид и жанр ИЗО











Игорь Рев
1915 VII 26
Век-наволок



Перечислите материалы и инструменты художника



Акварель (фр. aquarelle - водянистая; итал. acquarello) - живописная техника, использующая специальные акварельные краски, при растворении в воде образующие прозрачную взвесь тонкого пигмента и позволяющая за счёт этого создавать эффект лёгкости, воздушности и тонких цветов



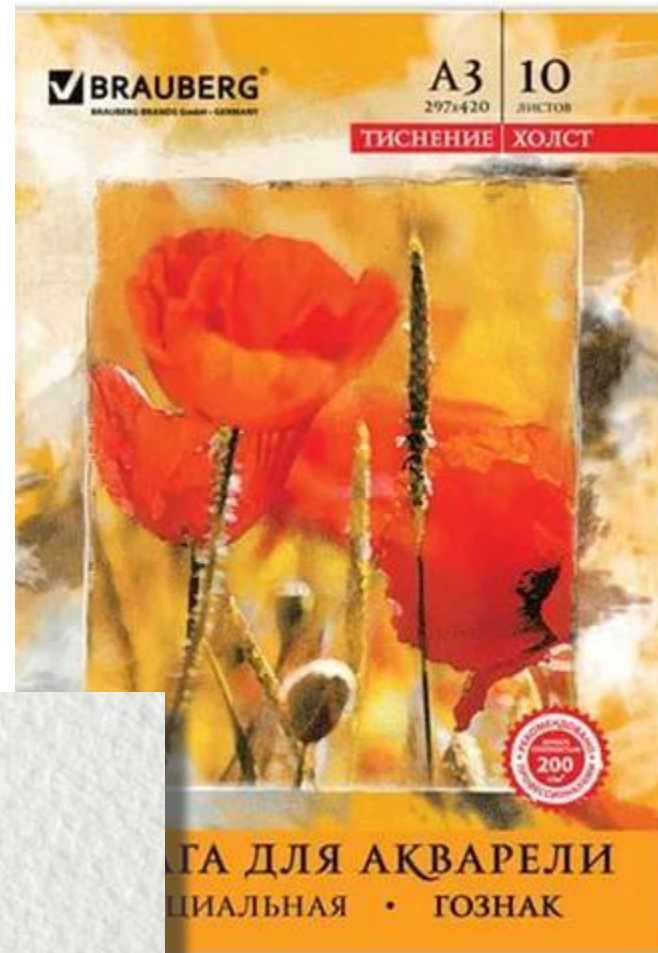
Главные составные части акварельной краски - краситель и вода, но есть и другие обязательные компоненты. Прежде всего, такие вещества, которые скрепляют краску с бумагой, например **древесные клеи** - вещества с повышенной липкостью. Далее, нужны вязкие вещества, они помешают краске растекаться по бумаге, заставят ее лечь ровным слоем; хороши для этого **мед, патока, глицерин**. И последняя добавка - антисептик и дезинфицирующее вещество. Ведь мы имеем дело с веществами растительного происхождения, а их надо защищать от действия микроорганизмов (плесневелых грибов, которые обязательно захотят питаться нашими красками).

Оборудование для акварели

Художественная промышленность выпускает специальные сорта бумаги для акварели называемыми *торшонами*.

Критерии при выборе *бумаги* для акварельной живописи: **плотность и зерно**. Зерно может быть крупным, средним и мелким.

Бумага должна хорошо впитывать воду и сохранять влажность некоторое время.



Палитра

В качестве палитры для акварели используется плоская доска, на ней не должно быть никаких лунок. Лучший вариант для работы — белая керамическая плитка. Хорошо подойдёт кусок белого оргстекла, можно также взять прозрачное и подкладывать под него белый лист бумаги. Годится также доска для лепки белого цвета.



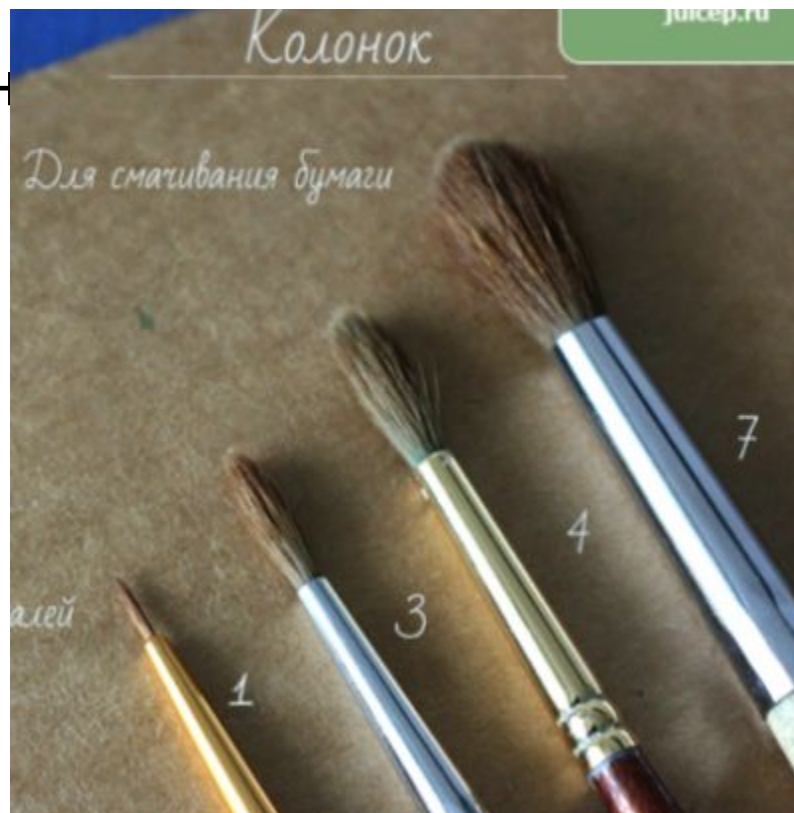
Кисти

Используются кисти, сделанные из волоса белки или колонка

Большой беличьей кистью можно делать крупные заливки, но почти невозможно работать над мелкими

детальями
Д

И КОЛОН



Техники и приемы работы акварелью.

Лессировка

В живописной работе акварельный этюд выстраивается слоями, от светлых к темным тонам

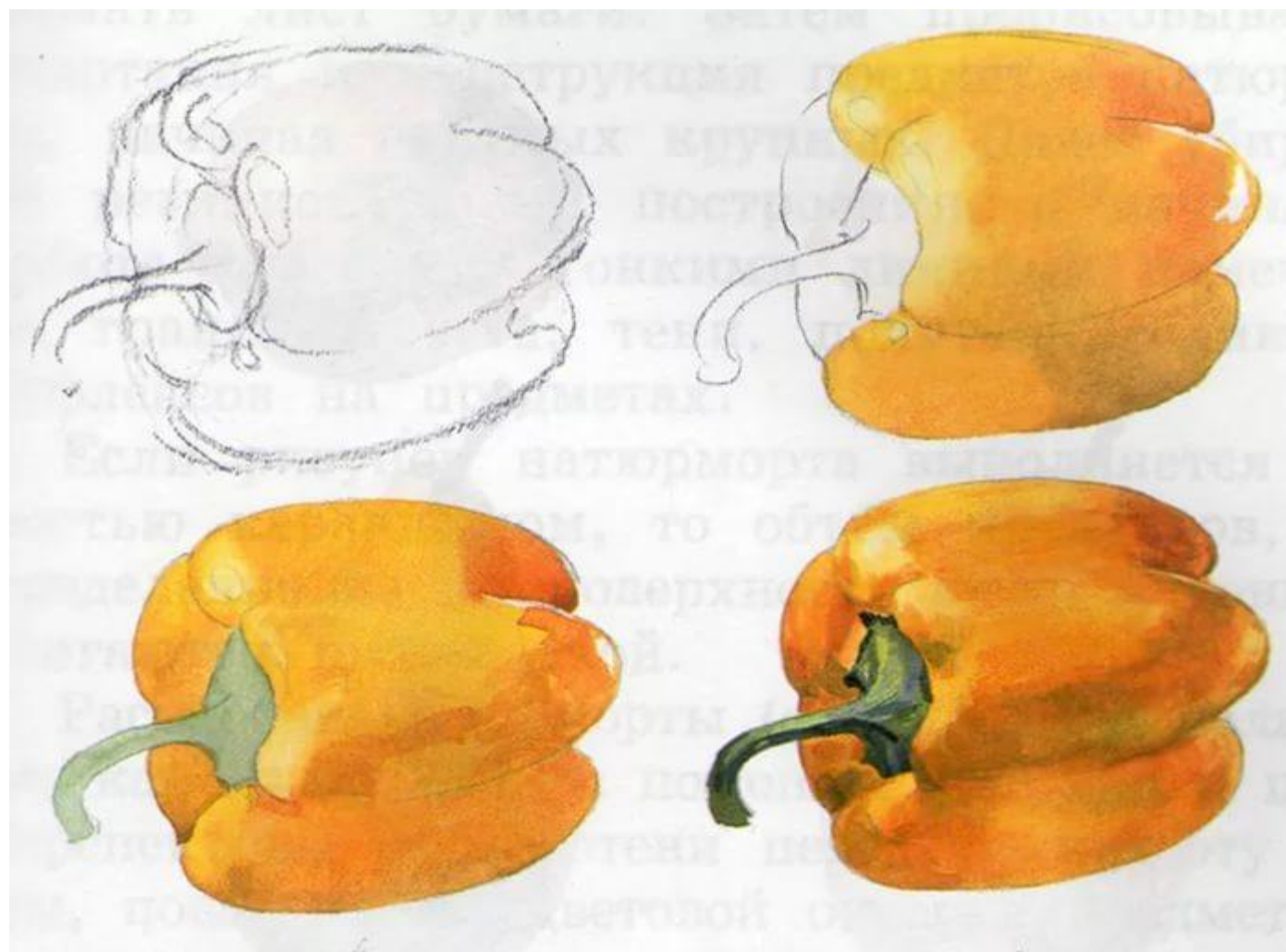
Таким образом, самый темный цвет достигается путем нанесения одного слоя на другой до тех пор, пока не получится желаемая глубина цвета.

Этот метод нанесения слоев краски называется **лессировка**.

По технологии каждый красочный слой должен полностью высохнуть до того, как на него будет нанесен следующий слой.

Это «классическая» акварельная техник







Метод «a la prima»

Работу акварелью методом «a la prima» можно выполнять как по сухой, так и по сырой бумаге. Нанесенные на влажную бумагу краски немного растекаются и получаются очень красивые мягкие переходы и оттенки цвета. Для обогащения цвета можно вливать краску в еще не просохший предварительно положенный мазок. Особенностью метода является то, что этюд выполняется за один сеанс. Цвет каждой детали изображения берется сразу, в полную силу. Живопись выполняется в один слой.







Акварель по-сырому —

техника в акварели, когда краска наносится на обильно смоченную водой бумагу, такой способ возможен только в акварельной живописи. Он требует от художника точности в выборе цвета и тона. Даже опытный мастер, работая по мокрой бумаге, не может предвидеть окончательный результат, так как рисунок остаётся «в движении» до полного высыхания. Также этот метод, дающий возможность легко наносить краски и смывать их при ошибках, не





Мазок

В живописи акварельными красками можно использовать еще один метод, позволяющий использовать характер и динамику **мазков кисти**. Еще одно название этого метода - **метод мозаичного (инкрустационного) письма**. очень интересен для поиска творческой выразительности изображения. Хотя в акварели мазки кистью не столь видны, как в работе масляными красками. Естественно, что разные кисти дают разные мазки, поэтому следует изучить технические возможности вашего набора кистей.





Светлана 7

© Светлана Маслова