

НАО «Астана медициналық университеті»

Ортопедиялық және балалар жасындағы  
стоматология кафедрасы

**\* Винирлердің астаны тістің  
апроксимальды беткейін  
егеу**

\* Винирлерді орнату кезінде тістерді егеу қажет, тек бұл жағдайда қатты тінге пластинаның сапалы қосылуын алуға болады. Сонымен қатар, бұл процедура жасанды элементті зақымдау қаупін төмендетеді және протездеуден кейін жиі пайда болатын ауыз қуысында бөгде сезімдерді жояды.

- ❑ Винир астында тіс егеу келесі әсерлерді қамтамасыз етеді:
- ❑ пластинаны сапалы бекітеді;
- ❑ байланыс нүктесін жасырады;
- ❑ пайдалану мерзімін барынша арттырады;
- ❑ өнімді зақымдау қаупін төмендетеді.
- ❑ Жасанды Элементтерді орнату егеусіз де жүргізілуі мүмкін, бірақ, әдетте, мұндай протездеу қандай да бір болмашы косметикалық ақауларды жою үшін жүзеге асырылады және мұндай протездер ұзақ мерзімге созылмайды. Сондықтан стоматологтардың басым көпшілігі алдымен тіс эмалін толық өңдеп, содан кейін ғана пластиналарды бекітеді.



\*Егеудің негізгі әдістері

\*Егеу тістің жай-күйіне және басқа да факторларға байланысты әр түрлі тәсілдермен жүргізілуі мүмкін. Әрбір Әдістеменің өз артықшылықтары мен кемшіліктері бар. Ең көп таралған тәсілдер:

- I. Лазерлік егеу. Мұндай процедураны жүргізу үшін арнайы импульстік лазерлік құрылғы қажет. Лазер тіске әсер етеді, оны қыздырады және қатты тіннің микробөлшектерін бұзады. Бұл әдіс жиі қолданылады, бірақ оның көмегімен тістерді өте тез, сапалы және қауіпсіз дайындауға болады.
- II. Ультрадыбыстық әдіс. Тістерді препараттаудың мұндай режимінде эмальды алу жоғары жиілікті діріл есебінен жүзеге асырылады. Жұмыс кезінде қатты тіндер қызбайды, сондықтан емделуші ауырсынуды немесе басқа да ыңғайсыздықты сезінбейді. Сонымен қатар, мұндай манипуляциялар пульпаға және оның жағдайына жақсы әсер етеді. Тіпті металл штифті немесе қойындысын орнатқан кезде де дірілдейтін әрекеттер сынықтарға немесе жарықтарға әкелмейді.

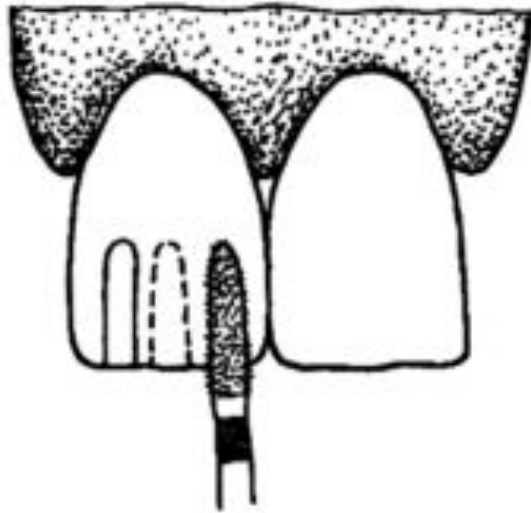
# \* Апроксимальды беткейді өңдеу

- \* Апроксималды (контактілі) бетті өңдеу. Бұл кезеңде тістің алдыңғы бетіне немесе ішкі жағына ауысу қажет. Егер алдыңғы аймақ егелсе, тісте жарты миллиметрге тік пазалар қалыптасады. Бұл жағдайда қатардың бүтіндігін сақтап, қатты тіндердің арасындағы байланыс пункттерін бұзбауға болады. Егер шекаралар ішкі жаққа шығарылса, онда байланыс нүктелерін жабу қажет. Мұндай техника тістің пішінін немесе мөлшерін түзету қажет болса қолданылады.

a



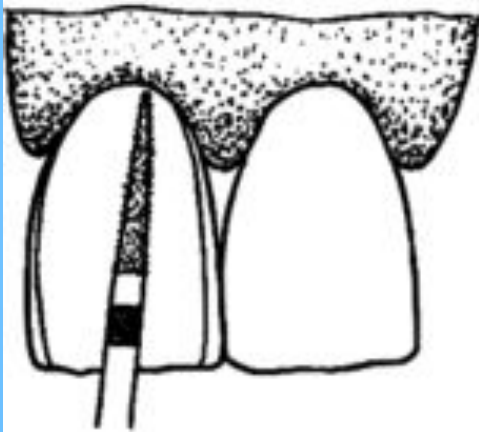
б



в



г



д



е

