

# **Тема 10 «Объектовое звено РСЧС. Гражданская оборона объекта»**

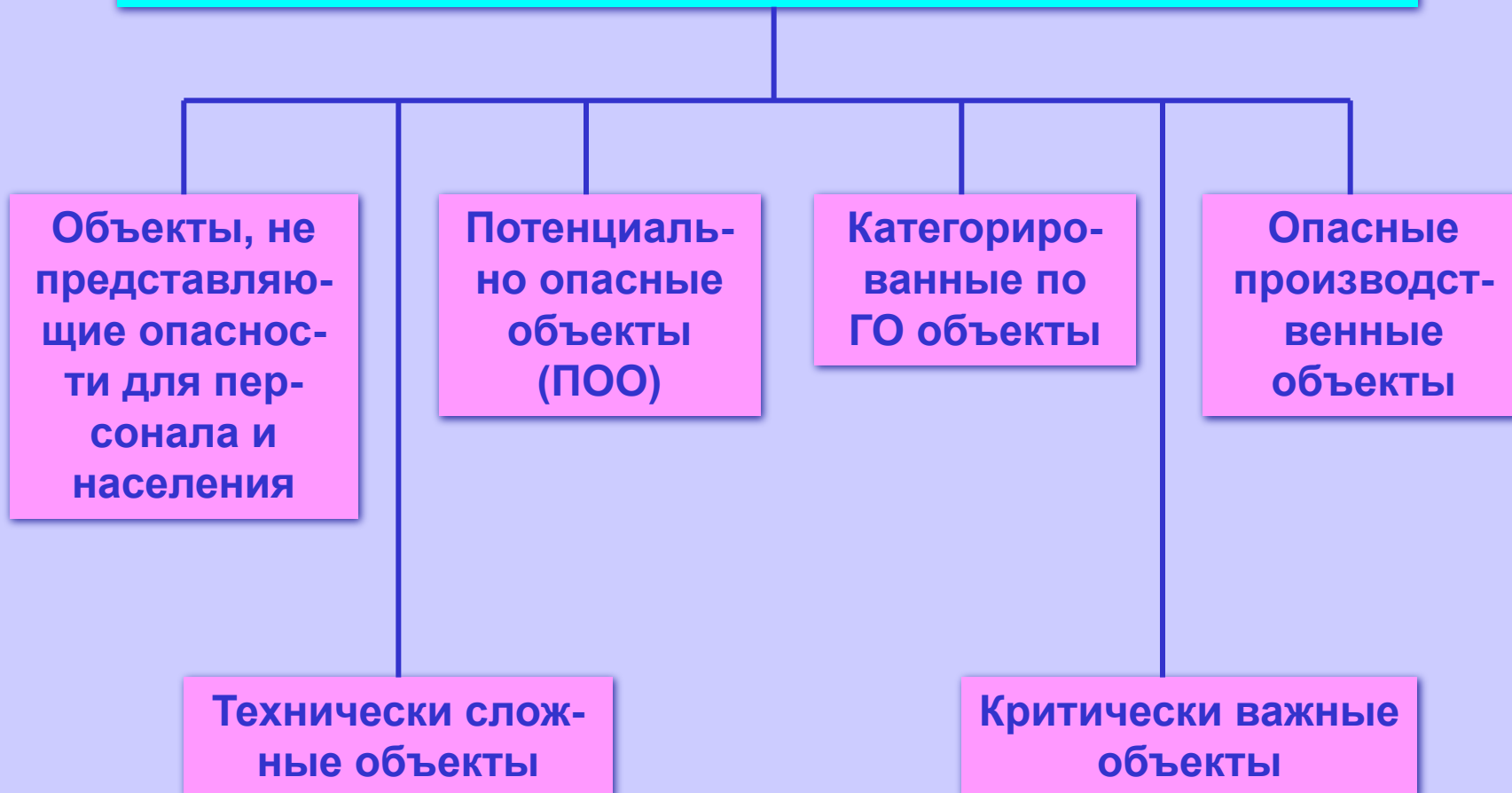
## **Учебные вопросы:**

- 1. Объектовое звено РСЧС. Назначение, состав, задачи КЧС и порядок работы при проведении мероприятий РСЧС.**
- 2. Гражданская оборона объекта и порядок ее работы по степеням готовности ГО.**
- 3. Порядок создания нештатных аварийно-спасательных формирований.**
- 4. Правила оформления документов по ГО и действий по предупреждению и ликвидации ЧС.**

## НОРМАТИВНЫЕ ДОКУМЕНТ

- **Федеральный закон № 68-ФЗ** от 21.12.94 г. «О защите населения и территории от ЧС природного и техногенного характера».
- **Федеральный закон № 28-ФЗ** от 12.02.98 г. «О гражданской обороне».
- **Постановление Правительства РФ** от 30 декабря 2003 г. № 794 «О единой государственной системе предупреждения и ликвидации чрезвычайных ситуаций»
- **Постановление Правительства Москвы** от 20.9.2005 г. № 715-пп «Положение о Московской городской территориальной подсистеме единой государственной системы предупреждения и ликвидации чрезвычайных ситуаций»
- **Постановление Правительства РФ** от 10 июля 1999 г. № 782 «О создании (назначении) в организациях структурных подразделений (работников), специально уполномоченных на решение задач в области гражданской обороны».
- **Постановление Правительства РФ** от 19.09.1998, № 1115 «О порядке отнесения организаций к категориям по ГО».
- **Постановление Правительства РФ** от 10 ноября 1996 г. № 1340 «О порядке создания и использования резервов материальных ресурсов для ликвидации чрезвычайных ситуаций природного и техногенного характера»
- **Постановление Правительства РФ** от 27 апреля 2000 г. № 379 г. «О накоплении, хранении и использовании в целях гражданской обороны запасов материально-технических) продовольственных, медицинских и иных средств»
- **Приказ МЧС России** от 23.12.2005 г. № 999 «Об утверждении Порядка создания нештатных аварийно-спасательных формирований»

# Классификация объектов применительно к системе РСЧС и ГО



**ПОТЕНЦИАЛЬНО-ОПАСНЫЕ ОБЪЕКТЫ (ПОО)**- объекты, на которых используют, производят, перерабатывают, хранят или транспортируют радиоактивные, пожаровзрывоопасные химические и биологические вещества, создающие реальную угрозу возникновения источника ЧС.

По результатам прогнозирования ЧС техногенного характера ПОО подразделяются на пять классов:

**Первый класс** – ПОО, аварии на которых могут стать источником возникновения федеральных или трансграничных ЧС.

**Второй класс** – ПОО, аварии на которых могут стать источником возникновения региональных ЧС.

**Третий класс** – ПОО, аварии на которых могут стать источником возникновения территориальных ЧС.

**Четвертый класс** – ПОО, аварии на которых могут стать источником возникновения местных ЧС.

**Пятый класс** – ПОО, аварии на которых могут стать источником возникновения локальных ЧС.

## **Приказ №105 от 28.02.2003 г. «Об утверждении требований по предупреждению ЧС на потенциально-опасных объектах и объектах жизнеобеспечения»**

**Требования по предупреждению ЧС на ПОО и ОБЖО предусматривают:** осуществление комплекса мероприятий по уменьшению риска ЧС техногенного характера на ПОО, на которых используются, производятся, перерабатываются, хранятся и транспортируются пожаровзрывоопасные, химические и биологические вещества и, объектах, обеспечивающих жизнедеятельность населения (объекты водоснабжения и канализации, очистки сточных вод, тепло и энергоснабжения, гидротехнические сооружения).

### **Требования предъявляются на:**

стадии разработки ходатайства о намерении инвестирования в строительство и обоснования инвестиций в строительство предприятий, зданий и сооружений;  
стадии строительства и ввода в эксплуатацию;  
стадии эксплуатации;  
стадии вывода из эксплуатации.

### **Организация прогнозирования ЧС осуществляется:**

на федеральном уровне - МЧС России;  
на региональном уровне – РЦ по делам ГО ЧС и ликвидации последствий СБ;  
на уровне субъекта РФ – КЧС и ПБ субъекта РФ;  
на объектовом уровне – органом по делам ГОЧС и КЧС и ПБ объекта.

## **КАТЕГОРИРОВАННЫЕ ОБЪЕКТЫ**

**Отнесение к категориям по ГО** подлежат важнейшие действующие, реконструируемые, технически перевооружаемые, строящиеся и проектируемые организации (ОЭ):

**имеющие** мобилизационное задание (заказ);

и (или) **представляющие** высокую степень потенциальной опасности возникновения ЧС в военное и мирное время;

и (или) **являющиеся** уникальными культурными ценностями.

**Устанавливаются следующие категории по ГО:** особой важности, первой категории, второй категории.

**Отнесение ОЭ к категориям по ГО** производится в зависимости от

**показателей**, определяющих их роль в экономике государства, а также **особых условий**, характеризующих:

степень потенциальной опасности возникновения ЧС;

месторасположение организации (ОЭ);

значимость как объекта культуры.

**Основными показателями** для отнесения ОЭ к категориям по ГО являются:

**численность** работающих в военное время;

**объем** выпускаемой продукции для государственных нужд в военное время. (МЧС с Минэкономки по согласованию с ФОИВ и ОИВ субъектов РФ устанавливают дополнительные показатели),

**Постановление Правительства РФ «О порядке отнесения организаций к категориям по ГО» от 19.09.1998 г. №1115.**

## **ТЕХНИЧЕСКИ СЛОЖНЫЕ ОБЪЕКТЫ**

**Ядерные и (или) радиационно опасные объекты** ( АЭС, исследовательские реакторы, предприятия топливного цикла, объекты временного и долговременного хранения ядерного топлива и радиоактивных отходов);

**Объекты уничтожения и захоронения химических и других опасных отходов;**

**Гидротехнические сооружения 1 и 2 классов;** объекты, связанные с производством, получением или переработкой жидкообразных и твердых продуктов, обладающих взрывчатыми свойствами и склонных к спонтанному разложению;

**Предприятия, по подземной и открытой** ( глубиной разработки свыше 150 метров) добыче и переработке (обогащению) твердых полезных ископаемых и др.

**ОПАСНЫЕ ПРОИЗВОДСТВЕННЫЕ ОБЪЕКТЫ** – объекты, на которых получают, перерабатываются, хранятся, транспортируются и уничтожаются опасные вещества. **ФЗ «О промышленной безопасности опасных производственных объектов» от 20.06.1997 г.**

# Общий подход к формированию перечня критически важных объектов

Потенциально опасные объекты

Объекты, имеющие особое политическое, оборонное, экономическое и социальное значение для национальной безопасности и жизнедеятельности страны

Наиболее опасные объекты

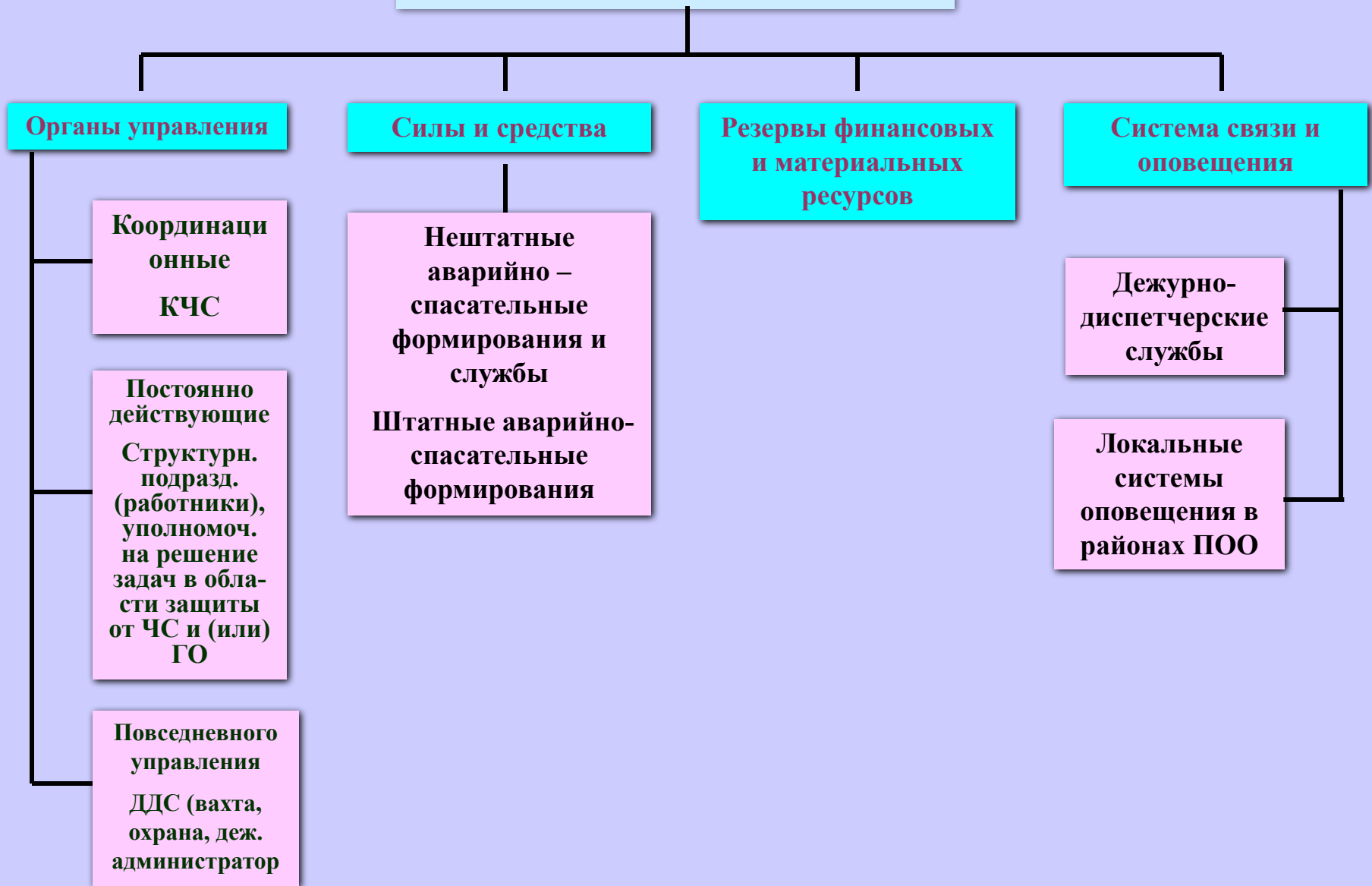
Наиболее значимые объекты

**КРИТИЧЕСКИ ВАЖНЫЕ ОБЪЕКТЫ**  
(всего – около 5000)

**Цель:** сосредоточить основные силы, средства и финансовые ресурсы на обеспечении защиты критически важных объектов и защищенности населения



# Объектовое звено РСЧС



# Примерный состав КЧС и ПБ

**Председатель КЧС и ПБ**  
Руководитель объекта или его заместитель

**Заместители**

**Главный инженер**

**Начальник  
отдела ГОЧС**

**Председатель  
закокомиссии**

**Члены КЧС и ПБ**

**Руководители нештатных АСС и  
председатели комиссий**

АСС  
ОПОВ. и  
СВЯЗИ

АСС  
РХБЗ

АСС  
МТО

АСС  
ООП

Медицин  
ская АСС

Противо  
пожар.  
АСС

Эвакоком  
иссия,  
Комиссия  
ПУФ

## Состав объектовой КЧС и ПБ

*вариант*

Председатель – руководитель  
объекта ( главный инженер)

### Заместители

Главный  
инженер

Заместитель по производству

Начальник штаба  
по  
делам ГОЧС

### Члены комиссии

Зам.  
главного инженера

Главный энергетик –  
нач. службы  
энергоснабжения и  
светомаскировки

Главный механик –  
нач. аварийно –  
технической  
службы

Инспектор по  
противопожарной  
безопасности –  
нач.  
противопожарной  
службы

Нач. мед. пункта –  
нач. мед. службы

Нач. транспортного  
отдела – нач.  
транспортной  
службы

Нач. отдела (ОКС) –  
нач. службы  
убежищ  
и укрытий

Нач. узла (АТС) - нач.  
службы связи и  
оповещения

Зам. директора по  
режиму – нач.  
службы  
охраны общ.  
порядка

Зам. директора по  
МТО – нач. службы  
МТО

Главный бухгалтер

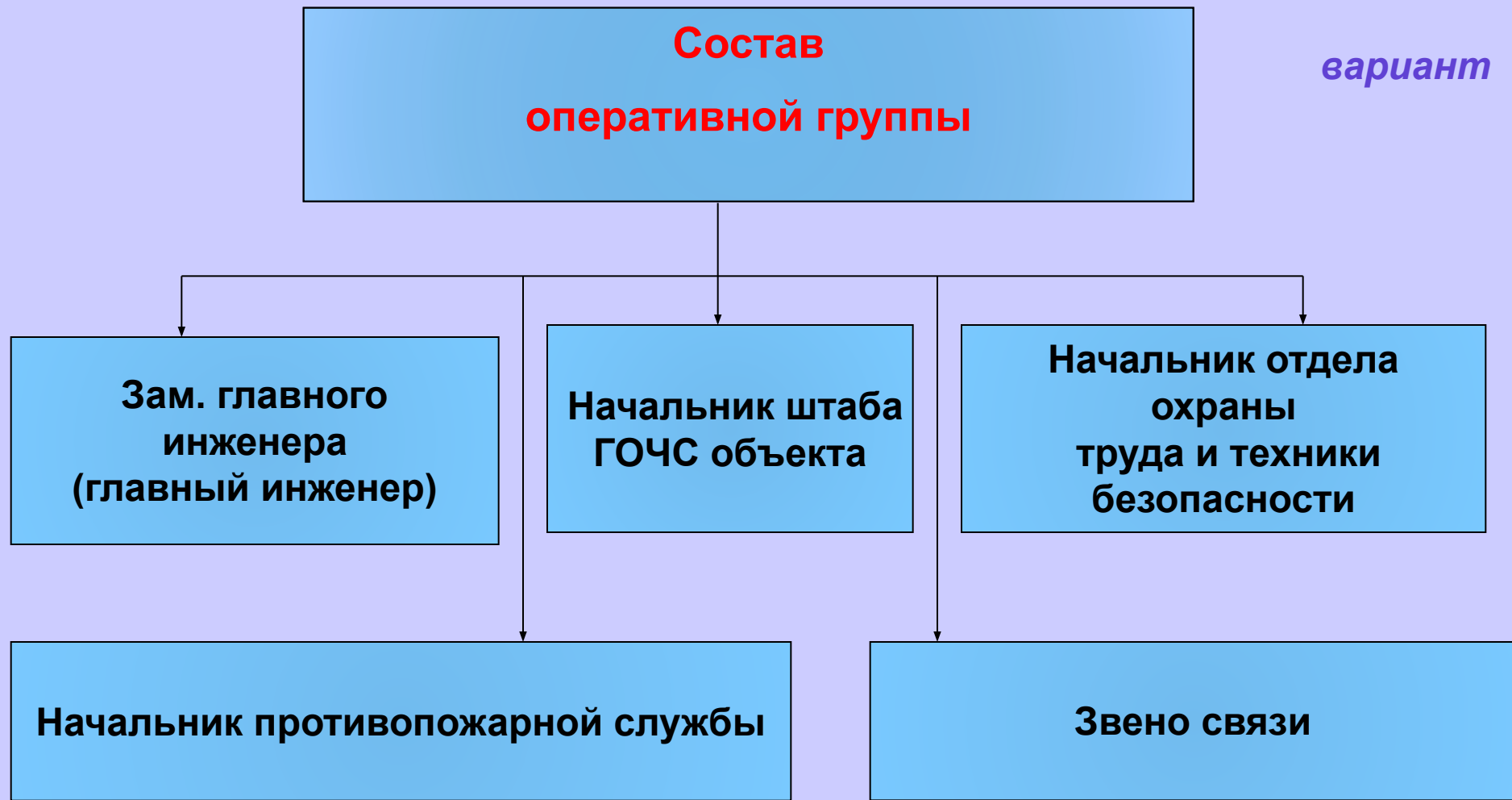
Зам. директора по  
кадрам –  
нач. отдела кадров

Юрисконсульт

Инженер по  
технике безопасности

Рабочим органом комиссии является штаб (отдел; сектор) по делам ГОЧС.

Численность комиссии и ее персональный состав определяет руководитель объекта.



При необходимости из состава комиссии формируются оперативные группы с привлечением необходимых специалистов для выявления причин ухудшения обстановки и выработки предложений по ее нормализации.

## **Основные задачи КЧС и ПБ объекта:**

- руководство разработкой и осуществлением мероприятий по предупреждению ЧС, повышению надежности работы потенциально опасных объектов, обеспечению устойчивости функционирования объектов при возникновении ЧС;
- организация работы по созданию на потенциально опасных объектах локальных систем оповещения и поддержание их в постоянной готовности;
- обеспечение готовности ОУ, сил и средств к действиям в ЧС, руководство их ликвидацией и эвакуацией персонала объекта;
- руководство созданием и использованием резервов финансовых и материальных ресурсов для ликвидации ЧС;
- организация подготовки руководящего состава, сил и средств, а также персонала объекта к действиям в ЧС;
- защита жизни и здоровья работников объекта, материальных ценностей и окружающей среды, уменьшение возможного ущерба от ЧС, прогнозирование и оценка последствий ЧС, определение на основе прогноза потребностей в силах, материально-технических и финансовых ресурсах для ликвидации ЧС;
- восстановление объектов жилищно - коммунального хозяйства, социальной сферы, производственной и инженерной инфраструктуры, поврежденных и разрушенных в результате ЧС.

# Организация работы КЧС и ПБ объекта

## А. При повседневной деятельности.

Повседневная деятельность комиссии организуется на основе годовых и месячных планов работы. Заседания проводятся не реже 1 раза в квартал, при возникновении ЧС – незамедлительно.

Заседание комиссии является правомочным при наличии на заседании более половины её членов. Решения принимаются открытым голосованием, простым большинством голосов. Решения оформляются протоколами, которые подписываются председательствующим и секретарём заседания.

Председатель комиссии либо лицо, исполняющее его обязанности, в пределах предоставленных полномочий имеет право давать указания и поручения членам комиссии.

Распределение обязанностей в комиссии осуществляется председателем и оформляется в виде функциональных обязанностей.

Оповещение членов комиссии при угрозе возникновения или возникновении ЧС осуществляется дежурно - диспетчерской службой объектов в соответствии со схемой оповещения и сбора.

## **Б. При угрозе возникновения и возникновении ЧС.**

Комиссия осуществляет руководство всем комплексом мероприятий по защите работников и ликвидацией последствий ЧС. С момента возникновения ЧС переходит на непрерывный режим работы. Место работы – служебный кабинет руководителя объекта, председателя КЧС и ПБ или пункт управления. Комиссия формирует из своего состава оперативную группу для решения задач на месте ЧС.

## **В. При ликвидации ЧС.**

Ликвидацию ЧС организует КЧС и ПБ объекта. Для проведения АСДНР привлекаются силы и средства объекта, которые выделяются в соответствии с планом действий по П и Л ЧС природного и техногенного характера. Комиссия организует материально – техническое и финансовое обеспечение работ. Если масштабы ЧС таковы, что имеющимися силами и средствами локализовать или ликвидировать ЧС невозможно, то она обращается за помощью в вышестоящую комиссию.

**Методика и последовательность работы председателя и членов комиссии в каждом конкретном случае будет определяться:**

- **типом аварии или видом стихийного бедствия;**
- **масштабом последствий ЧС;**
- **удалением источника аварии (стихийного бедствия) от объекта (территории);**
- **метеоусловиями на момент возникновения ЧС;**
- **рельефом местности;**
- **наличием средств индивидуальной и коллективной защиты.**



## **Организация работы КЧС и ПБ при возникновении ЧС природного и техногенного характера**

<b>№</b>	<b>Этапы работы</b>	<b>Содержание этапа</b>
<b>1</b>	<b>Принятие экстренных мер</b>	<ul style="list-style-type: none"><li>• <b>Оповещение населения об опасности.</b></li><li>• <b>Оповещение и сбор комиссии.</b></li><li>• <b>Прогнозирование обстановки.</b></li><li>• <b>Принятие экстренных мер по защите населения, оказанию помощи пострадавшим и локализации аварий.</b></li><li>• <b>Организация разведки зоны ЧС.</b></li><li>• <b>Уточнение задач силам постоянной готовности.</b></li><li>• <b>Приведение в готовность сил РСЧС.</b></li></ul>
<b>2</b>	<b>Оперативное планирование (организация АСДНР)</b>	<ul style="list-style-type: none"><li>• <b>Оценка обстановки и выводы из неё.</b></li><li>• <b>Принятие решения на ликвидацию ЧС (краткие выводы из обстановки, объем и характер предстоящих задач, задачи подчиненным, порядок всестороннего обеспечения и организация взаимодействия, организация управления).</b></li></ul>

<b>3</b>	<b>Ликвидация ЧС (проведение АСДНР)</b>	<ul style="list-style-type: none"><li>• Развертывание работы, установление связи с ОГ в районе ЧС и вышестоящим органом.</li><li>• Сбор начальников подчиненных и взаимодействующих ОУ в районе ЧС, заслушивание докладов и предложений по ликвидации ЧС.</li><li>• Уточнение обстановки, состава сил и плана действий.</li><li>• Уточнение решения.</li><li>• Доведение задач до подчиненных и взаимодействующих ОУ.</li><li>• Организация обмена информацией об обстановке и принимаемых мерах.</li><li>• Учет выполнения АСДНР и потерь среди персонала и населения.</li></ul>
<b>4</b>	<b>Выполнение мероприятий по социальной защите населения и реабилитации территории, подвергшейся воздействию поражающих факторов.</b>	<ul style="list-style-type: none"><li>• Реализация комплекса социальных программ, направленных на возмещение ущерба, причиненного имуществу и здоровью граждан вследствие ЧС. (расселение персонала в безопасных районах, проведение санитарно-гигиенических, противоэпидемиологических мероприятий, обеспечение продуктами питания, водой, предметами первой необходимости, организация материальной помощи).</li></ul>

# ГРАЖДАНСКАЯ ОБОРОНА ОБЪЕКТА

## Органы управления

Структурные подразделения (работники), уполномоченные на решение задач в области защиты от ЧС и (или)ГО  
отделы (штабы, работники) по ГОЧС

## Силы и средства

Нештатные аварийно – спасательные формирования и службы, обеспеченные техникой и имуществом согласно утвержденным перечням

## Запасы материально-технических, продовольственных, медицинских и иных средств

Предназначены для первоочередного обеспечения персонала в военное время и оснащения формирований, исходя из штатов и норм оснащения  
Накапливаются заблаговременно в мирное время

## Система связи и оповещения

Дежурно-диспетчерские службы  
Локальные системы оповещения в районах ПОО