

Экологическая ситуация в Богдановском лесопарке

Автор проекта:

**Захарина Мария Владимировна
ГБОУ школа 1883 «Бутово», 9Г класс**

Руководитель проекта:

**Сотова Галина Ильинична
учитель географии**

г.Москва

2018 год

Цель:

- Проследить влияние масштабной деятельности человека на экологическое состояние популяций различных видов растений и животных в Богдановском лесопарке заповедника «Горки» Ленинского района, Московской области.

Задачи:

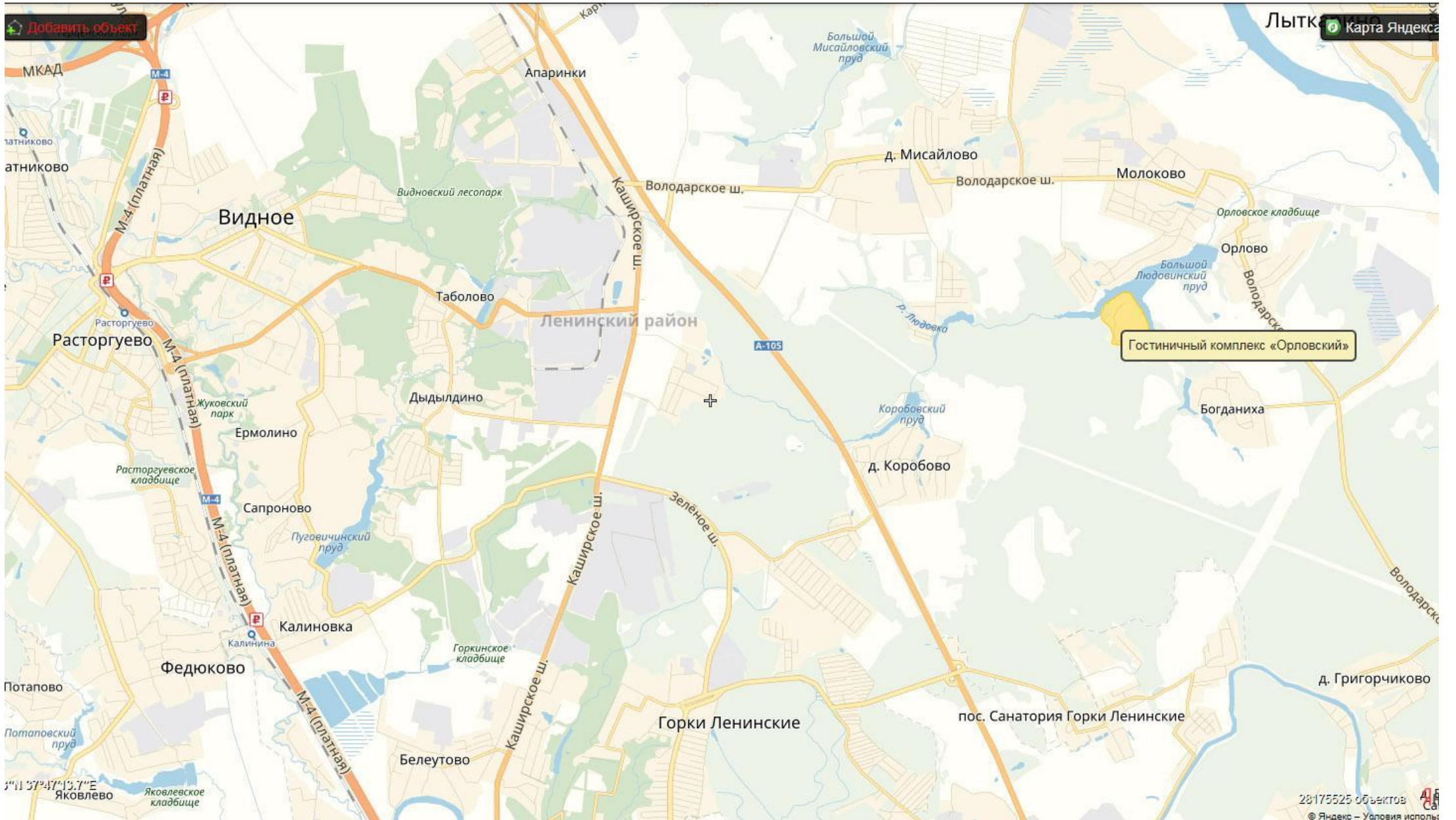
- Выяснить, как сильно изменились популяции различных видов животных и растений в процессе строительства гостиничного комплекса «Орловский».
- Определить, какие именно действия привели к изменению популяций разных видов.
- Сделать выводы о возможных причинах в изменении популяций.
- Предложить способы сохранения существующих популяций.

Актуальность темы:

- Я считаю, что тема моего проекта очень значима в настоящее время, так как экология занимает важное место в нашей жизни. Своим проектом я хочу привлечь внимание людей, имеющих непосредственное отношение к охране леса, и, пока еще не поздно, попытаться сохранить существующую экосистему.

Проблема:

- Проблема изменения экологической ситуации в Богдановском лесопарке заинтересовала меня, потому что я провела здесь значительную часть своей жизни. В этом месте жили и работали мои мама, дедушка, бабушка, и мне бы хотелось, чтобы этот замечательный уголок сохранился для моих детей.









Растения	Животные	Птицы
Ландыш майский	Лось	Цапля серая
Купальница европейская	Кабан	Коростель
Пальчатокоренник Фукса	Зяцц-русак	Перепел
Любка двулистная	Лиса	Сорокопут жулан
Нивяник	Лягушка	Ворона обыкновенная
Иван-чай	Куница	Коршун
	Горностай	Ястреб
	Белка	Поползень
	Крыса серая	



Ландыш
майский

Купальница
европейская

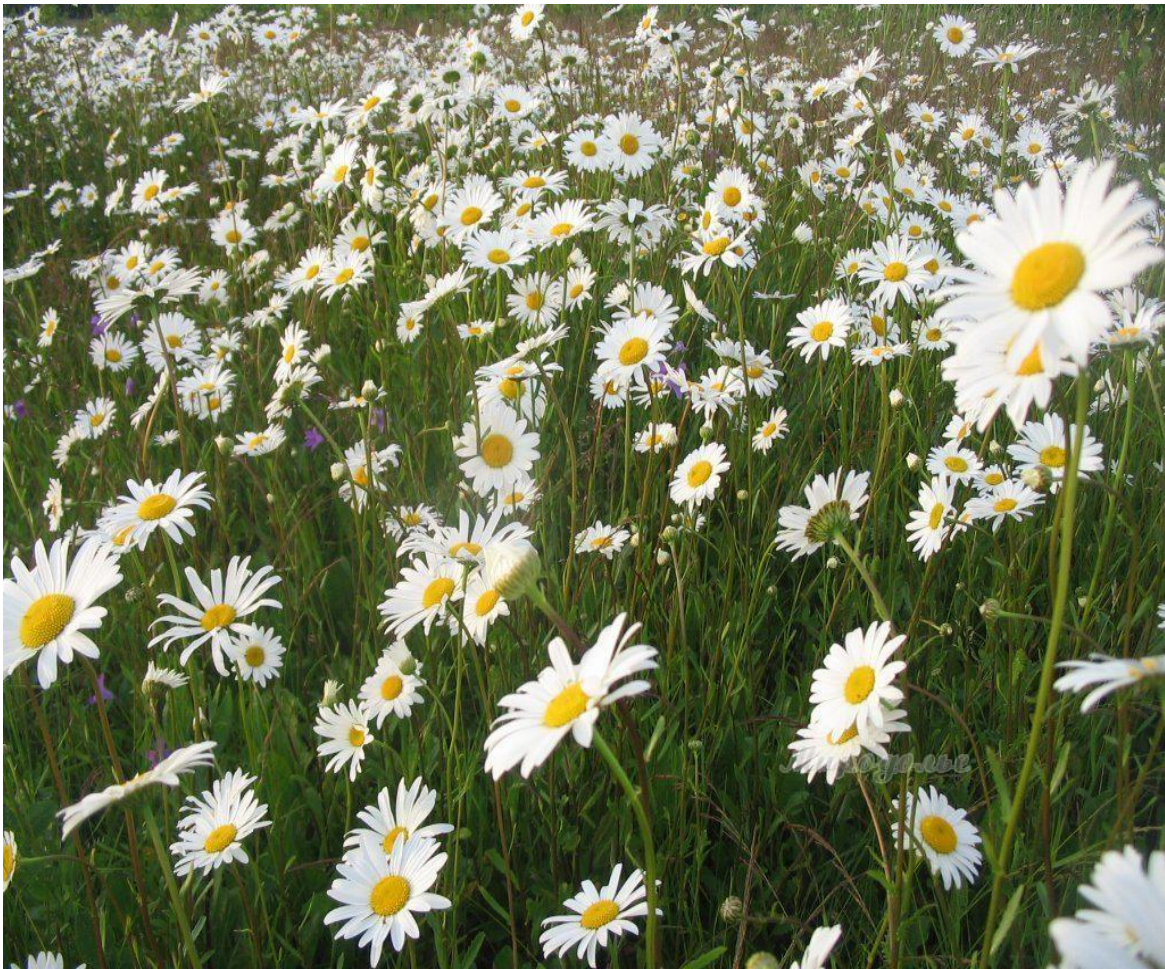




Любка
Двулистная



Пальчатокоренник
Фукса



Нивяник обыкновенный



Иван-



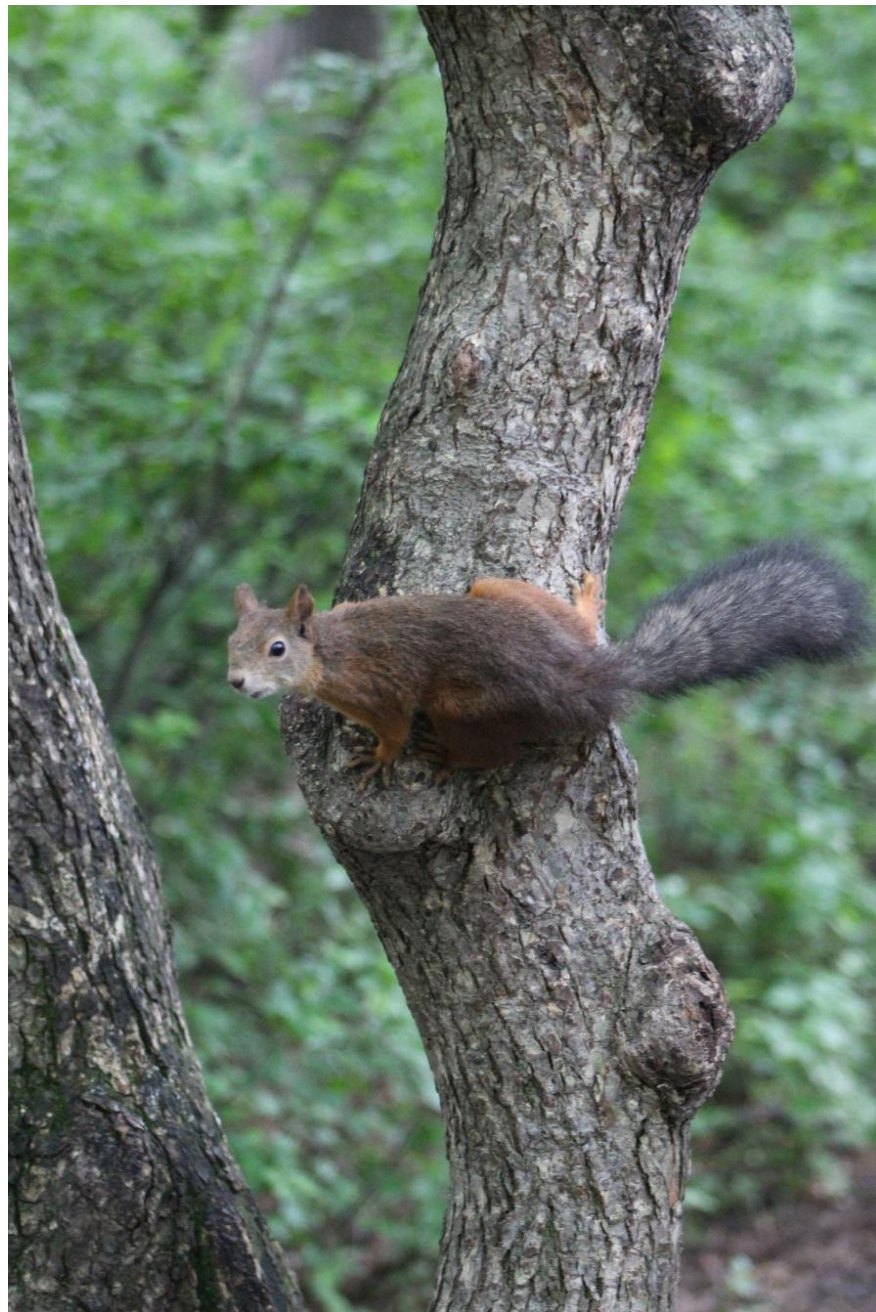
Горноста
й

Куниц
а



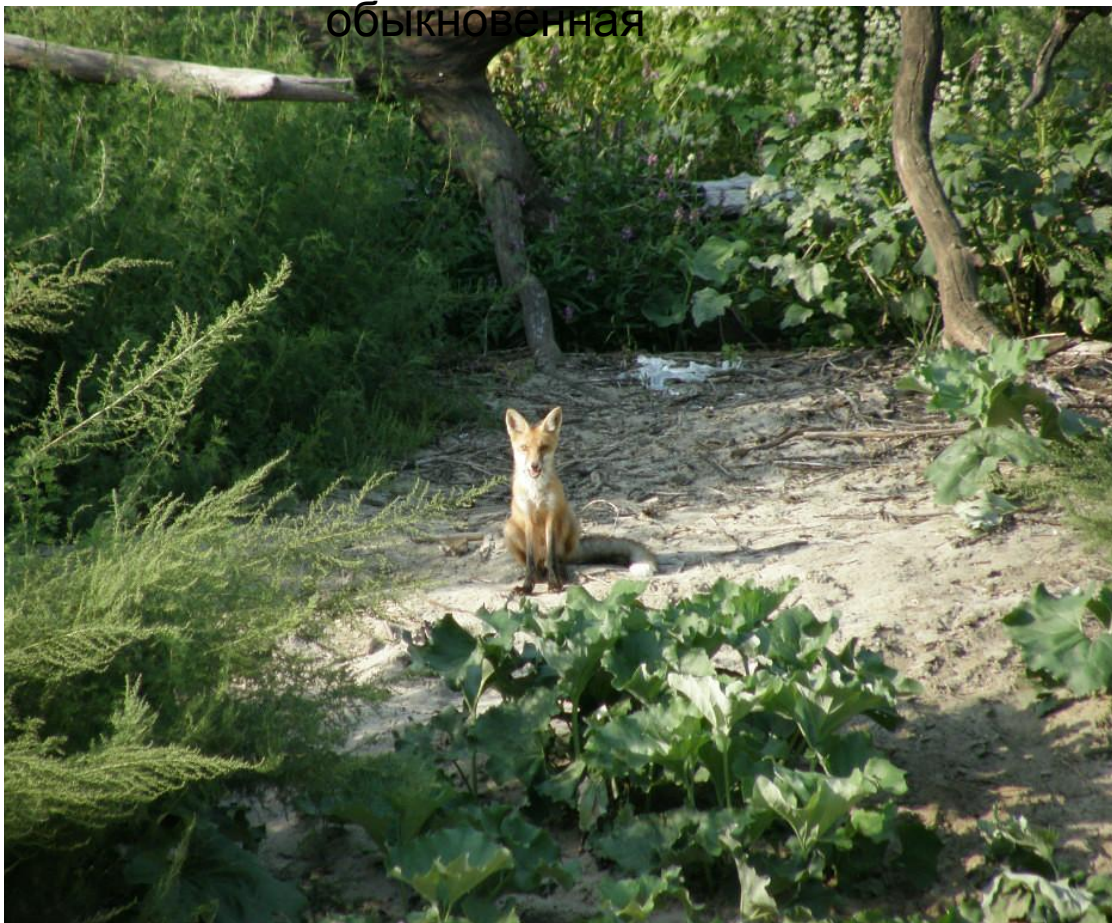
Травяная
лягушка





Белка
обыкновенная

Лисица
обыкновенная





Крыса
серая









Какие меры можно предпринять, чтобы не дать ухудшиться экологической ситуации в Богдановском лесопарке?

- Да, исчезнувшие популяции растений и животных уже не вернуть, но если бы возобновилась работа лесничества, лесоохранная, лесовосстановительная деятельность, то, наверное, можно было бы не допустить дальнейшего исчезновения редких видов животных и растений. Очень обидно, что, создавая в «Орловском» зоопарк, где теперь любой желающий может полюбоваться на экзотических страусов, бурых медведей, послушать голосистых павлинов, хозяева комплекса лишили удовольствия и себя, и нас всех любоваться нашей родной природой, слышать ночные трели соловьев, вдыхать аромат ландышей и ночных фиалок, наблюдать за длинноухими зайцами или смешными кабанятами со своей серьёзной мамашей...
- А вот обыкновенных лягушек вполне можно спасти, если поставить вдоль всей проезжей дороги (она не такая уж большая) невысокий заборчик, ограждение, через которое лягушкам не перепрыгнуть.
- Конечно же, необходимо прекратить отлов птиц, и с этим, мы надеемся, удастся справиться нам самим, снимая сети, обращаясь непосредственно к работникам "Орловского".
- Борьба с крысами стала первоочередной задачей. Увы, путей её решения пока не нашли. Раскладывать отраву опасно, так как могут отравиться кошки, ежи и другие мелкие животные. Сами кошки с огромным количеством крыс не справляются.

Заключение:

- По результатам моих наблюдений можно сделать вывод, что деятельность человека в большинстве случаев не в лучшую сторону изменило экологическую ситуацию в Богдановском лесопарке.
- Нельзя сказать, что строительство гостиничного комплекса привело к экологической катастрофе, но всё же хотелось бы, чтобы руководство «Орловского» обратило внимание на все существующие экологические проблемы.

Список литературы:

- В.П. Александрова, А.Н. Гусейнов, Е.А. Нифантьева, И.В. Болгова, И.А. Шапошниковская. «Изучаем экологию города на примере московского столичного региона (пособие учителю по организации практических занятий)» 2009 год.
- Л.А. Агудина «Организация комплексного экомониторинга на территории ГИЗЛ «Горки Ленинские»» М.: Лесной вестник 1999, №3, с. 46-49.
- Союз охраны птиц России. «Полевой определитель птиц Подмосковья» Москва, 2011, 232 с. цв. илл.
- И.А. Шанцер «Растения средней полосы Европейской России», Москва, Товарищество научных изданий КМК, 2007, 470 с. илл.
- Красная книга Московской области
- Красная книга Москвы
- <http://gorkipark.ru/news/read/13/>
- <http://wikimapia.org/>