

Организация живописного пространства

Живопись 5 курс

Натюрморт в нескольких
уровнях (акварель)

Подготовил преподаватель: О.А.Васильев



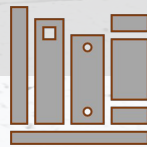
Натюрморты в нескольких уровнях встречаются в мировом искусстве гораздо реже привычных натюрмортов в одной плоскости.

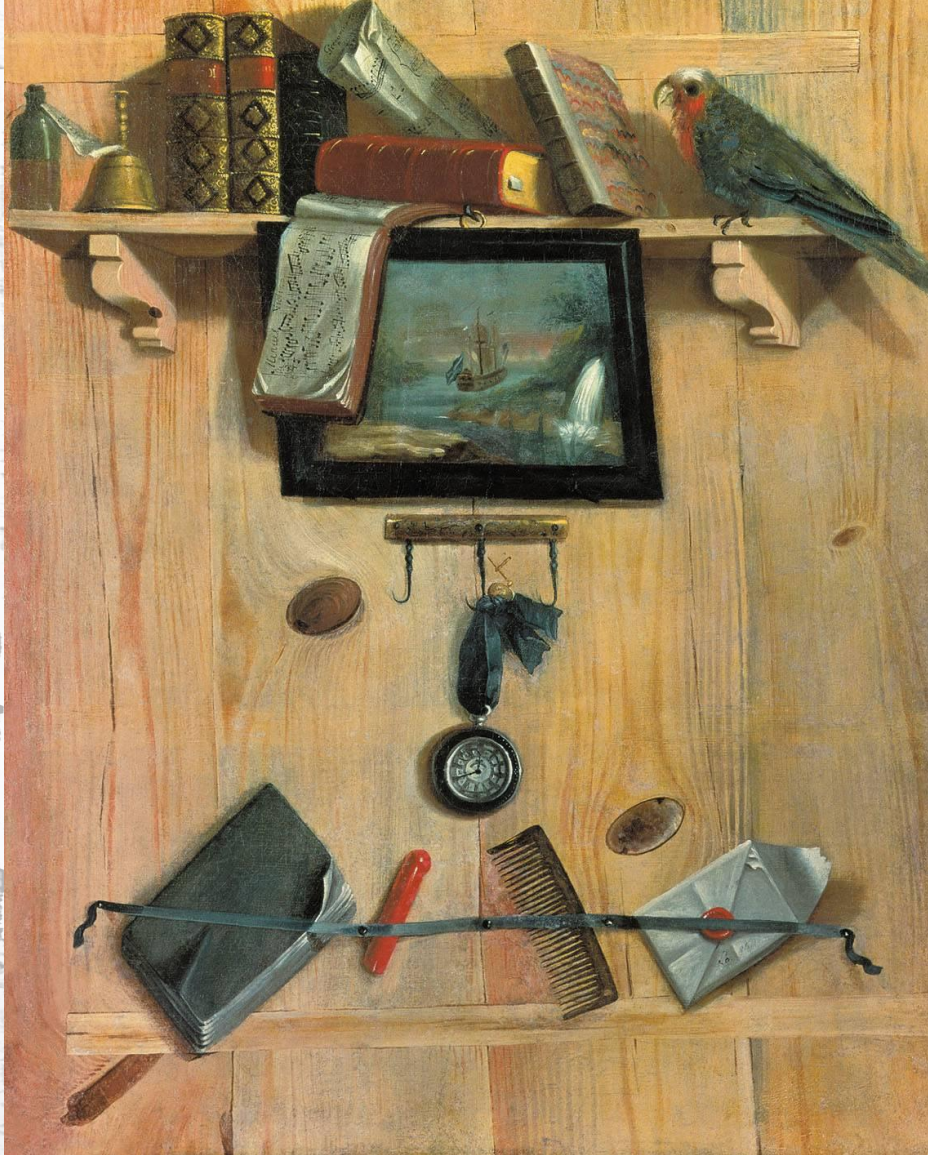
Многоплановое изображение предметов обычно можно увидеть в пространстве тематической картины, как часть интерьера или аксессуаров в развитии сюжета произведения.

В этом случае исчезает «постановочность» предметов. Они оказываются в естественной среде действия картины, но при этом теряют натюрмортную самостоятельность.

Нами уже рассматривались возможности организации живописного пространства постановки на одной горизонтальной плоскости с фоном и передним планом.

В многоуровневом натюрморте набор выразительных средств обычного натюрморта дополняется особенностью расположения объектов на нескольких высотах, изменением количества планов, точек изображения и восприятия.





Григорий Николаевич Теплов.
1717-1779

Натюрморт-обманка. 1737

Натюрморт с попугаем. 1737

В XVIII веке в европейском и русском изобразительном, ювелирном, декоративно-прикладном искусстве вошли в моду разного рода «трамплеи»-обманки (фр. trompe l'oeil – обман зрения). Подчеркнутая натуральность изображения разнородных предметов, их естественное расположение уже не в интерьере, а в индивидуальном пространстве делали эти картины особенными для зрительного восприятия

Знаменитый русский(советский) художник Гелий Коржев не только использовал многоуровневые постановки в сюжетных картинах, но и писал их как самостоятельные произведения. Сам автор называл их «социальными натюрмортами»

Гелий Михайлович Коржев (Коржев-Чувелёв; 7 июля 1925, Москва — 27 августа 2012, там же) — советский и российский живописец, педагог, профессор, представитель «сурового стиля». Первый секретарь Союза художников РСФСР (1968—1975). Академик АХ СССР (1970; член-корреспондент, 1962). Народный художник СССР (1979). Лауреат Государственной премии СССР (1987) и Государственной премии РСФСР имени Репина (1966).

Г.М. Коржев. Автопортрет. 1997.
Х.М.

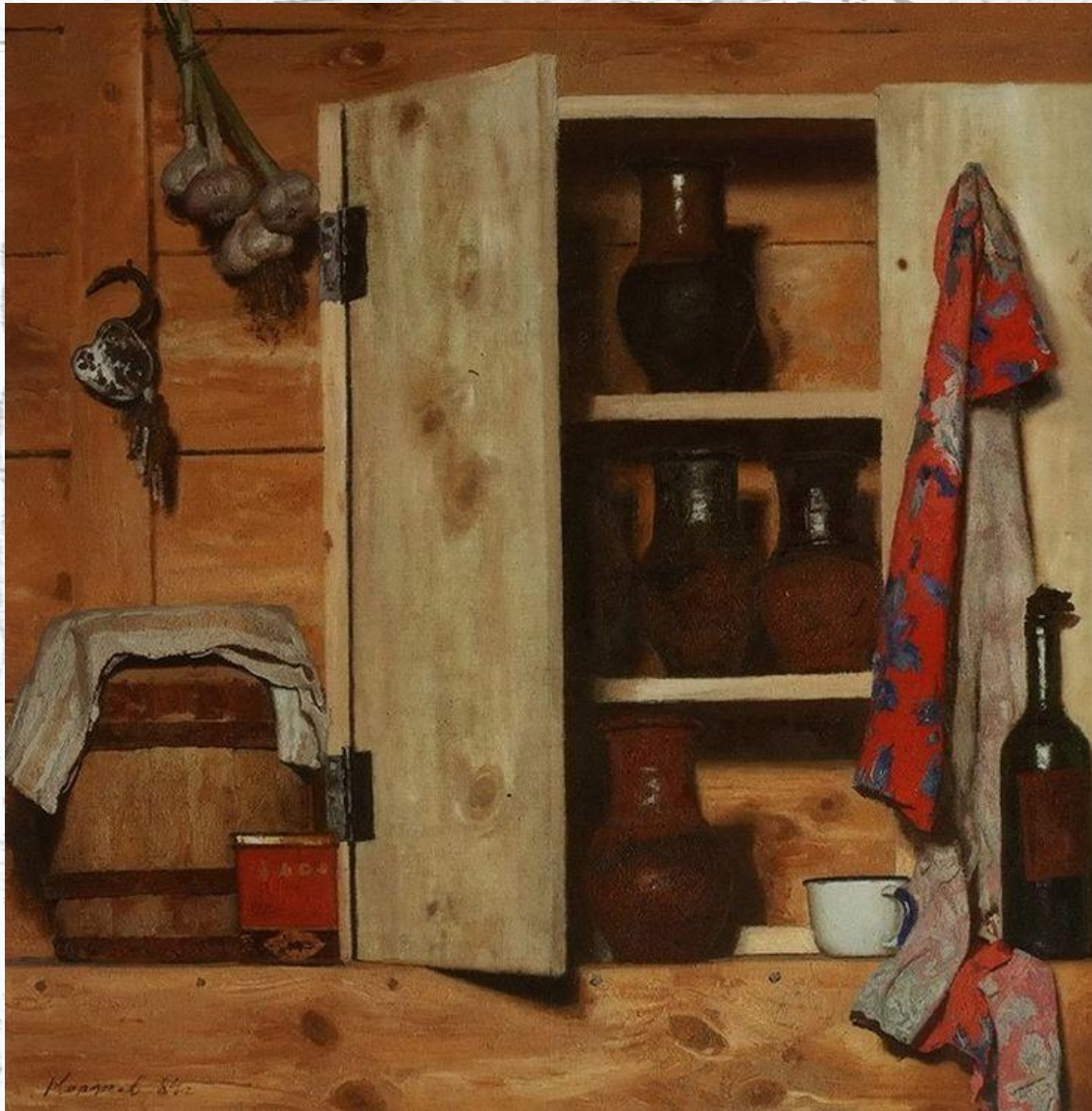




Г.М. Коржев. Самовар. 1984. х.

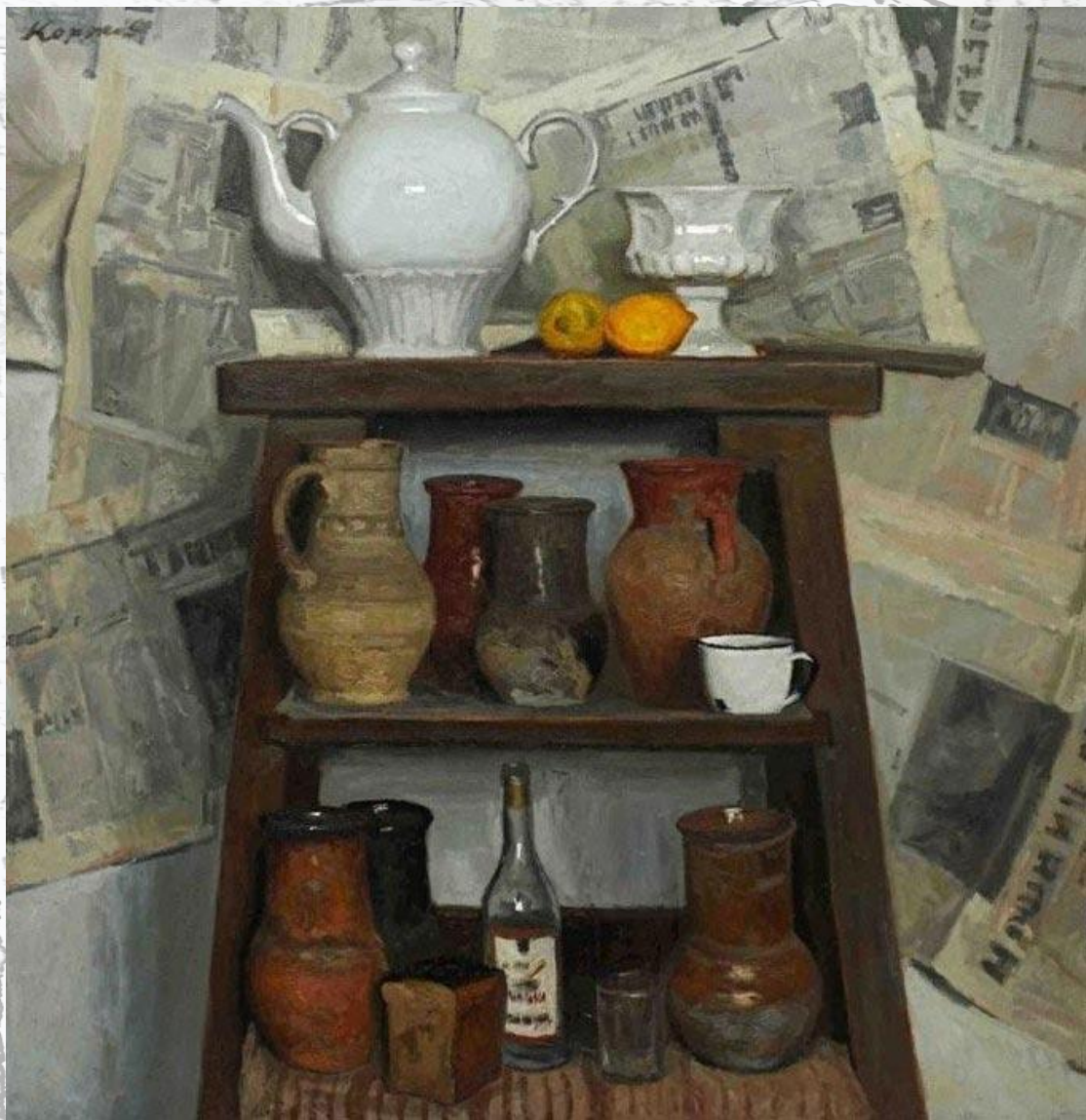
М.

Казалось бы, предметы в этом натюрморте расположены в привычном горизонтальном пространстве. Но за счет чего художник создает притягательную атмосферу и образность в этом произведении? Квадрат ниши в квадрате холста, а в нише еще и квадрат задника, образуют эффект ухода в глубину. При этом мастер придает большой силуэтной тени значение важнейшего элемента натюрморта. Насыщенная зеленая драпировка, свисая с полки под верхним краем холста, контрастирует с плотной красной тканью у нижнего края. И сдержанный по колориту натюрморт начинает звенеть цветом и пространственными нюансами.



Горизонтальные ритмы досок стены и полок шкафа, чередуясь с вертикалями предметов и дверец, в этом произведении создают ощущение крестьянской основательности и добротности. Колористический строй картины теплый и лаконичный. Красные акценты декора драпировки и банки для специй (чая) – ритмические весы в строгой цветовой гармонии. Шедевром композиционного построения живописного пространства является приоткрытая дверца шкафа. Она и отсекает часть плоскости стены, и задает направление к зрителю, и формирует игру тени и света внутри полок.

Г.М. Коржев. В чулане. 1984. х.



Натурная постановка учебного задания 5 курса составлена под впечатлением от двух этих произведений Г.М. Коржева.

Г.М.Коржев.
Полка. 2008. х.м.
Лесенка. 2008. х.м.

**Натюрморт в двух
уровнях.
«Кухонный стеллаж».**



**Акварель.
А-2 (или стандартный
акварельный лист 50x70
см)**



24 уч. часа





На формате А-3 акварельной бумаги делаем предварительный карандашный эскиз натюрморта. Рисунок располагаем по центру листа или со смещением к любому краю. Нужно охватить как можно больше пространства, чтобы потом можно было его оптимально ограничить. Для этого используем полоски тонированной бумаги. Необходимо внимательно и точно прорисовать расположение предметов, вертикалей и горизонталей стеллажа.



В эскизе отрабатываются возможности организации живописного пространства. Свободные боковые стороны эскизного листа используем для пробы выкрасок палитры. В данной работе получилась двухполосная раскладка холодных и теплых оттенков.

Предварительный эскиз может быть различной степени законченности в зависимости от поставленной автором задачи. Здесь выполнен подробный этюд.



Предварительный эскиз, выполненный почти на уровне законченной работы, позволяет не только использовать его для размещения объектов в большом формате, но и значительно облегчает написание в подробностях главного натюрморта. Следует постараться выполнить эскиз за 4-6 уч. часов.

Так как ведение акварели по этапам в эскизе и финишной работе во многом совпадают, рассмотрим этапность на примере большого листа. 11



Пропорциональный перенос подробного эскиза в большой формат крайне важен. Он рассчитывается математически по формуле $k=N:h$, где k - коэффициент пропорциональности, N -высота большого листа, h -высота эскиза. В представленном варианте получился коэффициент 2,7. Т.е. любое измерение в эскизе достаточно умножить на 2.7, чтобы получить правильный размер в большом формате. Не стоит, однако, заниматься механическим переносом всех элементов натюрморта. Достаточно определить местоположение вертикальных стоек и полок стеллажа, а потом, соотносясь с натурой и эскизом, расположить на них предметы. В большой работе важны изменения на улучшение изображения как самих предметов, так и организации пространства картины.



Темный фон играет важную роль в этом натюрморте. Поэтому рекомендуется написать его в первую очередь широкой насыщенной заливкой. Светлая с переходами к темному заливка дальнего плана позволит выявить конструкцию вертикальных стоек стеллажа и силуэт предметов на верхней полке. Затем целесообразно прописать тканевую основу. Напоминаю, что цветовой расклад элементов определяется в эскизе, поэтому держим его под рукой одновременно с натурой. Холодными смесями уводим в тень наборную поверхность верхней полки, а также неосвещенный свес полотенца. Микроскладки и заломы на освещенных частях полотенца пишем короткими заливками плоской кистью.

Важно точно передать направление и характер полос на полотенцах, так как они создают особый ритм в картине. Способы передачи материальности предметов изучались на 4 курсе. Здесь же в большей степени необходимо обратить внимание на передачу освещенности, теней и полутонов. Для этого целесообразно сочетать заливку а-ля прима с последующим лессировочным покрытием для усиления тона.





На завершающей стадии рекомендуем отойти от натуры и сравнить предварительный эскиз с получившейся работой в большом формате. Этот метод позволяет посмотреть на готовую акварель обобщенно. Возможно появится необходимость усилить или наоборот ослабить некоторые места в изображении. Большая работа предполагает иную, чем в эскизе степень детализировки. При этом важно сохранить этюдную свежесть и не засушить в итоге «главную» акварель.



**Не надо бояться
«сложной»
постановки.**

**Следуйте советам и
верьте в свои силы.**



Все получится!