



УЧРЕЖДЕНИЕ ДОПОЛНИТЕЛЬНОГО ОБРАЗОВАНИЯ
ДОНЕЦКИЙ РЕСПУБЛИКАНСКИЙ ЭКОЛОГО - НАТУРАЛИСТИЧЕСКИЙ ЦЕНТР

- ▣ МЕТОДИЧЕСКАЯ РАЗРАБОТКА ДЛЯ ОТКРЫТОГО ЗАНЯТИЯ ДЛЯ КРУЖКОВ
ЭКОЛОГИЧЕСКОГО И БИОЛОГИЧЕСКОГО НАПРАВЛЕНИЯ

▣ .

«РАСТИТЕЛЬНОСТЬ ДОНЕЦКИХ СТЕПЕЙ И ЛУГОВ»

ВОЗРАСТ 9-14 ЛЕТ

▣

▣

АВТОР: СТРЮК А.К.
РУК.КРУЖКОВ ДОН РЭНЦ

▣ ДОНЕЦК 2020

ТИПИЧНАЯ РАСТИТЕЛЬНОСТЬ ДОНЕЦКОГО РЕГИОНА

- ▣ Особенно красива степь весной! Первыми зацветают шафран сетчатый (крокус), белый птицемлечник, гусиный лук, гиацинтик, тюльпаны, жабник, мать-и-мачеха, сон-трава, ирисы,



ЦЕЛЬ ЗАНЯТИЯ:

1. ОЗНАКОМИТЬ ОБУЧАЮЩИХСЯ СТЕПНОЙ И ЛУГОВОЙ РАСТИТЕЛЬНОСТЬЮ ДОНБАССА

2. ПРИРОДООХРАННОЕ ВОСПИТАНИЕ, ПАТРИОТИЧЕСКОЕ ВОСПИТАНИЕ

3. ~~ФОРМИРОВАНИЕ АКТИВНОЙ ЖИЗНЕННОЙ ПОЗИЦИИ В ДЕЛЕ ОХРАНЫ ПРИРОДЫ~~

□ 1. Организационная часть (10 мин)

□ Учет посещаемости. Ознакомление с темой занятия. Сообщение цели и задач.

□ 2. Основная часть. (1.5 часа)

□ Теоретическая часть: Ознакомление с особенностями луговой и степной растительности при помощи презентации.

□ Практическая часть: дети делятся на команды (по 3 человека в команде) и получают задания:

□ -. Определить видовые название растений, предложенных в слайдах.

□ -. Ответить на вопросы викторины, предложенных на слайде.

□ -. «Угадай растение» (Каждая команда рисует по 3 изученных растения. Команды соперники должны угадать названия этих растений.

□ 3. Подведение итогов. (10 мин)

□ Определение победителей и награждение.

-
- Природная степная растительность сохранилась главным образом на заповедных участках, на побережье Азовского моря — участки с солончаковой растительностью. Леса и кустарники занимают 5,6 % территории области, преимущественно в долине Северского Донца — сосновые боры, на Донецком кряже — дубравы, байрачные леса. Преобладают северо-степные возвышенные и склоновые природно-территориальные комплексы. Для Донецкой области характерны два типа растительности: степная и лесная. На юге и востоке области господствуют степи, на севере и Донецком кряже - степи и байрачные леса. Когда-то почти весь Донецкий кряж был покрыт дубовыми лесами с примесью граба, вяза, клена, ясеня. По долинам рек росли ивы и тополь-осокорь, встречалась береза. Возвышенные места были заняты густыми зарослями из широколистных деревьев и кустарников: терна, боярышника, шиповника, дикой груши и яблони, бересклета. В долине Северского Донца шумели дубравы и сосновые леса. А на побережье Азовского моря волновалось под ветром море ковылей, расцвеченное кустарниками, люцерной, катраном, шалфеем и донником. В настоящее время все свободное пространство донецких степей, пригодное для использования человеком, распахано. Растительный покров сильно нарушен и изменен хозяйственной деятельностью человека. Нетронутая степная растительность сохранилась лишь в заповедниках Каменные Могилы и Хомутовская степь, да на крутых склонах оврагов. Особенно красива степь весной! Первыми зацветают шафран сетчатый (крокус), белый птицемлечник, гусиный лук, гиацинтик, тюльпаны, жабник, мать-и-мачеха, сон-трава, ирисы, воронец, горичвет, фиалки.

ДОНЕЦКИЙ БАССЕЙН И СОПРЕДЕЛЬНЫЕ С НИМ ТЕРРИТОРИИ В ГРАНИЦАХ ЛУГАНЩИНЫ И ДОНЕТЧИНЫ, РАСПОЛОЖЕННЫЙ В ЗОНЕ РАЗНОТРАВНО-ТИПЧАКОВО-КОВЫЛЬНЫХ СТЕПЕЙ И ВХОДИТ В СОСТАВ ТРЕХ ФЛОРИСТИЧЕСКИХ ИСТОРИКО-ГЕОГРАФИЧЕСКИХ РАЙОНОВ:

1. ДОНЕЦКИЙ ФЛОРИСТИЧЕСКИЙ РАЙОН, СВЯЗАННЫЙ С ДОНЕЦКИМ КРЯЖЕМ; ХАРАКТЕРИЗУЕТСЯ БОЛЬШОЙ СТЕПЕНЬЮ ОБОСОБЛЕННОСТИ ДРЕВНИХ ЛЕСНЫХ И СТЕПНЫХ ЭНДЕМИЧЕСКИХ И ПОЛУЭНДЕМИЧЕСКИХ ВИДОВ; 2. ДОНО-ДОНЕЦКИЙ ФЛОРИСТИЧЕСКИЙ РАЙОН; ХАРАКТЕРИЗУЕТСЯ ЯРКО ВЫРАЖЕННЫМ ПСАММОФИЛЬНЫМ (РАСТЕНИЯ, КОТОРЫЕ ПРИСПОСОБЛЕНЫ ДЛЯ ЖИЗНИ НА ПЕСКАХ) И НАИБОЛЕЕ ПЫШНО РАЗВИТЫМ МЕЛОВЫМ КОМПЛЕКСОМ С СОБСТВЕННЫМИ ЭНДЕМАМИ; 3. ПРИАЗОВСКИЙ ФЛОРИСТИЧЕСКИЙ РАЙОН; ОБЛАДАЕТ СОБСТВЕННЫМИ ГРАНИТНЫМ И СУБЛИТОРАЛЬНЫМ (ПРИБРЕЖНЫМ) КОМПЛЕКСАМИ.

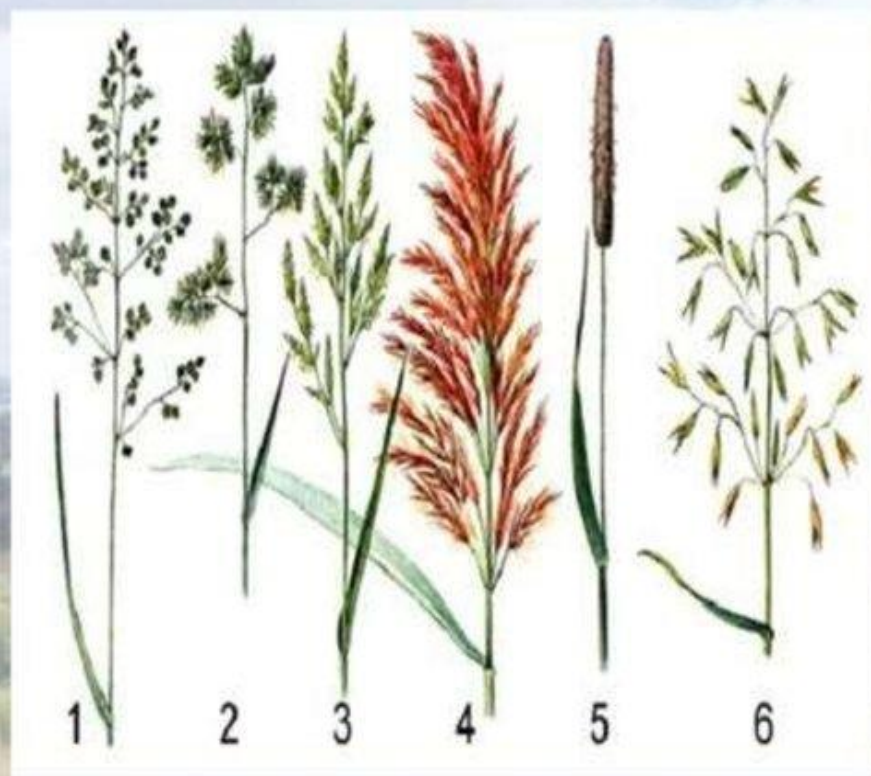
- В настоящее время в Донбассе имеется более 4000 искусственных прудов и водоемов по балкам, долинам степных рек и речек, значительное число водохранилищ тепловых электростанций (Кураховское, Старобешевское, Мироновское, Краматорское, Донецкое море, Карловское и т. д.). Плотины этих водохранилищ насыпаны из водонепроницаемых глин, уплотнены. Мокрые откосы укреплены бетонными плитами, сухие зарастают растительностью. Берега вокруг водохранилищ выравниваются, планируются и используются для организации зон отдыха. На небольших прудах и искусственных водоемах, сооружаемых для местного полива, водопоя скота и т. п., берега остаются обычно без изменений, но растительность подвергается интенсивной пастбищной искусственной дигрессии. Изменяется в некоторой мере микроклимат и местный режим грунтовых вод, что приводит к смене растительности. На степных балках после сооружения прудов степная растительность постепенно сменяется сорно-степной и сорно-луговой.
- Среди угроз, постоянно влияющие на степные экосистемы региона, стоит, в первую очередь, назвать сельскохозяйственное освоение (преимущественно распашку целинных участков), лесоразведение, распространение растений-интродуцентов и промышленное освоение (в т.ч. незаконное).
- Существует ряд программ, направленных на сохранение, как общего видового разнообразия растений, так и строго специфических.

Растительный мир Донецкой области по климато-географическому расположению региона принадлежит к степной зоне и представлен в основном степными, лесостепными и пойменными формациями флоры. Научными работниками на территории области отмечено 1870 видов флоры. Из редких растений в регионе наблюдается свыше 91 вида флоры, занесенных в Красную книгу Украины и 39 видов, занесенных в Европейский Красный список.



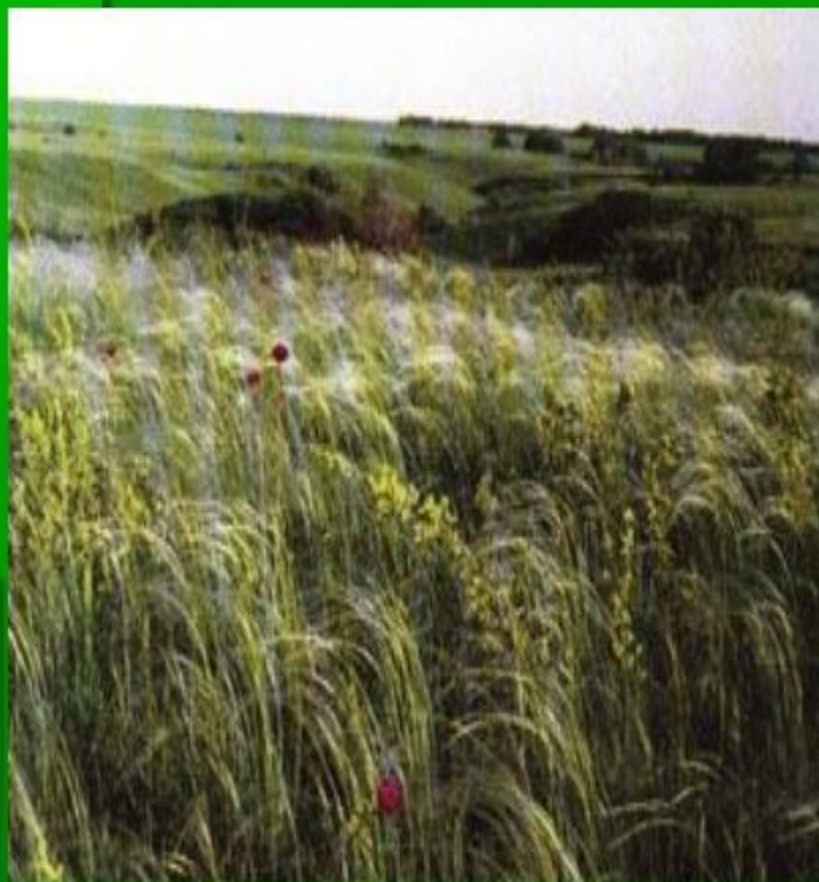
Растительный мир степей

Ранней весной на еще влажной земле расцветает множество ярких цветов. Типичными степными растениями являются дерновинные злаки с узкими листьями: ковыль, типчак, тонконог. Наряду с ними в составе степных сообществ всегда присутствует разнотравье.



Дикорастущие растения семейства злаков: 1 — мятлик обыкновенный, 2 — ежа сборная, 3 — овсяница высокая, 4 — тростник обыкновенный, 5 — лисохвост пуговой, 6 — овес посевной.

Ковыль перистый



Многолетнее плотнодерновинное травянистое растение высотой до 100 см с узкими, вдоль сложенными листовыми пластинками 0,5-1,2 мм в диаметре. У молодых листьев на верхушке имеется пучок волосков, на более поздних стадиях развития астения быстро опадающих. Колоски одноцветковые. Ость длиной 30-40 см, в нижней скрученной части голая и гладкая, в верхней части с отстоящими густо расположенными волосками до 7 мм длиной.

Растет по пескам, степным склонам средних и южных районов области. На территории Тамбовской области вид известен во всех районах, расположенных в пределах лесостепи. На севере области отмечен в Моршанском районе. Размножение только семенное. Растение лекарственное, декоративное, летнецветущее.



Пырей ковылелистный, или Пырей меловой, дерновинный многолетник, обитающий в разнотравно-типчаково-ковыльных и типчаково-ковыльных степях на чернозёмах, реже на обнажениях мела и известняка. Эндемичный вид Донбасса.



Норичник донецкий – эндемичный вид, встречается только на Донецком кряже и в районе Приазовья на сланцевых и гранитных отложениях. Занесен в Европейский Красный список.



Полынь беловойлочная - сокращающийся в численности Донецко-донской эндемик, произрастает в бассейне реки Северский Донец. Ксерофит. Приурочена только к выходам коренных плотных слоев мела: занимает крутые взлобья обнажений, растет изолированными группами.



Гиацинт Паласса - эндемик Донецкого края и Приазовской возвышенности. Вид назван в честь Петера Симона Палласа (1741—1811), немецкого и российского учёного-энциклопедиста, прославившегося научными экспедициями по территории России.



Тюльпан гранитный – реликт Донбасса и Приазовья, охраняется в заповеднике «Каменные Могилы».



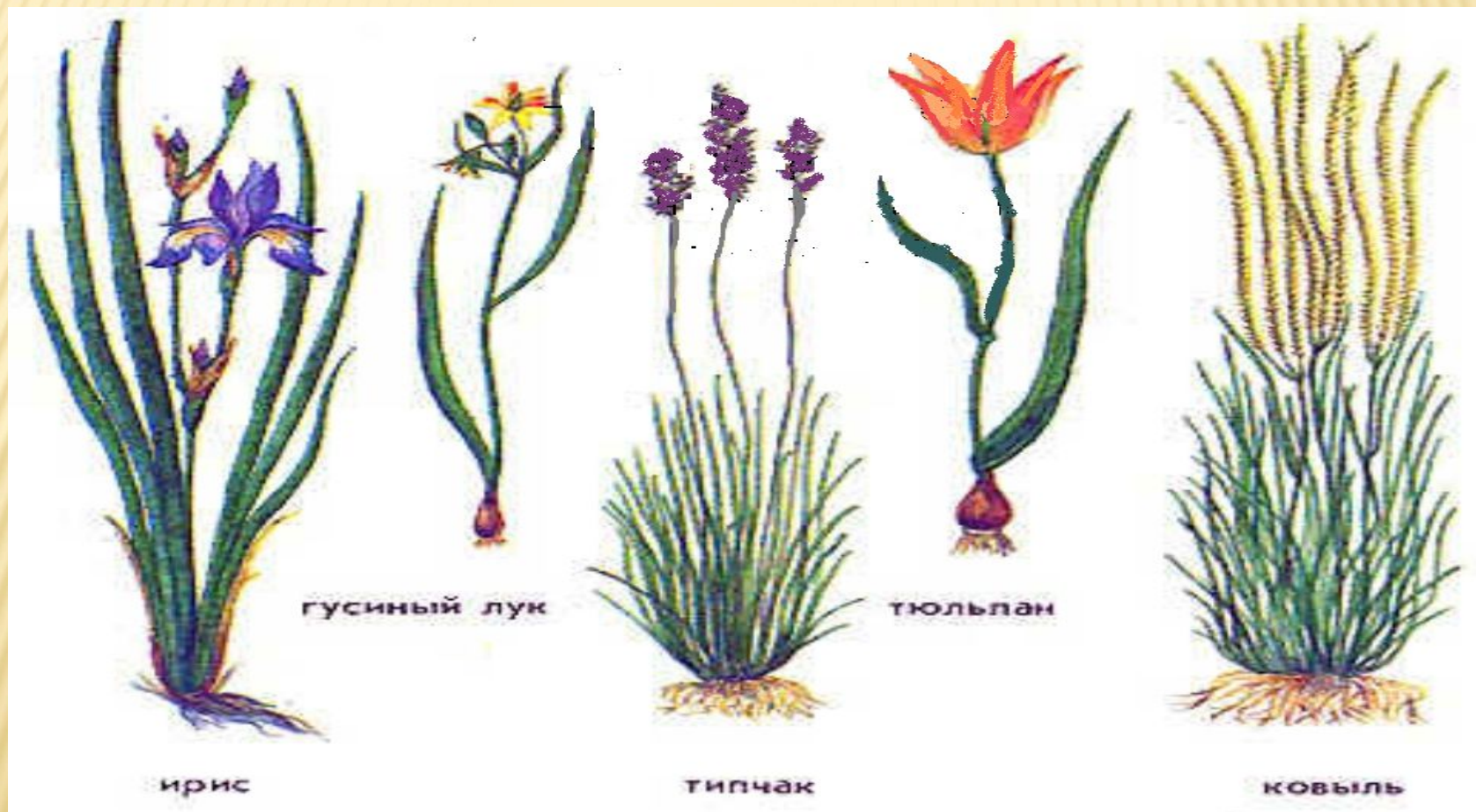
Ятрышник шлемоносный (лат. *Órchis militáris*)
— многолетнее травянистое растение, типовой
вид рода Ятрышник (*Orchis*) семейства
Орхидные. Донбасс.

ВЫВОДЫ

- На сегодняшнем занятии мы познакомились с луговой и степной флорой Донбасса. Назовите растения, которые вам запомнились больше всего. Какие растения встречаются в той местности где вы проживаете. Назовите красно книжные растения. От каких факторов зависит разнообразие и богатство флору лугов и степей Донбасса.

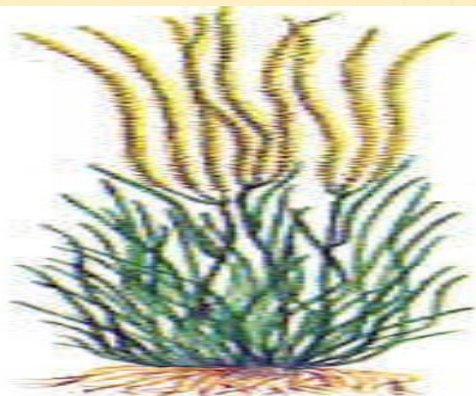
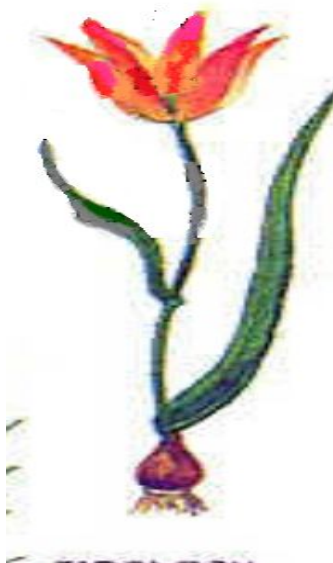
ПРИЛОЖЕНИЯ

ПРАВИЛЬНЫЕ ОТВЕТЫ К ЗАДАНИЮ 1.



ПРАКТИЧЕСКОЕ ЗАДАНИЕ:

1. ОПРЕДЕЛИТЬ РАСТЕНИЕ И ДАТЬ ЕМУ ВИДОВОЕ НАЗВАНИЕ.



2.ВИКТОРИНА «РАСТИТЕЛЬНОСТЬ ДОНЕЦКИХ СТЕПЕЙ»

- 1. Назовите 5 растений которые произрастают в степях и лугах Донецкого края?
- 2. Что такое эндемик?
- 3. Назовите 3 растения занесенные в «Красную Книгу» и произрастают на территории Донецкого Края?
- 4. Сколько заповедных территорий, и какие находятся на территории Донбасса?
- 5. Назовите 5 лекарственных растений степей Донбасса?
- 6. Назовите несколько ядовитых растений произрастающих в степях и лугах Донбасса?