

Первый в Воронеже дом с лифтом

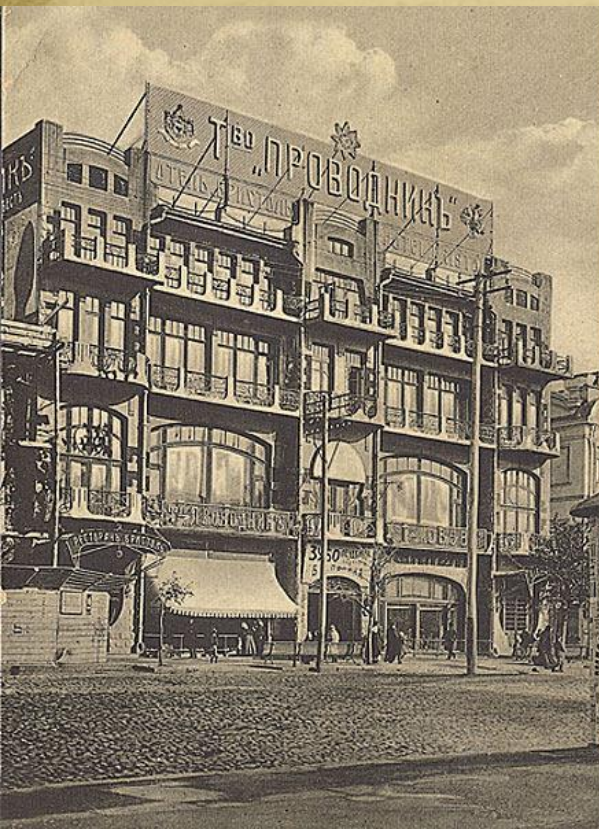


- У каждого города своя история становления и прихода в существующий архитектурный облик. А вам, было бы интересно узнать, а как все начиналось? Если вы задержались на прочтение первых строк, то почему же вам не проследовать дальше со мной в мир первых удивительных открытий в мире строительства для города Воронежа.
- Воронеж – это крупный старинный город, который имеет интересную историю. Очень хорошо становление, развитие и жизнь города можно посмотреть, глядя, на архитектурный облик города.
- И хоть сейчас город наполнен высотными зданиями, когда-то ещё около ста лет назад, более 80% построек города были деревянный дома до 4х этажей.



Что же у нас с вами есть наглядная возможность посмотреть, как же начиналось становление железобетонной архитектуры города.

А это все началось в далеком 1908 год, когда в голове обычного инженера родилась идея возвести первое в Воронеже здание с железобетонными перекрытиями и, вы только представьте, лифтом! Идея казалась страшной и неосуществимой, но все же нашлись люди который поверили в возможности данной постройки.



- Проект здания и дворовых служб выполнил инженер М.Е. Фурманов. В краеведческой литературе он фигурирует как московский инженер. Однако последние архивные находки свидетельствуют о том, что М.Е. Фурманов был заведующим строительно-технической конторой М.Н. Литвинов и К^о, находившейся в Воронеже. Так же известен в исторической литературе и записи современников под именем Фурманов Моисей Моисеевич (1882 - после 1921), инженер-технолог. Окончил Харьковский технологический институт (1907). Стажировался в США (1907-1908). Деятельность М.Н. Литвинова и М.Е. Фурманова протекала в тесном сотрудничестве. Крестьянин по сословному происхождению, выпускник Борисоглебского технического железнодорожного училища М.Н. Литвинов основал в 1898г. Воронежское товарищество огнеупорных изделий, открыл в 1909 г. Мастерскую бетонных изделий и строительно-техническую контору на улице Кольцовской.
- Поступив на службу в эту контору, М.Е.Фурманов, с одной стороны, выполнял для неё проекты, а с другой экспериментировал в архитектуре на основе продукции М.Н. Литвинова, которая выпускалась в соответствии с новейшими техническими достижениями.
- М.Е. Фурманов выступил как переводчик зарубежной научной литературы, открывшей для России неизвестные ранее технологии: «Новейшие методы расчета железобетонных сооружений»(1910, совместно с В.С. Алейниковым), «Производство портланд-цемента» (1914, совместно с Д.В. Севастьяновым).
- Обе книги издала в Воронеже контора М.Н. Литвинова. Здание гостиницы «Бристоль» стало оригинальным образцом внедрения в Воронеже железобетона.

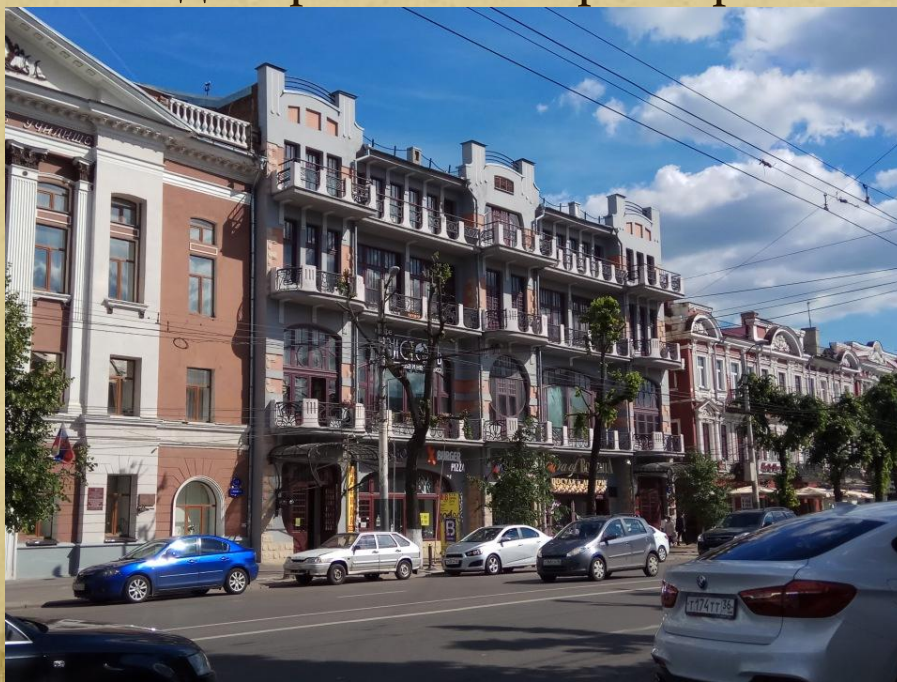
- Гостиница «Бристоль», которая украсила бы любую столицу, стала одним из первых зданий Воронежа в стиле модерн. В первом десятилетии XX века Большая Дворянская (сегодня – проспект Революции) уже была главной улицей города. Между строго элегантными особняками в стиле ампира и классицизма прогуливалась публика самого разного рода – от богатейших людей города до гимназисток. И вдруг среди этого спокойствия быстро – за год и три месяца – выросло четырехэтажное (редкость для того времени) яркое, ни на что не похожее, бросающее всему вызов здание.
- Проектируя и строя «Бристоль», они использовали последние достижения строительной технологии и архитектуры и не стеснялись продвигать собственный бизнес.
- «Бристоль» – гимн бетону и металлоконструкциям – и это в начале XX века, когда их производство только развивалось.
- Строители «Бристоля» одними из первых в городе применили для перекрытий ребристые железобетонные плиты.
- В здании появились и электрические лифты – кухонный и пассажирский.



Четырехэтажное кирпичное здание имеет большой замкнутый внутренний двор. Основу членения нарядного главного фасада образуют три слегка повышенных ризалита и непрерывные ленты балконов.

Ризалиты завершены аттиками плавных очертаний; в среднем из них находится проход во внутренний двор. Разнообразны конфигурация и размер проемов, которые уменьшаются от нижних этажей к верхним и плотно заполняют поле фасада. В двух нижних этажах выделялись огромные окна магазинов и ресторана. С особой силой изящество стиля модерн проявляется в усложненном и измельченном рисунке оконных переплетов, а также плавно прогнутых линиях балконных решеток.

Главные входы в здание расположены в боковых ризалитах. Просторные вестибюли и широкие лестницы ведут на второй этаж, в зал ресторана, более узкие лестницы – на верхние этажи. Декор интерьеров изменен, при этом современный декор большого ресторанного зала выполнен в духе модерна.



Второй этаж здания занял ресторан: посетитель сидел за столиком перед огромными окнами и в любой момент мог выйти на изящный балкончик, посмотреть на город сверху вниз. Ресторан тоже был необычным. Кухня считалась делом грязным, и ее старались убрать с глаз посетителей – но в ресторане «Бристоля» ее вынесли в зал, отгородив от столиков огромным стеклянным витражом. В помещениях бывшего ресторана находится столовая. В ней все почти как прежде: скорее всего, кухня на том же самом месте, в целости лепнина на высоченных потолках. Даже сейчас эти помещения не выглядят устаревшими, громоздкими или тривиальными. В «Бристоле» нет ничего типичного. И он достоин того, чтобы присмотреться к нему повнимательнее и оценить по достоинству.

