

**Тема уроку:**

**Неолітична  
революція.  
Енеоліт**

# Питання до роботи з текстом підручнику

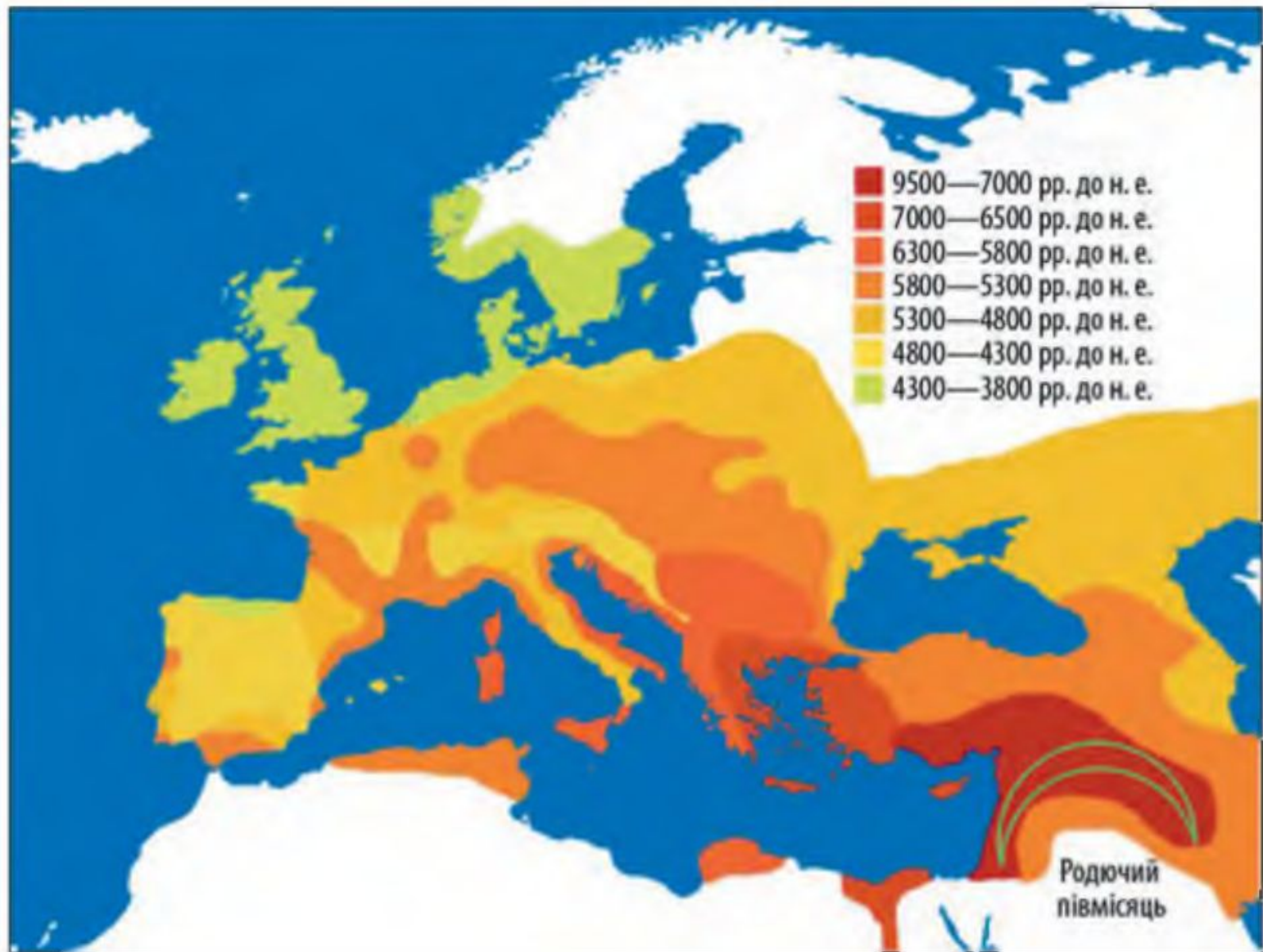
- Які нові знаряддя праці з'явилися у людей?
- Як кроманьйонці будували своє житло?
- З яких матеріалів вони робили прикраси?
- Якими засобами вони здобували собі їжу?
- Кроманьйонці змінювали навколишнє середовище, або існували в ньому як його частина?

# План уроку

---

1. Перші землероби і скотарі
2. Зародження ремесла
3. Розвиток громади. Первісні системи влади.
4. Трипільська культура

## Поширення землеробства за межі Родючого півмісяця.



# Що таке «Неолітична революція»?

## ■ Неолітична революція

Терміном «неолітична революція» англійський археолог Гордон Чайлд визначив зміни, які

відбулися в житті людей в епоху неоліту — останньої доби кам'яного віку.

*Привласнююче господарство* — форма господарювання, за якої все необхідне для життя людина бере в природі в готовому вигляді

Збиральництво

Полювання

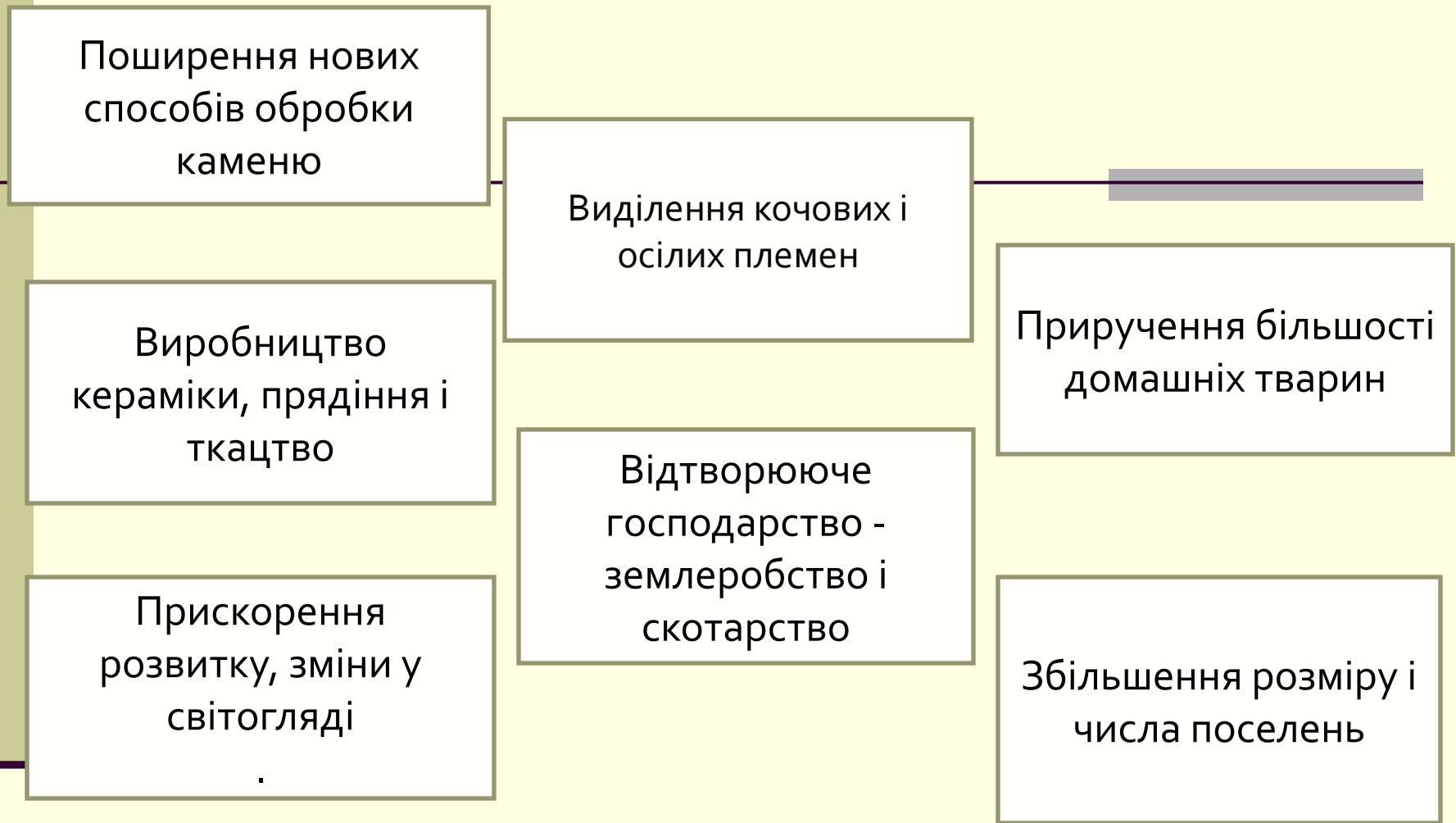
*Неолітична революція* — перехід від привласнюючого до відтворюючого господарства

*Відтворююче господарство* — форма господарювання, за якої все необхідне для свого життя людина виробляє самостійно

Землеробство

Скотарство

# Що таке “неолітична революція”?



# Характерні риси неолітичної революції

# Перший розділ праці

---

```
graph TD; A[Перший розділ праці] --> B[землеробство]; A --> C[скотарство];
```

землеробство

скотарство

## Другий розділ праці

```
graph TD; B[Другий розділ праці] --> C[Виділення ремесла];
```

Виділення ремесла



# Мотика – неолітичне знаряддя праці

Землеробство  
неоліту  
зветься  
МОТИЧНИМ





# Види ремесла

прядіння

The diagram features a central horizontal line with four arrows pointing downwards to four rounded rectangular boxes. From left to right, the boxes are labeled: 'прядіння' (spinning), 'ткацтво' (weaving), 'гончарство' (pottery), and 'Обробка металів' (metal processing). The arrows are light gray with a white gradient. The background is a light yellow gradient with a dark purple vertical bar on the left side.

ткацтво

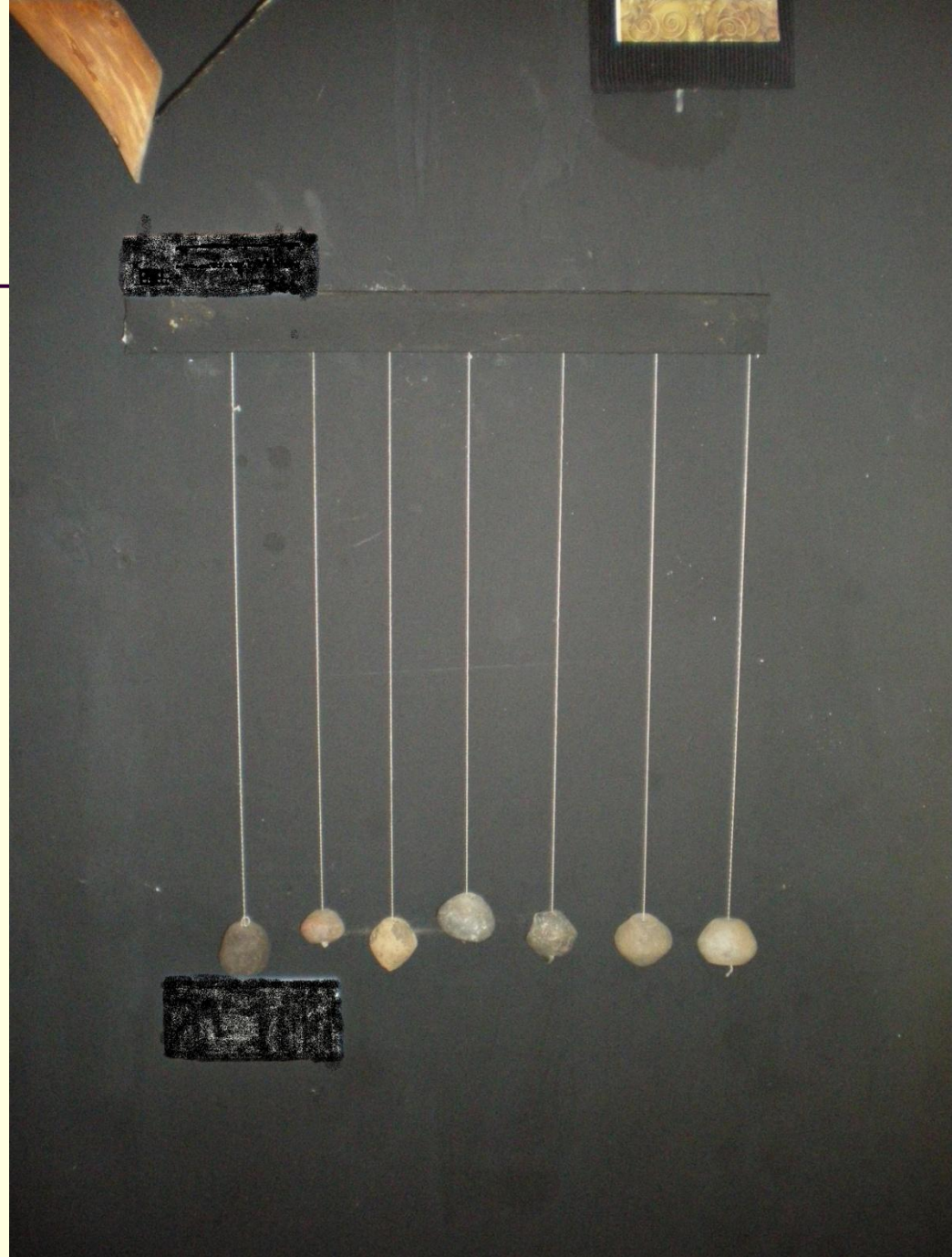
гончарство

Обробка  
металів

А що це за знаряддя праці?  
Як їх можна використовувати?

---

Ремесло — ручне  
виробництво знарядь  
праці, речей  
повсякденного вжитку.





# ПЕРШІ ЗЕМЛЕРОБИ та СКОТАРИ на ТЕРИТОРІЇ УКРАЇНИ

Масштаб 1 : 8 000 000



## Природа 8 тис. років тому:

- ліси
- лісостеги
- степи
- Шляхи проникнення землеробства

## Землеробські культури:

- Район розселення племен буго-дністровської культури (друга половина VI – початок IV тис. до н.е.)
- Межа розселення племен дунайської культури (лінійно-стрічкової кераміки) у другу половину V тис. до н.е.
- Межа розселення племен трипільської культури (початок IV – кінець III тис. до н.е.)
- Культурні мисливців та рибалок:
- Район розселення племен дніпро-донецької культури

- Південна межа просування племен ямково-гребінцевої кераміки (друга половина IV – III тис. до н.е.)
- Культури скотарів**
- Межа розселення племен середньодніпровської культури (середина IV – перша половина III тис. до н.е.)
- Місця знахідок видатних пам'яток**
- трипільської культури
- інших культур



## Трипільська культура (кінець V тис. до н. е. — середина III тис. до н. е.)

### Загальні риси

Назва походить від с. Трипілья під Києвом, відкритого в 1893 р. археологом Вікентієм Хвойкою

Етнічна належність не встановлена. Відомо понад 3 тисяч поселень та 200 поховальних пам'яток

Основу господарства складало орне землеробство і скотарство. Вирощували пшеницю, ячмінь, горох. Землеробство було екстенсивним, переложним: один раз на 50—70 років ділянки і поселення переносилися на нові місця. Основу стада складала велика рогата худоба. Дрібну рогату худобу і свиней розводили на м'ясо

Поширена в лісостеповій смузі від Румунського Прикарпаття на заході до Середнього Подніпров'я на сході. На пізньому етапі обіймала територію у 200 тис. км<sup>2</sup> і сягала Північного Причорномор'я на півдні

На ранніх етапах поселення були невеликими, склалися із 7—14 жител на площі в 1—2 гектари. Розташовані на берегах річок, схилах долин

Наприкінці V — у першій половині IV тис. до н. е. у межиріччі Південного Бугу та Дніпра виникають протоміста. Усього відомо близько 20 поселень площею понад 100 гектарів. Найбільше — Таллянки, де на площі в 450 гектарів знаходилося 2800 будівель, у яких мешкало до 14 тис. осіб

Унаслідок екологічної та господарської кризи першої половини III тис. до н. е. трипільська культура розпадається на окремі локальні групи



# Мотыга

Серп

Земледелие неолита  
называется мотыжным.

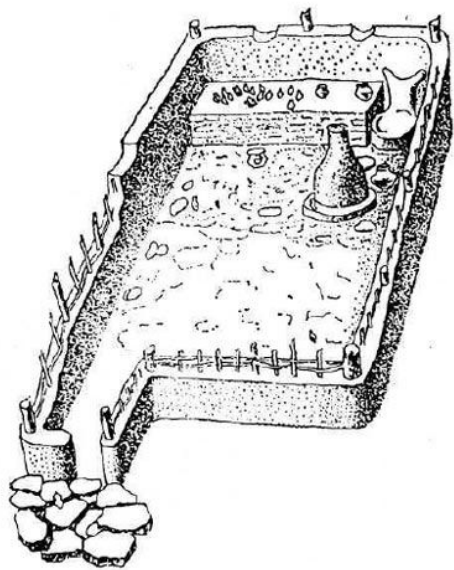
Почему?



Вікентій Хвойка  
(1850–1914)

Український археолог. Жив і працював у Києві. Відкрив і дослідив пам'ятки трипільської культури. Вивчав археологічні знахідки доби Київської Русі. Досліджував скіфські городища.



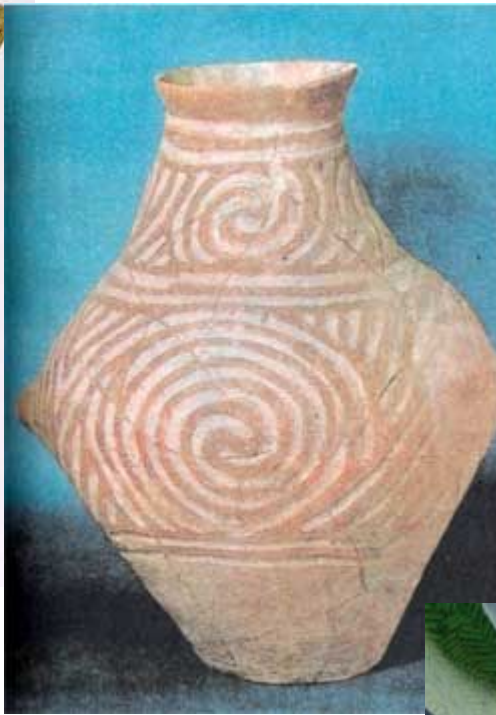


Реконструкция общественного здания трипольской культуры в Саботиновке-2



Жилище







# Составим таблицу на развороте двойного листа

період	дата	Від людини	Колектив	Заняття	Стоянки
мезоліт	10 тис.р. до н.е. – 7 тис.р. До н.е.	кроманьонець Homo sapiens	Родова община Рід Плем'я Рада старейшин	Лук и стрелы  Човен  Вкладишеві знаряддя праці (мікроліти та макроліти)	Мурзак-Коба, Фатьма-Коба, Кудлаївка, Гребеники, Кодак та інш. (всього більш 300 : стоянки, культові місця, поховання)
неолит	7-3 тис.р. до н.е.	Homo sapiens	- « - Союз племен  Матріархат	Відтворююче господарство - Землеробство, скотарство. нові знаряддя праці, знання.	6-4 тис. р. до н.е. – Бугоднестровська культура; 5-3 тис. р. до н.е. – трипільська культура

# Домашнее задание

---

- Вивчити параграфи № 7,8
- Вивчити нові терміни.