

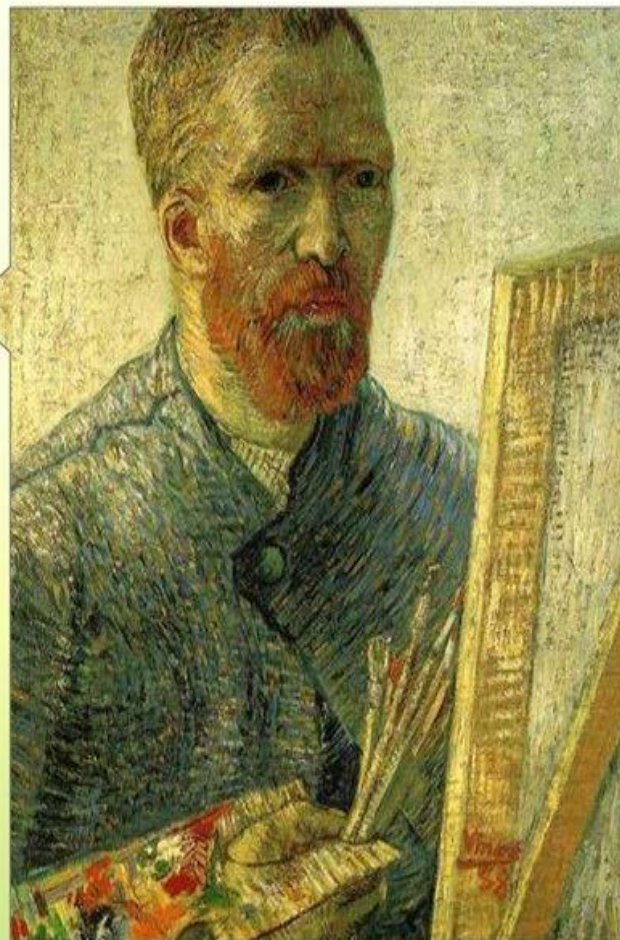


# ВИНСЕНТ ВАН ГОГ

30 МАРТА 1853 -29 ИЮЛЯ 1890 ГГ.

## Винсет Ван Гог

Один из величайших художников постимпрессионистов. Его можно считать самоучкой т.к. учился живописи, копируя картины старых мастеров. За свою жизнь Ван Гог создал более 800 картин и 700 рисунков в самых разных жанрах, однако ярче всего его талант проявился в пейзаже: именно в нем находил выход его холерический взрывной темперамент. В подвижной, нервной живописной фактуре его картин отразилось душевное состояние художника: он страдал психической болезнью, которая в итоге привела его к самоубийству.

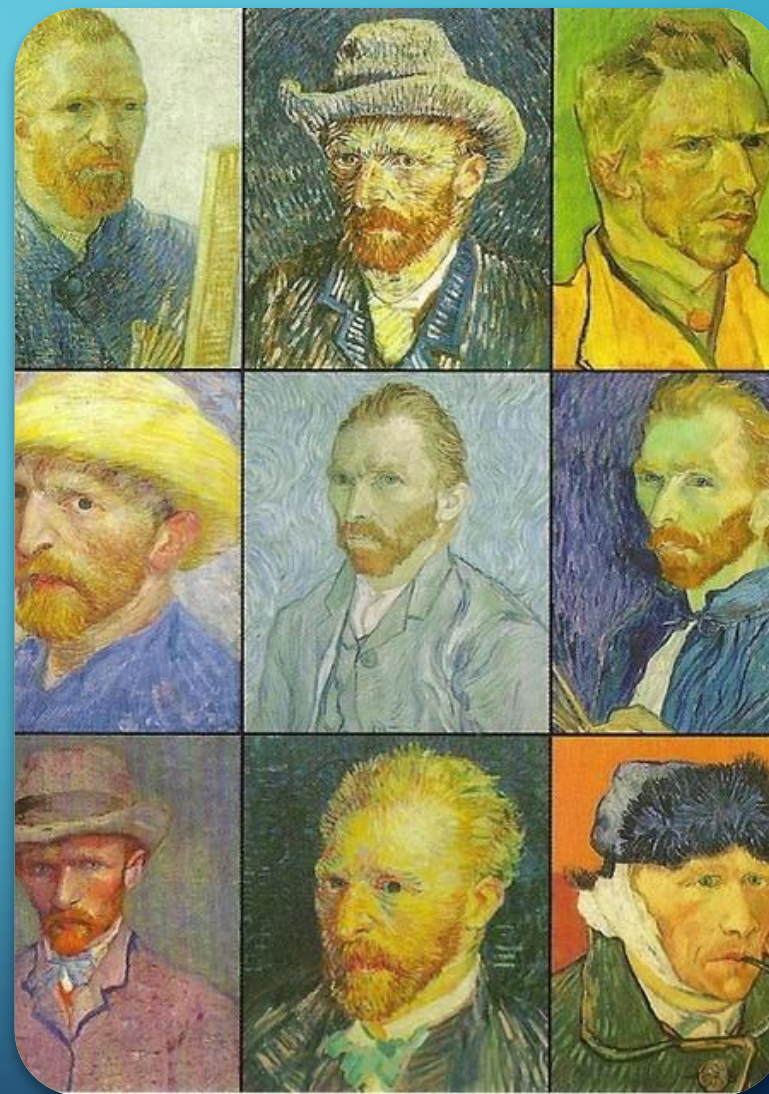


Винсент Ван Гог. Автопортрет перед мольбертом. 1887-1888



## *ИЗМУЧЕННАЯ ДУША*

Винсент Ван Гог был олицетворением борющегося за существование одинокого художника - он чувствовал, что его талант остаётся не признанным, при жизни его картины не продавались, а почти все родственные связи казались разорванными навсегда.





РОДИЛСЯ 30 МАЯ 1853 ГОДА В ДЕРЕВНЕ ГРОТ-ЗУНДЕРТЕ  
ГОЛЛАНДИЯ. ВСЕ МУЖЧИНЫ В РОДУ БЫЛИ ЛИБО  
СВЯЩЕННИКАМИ, ЛИБО ТОРГОВЦАМИ КАРТИН.

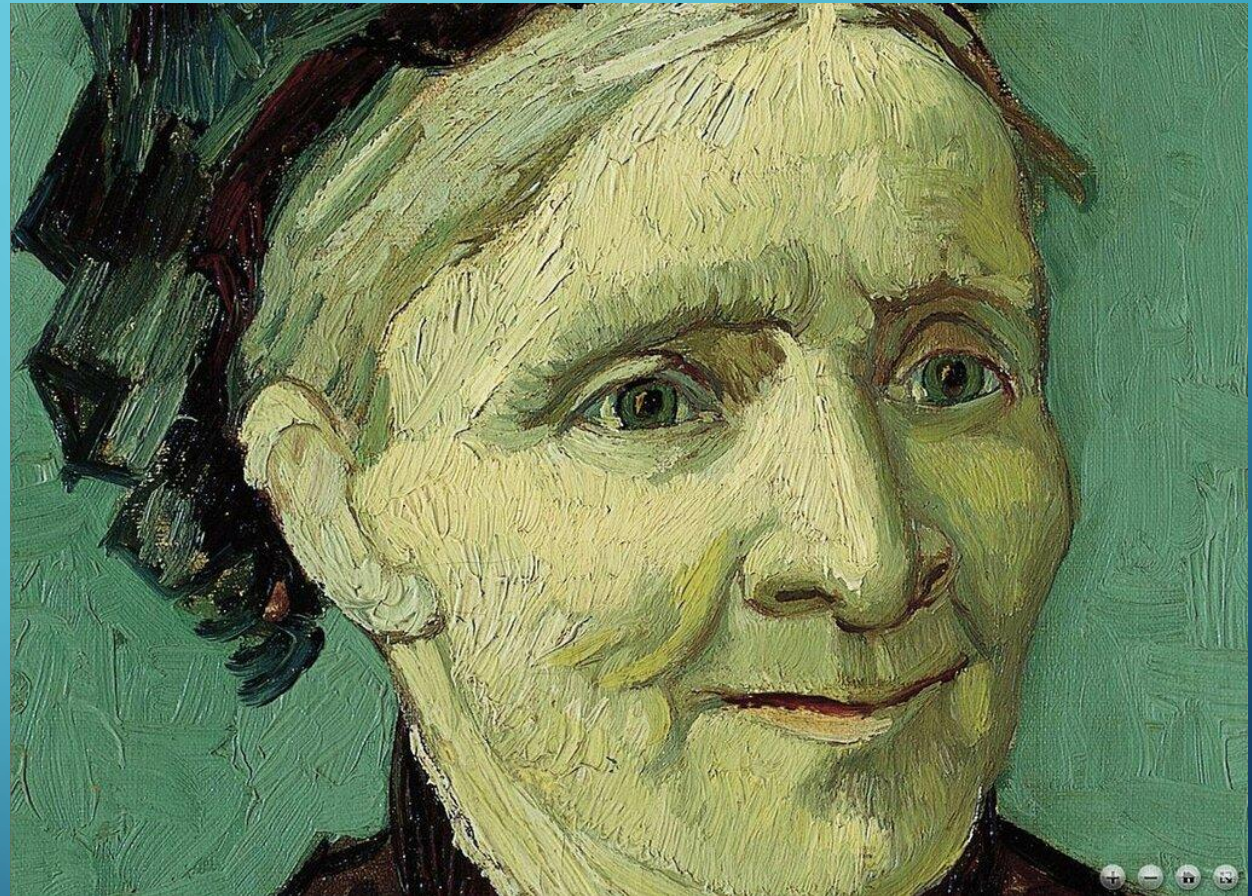
- 1869 Г. – СЛУЖАЩИЙ ГААГСКОЙ ФИРМЫ.
- 1873 Г ПОВОРОТНЫЙ ГОД В СУДЬБЕ ВАН ГОГА. ОН БЫЛ НАПРАВЛЕН В ЛОНДОНСКОЕ ОТДЕЛЕНИЕ ФИРМЫ (В ЛОНДОНЕ СОВЕРШЕННО НЕВОЗМОЖНО...). РАССТАВАНИЕ С ЛЮБИМОЙ ДЕВУШКОЙ.
- 1875 Г ВОЗВРАЩЕНИЕ В ПАРИЖ, УВОЛЬНЕНИЕ С РАБОТЫ.
- 1877 Г ПЕРЕЕЗД В АМСТЕРДАМ, УЧЁБА НА СВЯЩЕННИКА.
- 1878 Г УЧЁБА ЖИВОПИСИ У ФЕРНАНА КОРМОНА, ЗНАКОМСТВО С ИЗВЕСТНЫМИ ХУДОЖНИКАМИ (БОГСИ И ПИССАРО).



Лето 1880 года - Ван Гог нашёл своё призвание стать художником.

1882 г первые холсты написанные маслом.

Портрет матери, нарисованный по фото.





*ПЕРВАЯ БОЛЬШАЯ КАРТИНА ВАН ГОГА  
«ЕДОКИ КАРТОФЕЛЯ»*





1. Ноябрь 1885 года Ван Гог посещает занятия в Академии изящных искусств в Антверпене.
2. Март 1886 г. Он обосновывается в Париже. С этого времени и до смерти Ван Гог не покидает Париж.
3. Ван Гога считали «лунатиком, убийцей и бродягой», а его пристрастие к алкоголю и взрывной характер мешали найти общий язык с людьми.



*Винсент Ван Гог. Улица, желтый дом, 1888*

# ЗНАК БЕДЫ

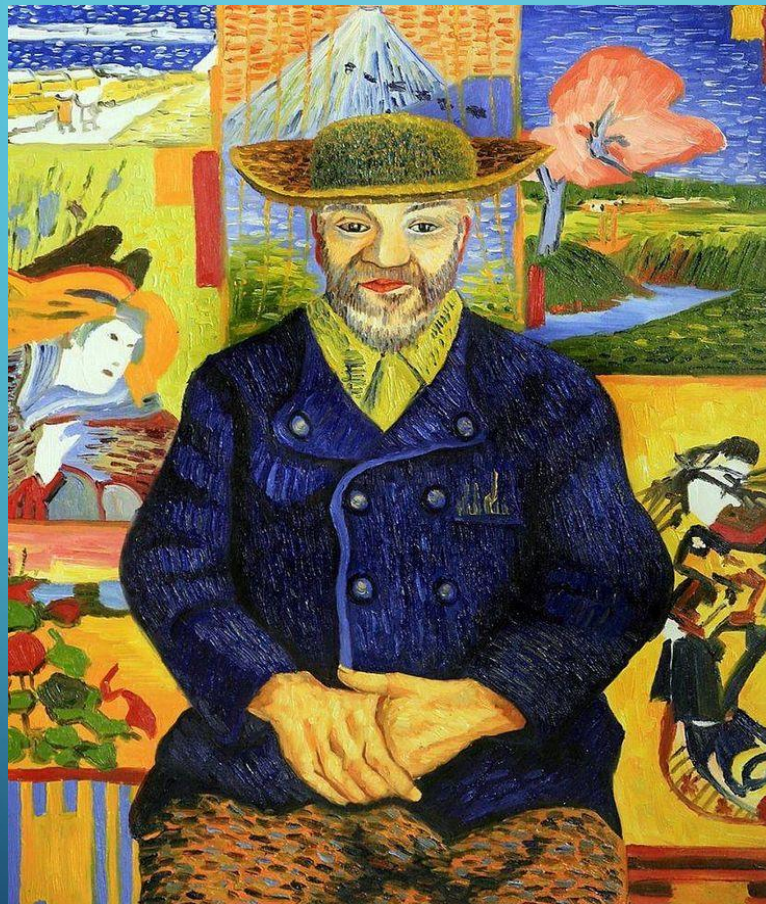
1. 23 ДЕКАБРЯ ПРОИЗОШЛА РАЗМОЛВКА МЕЖДУ ВАН ГОГОМ И ГОГЕНОМ. В РЕЗУЛЬТАТЕ, КОТОРОЙ ВАН ГОГ БРОСИЛСЯ С БРИТВОЙ НА ОБИДЧИКА, ВТОРОМУ УДАЛОСЬ УБЕЖАТЬ. В ПРИСТУПЕ ЯРОСТИ ВИНСЕНТ ОТРЕЗАЕТ СЕБЕ ЧАСТЬ УХА. ЭТО СТАЛО ПЕРВЫМ ПРИЗНАКОМ ДУШЕВНОГО РАССТРОЙСТВА ХУДОЖНИКА, КОТОРАЯ ВПОСЛЕДСТВИИ И ПРИВЕЛА К ЕГО ГИБЕЛИ.
2. МАЙ 1889 - 1890 ЛЕЧЕНИЕ В ПСИХИАТРИЧЕСКОЙ БОЛЬНИЦЕ САН-РЕМИ-ДЕ-ПРОВАНС, ПОЯВЛЕНИЕ ГАЛЛЮЦИНАЦИЙ, В ПЕРЕРЫВАМИ МЕЖДУ ЛЕЧЕНИЕМ ВАН ГОГ ПИШЕТ КАРТИНЫ. ОДНИ ИСТОЧНИКИ ПИШУ, ЧТО ПРИЧИНА БОЛЕЗНИ БЫЛА НЕ ИЗВЕСТНА, ДРУГИЕ ЖЕ ГОВОРЯ О ТОМ, ЧТО ПСИХОЛОГИЧЕСКИЕ РАССТРОЙСТВА ВЫЗВАЛ ЗАПУЩЕННЫЙ СИФИЛИС.
3. 27 ИЮЛЯ 1890 ВИНСЕНТ ВЫСТРЕЛИЛ СЕБЕ В ГРУДЬ ИЗ ПИСТОЛЕТА И СПУСТЯ ДВОЕ СУТОК СКОНЧАЛСЯ НА РУКАХ СВОЕГО БРАТА ТЕО.





# ***ЗНАМЕНИТЫЕ РАБОТЫ***

# ПОРТРЕТ ПАПАШИ ТАНГИ 1887-1888





# ДЕТАЛИ КОМПОЗИЦИИ

## Детали композиции



**Ярко-синие** добрые глаза и красные губы Танги хорошо контрастируют с его бледной кожей и седой бородой.



**Нежный розовый** цветок, изображенный на фоновом эстампе в правом верхнем углу картины, прекрасно сбалансирован за счет бледно-голубого неба и темной зелени пейзажа.



**Яркие полосы** в нижнем левом углу картины составляют часть смело написанного Ван Гогом фона, заполненного массой японских эстампов.



**Руки Танги** с выступающими венами составляют сильный контраст с его синим пиджаком.

# НОЧНОЕ КАФЕ 1888





На картине изображено привокзальное кафе города Арля, хорошо знакомое художнику. Хозяева кафе, Жозеф-Мишель и его жена Мари Жино часто позировали Ван Гогу. Так, мадам Жино изображена и на другой картине художника — «Арлезианка» (то есть жительница Арля).

Ван Гог хорошо знал «ночную жизнь» и подобные заведения. В своём письме к брату Тео он писал об идее этой картины.

**Значение цвета**



**Потолок, бильярдный стол и некоторые другие предметы** написаны с преобладанием зеленого цвета. Этот цвет часто используется для передачи красоты окружающей природы, однако в данном случае он воплощает болезненное опущение одиночества и саморазрушения.



**Стены кафе** написаны тревожным красным цветом, ассоциирующимся с кровью и традиционнo символизирующим опасность и страсть.



**Преобладающим цветом** в картине является ядовито-желтый, передающий прокуренную атмосферу кафе и состояние мозга, отравленного парами алкоголя.



**Вокруг светильников** написаны желтые, зеленые и красные круги, передающие восприятие пьяного человека, у которого кружится голова и двоится в глазах.

# СПАЛЬНЯ ХУДОЖНИКА В АРЛЕ

СПАЛЬНЯ В АРЛЕ 1888



## ГАРМОНИЯ КАРТИНЫ

Мир и гармония



**Четкие контуры** мебели, особенно стоящего в углу столика, вызывают ощущение устойчивости.



**Парные предметы** — стулья, картины, подушки — усиливают чувство покоя, тишины и уединенности.



**Картина** выдержана в спокойной цветовой гамме, и единственным ярким пятном на ней является лежащее на кровати покрывало.



**Главным предметом**, изображенным на картине, является кровать. Ван Гог — простая, прочная, создающая ощущение тепла, уюта и защищенности.



# ЗВЁЗДНАЯ НОЧЬ



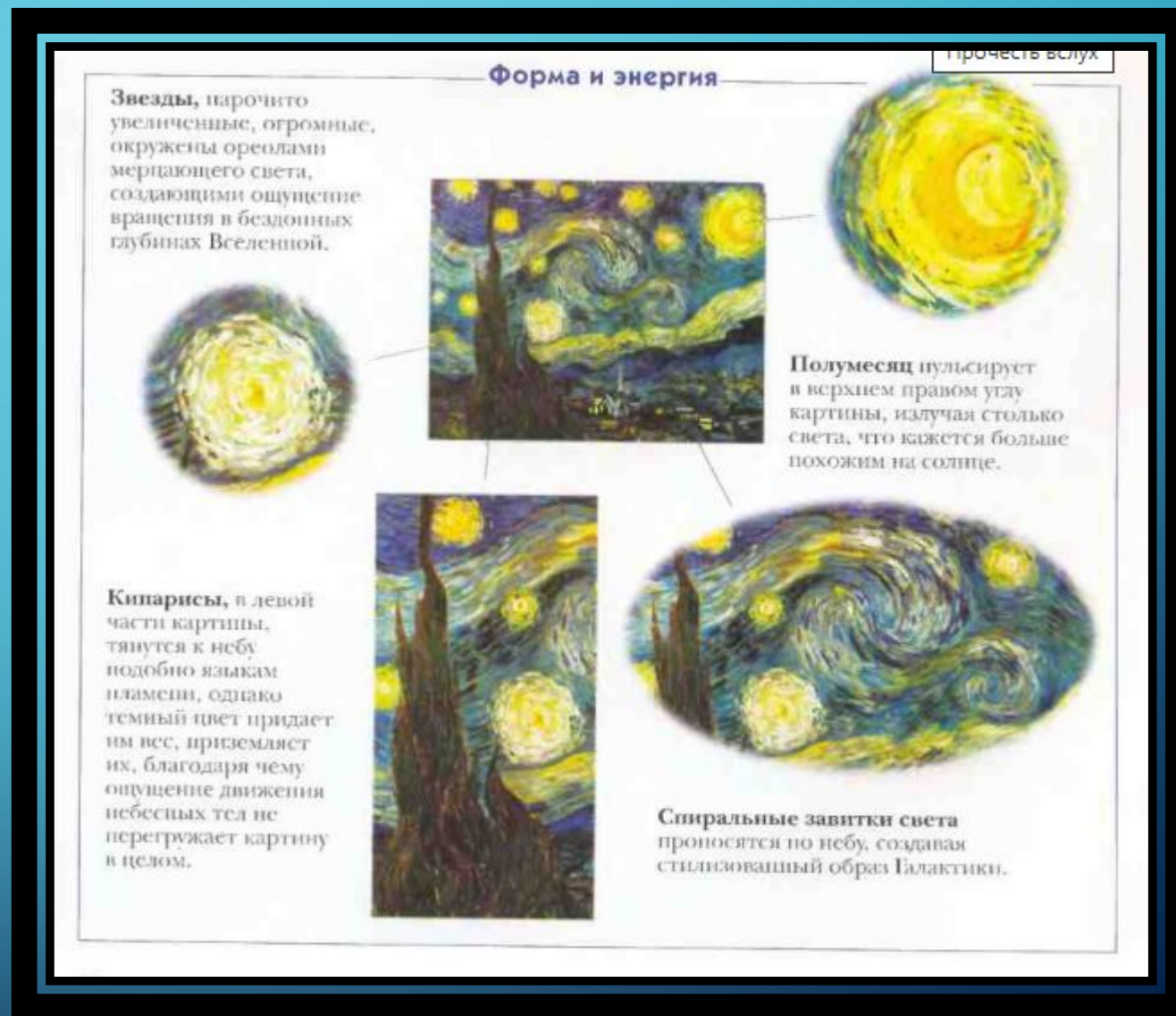
happyfingers.livemaster.ru

happyfingers.livemaster.ru



# ШЕДЕВР

Звёздная ночь 1889 г. одна из наиболее известных картин нидерландского художника-постимпрессиониста Винсента Ван Гога. Представляет вид из восточного окна спальни Ван Гога в Сен-Реми-де-Прованс на предрассветное небо и вымышленную деревню. Картина написана в июне 1889 года; с 1941 года хранится в Музее современного искусства в Нью-Йорке.







## *ПОДСОЛНУХИ*

*«Подсолнух – это моё, в известном смысле»*



**«ПОДСОЛНУХИ»** — НАЗВАНИЕ ДВУХ ЦИКЛОВ КАРТИН НИДЕРЛАНДСКОГО ХУДОЖНИКА ВИНСЕНТА ВАН ГОГА. ПЕРВАЯ СЕРИЯ ВЫПОЛНЕНА В ПАРИЖЕ В 1887 ГОДУ. ОНА ПОСВЯЩЕНА ЛЕЖАЩИМ ЦВЕТАМ. ВТОРАЯ СЕРИЯ ВЫПОЛНЕНА ЧЕРЕЗ ГОД, В АРЛЕ. ОНА ИЗОБРАЖАЕТ БУКЕТ ПОДСОЛНУХОВ В ВАЗЕ. ДВЕ ПАРИЖСКИХ КАРТИНЫ ПРИОБРЁЛ ДРУГ ВАН ГОГА ПОЛЬ ГОГЕН.

*ЛЕЖАЩИЕ ПОДСОЛНУХИ*



*ПОДСОЛНУХИ В ВАЗЕ*

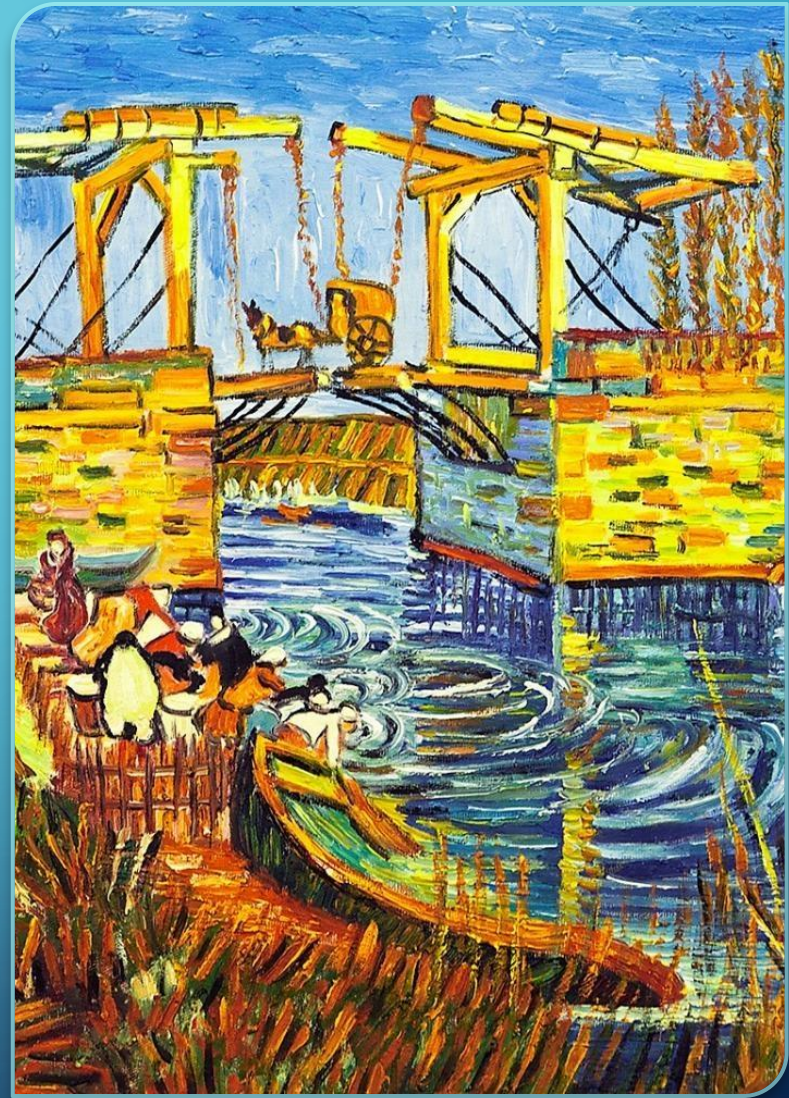




# ОЧАРОВАНИЕ ЮГА

Февраль 1888 художник переезжает в Арль, городок вблизи средиземноморского побережья. Ван Гог говорил «давно не видел природы, освещённой солнцем».

«Подъёмный мост с повозкой»







ПОСЛЕДНИЕ ГОДЫ ЖИЗНИ ВАН ГОГА БЫЛИ  
НАПОЛНЕННЫ ЛИХОРАДОЧНОЙ, ЯРОСТНОЙ РАБОТОЙ.

*Путевые наброски Ван Гога*



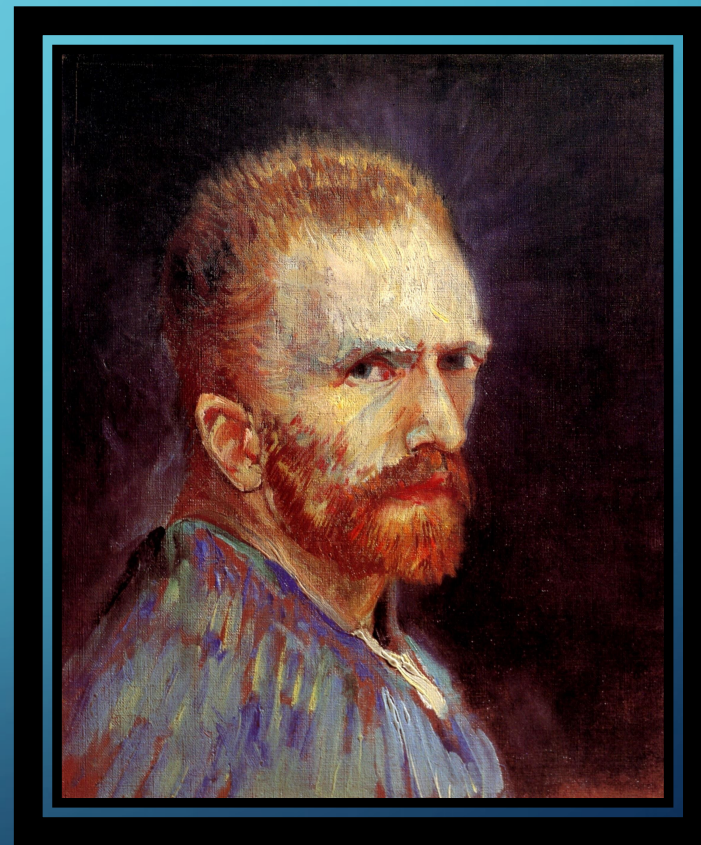
## ***ВЛИЯНИЕ ЯПОНСКОГО ИСКУССТВА НА СТИЛЬ И ХАРАКТЕР ЖИВОПИСИ ВАН ГОГА***

- 1887 г. начинает просматриваться сильное влияние на манеру письма художника японской гравюры.
- Он использовал их для украшения своей картины
- В 1887 г. Устроил выставку японских эстампов в кафе «Тамбурин».





# *АВТОПОРТРЕТЫ*



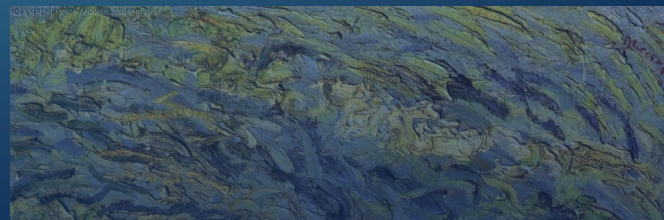


# ИМПАСТО

*КОРОВЫ 1890*



*МОРЕ В СЕНТ-МЕРИ 1888*

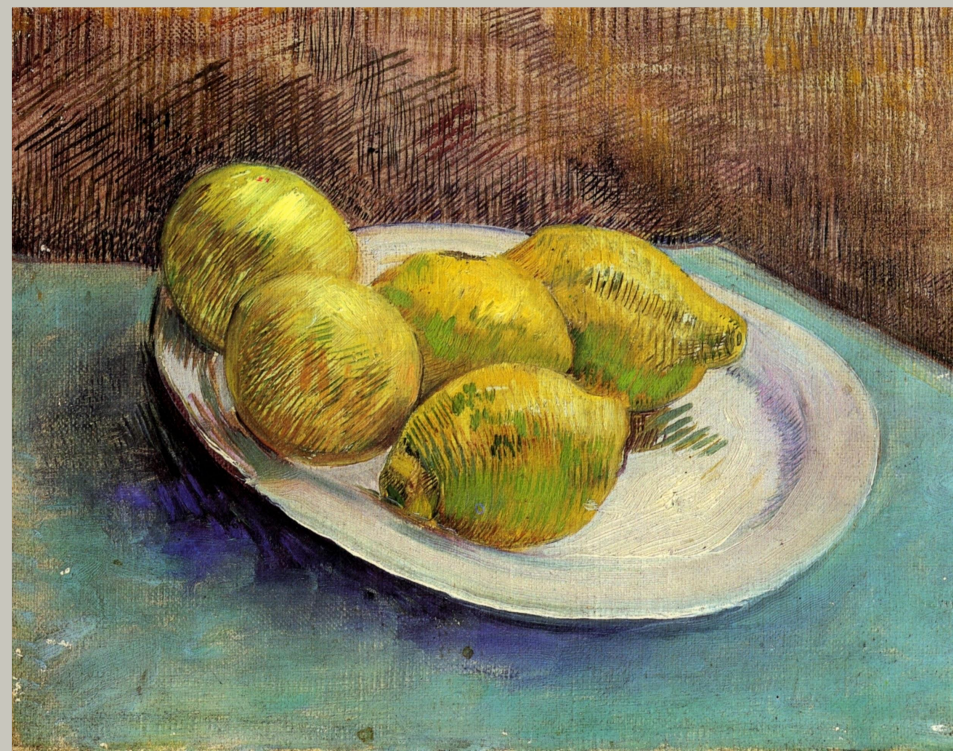




# НАТЮРМОРТ

СТУЛ ВИНСЕНТА С ТРУБКОЙ

ЛИМОНЫ






# ПЕЙЗАЖИ

*ПОСЛЕ ПЕРЕЕЗДА В ПАРИЖ ВАН ГОГ МЕНЯЕТ ЦВЕТОВУЮ ГАММУ,  
ПРЕВАЛИРОВАТЬ НАЧИНАЕТ ЖЁЛТЫЙ ЦВЕТ*





ТЕХНИКА ИМПАСТО, КОТОРОЙ ПОЛЬЗОВАЛСЯ  
ВАН ГОГ, ОТЛИЧАЛАСЬ ОТ ПОДОБНОЙ ТЕХНИКИ,  
КОТОРОЙ ПОЛЬЗОВАЛИСЬ ИМПРЕССИОНИСТЫ.  
ЕГО МАЗОК БЫЛ БОЛЕЕ ВЫРАЗИТЕЛЬНЫМ И  
ЭНЕРГИЧНЫМ, ЧЕМ У ИМПРЕССИОНИСТОВ, И  
ЭТО, СКОРЕЕ ВСЕГО, БЫЛО СВЯЗАНО С  
ЛЮБОВЬЮ ВАН ГОГА К ТВОРЧЕСТВУ АДЛЬФА  
МОНТИЧЕЛЛИ (1824-1886 ГГ.), ЧЬИ РАБОТЫ ОН  
ОТКРЫЛ ДЛЯ СЕБЯ В 1886 ГОДУ.