

# АДМИНИСТРАТИВНЫЕ ЗДАНИЯ



Выполнил:  
Мусс Павел,  
группа 17 ЗК(ба)ГК

Административные здания – здания, в которых могут размещаться помещения управления, конструкторских бюро, инновационные конференц-системы, информационно-технические службы и пр.

Во всех зданиях этого типа предусматривают четыре группы помещений: рабочие основного назначения, вспомогательные, обслуживающие и технические.

1. В рабочие помещения основного назначения включают кабинеты руководства, рабочие помещения основных отраслевых отделов (лабораторий, проектных мастерских, секторов) и неотраслевых (функциональных) отделов: бухгалтерии, труда и заработной платы, кадров и т. д.

2. Вспомогательные подразделения содержат помещения конференц-зала, библиотеки, архива, копировально-множительной и вычислительной техники, экспедиции.

3. Обслуживающие помещения состоят из вестибюля с гардеробами, помещений общественного питания, медицинского пункта, санитарных узлов, мастерских по ремонту мебели и оборудования, макетных мастерских, складов инвентаря и пр.

4. К техническим помещениям и устройствам относят тепловой узел, вентиляционные камеры, машинные отделения лифтов, мусоросборники, гаражи и пр.

Ведущая функциональная особенность административных зданий по сравнению с жилыми заключается в их существенно большей «населенности»: нормы рабочей площади на одного служащего в зависимости от назначения здания в 1,5-2,5 раза меньше, чем нормы жилой площади в жилых домах. Площадь помещений служб управления и конструкторских бюро следует принимать из расчета 4 м<sup>2</sup> на одного работника управления, 6 м<sup>2</sup> на одного работника конструкторского бюро.

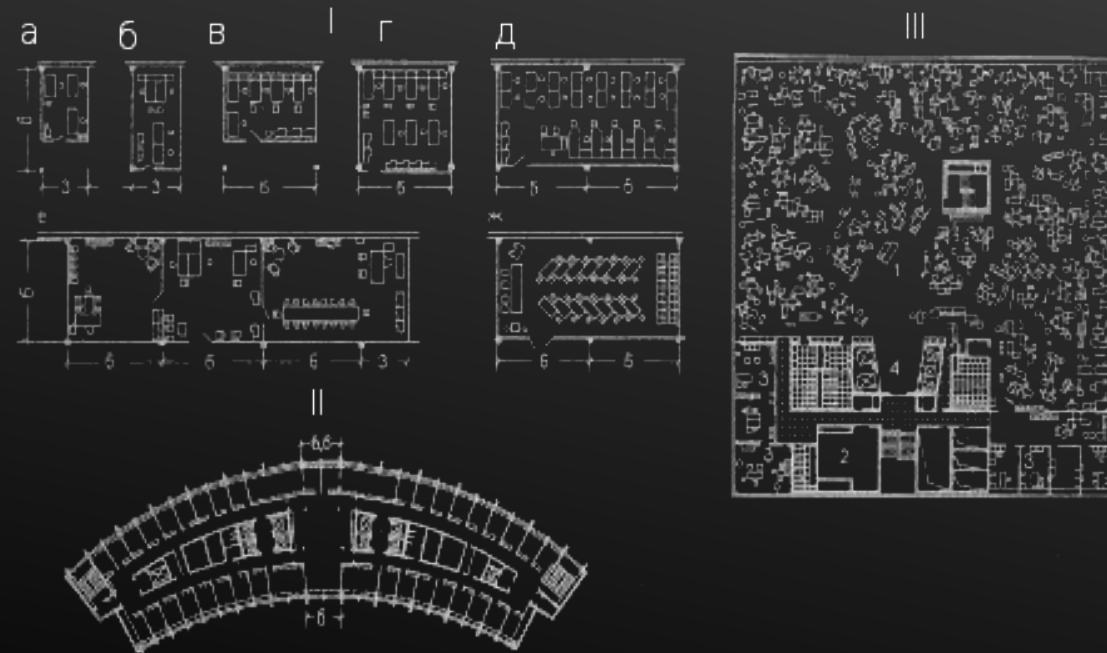
Помимо основного контингента служащих в здании обычно находятся деловые посетители в количестве до 20 %, а в отдельных учреждениях - до 100 % основного контингента. В таких зданиях могут одновременно находиться тысячи человек. При этом график заполнения здания в течение рабочего дня носит крайне неравномерный характер с «пиками» в начале и конце рабочего дня. Все это определяет остроту требований к проектному решению по обеспечению пожарной безопасности эвакуации и быстротходности вертикального транспорта.

Общая схема размещения помещений административных зданий определяется требованиями целесообразного функционирования всех элементов и обеспечения полноценной связи между ними. Все наземные этажи отводят под основные рабочие и вспомогательные помещения. Часть вспомогательных и обслуживающих помещений (архивы, гардеробные, столовые, буфеты и др.) допускается проектировать в цокольном этаже. В подвальных этажах основного корпуса и стилобатных пристроек могут быть размещены технические службы (бойлерные, насосные, вентиляционные камеры, гаражи-стоянки). Крупные обслуживающие помещения (конференц-залы и др.), согласно противопожарным требованиям, располагают в первых этажах стилобатной части.

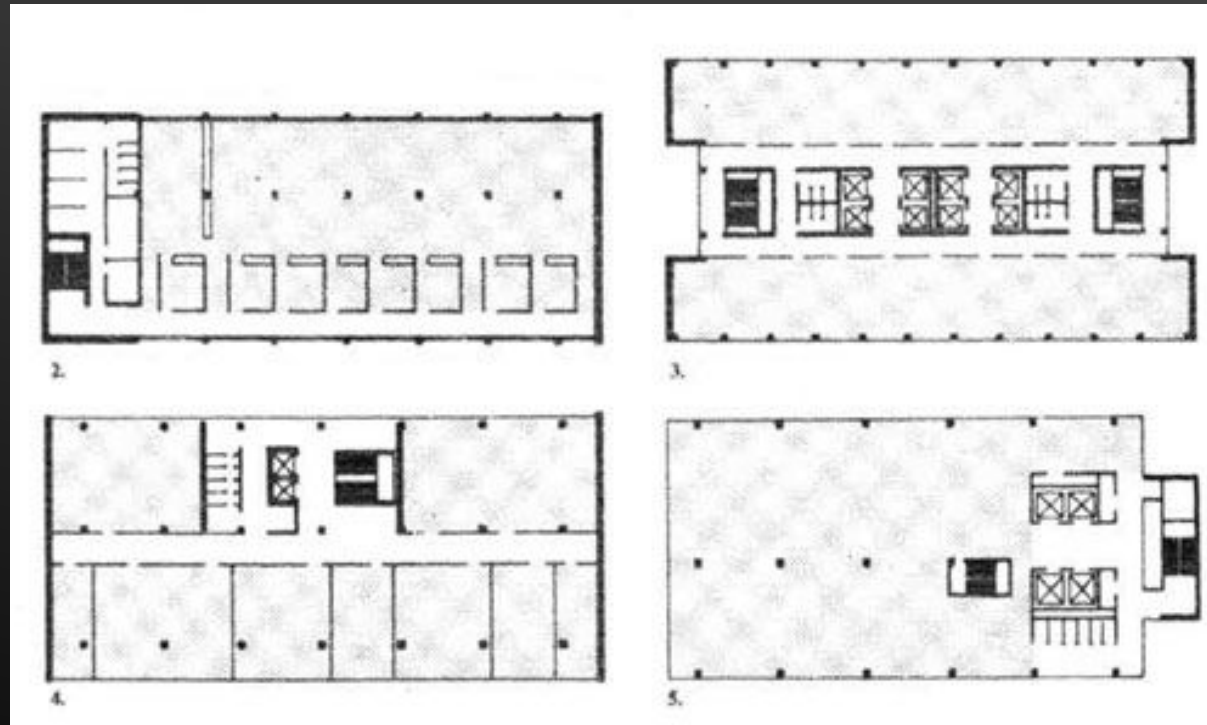
Рабочие помещения административных зданий и проектно-конструкторских бюро должны иметь естественное освещение с коэффициентом освещенности на уровне рабочего стола не менее 1 % и не менее 2 % на уровне чертежного стола. Эти требования определяют предельную глубину рабочих помещений, которая при высоте этажа 3,3 м составляет 6,6 м, а при высоте этажа 4,2 м - 9 м. Увеличение глубины рабочих помещений сверх указанных пределов допустимо только при заранее предпринятом размещении в малоосвещенной глубинной зоне не рабочих, а подсобных мест хранения документации, макетов и т. д.

При разработке планов отдельных рабочих помещений и здания в целом должны учитываться действующие нормы и требования системы модульной координации размеров. Для этих зданий она основывается на укрупненном модуле. Исходя из него назначают основные конструктивно-планировочные размеры и проектируют типовое оборудование и мебель для административных зданий. Оборудование размещается согласно требованиям СНиП и планировочных нормалей. В соответствии с назначением здания и характером оборудования норма площади на одного сотрудника может меняться. Так, например, в рабочих помещениях проектно-конструкторских бюро при оборудовании чертежными станками до 50 % мест норма площади составляет 5,6 м<sup>2</sup>/чел., а при оснащении свыше 50 % мест - 6,4 м<sup>2</sup>/чел.

Рабочие помещения проектируют в виде рабочих комнат, рабочих залов, кабинетов и приемных руководства. Рабочие комнаты предназначаются на 3-4 или 8-10 сотрудников, рабочие залы - на 20-40 чел. Размеры (в осях): рабочих комнат - 3X4,5; 3X6; 6X4,5; 6X6 м, рабочих залов - 9X6; 12X6; 12X9; 12X12 м.



Учет предусмотренных нормами большинства европейских стран требований естественного освещения рабочих мест приводит к более сложным объемно-планировочным решениям, иногда к смещению из центра плана узла вертикальных коммуникаций и в целом к более узким корпусам.



# Иные виды планировочных схем:

## Узловая



## Коридорно-кольцевая



## Башенная

