

Искусство Первобытного Общества

Палеолит

Палеолит:

1. Шелль
2. Ашелль
3. Мустье
4. Ориньяк
5. Солютре
6. Мадлен

Мезолит

(Средний каменный век)

Неолит:

1. Ранний неолит
2. Поздний керамический неолит
3. Халколит

Бронзовый век

Железный век

В Каталонии расположены несколько пещер с находками палеолитического времени, самая известная из которых, конечно, Abri Romaní.



Эволюционный ряд, который заканчивается вашим отражением в зеркале

ПАЛЕОЛИТ (от [палео...](#) и греч. λίθος – камень), древний каменный век, первая эпоха [каменного века](#) и истории человечества в целом. Хронологич. рамки П. по результатам в осн. радиоизотопных методов датирования: ок. 2,6 млн. – ок. 12–10 тыс. лет назад.



Термин введён Дж. [Леббоком](#) в 1865.

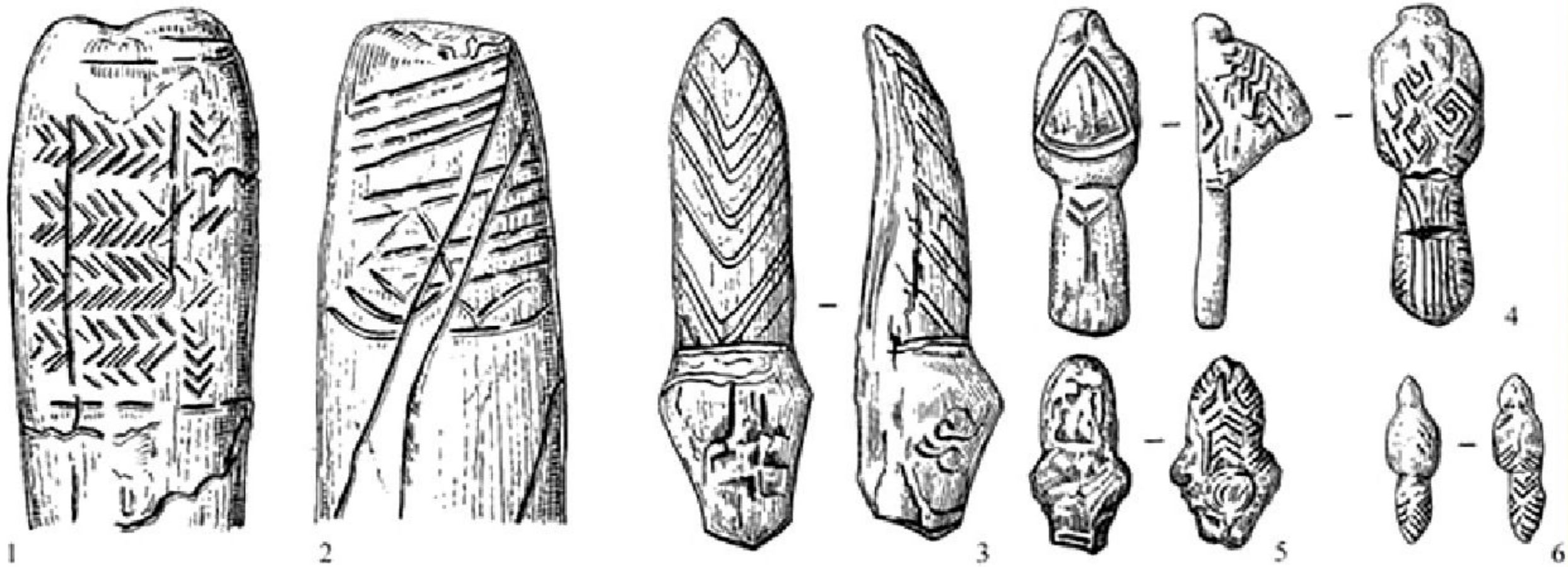


Хотылево-І.Раскоп-5.1963. Общий вид на хотылевские высоты и раскоп 5.



Мустье





ис. 1.19.

Орнаментальные узоры на палеолитической мелкой пластике (по: Абрамова, 1962). Некоторые исследователи пытаются усматривать в них определенный сакральный, астральный и вообще мифологический смысл. Высказаны также гипотезы о том, что в этих резных и процарапанных черточках отразились зачатки математических представлений. Степень правдоподобия данных гипотез разная. Числовая гипотеза представляется более обоснованной, чем другие, однако пока еще не удалось достаточно строго проверить ни одну из них.

Ориньяк

(Cantàbria) es va trobar un important conjunt d'ossos, format per eines i ornaments personals. Es daten entre 37.000 i 35.000 anys, en el període anomenat aurinyacià.



- 1) Clavus i fragments de banyes amb incisions
Aurinyacià
Cueva Morín (Villaescusa, Santander)
Món. Inv. 1222, 1223, 1224 i 1225
- 2) Cargol marí
Aurinyacià
Cueva Morín (Villaescusa, Santander)
- 3) Aïxell de sílex
Aurinyacià
Cueva Morín (Villaescusa, Santander)
- 4) Cratactores de sílex
Aurinyacià
Cueva Morín (Villaescusa, Santander)
- 5) Fulles de sílex
Aurinyacià
Cueva Morín (Villaescusa, Santander)
- 6) Raspadores denticulades
Aurinyacià
Cueva Morín (Villaescusa, Santander)
- 7) Buri de sílex
Aurinyacià
Cueva Morín (Villaescusa, Santander)
- 8) Punxons d'os i banya
Aurinyacià
Cueva Morín (Villaescusa, Santander)

Солютре

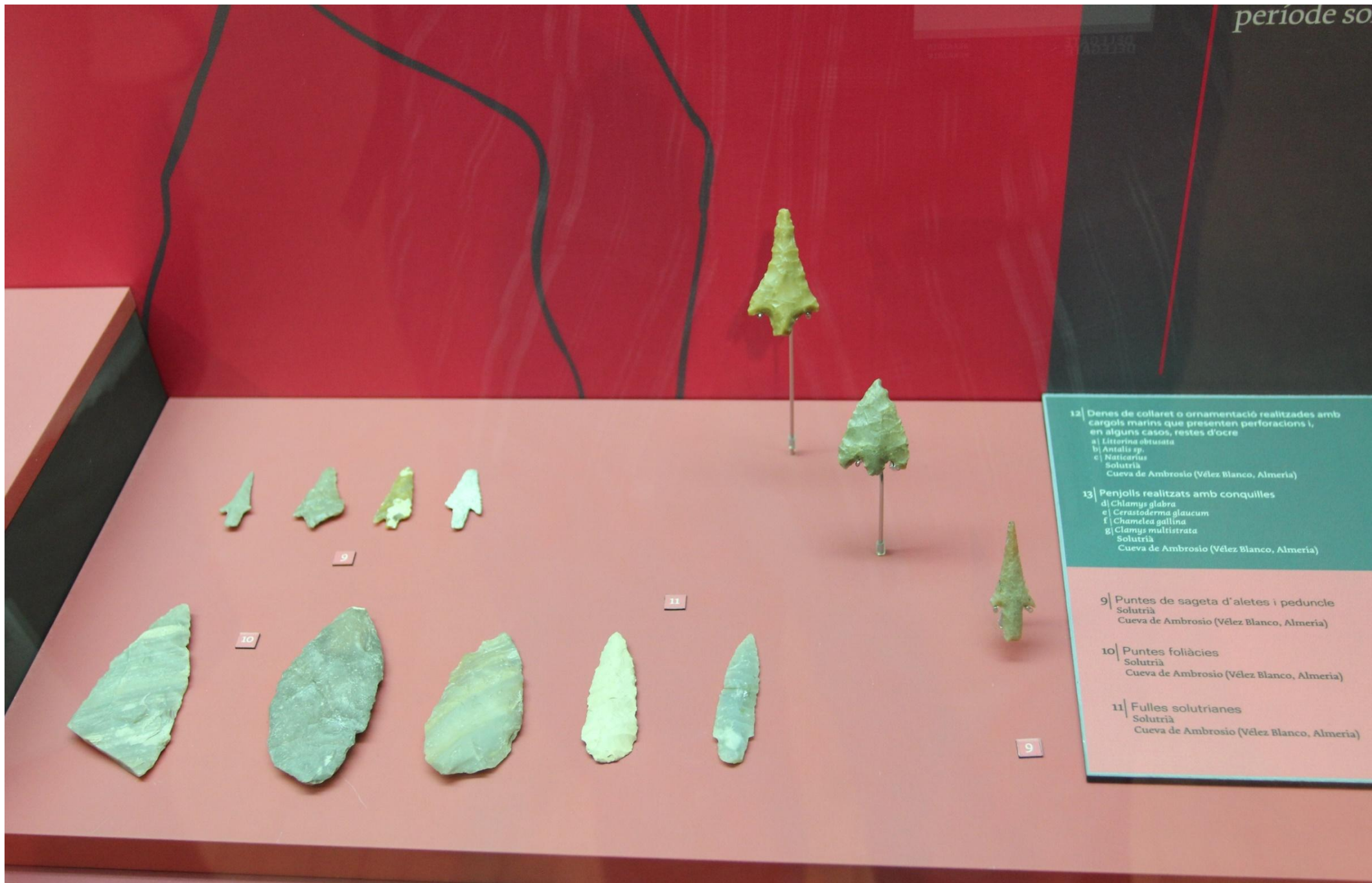




Рис. 1.26.

Альтамира, солютре

Плафон - роспись низкого потолка в одном из «залов» пещеры слева от входа. Общая площадь плафона - около 100 кв.м. Здесь





Рис. 1.32.

Пещера Шове. Изображение пещерного медведя, сделанное красной охрой в одном из первых залов.



Рис. 1.37.

Пещера Ляско. В одном из ответвлений («дивертикулов») в колодце глубиной 6 м на вертикальной стене в



Рис. 1.39.



Рис. 1.42.

Пещера Нио. Следы ног подростков около 12 лет в пещере Нио (по: Clottes, 1991). Как показали исследования, в



Рис. 1.51.

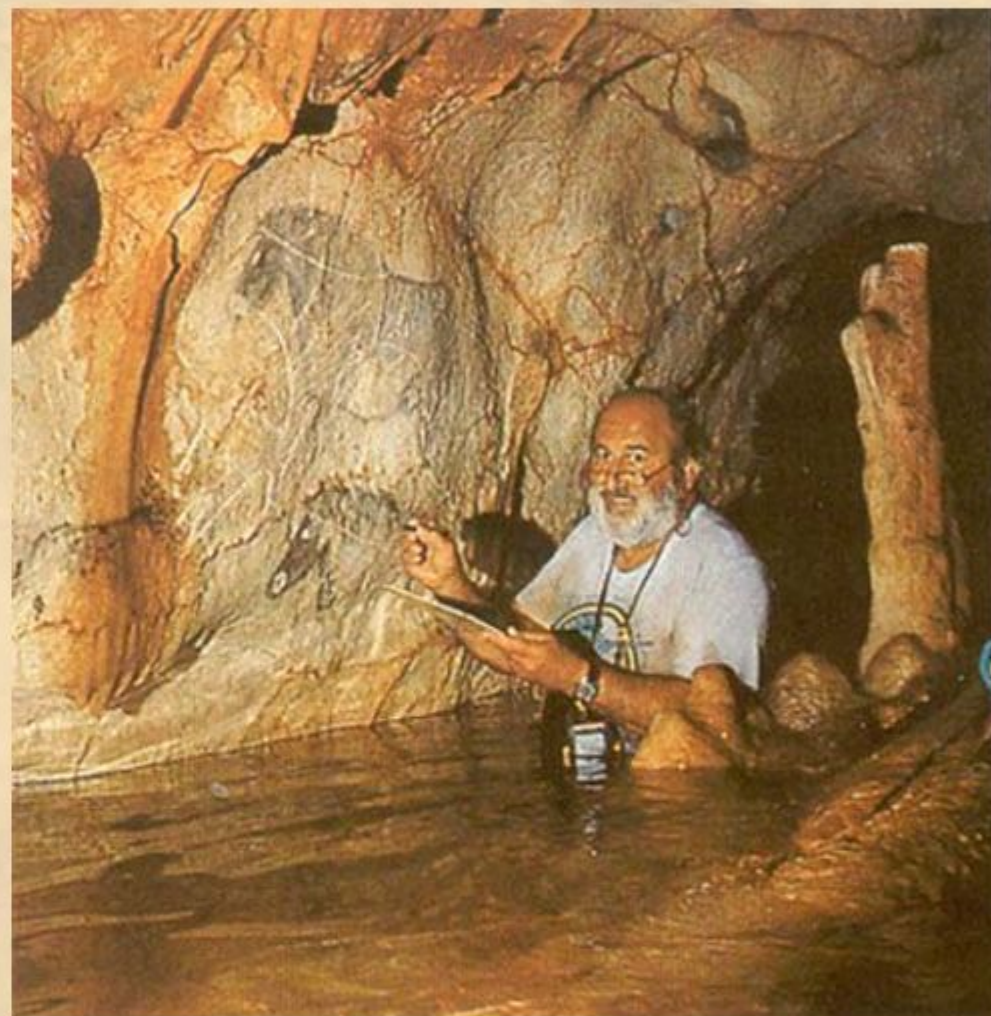


Рис. 1.51а.

Пещера Коске, общий вид сухой части. Справа Ж.Куртэн за работой.



Рис. 1.54.



Рис. 1.60.

Лошади «в яблоках» - одна из самых популярных фресок из Пеш-Мерль, которая многократно издавалась. Выше лошадей и перед левой лошадию видны отпечатки кистей рук, сделанные способом, который французы называют «суффляж», т.е. набрызгивание краски на плотно приложенную к плоскости кисть руки. Самое простое набрызгивание в данном случае это - набрать в рот жидкую краску и дунуть, как это иногда делают хозяйки при глажении белья. Краска черная. Анализ показал, что черную краску готовили либо из древесного угля, либо из растертых комьев окиси марганца. Если набрать в рот краску,



Рис. 1.68.

Мелкая пластика. Женские статуэтки из Костенок, Россия (по: Абрамова, 1962). Сейчас только на территории России таких статуэток известно несколько десятков. Вместе с находками в Европе их больше двух сотен.



Рис. 1.69.

Мелкая пластика. Наиболее пристальное внимание специалистов привлекают статуэтки женщин, обнаруживаемые время от времени при раскопках поселений эпохи верхнего палеолита. Большинство из этих фигурок небольших размеров: от 4 до 17 см. Их самым заметным

Гравированная плитка со стоянки финального
верхнего палеолита L'Abric de Sant Gregori, Falset



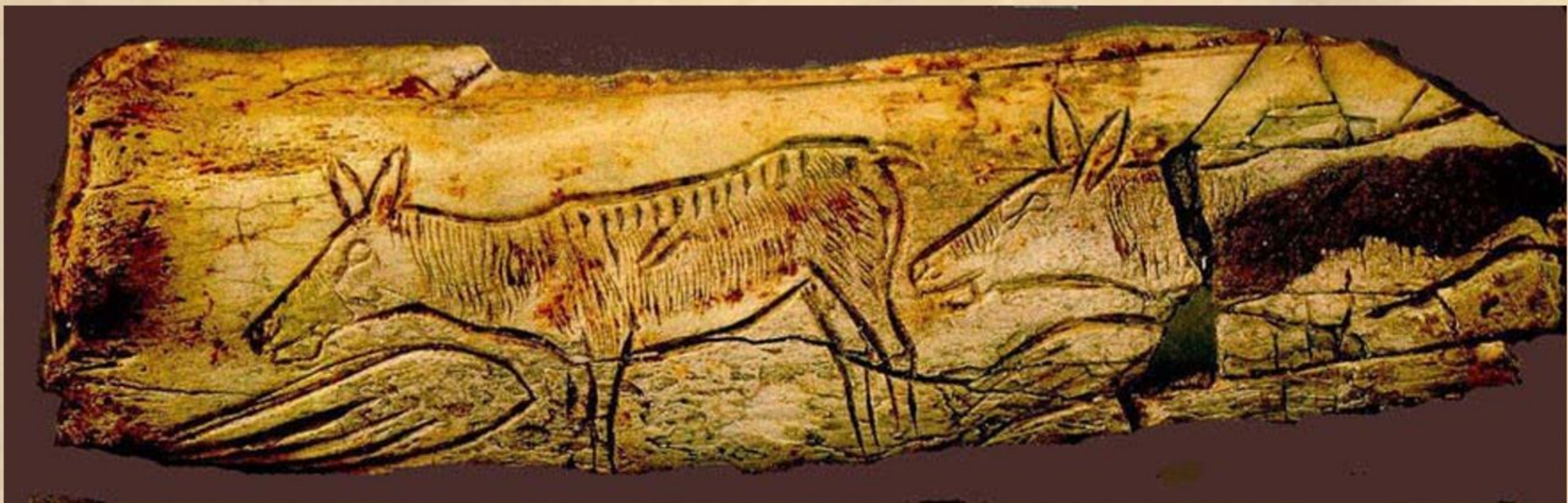


Рис. 1.4.

Обломок кости с гравированным изображением двух оленух. Длина 13,5, высота 3,7 см. был найден в 1834 г. при дилетантских раскопках в гроте Шаффо (деп. Вьенн). Датировка предположительно - мадленская эпоха (Музей национальных древностей Сен-Жермен-ан-Ле, Париж, по: Leroi-Gourhan, 1995).

Мезолит





Рис. 1.76.



Рис. 1.77. по: Елинек, 1983.

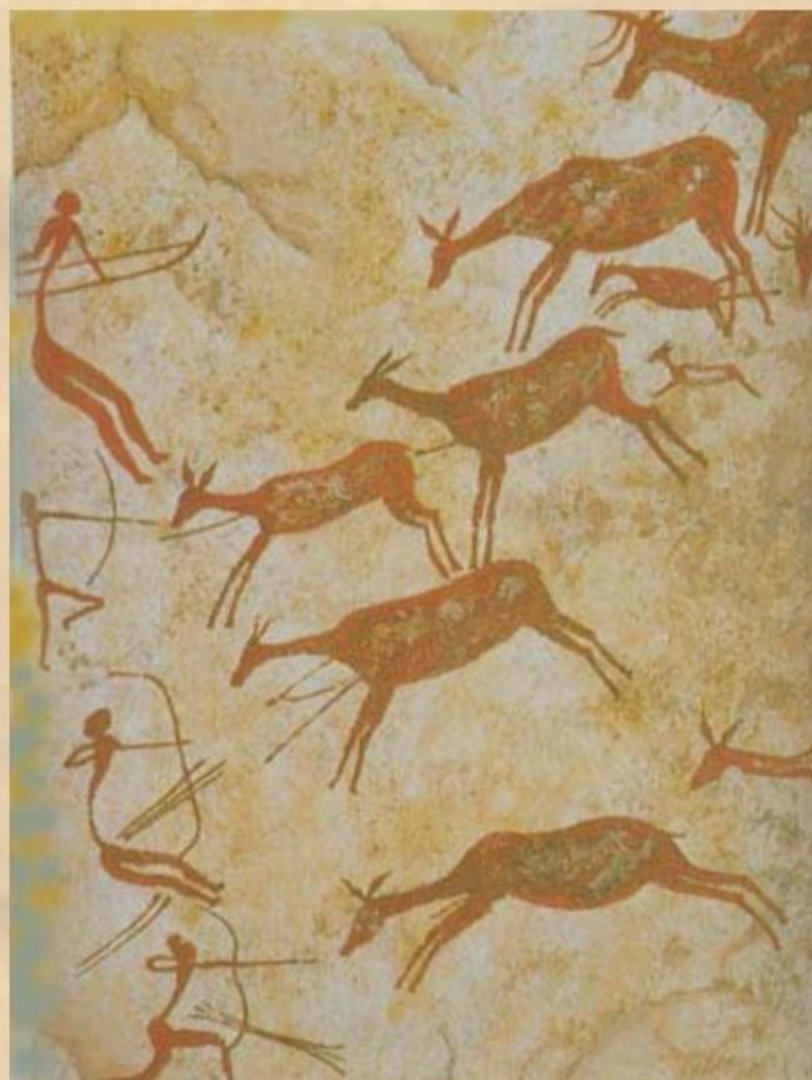


Рис. 1.78. по: Брей, Трамп, 1990.

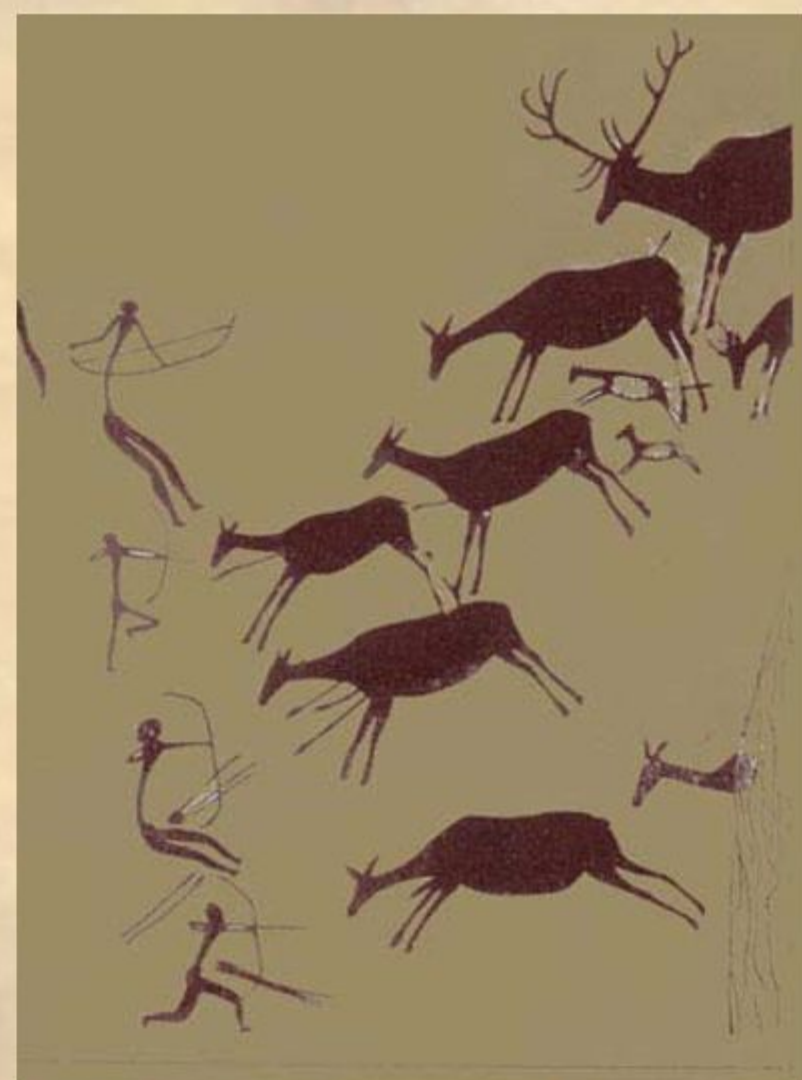


Рис.1.79. по: Монгайт, 1973.

Наскальные росписи эпохи мезолита. Долина Вальторта, Испания. Сравнивая левую копию с двумя другими, опубликованными в разные годы, можно видеть различия в точности копирования или в сохранности изображений.



Неолит





es de repartiment de les denes de variscita a partir dels focus productius de Can Tintorer
ix Llobregat) i Palazuelo de las Cuevas (Zamora)

Segons J. Villalba, M. Edo i A. Blasco

- 7 Arceda
- 8 Camí de Can Grau
- 9 Cova del Frare
- 10 Cova dels Lladres
- 11 Chaves
- 12 Can Tintorer

- 13 Cueva del Moro
- 14 Can Sadurní
- 15 Avenc Rabassó
- 16 Añabusti
- 17 Fuentepecina
- 18 Cubillejo de Lara

- 19 Las Peñas
- 20 Palazuelo
- 21 El Tomillar
- 22 Los Itueros
- 23 Prado Cruces
- 24 Aldea Gordillo



1 | Vas ceràmic
Neolític mitjà
Bòbila Bellsolà (Santa Perpètua de Mogoda)
Núm. inv. 16418

2 | Ganivet de sílex
Neolític mitjà
Bòbila Bellsolà (Santa Perpètua de Mogoda)
Núm. inv. 16419

3-4 | Nuclis de sílex
Neolític mitjà
Bòbila Bellsolà (Santa Perpètua de Mogoda)
Núm. inv. 16408 i 16409

5 | Destral
Neolític mitjà
Bòbila Bellsolà (Santa Perpètua de Mogoda)
Núm. inv. 16410

Средний неолит - Neolític mitjà

Distribució de les denes de variscita des de les mines de Gavà Segona



4

3

Средний неолит - Neolític mitjà,
нуклеусы

Финальный неолит - халколит Neolític final/Chalcolític



6

1 | Vasos ceràmics
Neolític final/Chalcolític
Cementiri dels Moros (Torrent d'Empo)
Núms. inv. 16585, 16586, 16587

2 | Olles de ceràmica
Neolític final/Chalcolític
Cementiri dels Moros (Torrent d'Empo)
Núms. inv. 16588, 16589, 16590, 16591

3 | Fragment de vas campanif
Neolític final/Chalcolític



Рис. 1.107.

Чатал-Хююк - одно из самых ранних в мире протогородских поселений эпохи неолита. Центральная Анатолия, долина Конья











Рис. 1.109.

Глиняные статуэтки, найденные при раскопках Чатал-Хююка. Очевидно сохранение древней палеолитической традиции в изображении женской фигуры, символа плодородия. Некоторые из них изображают рожениц или матерей с младенцами (по: Gimbutas, 1992).

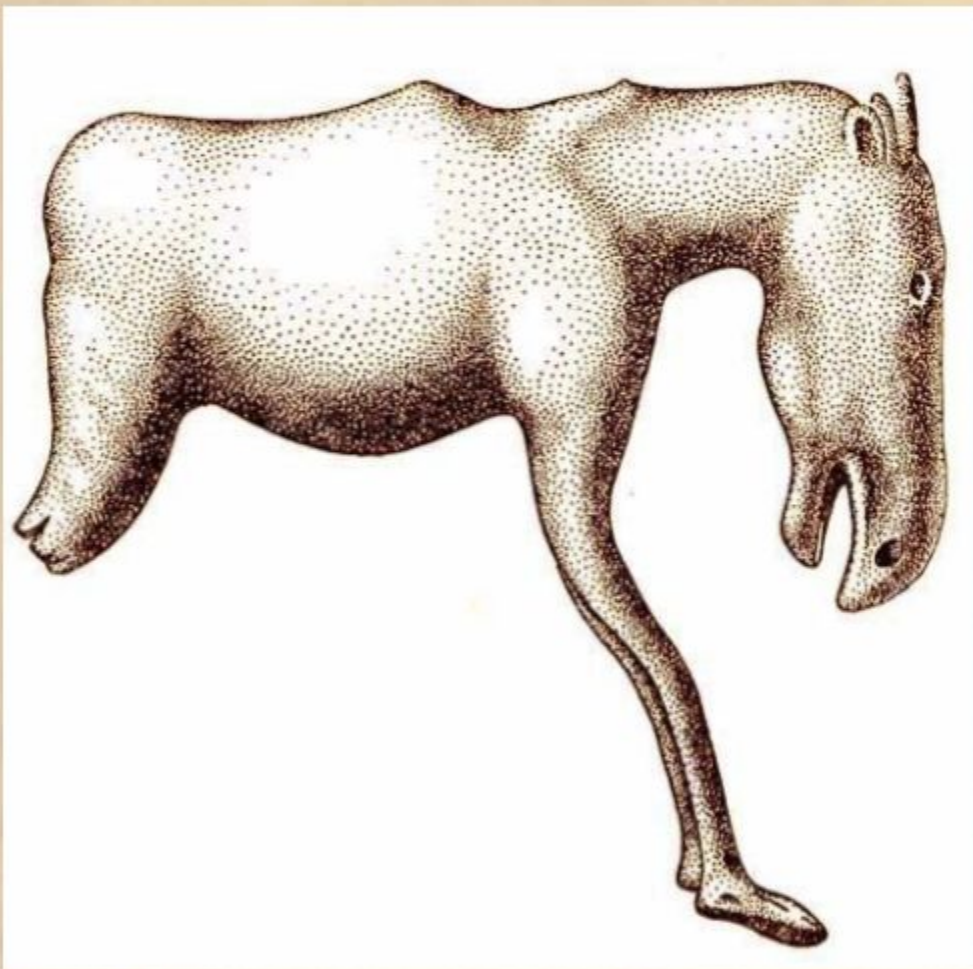


Рис. 1.122.

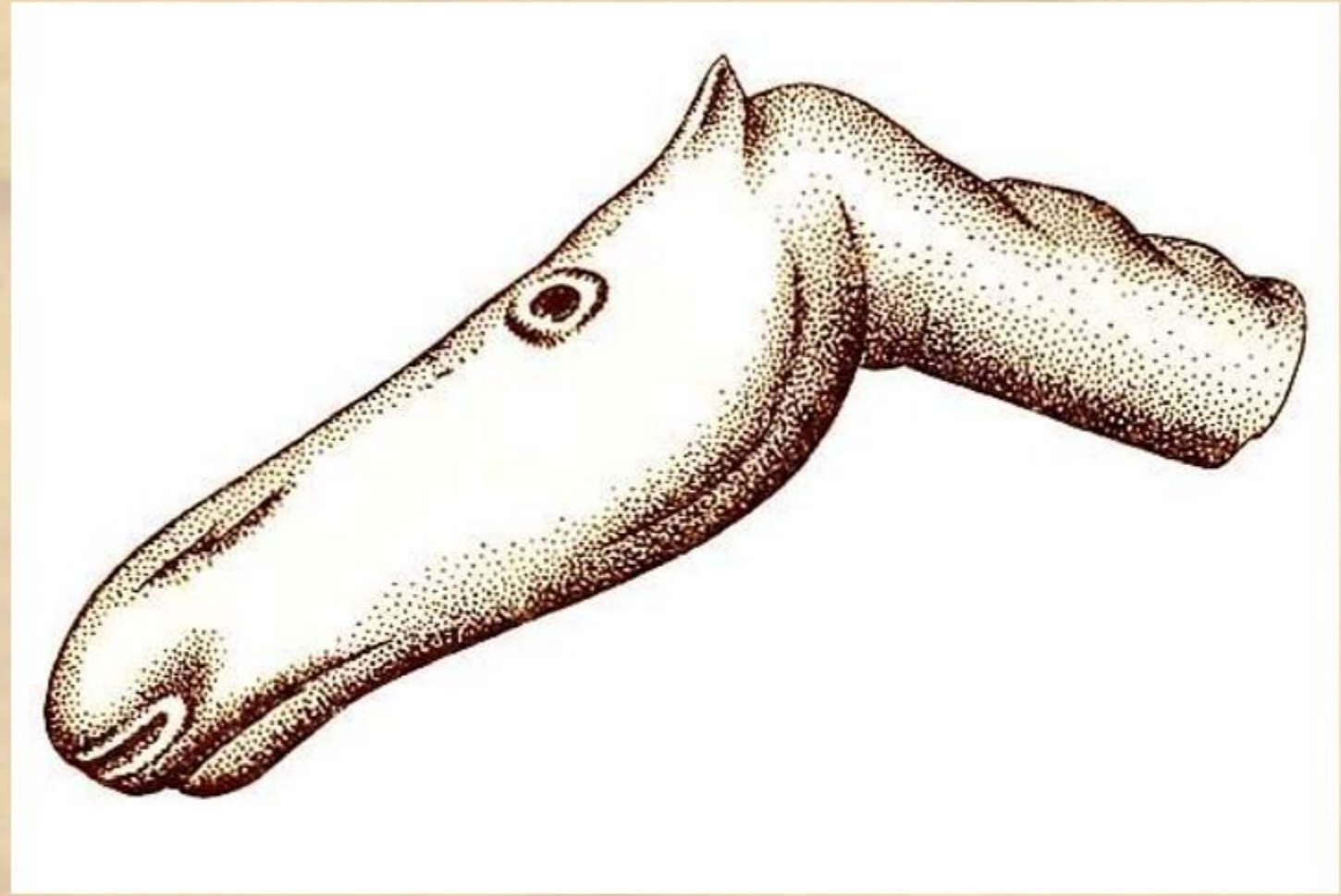


Рис. 1.123.

Образ лося – «хозяина тайги» стал ключевой фигурой в определении неолитического времени создания рисунков. К неолиту отнесены почти все изображения лосей, близких по иконографии к скульптурным изображениям этого животного из неолитических погребений – Базаихи (рис. 122) и Шигирского могильника (рис.123).

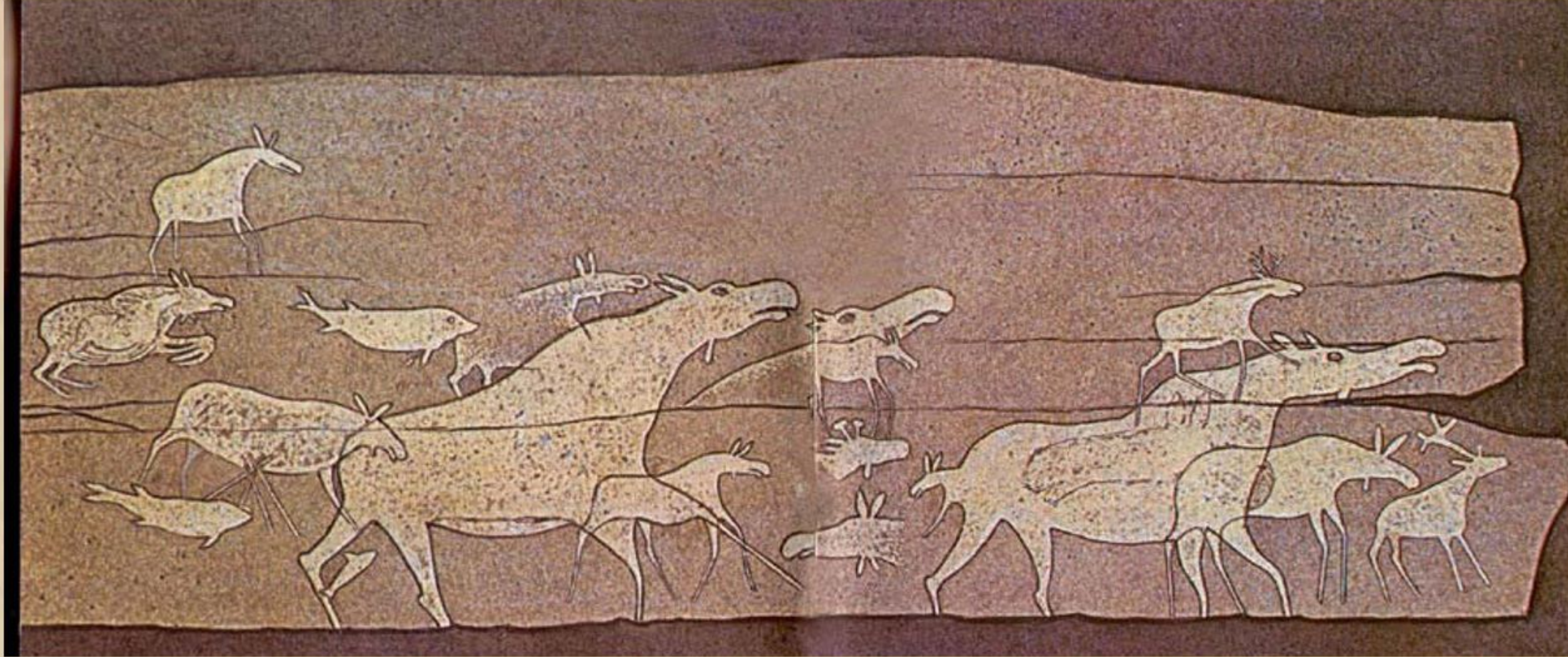
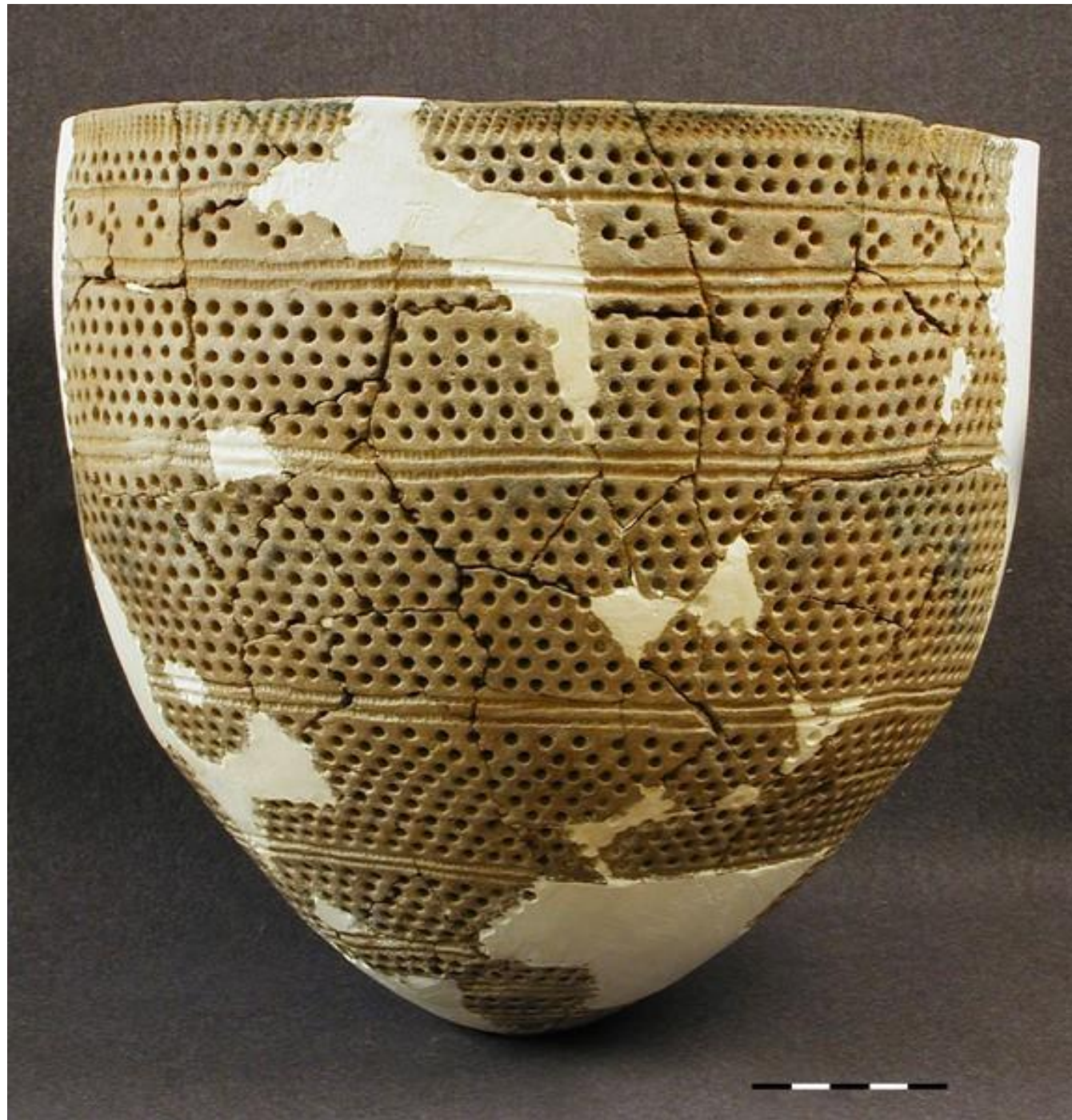


Рис. 1.124.

Петроглифы Ангары. Пока нет твердых доказательств ни подтверждающих, ни опровергающих их неолитический возраст (Окладников, 1966).

Сосуд ямочно-гребенчатой
керамики (неолит)







Проект Российского научного фонда «Наука в формате 360°» знакомит всех желающих с научными лабораториями ведущих вузов и научно-исследовательских институтов России. Виртуальный тур представляет собой набор сферических панорамных снимков лабораторий. Туры позволяют пользователю перемещаться по комнатам, рассматривать оборудование и отдельные элементы комнат, знакомиться с ними при помощи теста, звука и видео.

