


Государственное бюджетное образовательное учреждение  
Высшего профессионального образования  
«Рязанский государственный медицинский университет  
имени академика И.П.Павлова»  
Министерства здравоохранения Российской Федерации

КАФЕДРА НЕВРОЛОГИИ, НЕЙРОХИРУРГИИ И МЕДИЦИНСКОЙ ГЕНЕТИКИ

# Различия показателей теста Люшера у практически здоровых лиц и больных эпилепсией

Подготовила студентка лечебного  
факультета 5 курса 2 группы Зубарева Анастасия  
Научный руководитель: асс. к.м.н Зорин Р.А



**Цель:** оценить проективным тестом особенности мотивационной и эмоциональной сферы у здоровых и больных эпилепсией.

## Задачи:

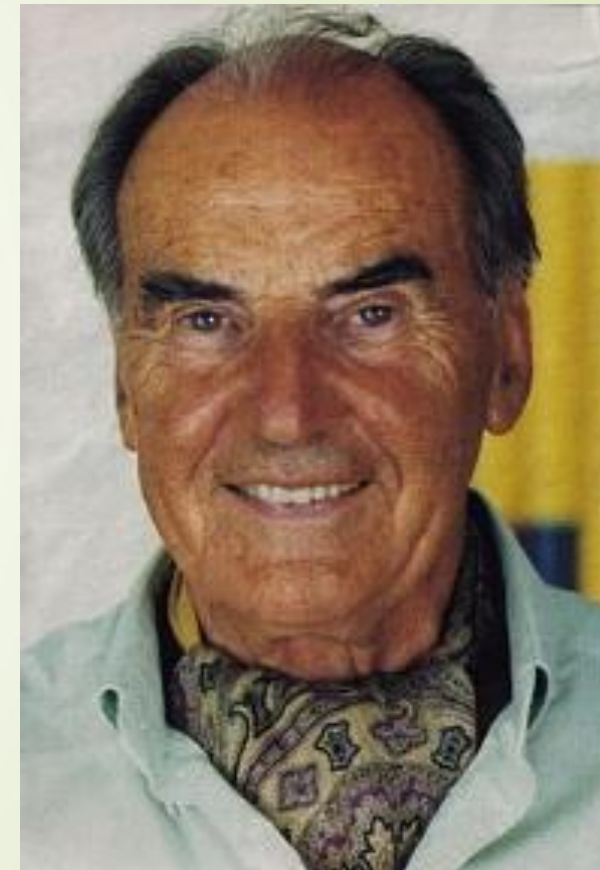
- ❖ Провести разделение больных эпилепсией на группы согласно характерным признакам
- ❖ Выявить статистически достоверные показатели результата теста Люшера
- ❖ Сравнить полученные данные у групп пациентов и контрольной группы
- ❖ Провести оценку результатов

# Модифицированный восьмицветовой тест Люшера (метод цветowych выборов по Л.Н. Собчик)

Метод предназначен для изучения неосознаваемых, глубинных проблем личности, актуального состояния, базисных потребностей, индивидуального стиля переживания, типа реагирования и степени адаптированности обследуемого.



Собчик Л.Н.



Люшер М.

# Методика проведения

- Испытуемому предлагается выбрать из разложенных перед ним таблиц самый приятный цвет, не соотнося его ни с чем.
- Каждый раз испытуемому следует предложить выбрать наиболее приятный цвет из оставшихся, пока все цвета не будут отобраны. Через две-пять минут, перемешав их предварительно в другом порядке тест повторяют, сказав при этом, что исследование не направлено на изучение памяти и что он волен выбирать заново нравящиеся ему цвета так, как ему это будет угодно.





Чаще всего выбирается при сильной усталости, выбравший его хочет оградиться от всех влияний, не нервничать.



Выбравший его удовлетворён своей жизнью и эмоционально спокоен. Это прекрасный исполнитель, на которого можно положиться.



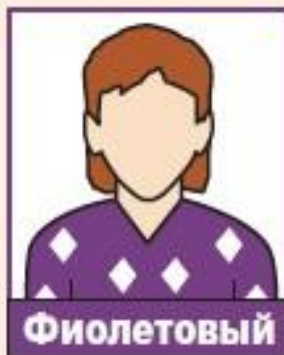
Человек амбициозный, упёртый, твёрдый в своём слове и решениях, порой не способный прислушиваться к мнению остальных.



Жизненная сила, возбуждение, желание, аппетит. Человек охоч и способен на новое. Символ борьбы и предприимчивости.



Лёгкость, сексуальность, ожидание и даже требование счастья, веселья. Но не слишком глубокий и серьёзный субъект.



Борьба мечты и реальности, желание быть околдованным. Его чаще всего выбирают дети, подростки и гомосексуалисты.



Цвет человека сломленного, успокоенного, пассивного, который уже ничего не хочет от жизни.



Этот цвет означает отказ, абсолютную границу, где кончается жизнь, человек восстаёт против судьбы, пытается противостоять неизбежному.

# Оценка результата

На основании анализа более 36 000 результатов исследований М. Люшер дал примерную характеристику выбранных позиций:


1-я позиция — цвет указывает на основной способ действия, т.е. средство для достижения целей, стоящих перед обследуемым.

2-я позиция — этот цвет означает цель, к которой стремится испытуемый.

3-я и 4-я позиции — обычно цвета, стоящие в этих позициях указывают на истинное положение вещей, ситуацию или образ действия, вытекающий из данной ситуации.

5-я и 6-я позиции — цвета, находящиеся в этих позициях, указывают на специфические особенности, не вызывающие неприязни, не связываемые с существующим положением дел, незадействованные в данный момент резервы, особенности личности.

7-я и 8-я позиции — цвет в этих позициях, означает существование подавленной потребности или потребности, которую следует подавить потому, что ее реализация привела бы к неблагоприятным результатам.



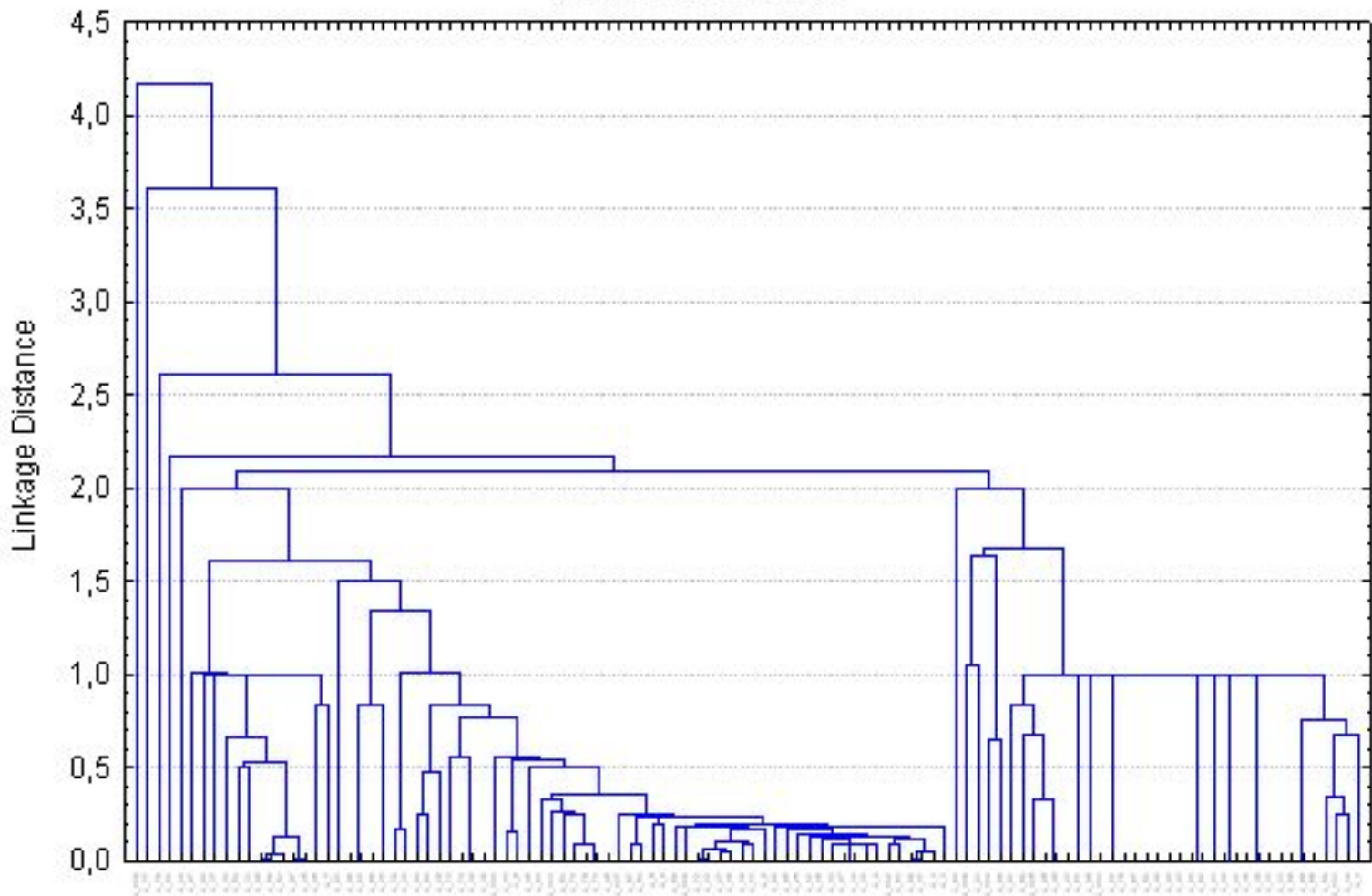
Всего обследовано 84 пациента больных эпилепсией. Все пациенты были разделены на группы методом кластерного анализа ассистентом кафедры Зориным Р.А.

Для разделения использовались следующие показатели:

- ❖ Среднее ежегодное число эпилептических приступов
- ❖ Среднее ежемесячное число сложных парциальных эпилептических приступов
- ❖ Среднее ежемесячное число генерализованных эпилептических приступов

Контрольная группа составила 48 практически здоровых лиц

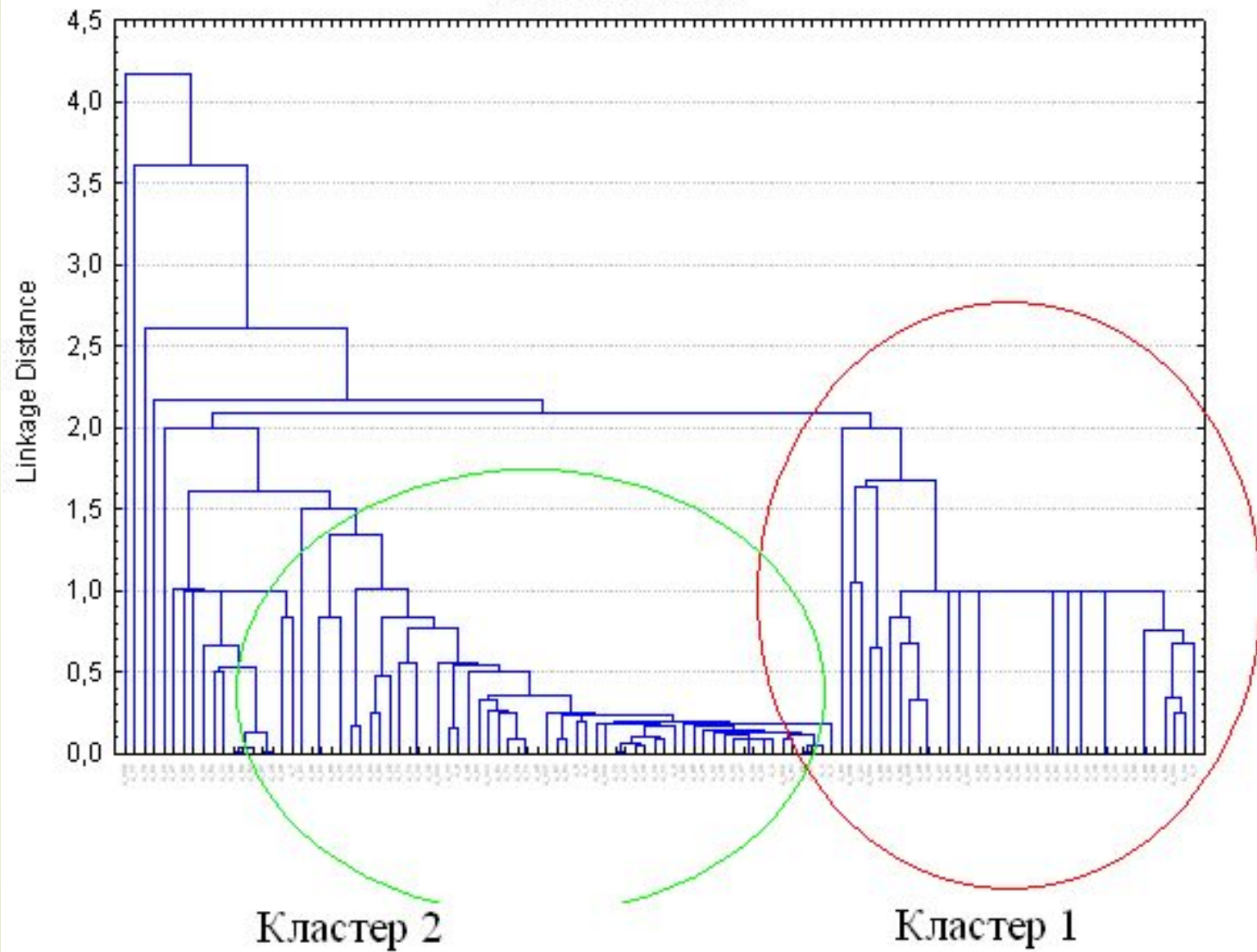
Tree Diagram for 110 Cases  
Single Linkage  
Euclidean distances



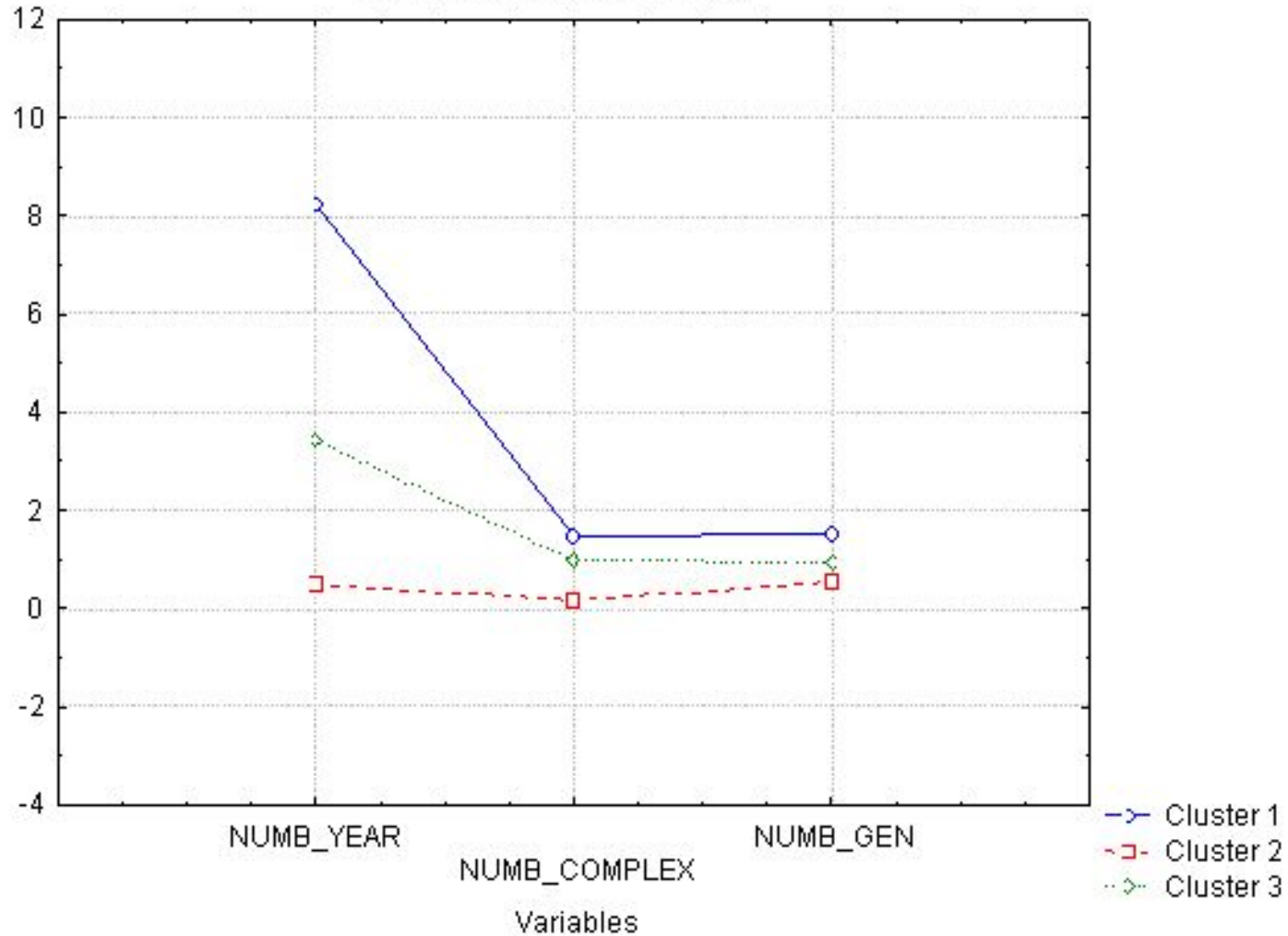
Разделение  
пациентов на  
группы  
методом  
кластерного  
анализа



Tree Diagram for 110 Cases  
Single Linkage  
Euclidean distances



Plot of Means for Each Cluster



NUMB\_YEAR – среднее число эпилептических приступов в год

NUMB\_COMPLEX – число сложных парциальных эпилептических приступов за 1 месяц

NUMB\_GEN – число генерализованных эпилептических приступов за 1 месяц

Различия между подгруппами исследованы при помощи непараметрического критерия Краскелла-Уоллиса (H), уровень значимости ошибки  $p < 0,05$ .

Показатель	Здоровые	Группа 1	Группа 2	H	p
	Me	Me	Me		
Суммарное отклонение от аутогенной нормы	15,2	12,6	13	6,2	0,045
Работоспособность	10	8	8,75	6,1	0,046



# Интерпретация

Показатель: суммарное отклонение от аутогенной нормы

Числовые значения интерпретируются следующим образом:

- ❖ Больше 20 – преобладание отрицательных эмоций
- ❖ 10 – 18 – эмоциональное состояние в норме.
- ❖ Менее 10 – Преобладание положительных эмоций.

Показатель:  
работоспособность

Данный показатель отражает работоспособность. И чем выше значение, тем выше показатель



# ВЫВОДЫ

- ❖ Работоспособность у практически здоровых лиц выше, чем у групп больных эпилепсией.
- ❖ При сравнении по показателю суммарного отклонения от аутогенной нормы у все исследуемых групп устойчивый эмоциональный фон. Но у группы здоровых лиц отличается большей вариабельностью.
- ❖ Т. о можно сказать, что при анализе полученных данных теста, здоровые лица имеют более высокую работоспособность и устойчивый эмоциональный фон. А группы пациентов – низкую работоспособность и так же устойчивый эмоциональный фон.

**Спасибо за внимание!**