

**Флоренция – колыбель
итальянского Возрождения**



Эпоха Возрождения

Эпоха **Возрождения** – огромный интерес к человеку, человеческой личности, ее неограниченным творческим возможностям. В основе культуры Возрождения лежит идея **гуманизма** (лат. *humanus* – *человечный*). Идеи гуманизма нашли яркое воплощение в произведениях искусства. Художники Возрождения раскрыли мощь и величие человека, прославили его духовную и физическую красоту, утвердили за ним право свободной личности:

*Какое множество прекрасных лиц!
Как род людской красив! И как хорош
Тот новый мир, где есть такие люди!*

В художественной культуре эпохи **Возрождения** (Итальянское Возрождение) различают следующие периоды:

- 1) **проторенессанс – Дученто-треченто** (вторая пол. XIII-XIV вв.);
- 2) **раннее Возрождение -Кватроченто** (вторая пол. XIV - XV в.);
- 3) **Высокое Возрождение - Чинквеченто** - (конец XV - первые 2 десятилетия XVI в.);
- 4) **Позднее Возрождение** - (середина и 2 пол.XVI в.).

В нач. XV века на роль главного города Италии претендовала **Флоренция**. Здесь впервые были провозглашены демократические принципы: *«Свобода есть неотъемлемое право, которое не может зависеть от произвола другого лица»*.

Флоренция - один из красивейших городов Италии. Расположена на реке Арно, является центром региона Тоскана и одновременно относится к старейшим населенным пунктам страны, где сохранились бесценные исторические и архитектурные памятники.

Флоренция подарила миру таких великих деятелей как *Леонардо да Винчи* и *Галилей*, *Данте* и *Микеланджело*, а местный говор со временем стал основой итальянского литературного языка. Город по праву гордится тем, что именно его мыслители дали зеленый свет *эпохе Возрождения*, а именем знаменитого земляка, мореплавателя *Америго Веспуччи* был назван целый материк – Америка...

Собор Санта-Мария-дель-Фьоре (1296 – 1470) – вековой символ Флоренции

Собор имеет и второе название – *Дуомо*. Находится на одноименной площади в самом центре Флоренции, считается символом города. Благодаря своей изящности и в то же время грандиозности, Санта-Мария-дель-Фьоре стал также символом периода раннего итальянского Возрождения. Первый камень в фундамент собора Санта-Мария-дель-Фьоре был заложен **9 сентября 1296 года**.

В 1436 году собор, будущий вековой символ Флоренции, освятили. Но фасад Дуомо тогда еще не был достроен.



© HobbySalon.ru



ТУРНАВИГАТОР
www.tournavigator.ru



Гениальность задумки
Брунеллески состояла в
следующем: купол он решил
сделать из двух оболочек –
внутренней (ее можно видеть,
находясь в помещении собора),



© HobbySalon.ru

и **внешней** (более широкой и высокой)



Строительство собора **Санта-Мария дель Фьоре** во Флоренции было только началом создания многих будущих шедевров итальянского зодчества.

Воспитательный дом, расположенный на площади святейшего Благовещения во Флоренции, считается одним из первых архитектурных строений, относящихся к эпохе Возрождения. Постройка здания началась в 1419 году под руководством знаменитого **Филиппо Брунеллески**.



Спустя 32 года оно было окончательно завершено и его длина составила **70 метров**. Особенностью дома стало оригинальное цветовое решение, воплощённое в оформлении второго этажа, где гладкая белая штукатурка изящно сочетается с элегантными колоннами, выполненными из серого камня.

- К концу XV века, Воспитательный дом несколько изменил свой внешний облик, благодаря добавлению декорированных элементов на лоджии, в виде бело-голубых майоликовых медальонов, сделанных из глазурованной глины.



В 1419 году, когда Брунеллески еще продолжал работать над планом сооружения [купола собора Санта Мария дель Фьоре](#), ему впервые было предложено построить здание полностью по своему собственному проекту. Перед Филиппо. Ровный свет, четкие пространственные границы, ясный пропорциональный строй, гармония плоскости, линии и цвета — все то, что пришло на смену готике и что Филиппо первым воплотил в церковном зодчестве.

Сан Лоренцо — первая церковь, построенная в *ренессансном* стиле. Ее просторное, открытое пространство с великолепно найденными членениями позволяет зрителю ощущать пропорциональный строй как единое целое,

Базилика Сан-Лоренцо



Интерьер Сан-Лоренцо

разом родившееся в голове зодчего. Здесь пространство, свет, стены и членения так тесно взаимодействуют, что их невозможно воспринимать порознь, на каждом шагу сквозит радость бытия, не омраченная сознанием греховности человеческой природы.

Шедевры Возрождения во Флоренции



Палаццо Питти (1458 – 1464)



Колокольня Джотто (1298 – 1359)



Сады Воббли (заложены в 15 в.)



Палаццо Веккьо (1299 – 1314)

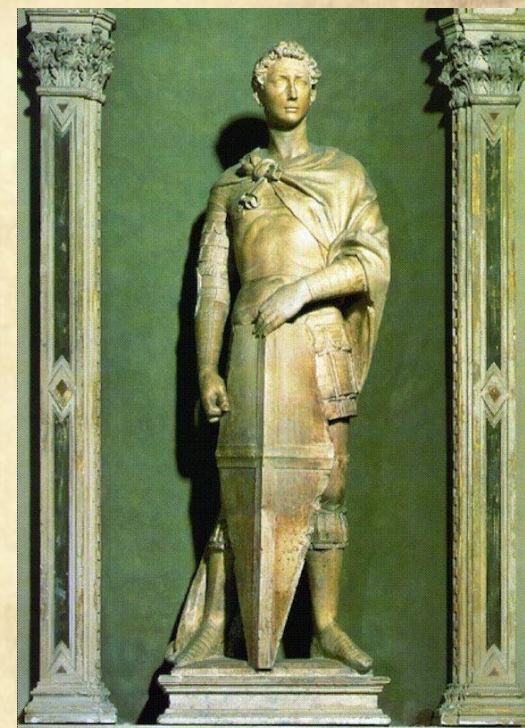
Скульптурные шедевры Донателло

С историей Флоренции тесно связано имя величайшего мастера **Донателло** (1386 – 1466). Донателло был ключевой фигурой в истории ренессансной пластики. Именно он первым начал изучать систематически механизм движения тела человека, изобразил сложное массовое действие, стал трактовать одежду в связи с пластикой тела и движением, поставил задачу выразить индивидуальный портрет в скульптуре, заострил внимание на передаче психической жизни персонажей. Он довел до совершенства бронзовое литье и моделировку мрамора. Трехпланный рельеф, разработанный им, указал пути дальнейшего развития скульптуры, а также живописи.



**Донателло. Скульптура
Уффици**

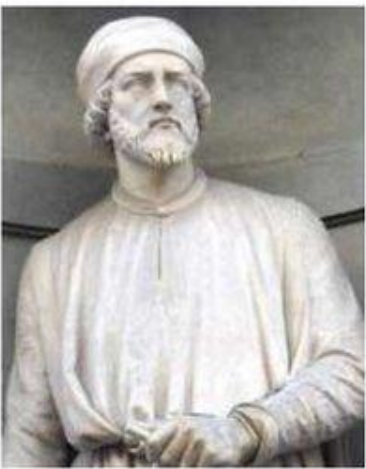
Настоящую известность принес Донателло **«Святой Георгий»** (1415 – 1416). Легендарный образ воина стал символическим воплощением надежды на защиту города от завоевателей. Святой Георгий опирается на большой щит, на котором изображен крест – символ всей христианской веры.



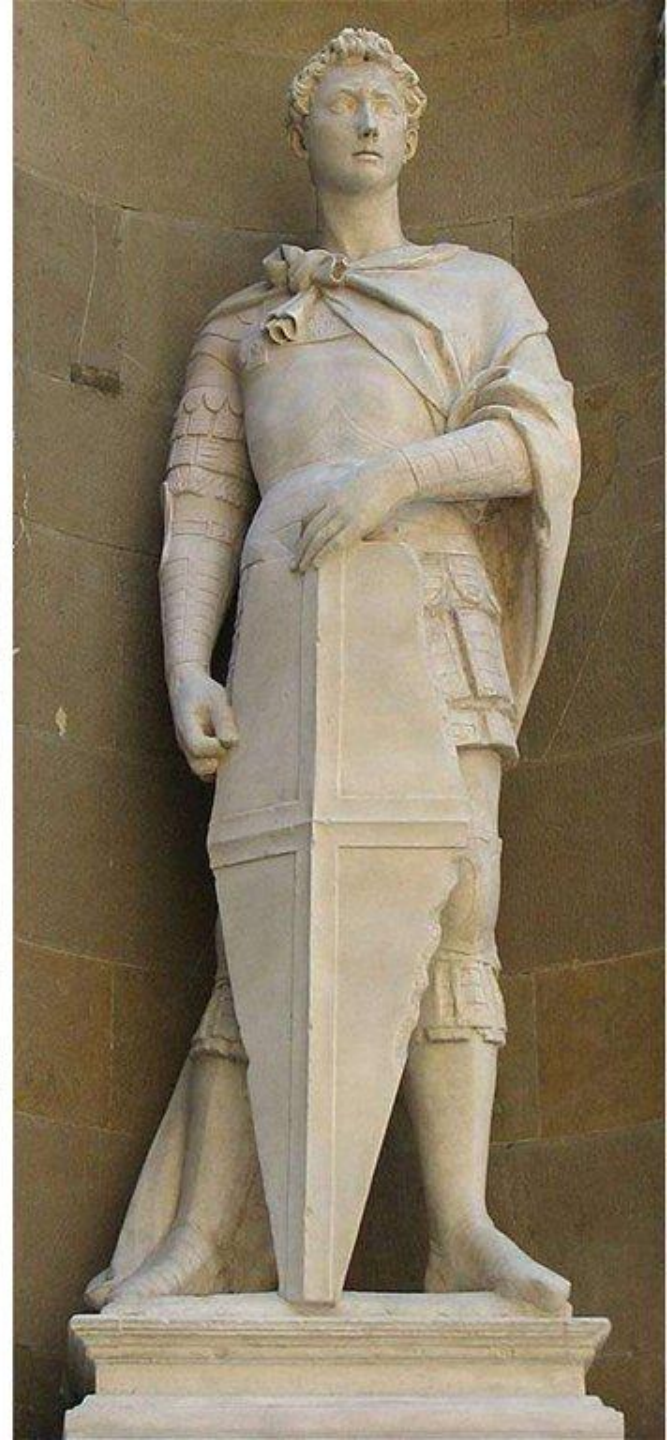
Святой Георгий. Донателло в

Для баптистерии г.Сиена Донателло создал рельеф **«Пир Ирода»**. Изображает бронзовая картина *библейский сюжет* о царе *Ироде* и танцующей *Саломее*. Женщина согласилась исполнить танец перед царем, если тот принесет ей голову Иоанна Крестителя. Сцена труда Донателло реализует написанное в святом писании. Художник вводит нас в пиршественный зал с галереей для музыкантов; за ней в арочных проемах открываются другие помещения и лестницы. Только что вошедший палач, опустившись на колени, подносит царю блюдо с отрубленной головой. Ирод в ужасе отшатнулся, выставив вперед руки. Замыслившая злодеяние мать Саломеи пытается что-то объяснить ему, не замечая образовавшейся вокруг нее пустоты. Охваченные смятением гости (один из них закрыл лицо рукой) отхлынули от стола, столпившись вокруг Саломеи, еще пребывающей во власти танца...





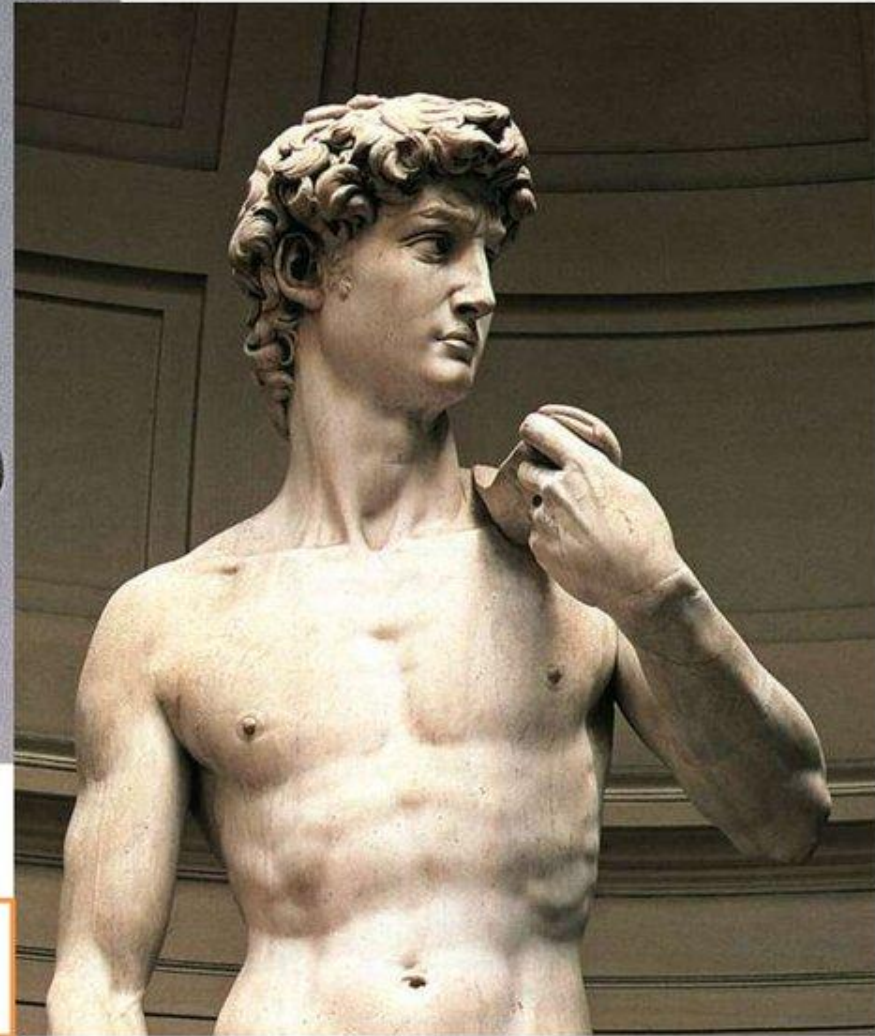
ДОНАТЕЛЛО родился во Флоренции в семье чесальщика шерсти, учился в мастерской живописца и скульптора. Для окончания своего художественного образования ездил в Рим, вместе с известным архитектором Брунеллески. Их учителем был Лоренцо Гиберти.



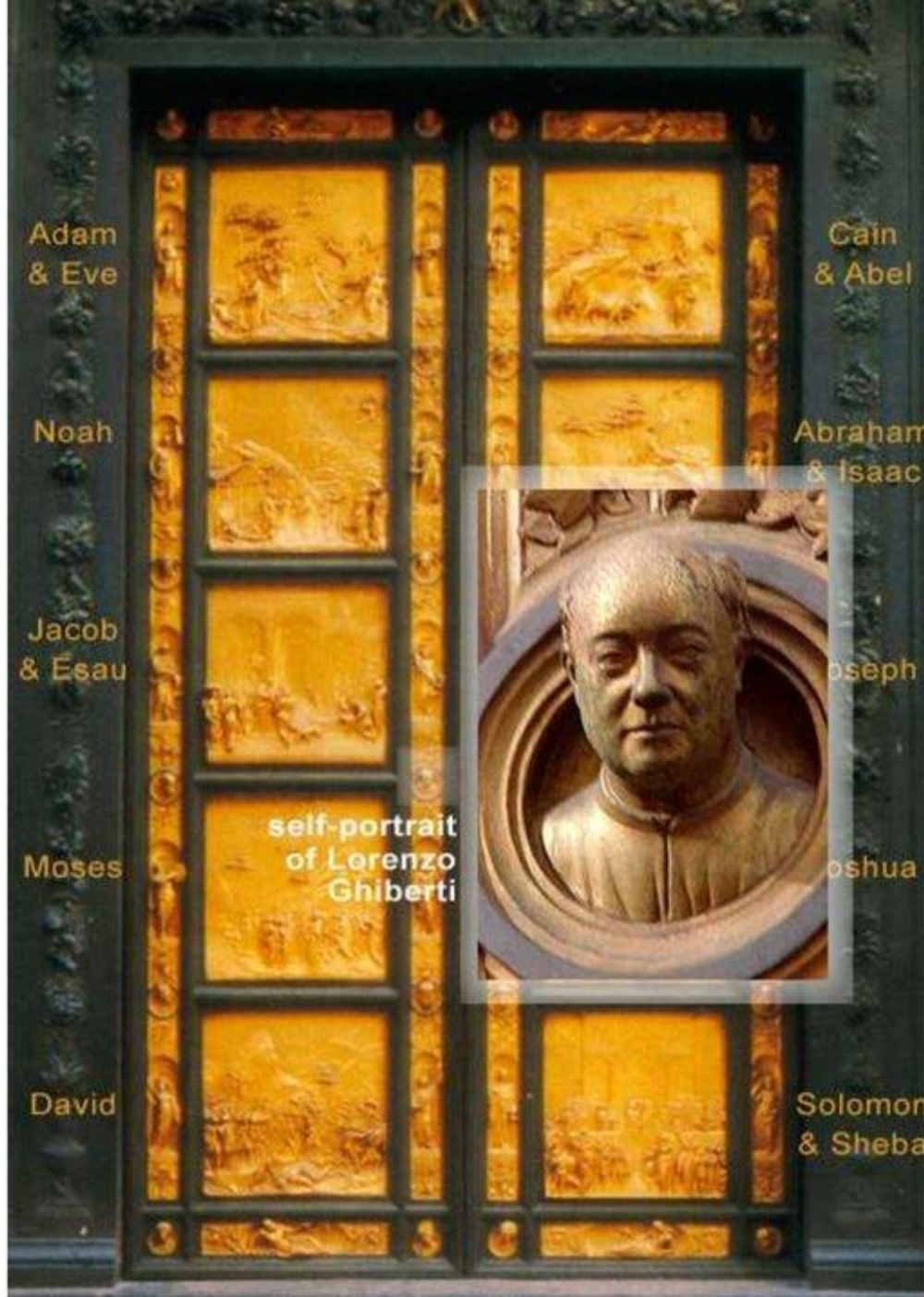
Статуя Давида
Донателло



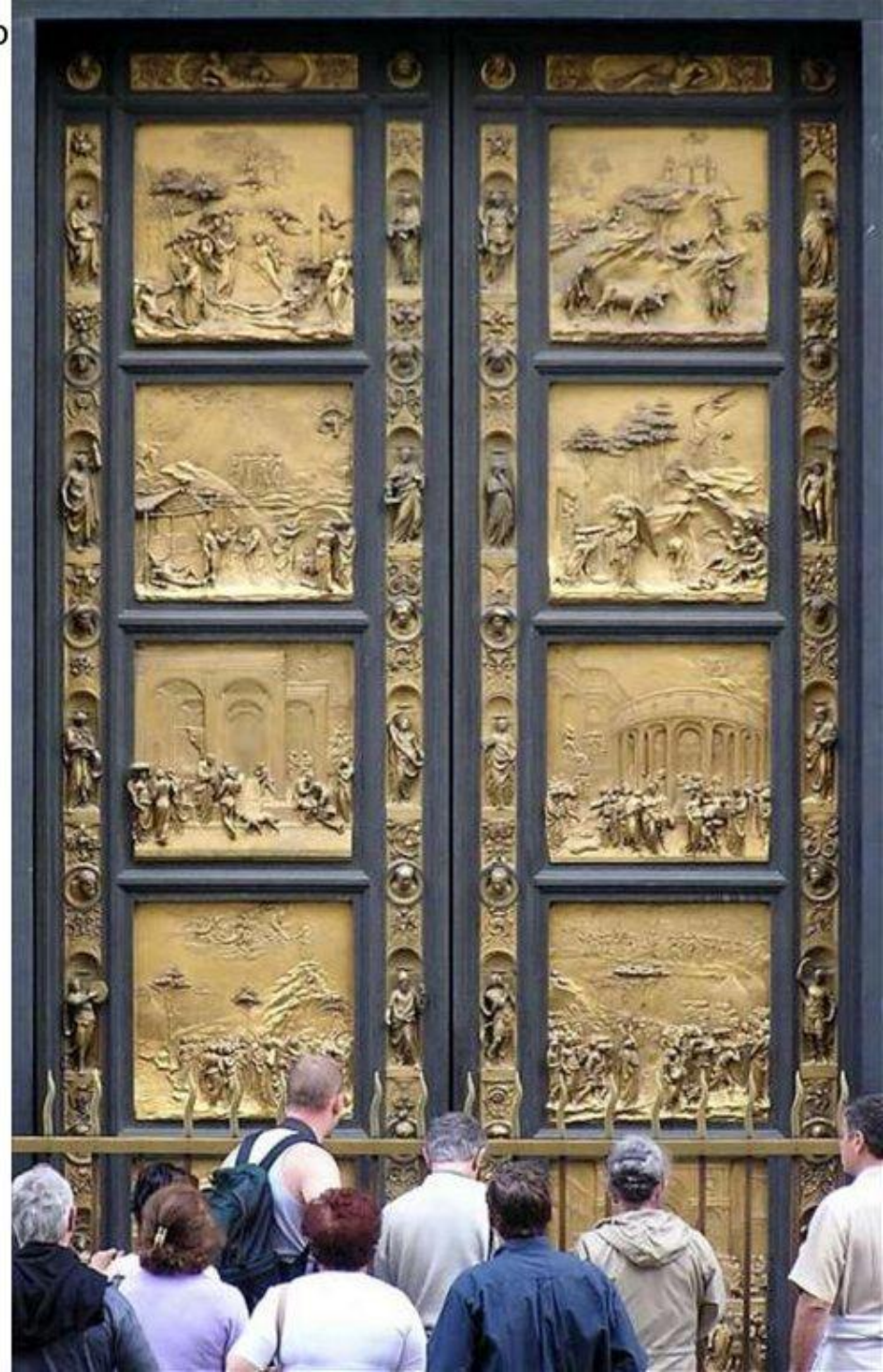
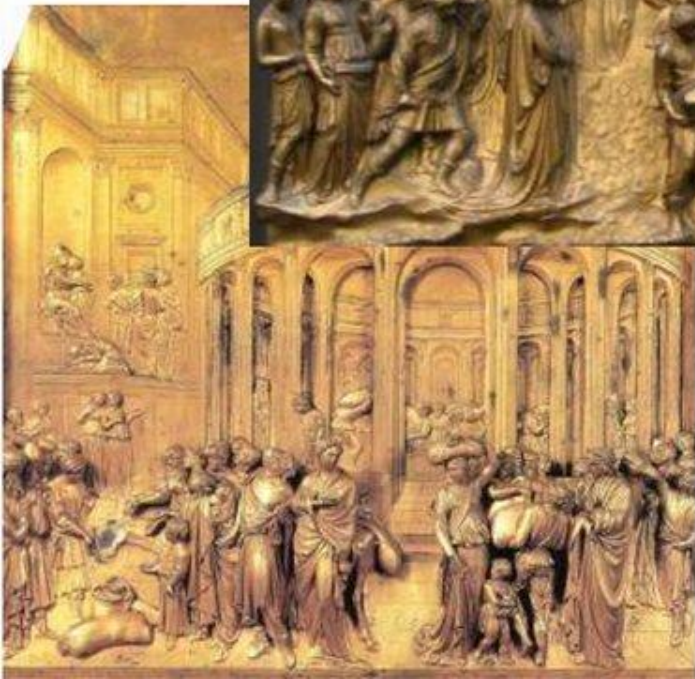
Статуя Давида
Микеланджело



баптистерия. Автопортрет Гибerti.



Восточные двери флорентийского баптистерия, про которые Микеланджело сказал: «Они так прекрасны, что годились бы для дверей рая». Составляющие их десять квадратных композиций из позолоченной бронзы передают глубину пространства, в которой сливаются фигуры, природа, архитектура.



Бронзовая древнеримская статуя Марка Аврелия в центре Капитолийской площади. Рим



Статую перенесли на Капитолийский холм во время его перестройки по проекту Микеланджело. Он же и создал для неё новый постамент, на котором написал «*ex humiliore loco in area capitoliam*» («самое низкое место на Капитолийском холме»).

Особенности скульптуры Возрождения :

1. ОТДЕЛЕНИЕ ПАМЯТНИКА ОТ СТЕНЫ ЗДАНИЯ (Донателло - конная статуя Гаттамелаты);
2. НЕЗАВИСИМОСТЬ ПАМЯТНИКА ОТ АРХИТЕКТУРЫ (Верроккьо - конная статуя Коллеоне);
3. СКУЛЬПТУРА, КАК ЦЕНТР АРХИТЕКТУРНОГО ПРОСТРАНСТВА (Микеланджело - статуя Марка Аврелия в центре капитольской площади);
4. ВОЗВЫШЕНИЕ СКУЛЬПТУРЫ ПОСТАМЕНТАМИ (значение, фон и задний план);
5. ДРАМАТИЗМ - ОТРАЖЕНИЕ СОБЫТИЯ (Донателло – статуя Марии Магдалины).
6. ОТСУТСТВИЕ СИЛЬНЫХ ЭМОЦИЙ



***Творенье может пережить творца:
Творец уйдет, природой
побежденный,
Однако образ, им запечатленный,
Веками будет согревать сердца...***

Микеланджело