

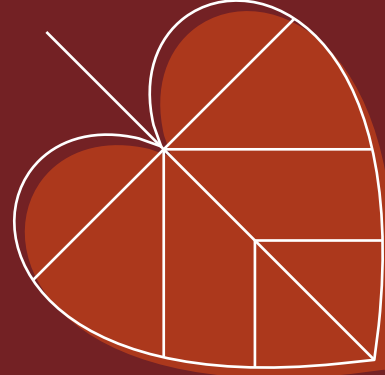
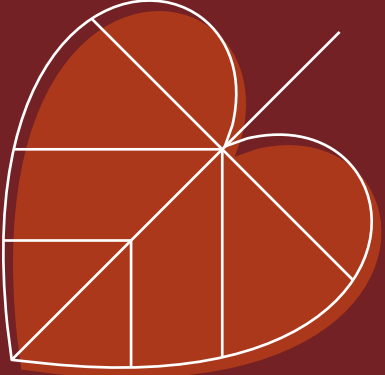


ИСТОРИЯ РАЗВИТИЯ ПСИХОПАТОЛОГИИ В РОССИИ

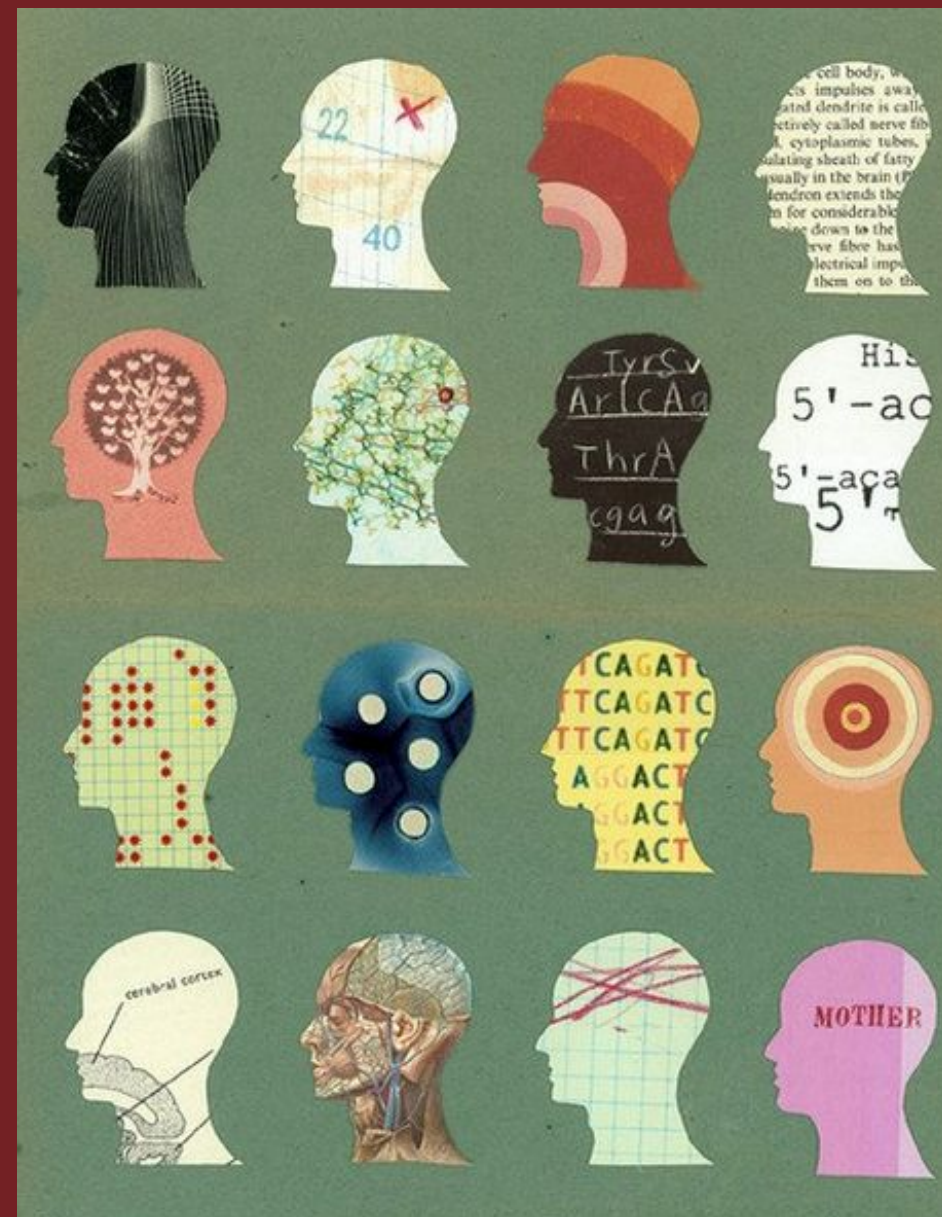
*Выполнила Макаренко
Полина, студентка 2 курса
ИДоиР, группы олиго-2*



ПСИХОПАТОЛОГИЯ

Психопатология (греч. *psyche* – душа, *pathos* – страдание, *logos* – учение) – раздел психиатрии, который изучает расстройства психики с медицинской точки зрения.

Предметом изучения психопатологии являются не только психические заболевания, но и изменения психики, которые происходят в связи с заболеваниями внутренних органов.





ПСИХОНЕВРОЛОГИЧЕСКИЙ ИНСТИТУТ БЕХТЕРЕВА

В 1908 году Бехтерев основал Психоневрологический институт, целью создания которого являлось всестороннее изучение личности и разработка вопросов нормальной и патологической неврологии и психологии. В профессорско-преподавательский состав института вошли прогрессивные и талантливейшие русские учёные: Н.Е. Введенский, В.Л. Комаров, П.Ф. Лесгафт, П.А. Останков, Н.Н. Петров, В.Н. Мясищев, А.А. Ухтомский и другие. Именно в Психоневрологическом институте были сформулированы важнейшие принципы психопатологического исследования, накоплен ценный материал о расстройствах психических процессов, разработаны экспериментально-психологические методики, многие из которых активно применяются клиническими психологами в исследовательской работе на современном этапе (методика сравнения понятий, определения понятий и др.).

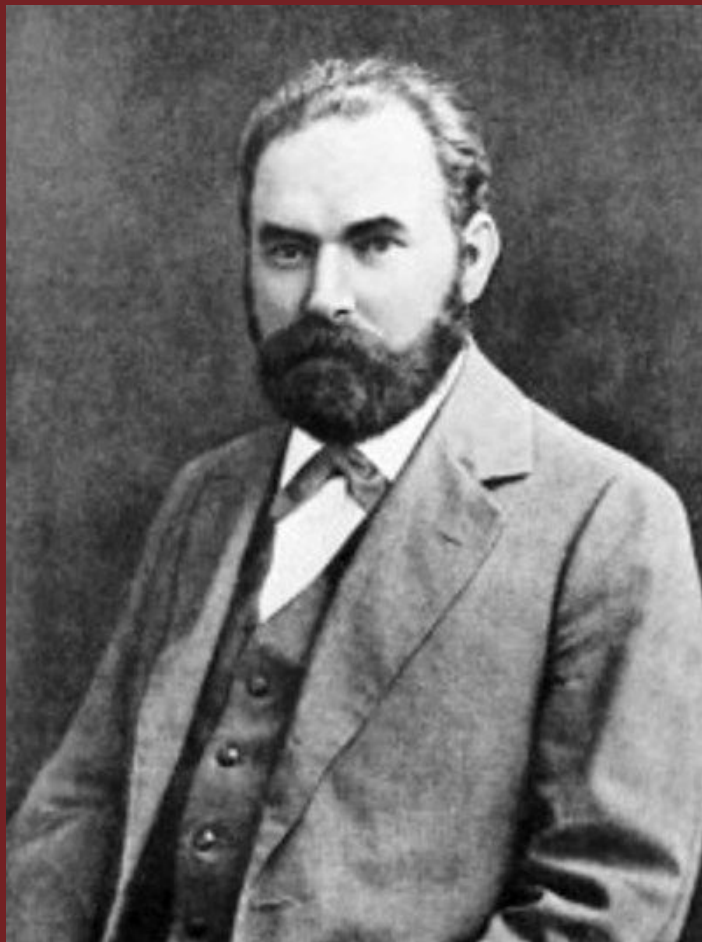
ФОРМИРОВАНИЕ ПСИХОПАТОЛОГИИ КАК НАУКИ

Патопсихология как самостоятельная отрасль психологической науки начала формироваться в начале XX в.

Именно в работах В. М. Бехтерева содержались наиболее четкие представления о предмете и задачах патопсихологии на начальных этапах ее становления, а именно - изучение ненормальных проявлений психической сферы, так как они освещают задачи, стоящие перед психологией нормальных людей.

В организованном В. М. Бехтеревым Психоневрологическом институте читались курсы общей психопатологии и патологической психологии. В литературе тех лет она обозначается как "патологическая психология" (В. М. Бехтерев, 1907).





АЛЕКСАНДР ФЕДОРОВИЧ ЛАЗУРСКИЙ

Видную роль в определении направления отечественной экспериментальной психологии сыграл ученик В. М. Бехтерева - А. Ф. Лазурский, заведующий психологической лабораторией в основанном В. М. Бехтеревым Психоневрологическом институте, организатор собственной психологической школы. В предисловии к книге А. Ф. Лазурского "Психология общая и экспериментальная" Л. С. Выготский писал, что А. Ф. Лазурский относится к тем исследователям, которые были на пути превращения эмпирической психологии в научную.

Ученый внес большой вклад в развитие методологии патопсихологии. В клинику был внедрен разработанный им для нужд педагогической психологии естественный эксперимент. Он применялся при организации досуга больных, их занятий и трудовой деятельности.



АРДАЛИОН АРДАЛИОНОВИЧ ТОКАРСКИЙ

Вторым центром, в котором развивалась клиническая психология, была психиатрическая клиника С. С. Корсакова в Москве. В этой клинике в 1886 г. была организована вторая в России психологическая лаборатория, которой заведовал А. А. Токарский.

В работах школы С. С. Корсакова содержатся положения, вносящие ценный вклад в теорию психологической науки. Так, статья А. А. Токарского "О глупости" содержит интересный анализ структуры слабоумия, подводит к мысли о том, что нарушения интеллектуальной деятельности больных не сводятся к распаду отдельных способностей, что речь идет о сложных формах нарушений всей целенаправленной мыслительной деятельности.



ИВАН МИХАЙЛОВИЧ СЕЧЕНОВ

· Развитие общей психопатологии связано с деятельностью И.М. Сеченова — экспериментально доказал рефлекторную природу психической деятельности, показал, что психическая деятельность возникает в результате взаимоотношения человека, индивидуума с внешним миром.

· И.М. Сеченов дал конкретное описание некоторых психопатологических явлений; так им был описан делирий занятости (профессиональный делирий), дан его психологический и физиологический анализ. В сочинении Сеченова "Рефлексы головного мозга" указывается на необходимость физиологического исследования природы галлюцинаций.

· К концу XIX века относятся классические исследования В.Х. Кандинского в области псевдогаллюцинаций и явлений психического автоматизма и исследования памяти С.С. Корсаковым.

ВКЛАД УЧЕНЫХ

- Большой вклад в XX веке психиатрии В.Х.Кандинский, П.П.Кащенко, В.П.Сербский, П.Б.Ганнушкин, В.М.Бехтерев. Наравне с традиционными задачами, ученые-психиатры уделяли большое внимание помощи детям, страдающим различными психическими болезнями. С 20-х годов открывались нервно-психиатрические диспансеры. Увеличился коечный фонд больниц, внедрялись параклинические методы исследования и современные способы лечения. Улучшилось техническое и материальное обеспечение психиатрических учреждений и уход за больными. Был организован ряд научно-исследовательских институтов (в Москве, Ленинграде, Харькове, Тбилиси).