

МБОУ «Гуманитарно-юридический лицей №86»

Научно-практическая конференция  
«Шаг в науку»

Шиншилла – «экзотика не для дома» или  
нетребовательный в уходе домашний питомец

Автор: Добрых Софья,  
ученица 1 В класса

Руководитель: Милькова  
Елена Александровна,  
учитель нач. классов

г. Ижевск  
2020

**Актуальность темы** заключается в том, что особенности жизни и повадки шиншилл малоизвестны, поэтому люди опасаются заводить этих животных у себя дома или могут по незнанию причинить им вред.

- \* **Объект исследования:** самец шиншиллы Шушик – мой домашний питомец.
- \* **Предмет исследования:** содержание шиншиллы в домашних условиях.
- \* **Целью** исследования является изучение жизни шиншилл в дикой природе и в домашних условиях, их повадок и привычек для того, чтобы моему питомцу было хорошо рядом с людьми.

**Основные задачи** исследования:

- \* узнать, где обитают и как живут шиншиллы на воле;
- \* изучить информацию о жизни шиншилл в домашних условиях и уходе за ними;
- \* понаблюдать за шиншилой в домашних условиях, чтобы лучше понимать ее потребности и особенности поведения;
- \* выяснить, как относятся шиншиллы к другим домашним животным и людям;
- \* разработать рекомендации по уходу за шиншиллами в домашних условиях тем, кто хочет завести питомца.

**Гипотеза:** шиншилла может быть домашним питомцем, если научиться правильно за ней ухаживать и создать необходимые условия.



Шиншилла – небольшой грызун, в естественных условиях живет в горах Южной Америки, где устраивает гнезда между камнями

Шиншилла получила печальную для себя известность благодаря своему густому и очень красивому меху. Охота за мехом шиншилл привела к тому, что к середине XX века зверьки оказались на грани исчезновения.



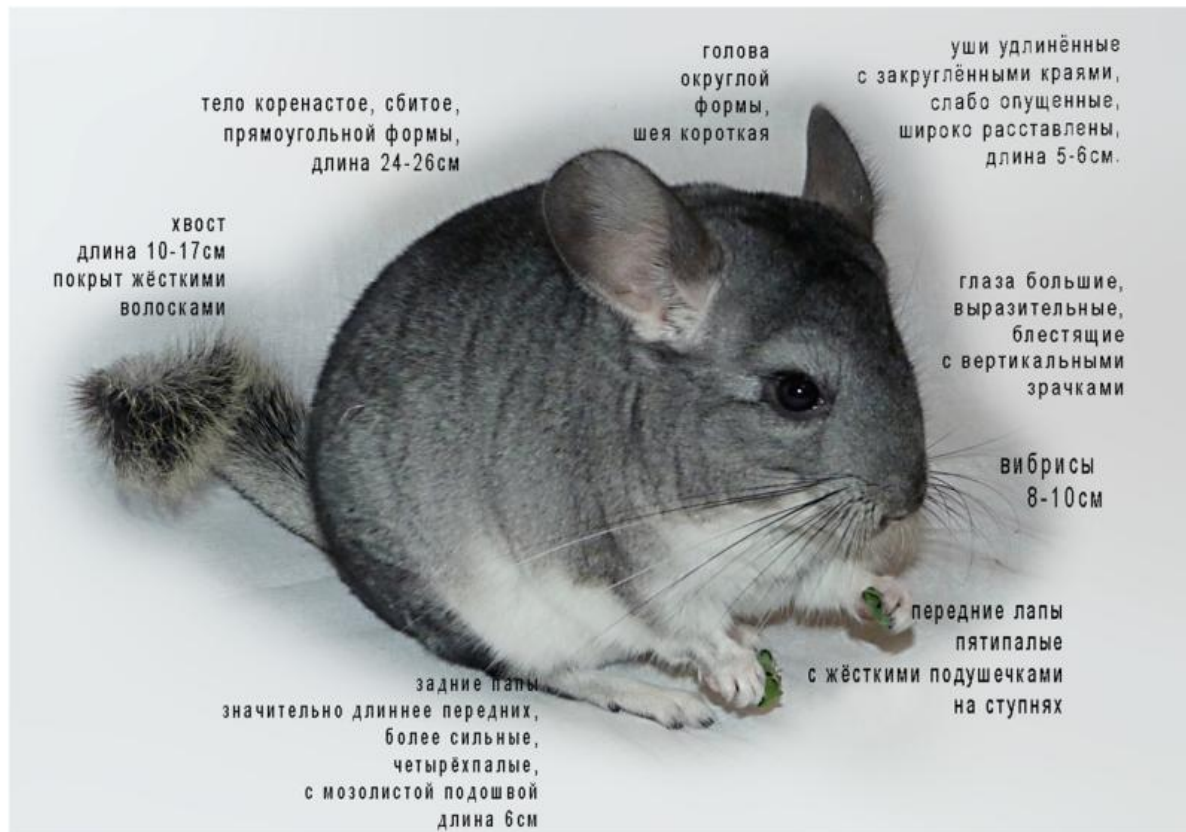


Основоположником разведения шиншилл в неволе был американский инженер Матиас Ф. Чапмен. В 1919 году он начал поиск диких шиншилл и в дальнейшем построил первую ферму по их разведению.

Так началось восстановление популяции шиншилл и их популяризация как экзотического домашнего питомца.

Попытки переселения шиншилл на другие территории и возвращения домашних шиншилл в природные условия не удались.

По внешним признакам грызун похож на зайца и белку, поэтому шиншиллу еще нередко называют горным кроликом или горной белкой. Вес у взрослых особей достигает 800 грамм. Стандартный цвет зверька серовато-голубой, брюшко - белое. В домашних условиях шиншилла может прожить до 15 лет.



Шиншиллы ведут ночной образ жизни, поэтому большие чёрные глаза, длинные усы, овальные уши — не случайность, а приспособление к ночному образу жизни.

## Содержание шиншилл в домашних условиях



Зверек подвижный и любит прыгать, поэтому клетка должна быть просторной и многоярусной.

Температура в помещении не должна быть выше 23-25 градусов во избежание перегрева зверька.

Для ухода за мехом в клетку 3 раза в неделю следует ставить купалку со специальным мелким

песком. В клетку следует положить специальный твердый минеральный камень для стачивания зубов.

Основной рацион питания шиншилл - гранулированные смеси зерновых и трав, сено.

## Наблюдение за шиншиллой

Большую часть дня Шушик спит на полочке или укрывшись в домике.

Активный образ жизни начинается ближе к ночи (Шушик прыгает по полочкам, бегает в колесе, ест, проявляет интерес к людям и тому, что происходит за пределами клетки).

Шиншилла привыкла ко мне, любит, когда ей почесывают животик и позволяет недолго подержать на руках, хотя зверька нельзя назвать полностью ручным.





Шиншилла хорошо уживается с другими домашними питомцами (котом, кошкой, джунгариками), но оставлять их вместе без присмотра все же нельзя.





# Заключение

В ходе работы я полностью выполнила поставленные задачи и могу сделать вывод, что в качестве домашнего любимца шиншилла неприхотлива, неплохо привыкает к человеку.

**Гипотеза** о том, что шиншилла может быть домашним питомцем, если научиться правильно за ней ухаживать, создать условия для жизни с людьми **подтвердилась**.

Специально для тех, кто решит завести дома шиншиллу, я разработала памятку «Шиншилла в доме», которая содержит основную информацию о том, что необходимо для содержания шиншиллы.

## Памятка «Шиншилла в доме»

До появления шиншиллы в доме необходимо приобрести:

- ❖ Большую клетку или витрину с несколькими уровнями и полочками (лучше деревянными) (минимальный рекомендуемый размер для одной особи 90 x 80 x 45 см)
- ❖ Домик (укрытие) для сна
- ❖ Миску для корма и сенницу
- ❖ Поилку, которая крепится снаружи клетки
- ❖ Древесный наполнитель для туалета
- ❖ Кормовую смесь, сено и древесные палочки
- ❖ Минеральный камень
- ❖ Песок и ванночку для купания
- ❖ Дополнительно можно установить гамак и беговое колесо.