

A person wearing blue scrubs is holding a small piglet in their hands. The background is a brightly lit laboratory or farm setting with various pieces of equipment.

 Never Stop Improving

Современные практики на участке опороса.

Лысых А.А. Специалист по техническому сопровождению (репродукция)
Alexey Lysykh Alexey.Lysykh@genusplc.com

A photograph of several white piglets in a nursery. They are standing on a floor made of wooden slats. The piglets are in various positions, some facing forward, some in profile. The lighting is bright, and the background is slightly blurred.

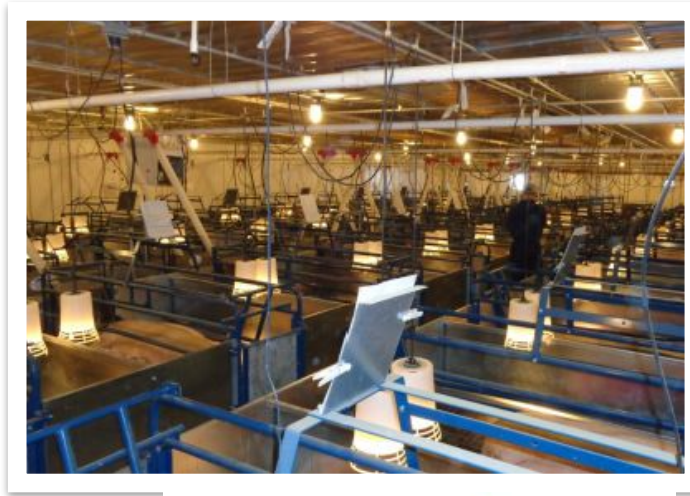
План:

1. Подготовка свиноматок к опоросу.
2. Прием опороса и работа с поросятами в 1-2 сутки после рождения.
3. Родовспоможение.
4. Синдром ММА. Лечение и профилактика.
5. Мероприятия направленные на повышение сохранности поросят.

Подготовка свиноматок к опоросу:

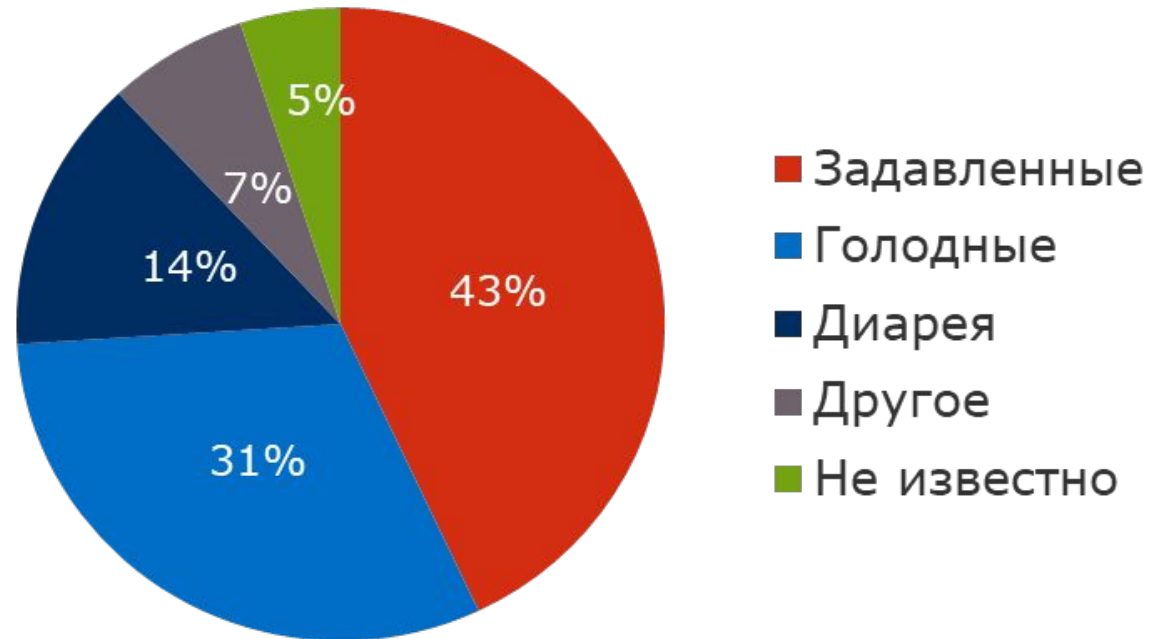
1. Профилактика заболеваний - все вакцины и обработки свиноматок должны быть сделаны к 15 неделе супоросности.
2. Идеальная кондиция тела свиноматки к 15 неделе супоросности у >90% свиноматок должна соответствовать Идеальной кондиции.
3. Свиноматок в комнату опороса ставят на 112-113 день супоросности, т.е. за 2-3 дня до теоретической даты опороса.
4. Свиноматок 1 цикла, проблемных, свиноматок с проблемным опоросом предыдущего цикла ставят рядом (соседние ряды комнаты опороса).
5. До опороса (транзитный период) свиноматок кормят по кондиции, т.е. ровно столько, сколько свиноматки потребляли в ожидании.

Подготовка комнаты опороса:



1. Комната должна быть вымыта и продезинфицирована.
2. Проверьте функциональность оборудования, устраните неисправности до постановки свиноматок.
3. Приготовьте ящики для отдельного кормления, оборудование для обработки поросят (всё должно быть стерильно).
4. Подготовьте обтирочный материал (бумажные полотенца или обсушивающий порошок), пластиковые мешки, аптечку с медикаментами.
5. Выставьте комфортную температуру: для свиноматок 19-20 С, для поросят 32-35 С.
6. Проверьте, могут ли свиноматки 1 цикла потреблять корм и пользоваться поилкой.
7. Вначале опороса поставьте температуру 23-24 С, с 7-10 для лактации температура 19-20 С.

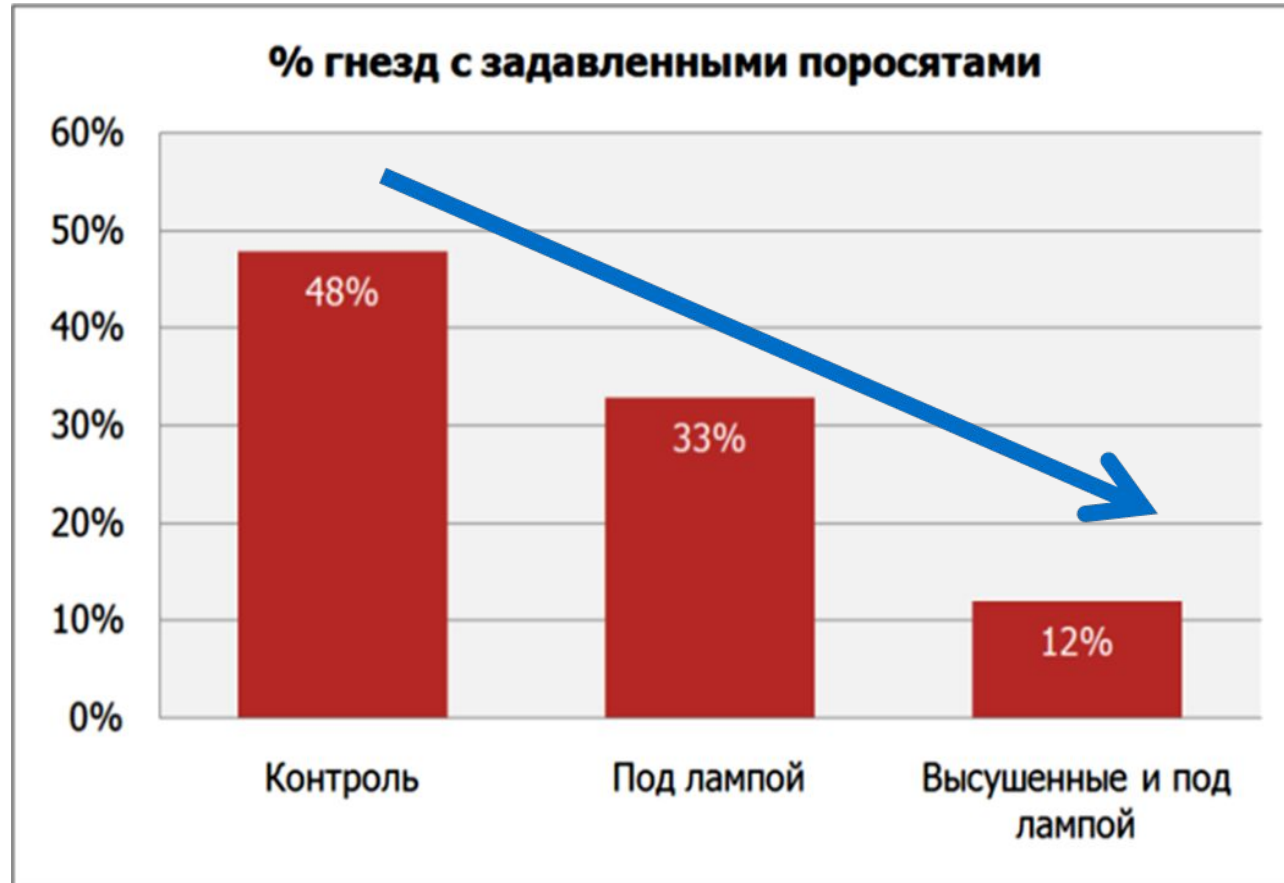
Причины выбытия поросят:



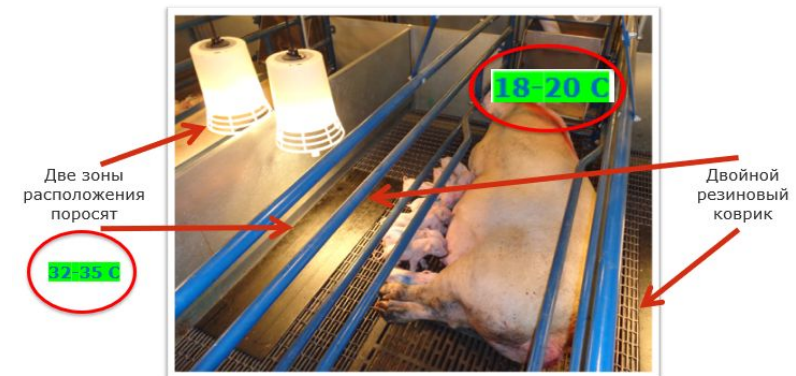
Технология:

- Закрепите обученных операторов – для выполнения функции акушеров (24/7).
- Оператор-акушер принимает участие в постановке свиноматок в комнату опороса.
- Обеспечьте операторов-акушеров наручными или настенными часами.
- Свиноматок 1 цикла ставьте в один ряд.
- Ставьте проблемных свиноматок вместе (слайд №3).
- Обход гнёзд опороса 1 цикла и проблемных свиноматок проверяйте каждые 20 минут. Остальных свиноматок проверяйте каждые 20-30 минут.
- **Родовспоможение:** между 1 и 2 поросятами больше 1 часа, а между 2 и последующими больше 40 минут.
- Если нет желаемого результата, первую инъекцию сделайте **кальция борглюконата** (особенно для ослабевших свиноматок - это энергия), затем окситоцин в количестве 1 мл (10МЕ) на одну инъекцию.
- **Не используйте окситоцин не определив проблему.** Используйте только для свиноматок, которым требуется поддержка маточных сокращений и после рождения половины гнезда.
- **PIC не рекомендует использовать простагландины для синхронизации опороса (нет инструкций).**

Приём опороса:



Morales, Manso, Aparicio y Pineiro (2010) IPVS Proceedings



Фотография из зоны опороса компании Thomas Livestock, Небраска США.

Доступность молозива:



1. Посчитайте и запишите количество рабочих сосков
2. Зафиксируйте время рождения 1 поросёнка и др.
3. Оботрите до суха и положите под вымя свиноматки
4. Пометить маркером первых 5-7 поросят
5. Проводите отдельное кормление для гнёзд, в которых поросят больше чем рабочих сосков
6. Отсаживают только сухих и сытых поросят
7. 1,0 – 1,5 часа для каждой группы поросят
8. Кратность отдельного кормления -2 раза
9. Поросята с низкой живой массой постоянно находятся под маткой
10. 150-170 граммов молозива на 1 кг веса поросёнка
11. Молозиво усваивается поросёнком до 18 часа жизни

Оптимальное время усвоения молозива:

Ig A - находится в сыворотке крови и слизистых, обеспечивая местный иммунитет

Ig M - первыми вырабатываются в ответ на острую инфекцию, обеспечивая первичный иммунитет

Ig G - обеспечивают длительный гуморальный иммунитет при инфекционных заболеваниях, т.е. представляют антитела вторичного иммунного ответа на чужеродные вещества

Карта опороса:

Дата - 23/01/2018. (для образца)

Количество сосков всего – 16

Количество функциональных сосков - 14

Ф.И.О. акушера/оператора – Андрей Тихонов

Время опороса	ж/рожденные	м/рожденные	мумии	примечания
8:00	1	0	0	массаж
8:10	2	0	0	
8:25	3	0	0	массаж
8:45	5	1	0	5 крупных – синий маркер
9:00	6	1	0	
9:12	7	1	1	
9:50	9	2	1	ручной осмотр/КБГ – 30 см ³
10:05	10	2	1	
10:22	12	2	1	
10:30	13	2	1	Разд корм поросят, 5 синие
10:45	14	2	1	вышла часть последа
10:50	15	2	1	
11:55	15	2	1	вышел послед/раздельн. корм.

5порос, красные

Окончание опороса – 11:55, послед вышел.

Подпись акушера.

Замечание по опоросу (вносит руководитель секции, ветврач): -----|

Адаптация поросят 1 суток жизни:



Правила:

1. Посчитать функциональные соски (записать).
2. Сделать отдельное кормление, если количество функциональных сосков меньше чем поросят (первые крупные родившиеся поросята метятся маркером).
3. Поросята с низкой живой массой остаются со своей матерью до отъёма (допускается создать гнёзда для поросят с низкой массой при рождении под лактирующей свиноматкой 3 и 4 цикла с подходящими сосками и молочностью).
4. PIС НЕ РЕКОМЕНДУЕТ - сортировать и выравнивать поросят в гнездах!
5. Адаптируются только крупные сытые поросята.
6. >80% полученных гнёзд остаются со своей матерью до отъёма.
7. Свиноматки-мачехи используются 3-4 цикла 1 раз за цикл (до 35 дней лактации).

Родовспоможение:



Признаки нормального опороса:

1. Свиноматка ложится на бок, ведёт себя спокойно
2. Обильно выделяется молозиво
3. Схватки происходят с интервалом 2-10 минут, после каждой потуги рождается поросёнок и выходят околоплодные воды
4. Поросята рождаются с интервалом 10-20 минут
5. Опорос продолжается 2-6 часов, желательно 2-4 часа
6. По окончании опороса, когда вышли все поросята, в завершении выходит большая часть последа
7. В карте опороса фиксируются все события

Родовспоможение:



Признаки тяжёлого опороса:

1. Свиноматка беспокоится, часто встаёт и ложится.
2. Свиноматка тяжело дышит.
3. Капилляры белков глаз налиты кровью.
4. Свиноматка тужится, частые родовые схватки.
5. Издаёт стоны.
6. Большой промежуток времени, более 40 минут нет поросёнка.
7. Свиноматка часто встаёт и сидит
8. Свиноматка лежит, слабые мышцы стенки брюшной полости и матки.

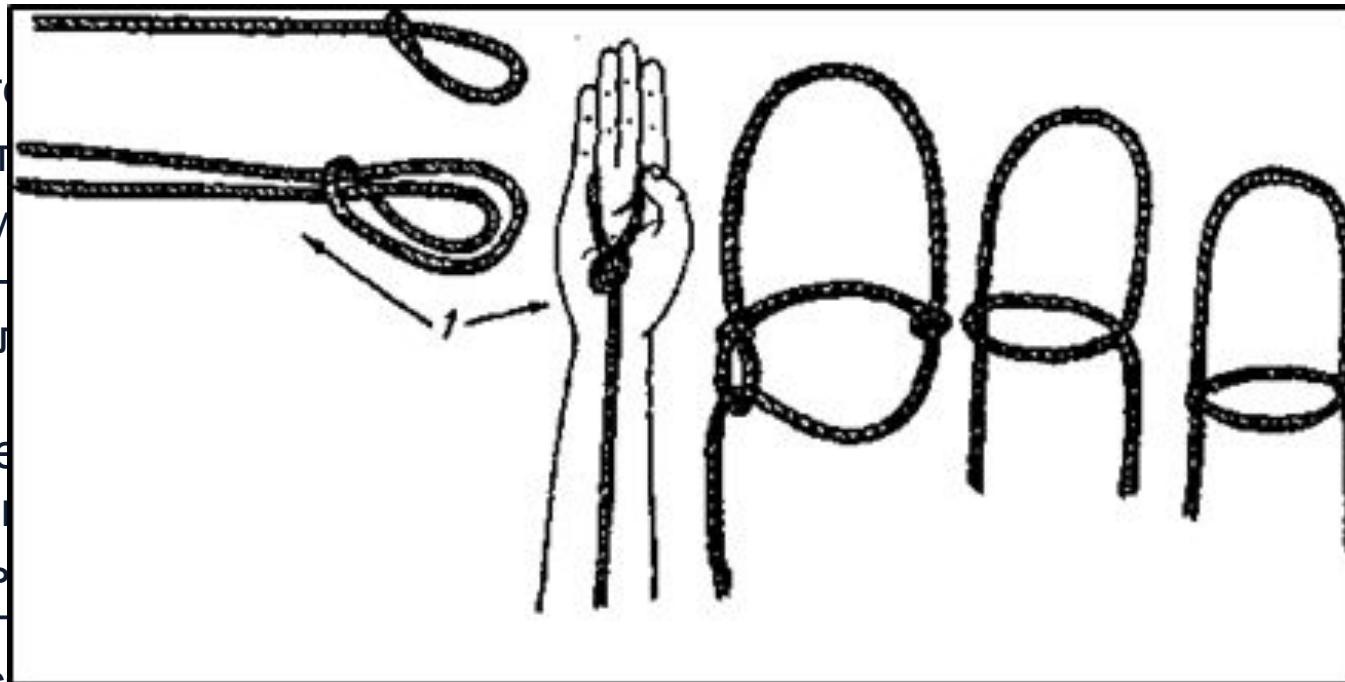
Родовспоможение:

Если тяжёлый опорос, что делать?

Родовспоможение делает ветеринарный врач или акушер с соответствующей

подготовкой

1. Приготовьте инструменты.
2. Сделайте мазки из влагалища.
3. Наденьте перчатки (если вы правша – на левую руку).
4. Нанесите антисептик на внутреннюю поверхность матки.
5. Не используйте верёвочную петлю для безопасности.
6. Если поросёнок застрем в родовом проходе и застрял при неправильном расположении в матке или вблизи лонных костей, то плавным движением протолкните его назад вглубь матки, разверните и



ите вульву, стерильные
матку.
склеенный шов внутрь
ли на левой – то не левую
о разотрите по ладони с
йку матки.
свиноматки и для личной

Раккуратно удалите из родовых путей.

7. Если поросёнок невозможно извлечь рукой, это слишком крупный поросёнок или узкий таз свиноматки, то используйте верёвочную петлю или крючок из хирургического набора.

Синдром ММА и его профилактика:

ММА – метрит, мастит, агалактия.



1. Острая форма протекает 1 и 2 сутки после опороса, сопровождается:
 - Воспаление матки
 - Воспаление молочной железы
 - Прекращение выработки молозива/молока
 - Нарушение работы гормональной системы
 - Интоксикация организма у свиноматок и поросят
 - Диарея, истощение, гибель поросят
 - Ранний отъём свиноматки, выбраковка
2. Свиноматка прячет вымя и не даёт поросятам подойти к вымени.
3. Истощённые поросята со впалыми животами.
4. Быстро выявить таких свиноматок и принять меры.

Синдром ММА и его профилактика:

Что делать, если свиноматка прячет вымя?

1. Активный массаж вымени, не менее 1 минуты.
2. Измерение температуры свиноматки.
3. Инъекция антибиотика (широкого спектра действия).
4. Инъекция боле и жаропонижающего препарата.
5. Инъекция Окситоцина (интервал 2-3 часа, до 3 раз в сутки, доза 1 мл в область шеи).

Дополнительно применяется:

1. Подсадка крупных поросят (не во всех случаях).
2. Если лечение неэффективно, замените свиноматку на свиноматку мачеху.

Профилактика и лечение ММА проводится под наблюдением ветеринара.

Синдром ММА и его профилактика:

Причина ММА

1. Травмы вымени:
 - повреждение тела вымени и сосков
2. Жирная кондиция свиноматок.
3. Санитарное состояние комнаты.
4. Повышение t 39,5 градуса в первые дни
5. Влияние микроклимата в ожидании и опоросе:
 - Высокая влажность
 - Нестабильная температура
 - Не отрегулирован воздухообмен



Повышение сохранности поросят до отъёма:



- Здоровье свиноматок
- Молочность свиноматок
- Правильная работа с поросятами

Повышение сохранности поросят до отъёма:

1. Идеальная кондиция >90% свиноматок к выходу в опорос
2. В период лактации безлимитное потребление корма и воды
3. Микроклимат: с 7-10 дня лактации для свиноматок 19 С и 32-35С для поросят
4. Применение практики Колострум менеджмент
5. Качественная обработка поросят на 3 – 5 день жизни
6. Правильная работа с отстающими поросятами

Повышение сохранности поросят до отъёма:

Идеальная кондиция >90% свиноматок к выходу в опорос

Оценка кондиции проводится при отъеме свиноматок на 30, 60 и 90 дни супоросности



Повышение сохранности поросят до отъёма: Безлимитное потребление воды и корма в период лактации



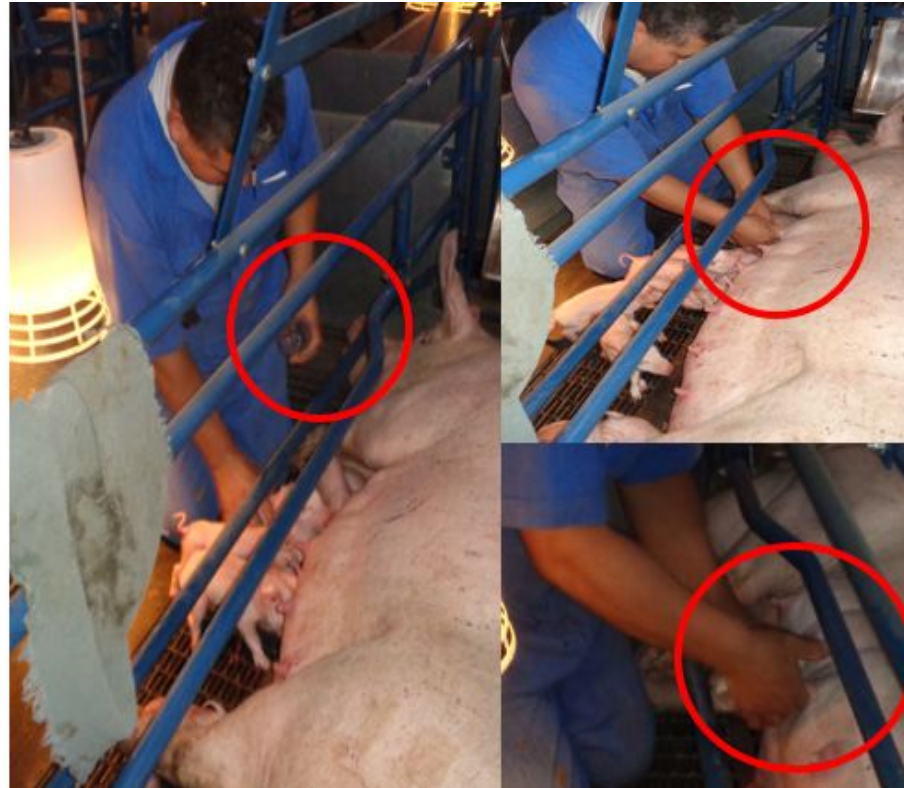
Обеспечить потребление SID Lysine 63 грамма/сутки
Безлимитное потребление воды

Повышение сохранности поросят до отъёма:

Применение практики «Колострум менеджмент»

- Равномерное распределение молозива среди всех живорожденных поросят.
- Поросята рождённые весом 0,7 кг и менее являются мало конкурентными.

- ❖ Техника сбора молозива:
 1. Свиноматки 3 – 5 цикла.
 2. Используют первые три пары сосков.
 3. Сбор молозива через 1 – 3 часа от начала опороса.
 4. На сбор 1 литра – 12 / 20 свиноматок.
 5. На сбор 1 литра – 1 час.



Повышение сохранности поросят до отъёма:

Применение практики «Колострум менеджмент»

- Техника скармливания молозива:
 1. Экоматик (шприц).
 2. Рефлекс сосания поросёнка.
 3. Нужно 8 – 10 мл молозива за 1 раз.
 4. Выпаивают 3 – 6 раз до 18 часа жизни.
 5. 30 – 60 грамм молозива/1 поросёнок.
 6. За 12 часов – 100/110 грамм молозива, включая самостоятельное потребление.
 7. Всего за 18 часов – 150/170 грамм молозива/на 1 кг веса поросёнка.
- Хранение собранного молозива:
 1. Хранение при минус 16/18 С.
 2. Размораживание при +20/22 С.
 3. Применяют при + 32/35 С.



Повышение сохранности поросят до отъёма:

Качественная обработка поросят на 3-5 день жизни



1. Обработку могут проводить все операторы, которые прошли обучение.
2. Желательно делать обработку за 1 приём на 3 сутки жизни:
 - Тележка и ящики должны быть чисто вымыты и продезинфицированы.
 - Обработку делают только клинически здоровым гнёздам (без диареи и др. заболеваний).
 - PIC не рекомендует скалывать клычки (травма, ворота инфекции).
 - Купируется хвостик по 3 хвостовому позвонку (остаётся 16 мм).
 - Кастрация хрячков
 - Делается инъекция железосодержащего препарата (200 МГ).
 - Профилактика Кокцидиоза (*isospora suis*).
 - Антибиотик по назначению врача.

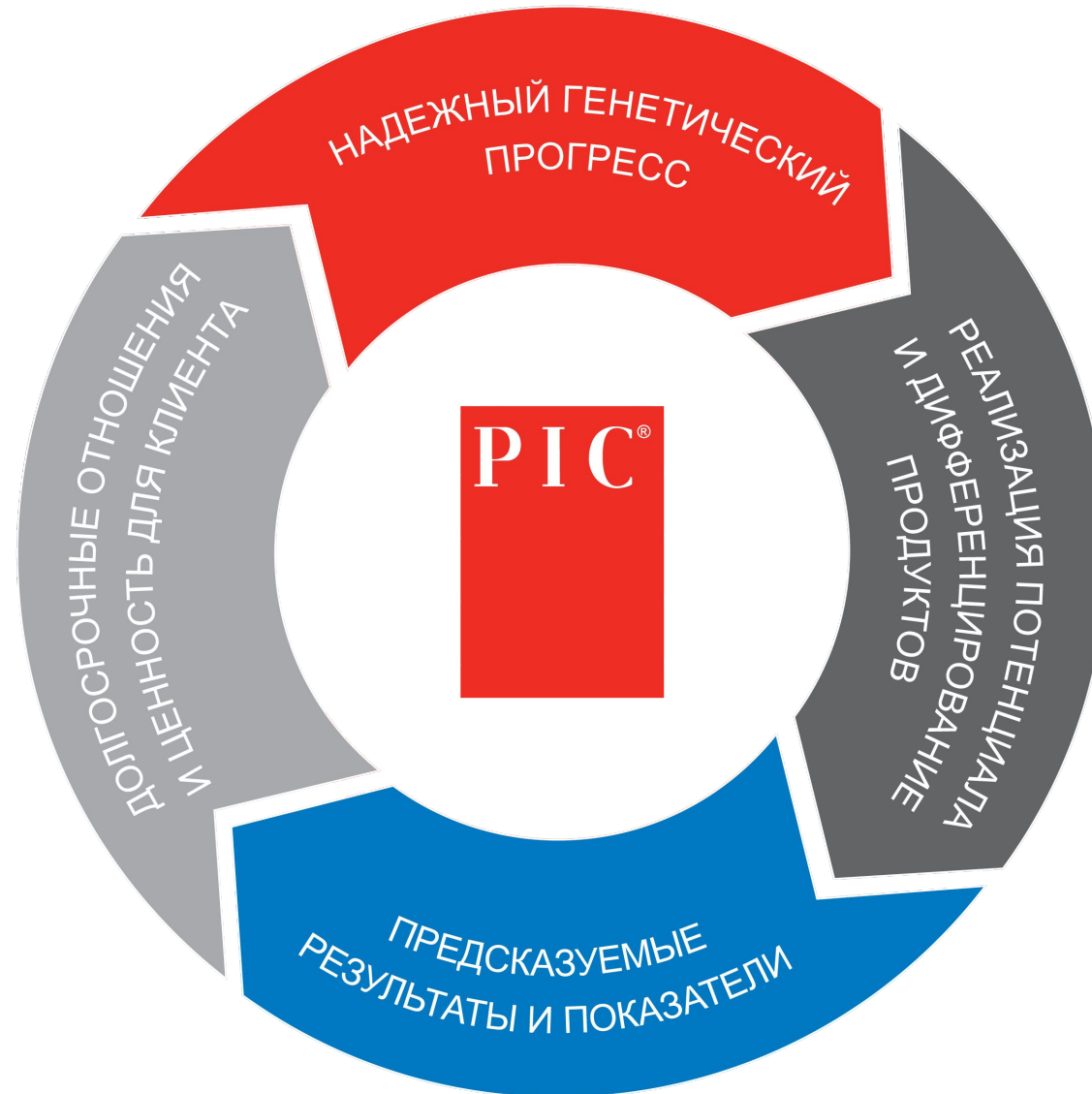
Правильная работа с отстающими поросятами:



Выводы:

1. Увеличение сохранности поросят – это прямая экономическая выгода.
2. Высокий иммунитет – высокая сохранность до реализации.
3. Здоровье свинс ~ продуктивности.







Постоянное Совершенствование

Вашей прибыльности.