

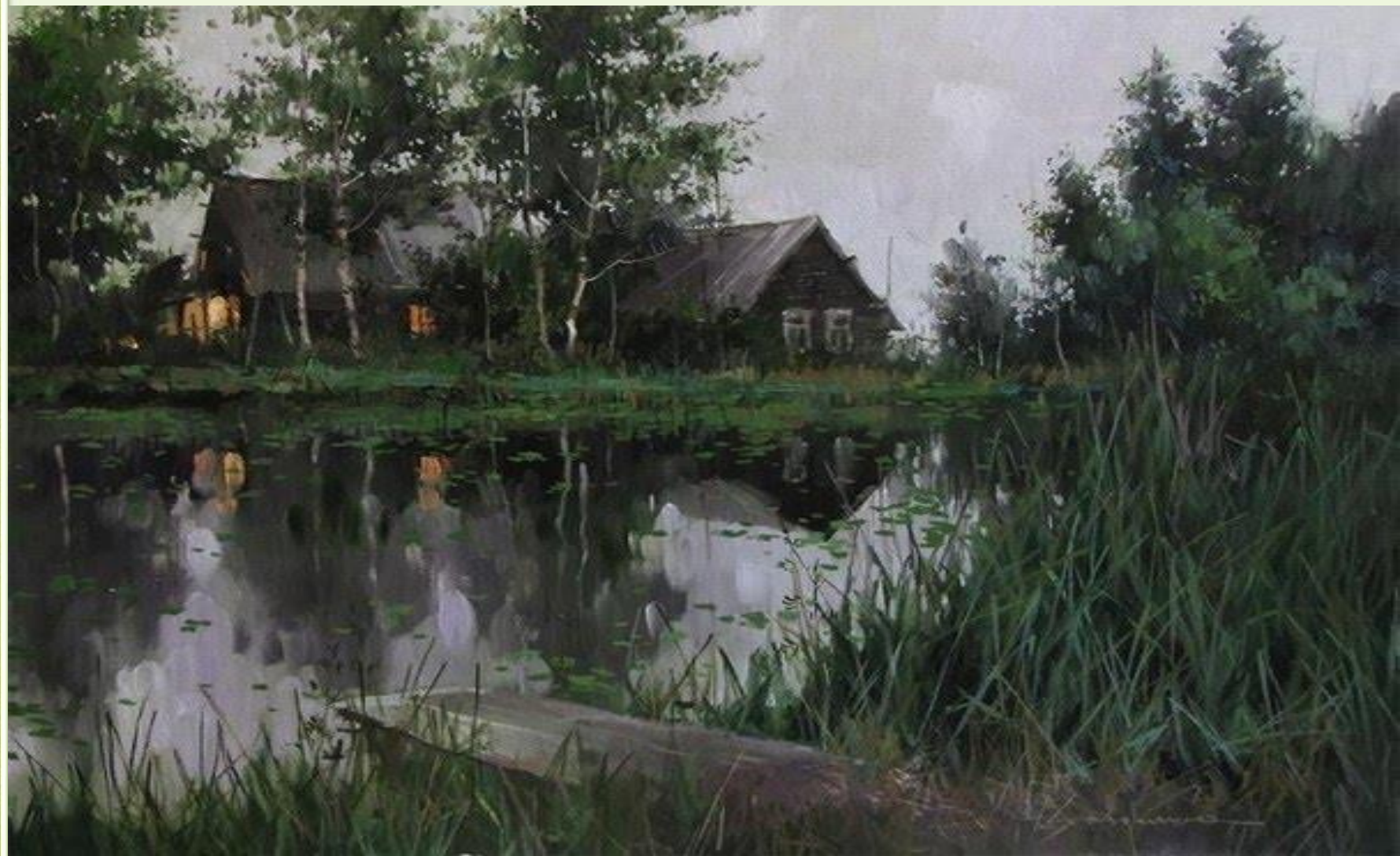



ЕСЕНИНСКИЕ МЕСТА



МАРШРУТ







Создано с помощью пробной версии программы "ФотоШОУ PRO"
В полной версии этой надписи не будет. FOTOSHOW-PRO.RU







КОНСТАНТИНОВО





*Казанская церковь в селе
Константиново*





Александр Михайлович Голицын в 1775 году выделяет значительные средства для возведения на месте деревянного каменного храма с приделом святой мученицы Софии. Церковь была построена в 1779 г.

Автобус привез нас на небольшую площадь в центре села Константиново. С одной стороны мы видим стенд с планом – схемой музея.



К 120-летию со дня рождения С. А. Есенина



Сторона ль моя, сторонка

Из романа и пьесы
по сценарию Сергея Луккина

Композитор
МИХАИЛ ДИХАЧЁВ

Либретто
СЕРГЕЙ ЛУККИН



ДОМ ЕСЕНИНЫХ



Доброжелательное поскрипывание ступенек крыльца - первое приветствие есенинского дома всем входящим в него. Едва уловимым запахом сосновых бревен, смешанным с ароматом луговых трав, встречают вошедшего просторные сени. На бревенчатой стене висят серп и полукосок матери поэта, пивница для кваса, рядом коромысло, ступа с пестом, мера для зерна...







Сохранился амбар, построенный в 1913 году, который расположился среди вишен недалеко от избушки-временки. Здесь, по свидетельству сестер поэта, им были написаны некоторые произведения: "Каждый труд благослови, удача!...", "Отговорила роща золотая...", "Поэма о 36".



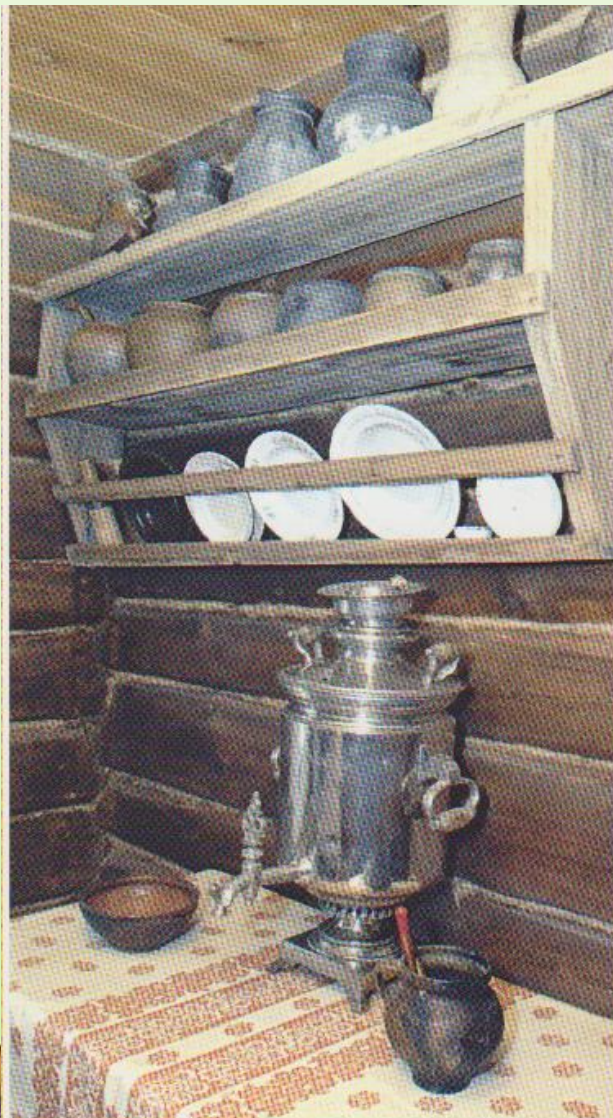


В левом углу горницы у окна стоят дубовый стол с откидными крышками и венские стулья. Над столом - семейные портреты и похвальный лист, полученный Сергеем Есениным по окончании Константиновской земской школы



Из сеней мы попадаем в теплую часть дома, в небольшую прихожую. Слева у окна кровать, на ней когда-то спал Сергей Есенин, рядом деревянный, обитый железом сундучок, в нем поэт хранил томики Пушкина, Гоголя, Некрасова, Толстого, Лермонтова, Кольцова, здесь же на вешалке - одежда Татьяны Федоровны, которую она носила в последние годы жизни.

Направо от входной двери - кухня, где готовилась нехитрая крестьянская еда. Белоснежная русская печь занимает большую часть кухни. Около печи стоят ухваты и кочерга. На кухонном столе ведерный самовар - участник всех семейных праздников, над столом висит полка, где вместе с посудой стоят потрескавшиеся от времени крынки, кувшины и махотки.















История земской школы в селе Константинове начинается с 1879 года, когда крестьяне и местный помещик С.Г. Куприянов подают прошение об открытии школы, а сельское общество жертвует для этого 60 рублей. Разрешение было получено, и в ноябре начались занятия.





в 1884 году в центре села было построено специальное школьное здание, в котором было уже 2 класса для занятий и помещение для квартиры учителя. Это было очень большое событие для села, и о нем долго помнили. У детей появились новые интересы, занятия, игры. Успешно учился в местной школе и отец будущего поэта Александр Никитович Есенин.



Из прихожей мимо печки-голландки, которая топилась лишь в зимнюю стужу, мы проходим в переднюю комнату-горницу. Два окна горницы выходят на сельскую площадь.



Между окон, убранных белыми кружевными занавесками, висит зеркало. На полу расстелены цветастые домотканые половики. Слева в красном углу - иконы, среди которых икона Казанской Божией Матери, принадлежавшая Татьяне Федоровне Есениной, а справа над посудным шкафом старинные часы с боем швейцарской фирмы Габю (нач.20 века) - живые свидетели всего, что происходило здесь много лет назад.



*Эти красивейшие места
вдохновляли поэта*



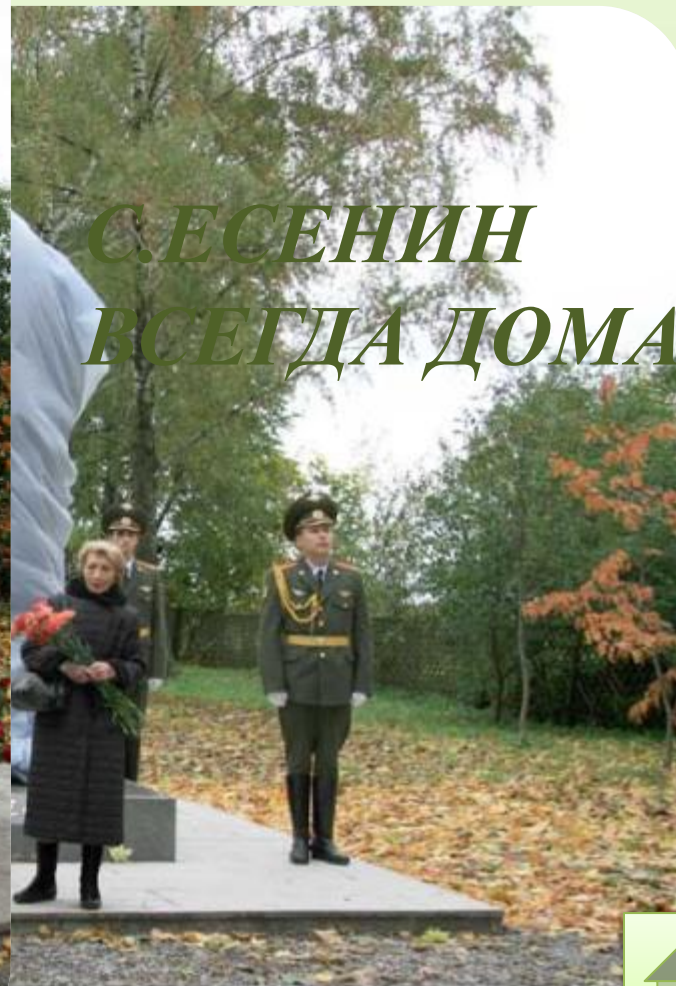
ЗЕМСКАЯ ШКОЛА



ПАМЯТНИК ПОЭТУ В КОНСТАНТИНОВО



ОТКРЫТИЕ ПАМЯТНИКА



*С.ЕСЕНИН
ВСЕГДА ДОМА*



Дивово



Дивово – станция-музей

Дивово — это памятное историческое место, связанное с жизнью С. А. Есенина. В далеком 1912 году 17-летний Есенин сел на поезд и отправился в Москву. Как С. Есенин сам говорил о себе: «... Мечтатель сельский — Я в столице Стал первокласснейший поэт». Так вот, путь Есенина в Москву, в Петроград, путь его в большую литературу начинался отсюда, проходил здесь — через станцию Дивово. И на протяжении своей жизни С. Есенин много раз приезжал в родное село Константиново, и неизменно останавливался здесь, на станции Дивово. Она была для него частью дороги, которая вела его в родное село, в родные места, к теплу родного очага. К 110-летию со дня рождения С.А. Есенина по инициативе руководства Московско-Рязанской ж/д (и на средства дороги) на станции Дивово был установлен памятник С.А. Есенину. Авторы скульптурной работы — московские скульпторы А. Гудко и М. Сотников, архитектор В. Иванов.





В стихах С. Есенина есть упоминание о вокзале.

Вот строки этого стихотворения:

Туча кружево в роще связала,

Закурился пахучий туман.

Еду грязной дорогой с вокзала

Вдалеке от родимых полян...



...в 1940 году в село Спасское
прибыли первые эвакуированные
дети. В течение 1940-1941 годов
в село переехали более 100 семей
детей из различных городов и
районов страны. В селе организовали
детские лагеря, школы, клубы.
В селе работали врачи, учителя,
музыканты. Дети занимались
спортом, танцами, играли в
игры. Дети помогали взрослым
в работе на полях, в саду, в
лесу. Дети учились в школе.
В селе работали врачи, учителя,
музыканты. Дети занимались
спортом, танцами, играли в
игры. Дети помогали взрослым
в работе на полях, в саду, в
лесу. Дети учились в школе.

...в 1940 году в село Спасское
прибыли первые эвакуированные
дети. В течение 1940-1941 годов
в село переехали более 100 семей
детей из различных городов и
районов страны. В селе организовали
детские лагеря, школы, клубы.
В селе работали врачи, учителя,
музыканты. Дети занимались
спортом, танцами, играли в
игры. Дети помогали взрослым
в работе на полях, в саду, в
лесу. Дети учились в школе.
В селе работали врачи, учителя,
музыканты. Дети занимались
спортом, танцами, играли в
игры. Дети помогали взрослым
в работе на полях, в саду, в
лесу. Дети учились в школе.



Кирики-Улиты



Кирики-Улиты





*На месте бывшей церкви поставлен камень с облупившейся от времени табличкой. Надпись на табличке гласит:
«Здесь стояла церковь св. Кирика и Иулитты в селе Толстикове, где 30 июля ст.ст. 1917 г. венчался поэт С. Есенин с З. Райх.».*



*СПАС -
КЛЕШКИ*





Село Спас-Клепики (с января 1920 года – город) – центр Мещёры. Оно раскинулось на левом берегу реки Пры у речки Совки, через село проходил Московско-Саратовский тракт. Спас-Клепики окружают почти сплошные леса с непроходимыми болотами и многочисленными живописными озёрами. С Рязанью село соединялось проселочной дорогой, труднопроезжей летом из-за песчаной почвы, и узкоколейной железной дорогой, строительство которой началось в 1892 году, а регулярное движение Рязань – Тума открылось в 1899 году.



Спас-Клепиковская школа

Сергей Есенин учился в Спас-Клепиковской второклассной церковно-приходской школе с сентября 1909 по июнь 1912 г. В настоящее время в этом здании расположен Клепиковский отдел Государственного музея-заповедника С.А. Есенина.





В настоящее время в этом здании расположен Клепиковский отдел Государственного музея-заповедника С.А. Есенина. По старым фотографиям восстановлен кирпичный забор с фасадной части школы. Открытие музея после реконструкции состоялось 1 октября 2005 г.



*Есенин,
Петроград и
Ленинград.*





*9 марта 1915 года к
уголовному дому в конце
Офицерской улицы
(ныне – улица
Декабристов), где жил
тогда А. Блок, подошел
молодой человек с
сундучком в руках и в
нерешительности
остановился.*

*Это был 19-летний
Сергей Есенин, впервые
приехавший в
российскую столицу и
пришедший сюда прямо
с Николаевского (ныне
Московского) вокзала.*



*Театральная площадь, д. 2.
Здесь размещалась квартира М.
Мурашева в 1915 году*



*Это первое произведение поэта,
опубликованное в Петрограде.*



*Зашумели над затоном тростники.
Плачет девушка-царевна у реки.
Погадала красна девица в семик.
Расплела волна венок из повилик.
Ах, не выйти в жены девушке весной,
Запугал ее приметами лесной.
На березке пообъедена кора,-
Выживают мыши девушку с двора.
Бьются кони, грозно машут головой,-
Ой, не любит черны косы домовой.
Запах ладана от рожи ели льют,
Звонки ветры панихидную поют.
Ходит девушка по бережку грустна,
Ткет ей саван нежнопенная волна.*

<1914>



В ноябре 1915 года в издательстве М.В. Аверьянова, помещавшемся в доме № 38 на набережной Фонтанки, вышел в свет первый сборник стихов Есенина под названием «Радуница» (с пометкой – 1915 год). Радуница – день поминовения усопших после Пасхи. Многие стихи этого сборника носили религиозный характер, но главное, что в них ощущалось, – это любовь к Родине, к России.

*Собор во имя Федоровской иконы
Божией Матери*



Невский пр, д. 72



Литейный проспект, 33

*На Литейном проспекте
есть дом под номером 33,
здесь Сергей Есенин и
Зинаида Райх поселились
осенью 1917 года. Они
сняли две комнаты с
мебелью, окна выходили в
типичный
петербургский двор-
колодец.*



ДУМСКАЯ УЛИЦА, 1



14 апреля 1924 года в Ленинграде в Большом зале Городской думы (Думская улица, дом № 1) состоялось выступление Есенина. Об этом заранее объявили расклеенные по городу афиши. В переполненном зале Городской думы нетерпеливо ждали, когда же поэт начнет читать стихи. А Есенин, стоя на скамье, ярко освещенный люстрой, шатаясь, что-то говорил. Публика начала возмущенно шуметь. Наконец Есенин крикнул: «Я буду читать свои стихи!»

Гагаринская ул., д. 1



Набережная Фонтанки, д. 48



Малая Морская ул., гостиница «Астория»

В БЫВШЕЙ
ГОСТИНИЦЕ
АНГЛЕТЕР
28 ДЕКАБРЯ
1925 ГОДА
ТРАГИЧЕСКИ
ОБОРВАЛАСЬ
ЖИЗНЬ
ПОЭТА
СЕРГЕЯ
ЕСЕНИНА.

В БЫВШЕЙ
ГОСТИНИЦЕ
АНГЛЕТЕР
28 ДЕКАБРЯ
1925 ГОДА
ТРАГИЧЕСКИ
ОБОРВАЛАСЬ
ЖИЗНЬ
ПОЭТА
СЕРГЕЯ
ЕСЕНИНА.



Памятник Сергею Есенину в Таврическом саду

*В Таврическом саду в
1995 году к 100-летию
со дня рождения
поэта установлен
памятник С. А.
Есенину.*

*(скульптор А.С. Чаркин,
архитекторы
С.Л. Михайлов,
Ф.К. Романовский).*



ПОСЛЕСЛОВИЕ

- *Уже после смерти Есенина Максим Горький писал: «...Драма Сергея Есенина в высокой степени характерна. Это драма деревенского парня, романтика и лирика, влюбленного в поля и леса, в свое деревенское небо, в животных и цветы. Он явился в город, чтоб рассказать о своей восторженной любви к примитивной жизни, рассказать о простой ее красоте. Я видел Есенина в самом начале его знакомства с городом... Город встретил его с тем восхищением, как обжора встречает землянику в январе. Его стихи начали хвалить, чрезмерно и неискренно, как умеют хвалить лицемеры и завистники».*



ИНТЕРНЕТ - РЕСУРСЫ

http://esenin.ru/images/stories/Divovo/Divovo_3.jpg Дивово

http://esenin.ru/plugins/content/contentoptimizer/6b3195dc53c132ea4f1de6a81c3a8a960a1d5981_130x197_Q75.jpeg Дивово

http://esenin.ru/images/stories/Divovo/Divovo_6.jpg Дивово

http://esenin.ru/plugins/content/contentoptimizer/8e1aa121f79d06c8683f977597fbb118b2a146fd_195x132_Q75.jpeg Дивово

http://esenin.ru/images/stories/Divovo/Divovo_5.jpg Дивово

http://esenin.ru/images/stories/Divovo/Divovo_1.jpg Дивово вокзал

http://esenin.ru/images/stories/Divovo/Divovo_01.jpg памятник С. Есенину

http://esenin.ru/plugins/content/contentoptimizer/91215a18322abbd7bb56d5f8e8e91be7c1a4de2c_400x251_Q75.jpeg камень на месте церкви, в которой венчались С.Есенин и З. Райх

http://www.esenin.ru/images/stories/Klepiki/Klepiki_Shool_1.jpg вывеска на школе

http://www.esenin.ru/images/stories/Klepiki/Klepiki_1.jpg школа

<http://www.esenin.ru/images/stories/Ershovo/foto1.jpg> Ершовские сосны

<Http://www.esenin.ru/images/stories/Petrograd/12.jpg> редакция еженедельника «Голос жизни»

<http://www.esenin.ru/images/stories/Petrograd/1.jpg> С.А. Есенин 1915 год

<http://www.esenin.ru/images/stories/Petrograd/2.jpg> Московский вокзал

<http://www.esenin.ru/images/stories/Petrograd/25.jpg> Невский проспект,72

<http://www.esenin.ru/images/stories/Petrograd/17.jpg> Фёдоровский собор

<http://www.esenin.ru/images/stories/Petrograd/14.jpg> Набережная Фонтанка, дом 38

<http://www.esenin.ru/images/stories/Petrograd/30.jpg> Гагаринская улица.1

<http://www.esenin.ru/images/stories/Petrograd/34.jpg> мемориальная доска на гостинице «Астория»

<http://www.esenin.ru/images/stories/Petrograd/36.jpg> памятник поэту в Таврическом саду.

• <http://www.esenin.ru/images/stories/Konstantinovo/2006/28.jpg> окрестности Константиново

• <http://www.esenin.ru/images/stories/Konstantinovo/2006/8.jpg> земская школа

• http://esenin.ru/images/stories/Konstantinovo/2007/IMG_03.jpg открытие памятника поэту у дома Есениных.

