

*СПОСОБЫ РАБОТЫ ЦВЕТОМ.
ГУАШЬ*



- Гуа́шь (фр. *Gouache*, итал. *guazzo* водная краска, плеск) — вид клеевых водорастворимых красок, более плотный и матовый, чем акварель.



Рисовать гуашью можно на бумаге, картоне, фанере, холсте или других поверхностях.



Гуашью можно работать с помощью различных кистей. Если вы хотите рисовать в технике сухой кисти (не разбавляя краску водой), то лучше всего подойдет щетина. При разведении красок водой и для нанесения более тонких слоев лучше выбирать мягкие и упругие кисти, хорошо подойдет синтетика.



Палитры для гуаши



Произведения искусства, выполненные гуашью,
тоже носят название гуашь.



- Гуашь - это непрозрачная акварель.
Одно из самых ценных свойств гуаши - хорошая кроющая способность, благодаря чему темные участки можно закрашивать светлыми тонами и наоборот.



- А еще эта краска великолепно выглядит на тонированной бумаге.

Винсент Ван Гог.

Коридор в Асулуме
(чёрный мел и гуашь
по розовой бумаге)



Рубенс Петер Пауль
(1577-1640)

Гуашью пользовались знаменитые старые мастера - Рубенс, Ван Дейк, Дюрер.



ФАКТУРА

- Чтобы придать поверхности интересный рельеф, гуашь можно наносить на основу всевозможными подручными средствами, например:
губкой (рис 1), мятой бумагой (рис.2), зубной щеткой(рис.3).

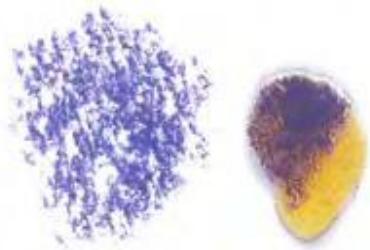


рис.1



рис.2



рис.3





Например,
замечательный фон
можно создать,
используя
полиэтиленовую
пленку и гуашь.



- Для этого лист густо закрашиваем гуашью, причем, можно использовать смешанные приближенные цвета. Так будет еще красивее.



Затем на мокрую гуашь накладываем полиэтиленовую пленку и формируем складки. Пленку надо оставить на листе минут на десять, если снимете сразу — краска опять растечется и эффект будет потерян.



СПОСОБЫ РИСОВАНИЯ ГУАШЬЮ

- Гуашь невероятно универсальна, особенно если речь идет о передаче фактуры. Далее на рисунках показаны четыре разных способа получения интересных рельефов с помощью одной и той же краски:

ИМПАСТО

*(толстые,
объемные
мазки)*



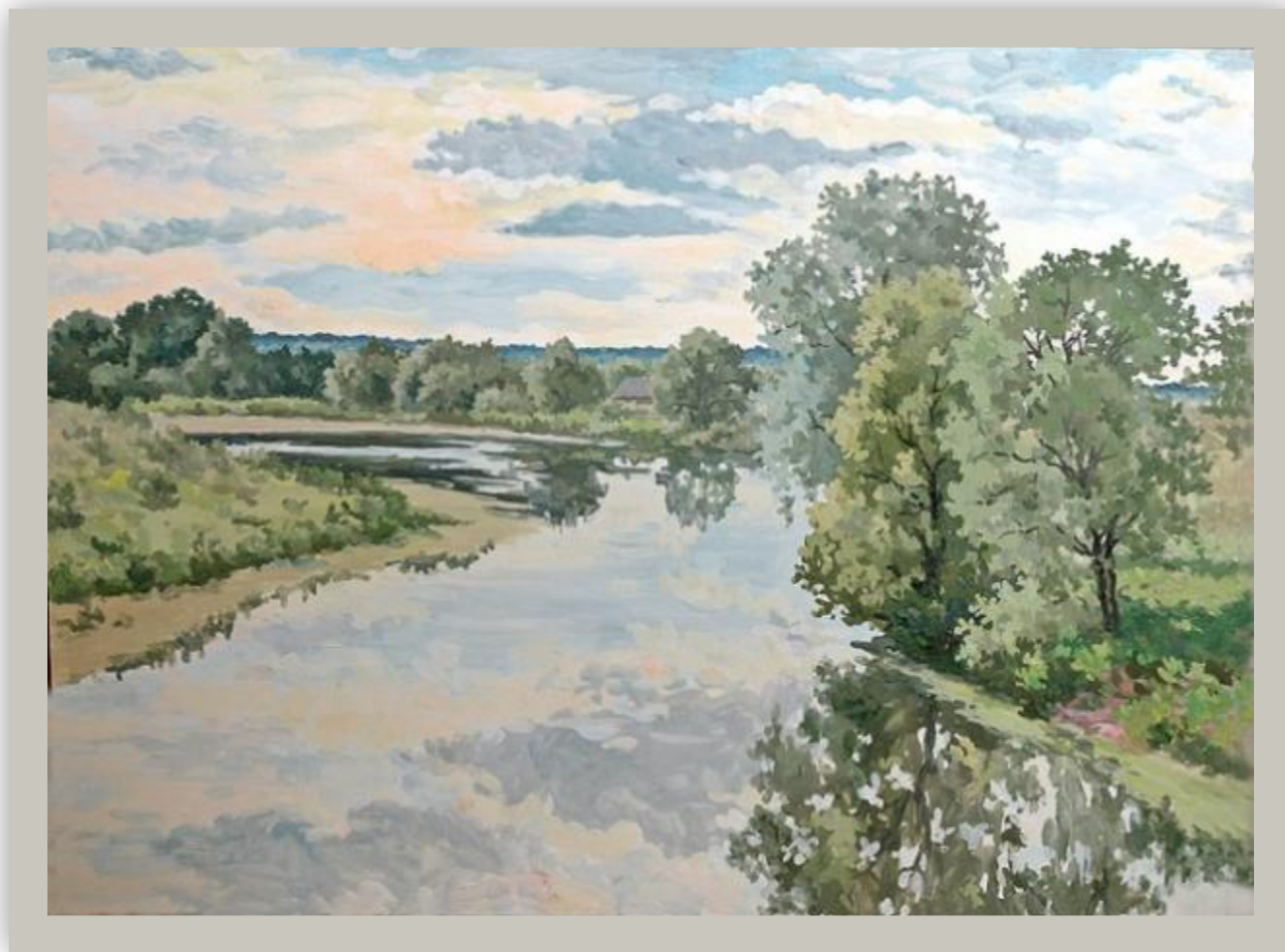
лессировка;



равномерный слой;



непрозрачная краска
(с добавлением белил).



- Прозрачная акварель может очень выигрышно выглядеть на картине, написанной в основном гуашью так же, впрочем, как и гуашь - на акварельном рисунке.



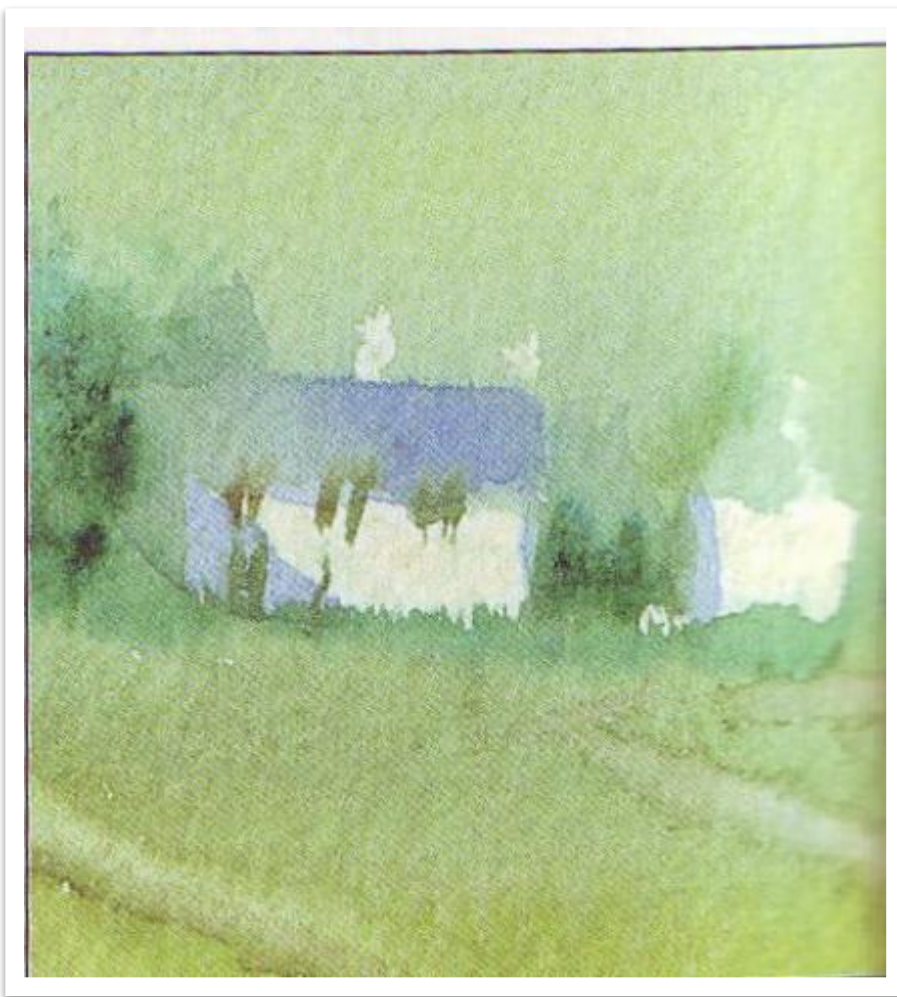
ПРИЁМЫ РАБОТЫ С ГУАШЬЮ



Все приемы, о которых пойдет далее, прекрасно применимы к гуаши. Лучше всего осваивать каждый из этих приемов на листе ненужной бумаги и только после этого применять в работе над картиной. Поэкспериментируйте с каждым приемом, пробуя менять консистенцию краски и различные кисти и инструменты - только так вы сможете научиться наиболее эффективно применять их.



ВЛАЖНОЕ ПО ВЛАЖНОМУ

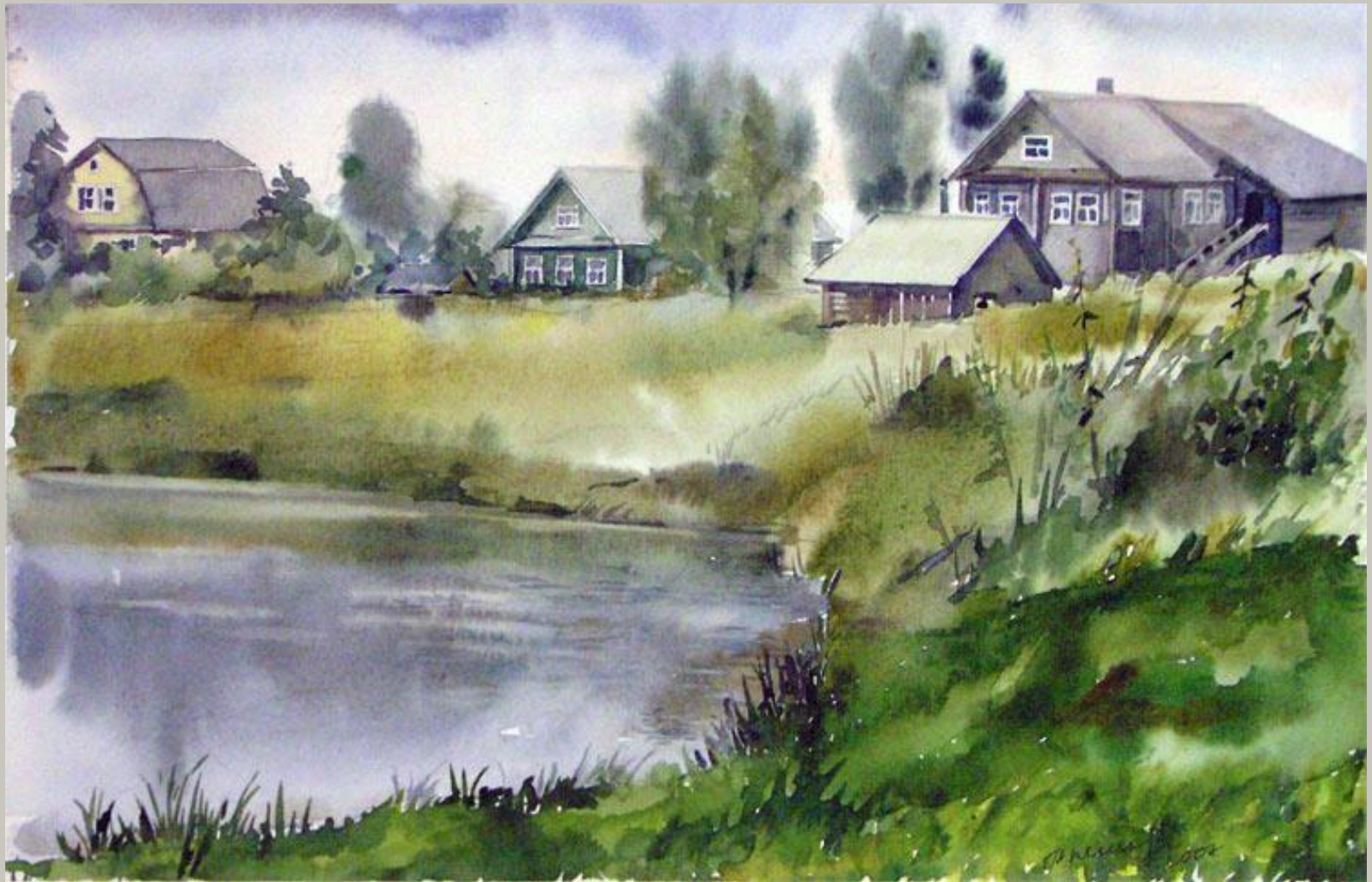


Этот прием хорошо знаком любому, кто занимался акварелью, и часто применяется, когда вам нужно изобразить облака или покрытый туманной дымкой задний план. Работая способом «влажное по влажному», вы должны развести краску немного сильнее, чем обычно, нанести ее на бумагу и быстро добавить сверху жидко разведенную краску другого цвета.









ВЛАЖНОЕ ПО СУХОМУ



Этот прием хорош тогда, когда вам нужно написать фигуру с четкими очертаниями и не размытым цветом.

При этом на картине остаются заметны отдельные мазки кисти.

Это один из классических приемов работы гуашью, и с его помощью можно добиваться действительно поразительных результатов.

Особенно эффектно выглядят нанесенные рядом или поверх друг друга разноцветные, имеющие четкую форму мазки краски. Поскольку гуашь непрозрачна, можно наносить светлую краску поверх темной, и наоборот.











Пройдя [по данной ссылке](#),
вы можете посмотреть
мастер-класс художника
Майкла Сендерса.



ГУАШЬ И ДРУГИЕ КРАСКИ

- Гуашь хорошо сочетается с другими красками. Многие художники создают прекрасные картины, используя наряду с гуашью чистую акварель,



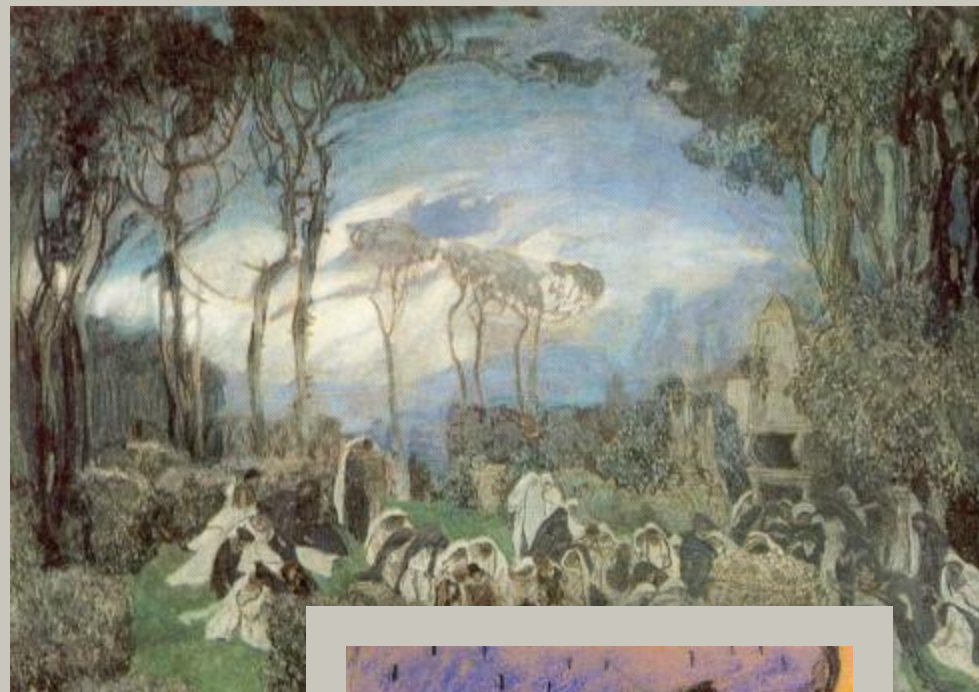
ТУШЬ,



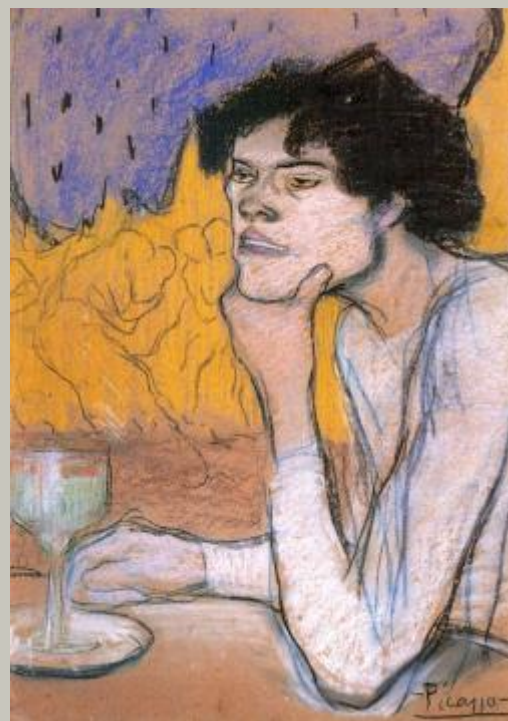
УГОЛЬ,



пастель или пастель и уголь,



И. Левитан.



Пабло Пикассо.



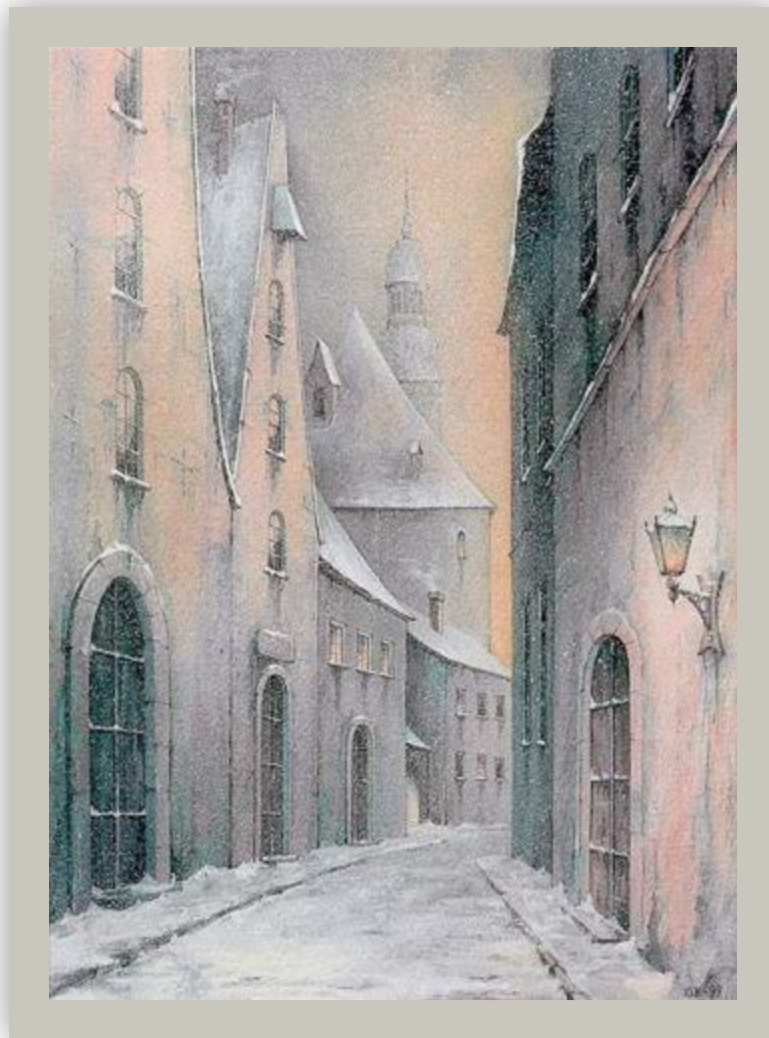
темпера,



акриловые краски,



и даже карандаши.



Вопросы:

1. Что вы знаете о гуаши?
2. Какие необходимы материалы и инструменты при работе с гуашью?
3. Какие приемы работы с гуашью вы запомнили?



ДОМАШНЕЕ ЗАДАНИЕ:

ВЫПОЛНИТЬ НАТЮРМОРТ ПОНРАВИВШИМСЯ СПОСОБОМ.

