

КОРСАКОВСКИЙ СИНДРОМ

Подготовила Вороная В.

КОРСАКОВСКИЙ ПСИХОЗ

Расстройство памяти, вызванное запойным употреблением спиртного в течение нескольких лет у хронических алкоголиков на III стадии алкоголизма



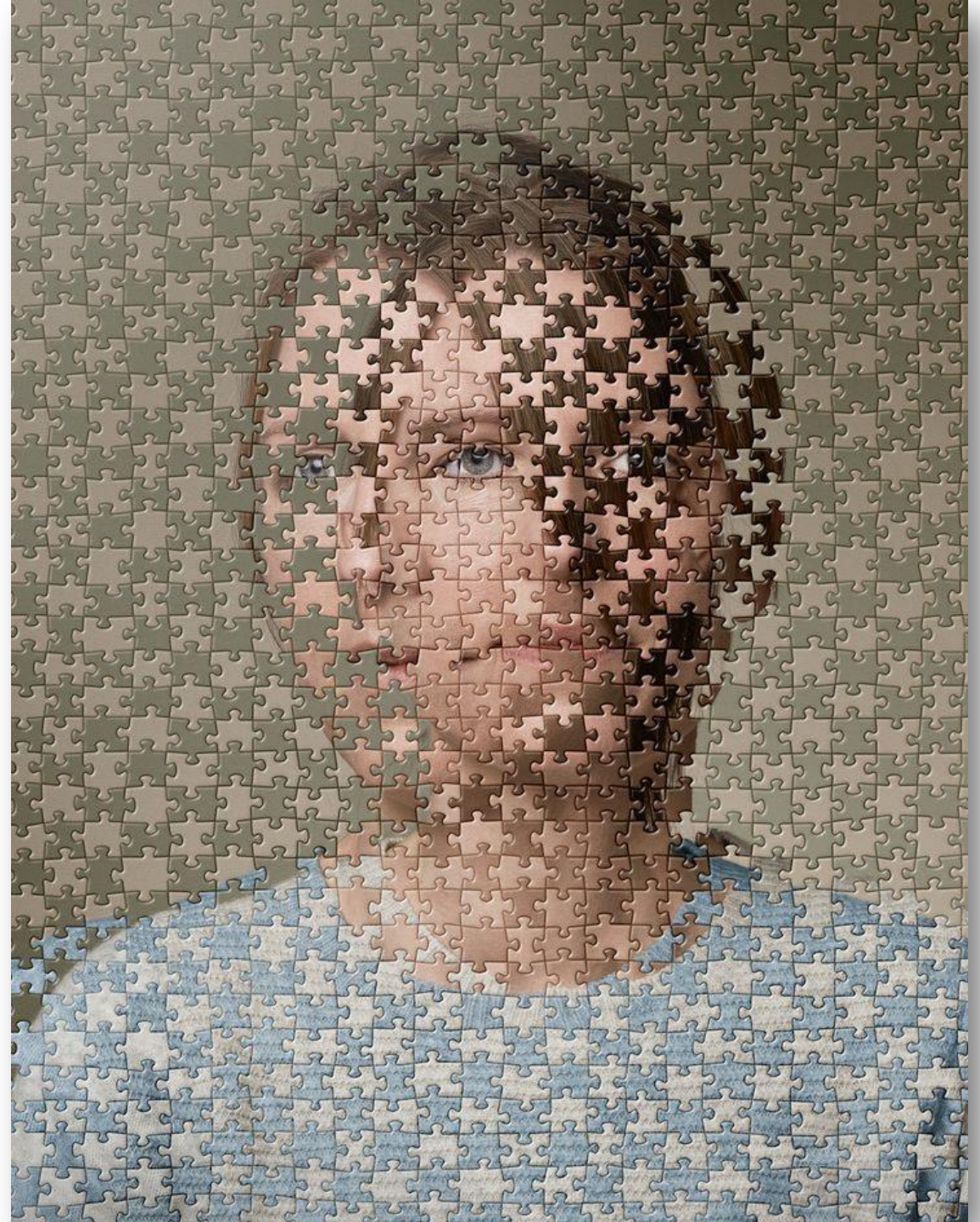
СИМПТОМОКОМПЛЕКС НАРУШЕНИЙ ПАМЯТИ

Фиксационная амнезия

Антероградная амнезия

Амнестическая дезориентировка

Псевдореминисценции и конфабуляции



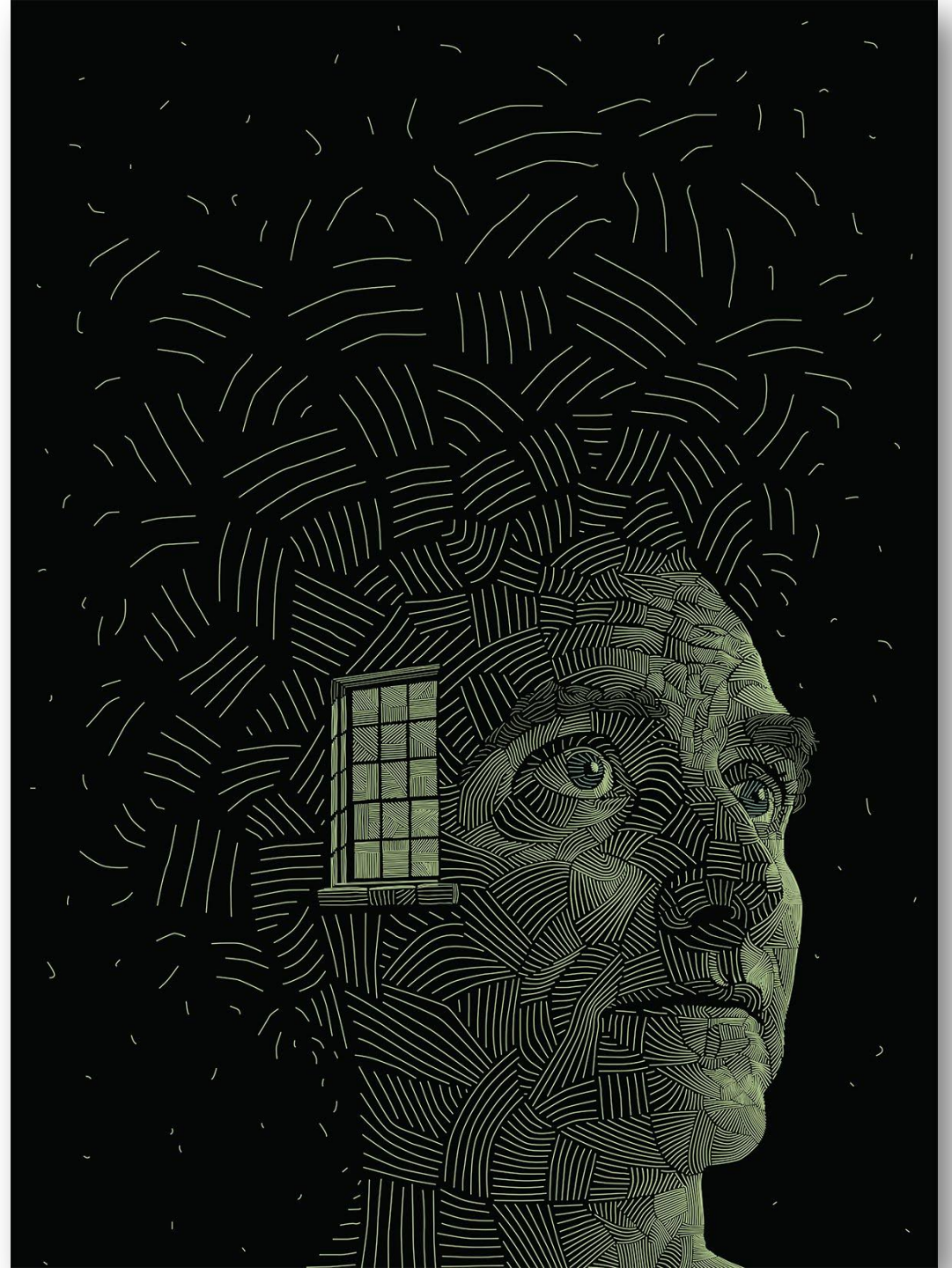
СИМПТОМОКОМПЛЕКС

Нарушение памяти на текущие события,
при сохранности памяти на события
прошлого

Конфабуляции

Дезориентировка в месте и времени

Нарушен процесс воспроизведения



КЛИНИЧЕСКИЙ СЛУЧАЙ

Больной не помнит того, что он ел на завтрак, не помнит, какой вопрос только что задавал ему врач.

Прослушав радиопередачу, больной не только не может рассказать ее содержание, но **не помнит самого факта слушания радио;**

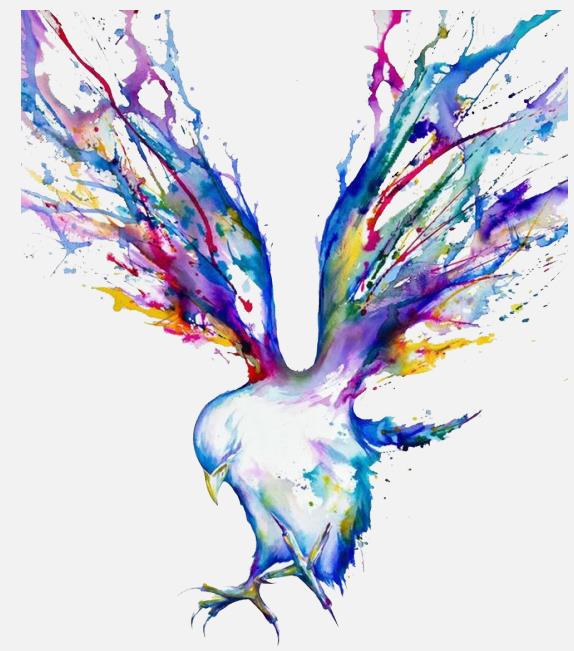
Во время беседы с экспериментатором нечаянно пролил чернила, испачкав рукав халата – **"не знаю, вероятно, дали мне такой халат";**

Конфабуляторные высказывания держатся стойко, больной повторяет их в одних и тех же вариантах, упорно и настойчиво отрицает факты, имевшие место в действительности.

Нарушения памяти больной не замечает, утверждая, что у него **"прекрасная память"**



Галка увидела, что голубей хорошо кормят,— выбелилась и влетела в голубятню. Голуби подумали сперва, что она такой же голубь, и пустили ее. Но галка забылась и закричала по-галчьи. Тогда ее голуби стали клевать и прогнали. Галка полетела назад к своим, но галки испугались ее оттого, что она была белая, и тоже прогнали.



Э: Почему галка полетела к голубям?

Б: А кто ее знает, захотела и полетела.

Э: Может она слышала, что у голубей хорошая пища была?

Б: Может быть, галки прожорливые, но и голуби тоже любят поклевать.

Э: Ну, а кто кого выгонял из гнезда? Кто перекрасился?

Б: Никто никого не выгонял. Какая раскраска? Не понимаю, о чем вы толкуете?

Спустя 10 минут больной отрицает сам факт исследования и не помнит экспериментатора

ДОПОЛНИТЕЛЬНО

пациенты стараются замаскировать дефект памяти обтекаемыми ответами

повышенная истощаемость, вялость, адинамия, аспонтанность

наблюдается при интоксикациях, черепно-мозговых травмах, инфекционных заболеваниях, сосудистых процессах, поражении гиппокампа (и медиальных височных областей в целом), мамиллярных тел, таламуса.

