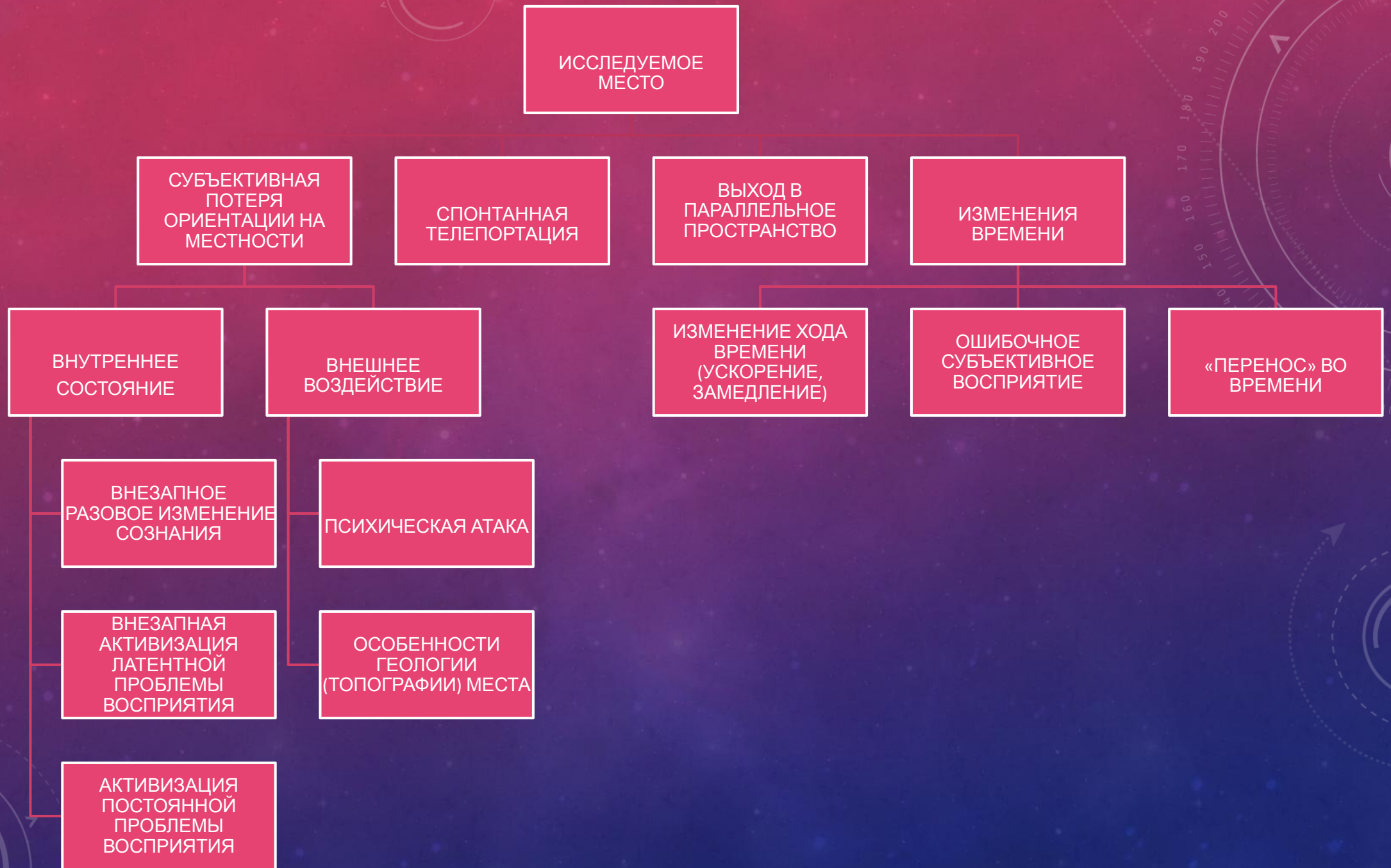


ОТДЕЛЕНИЕ НАУЧНО- ИССЛЕДОВАТЕЛЬСКОГО ОБЪЕДИНЕНИЯ «КОСМОПОИСК» ПО СЕВЕРО- ЗАПАДНОМУ ОКРУГУ

ИЗУЧЕНИЕ ПРИЧИННО-СЛЕДСТВЕННЫХ СВЯЗЕЙ ИСКРИВЛЕНИЯ
ПРОСТРАНСТВА-ВРЕМЕНИ НА ПРИМЕРЕ ЛОКАЛЬНЫХ УЧАСТКОВ
МЕСТНОСТИ

КОНКРЕТНЫЕ ПРИМЕРЫ ПРИЗНАКОВ, СВИДЕТЕЛЬСТВУЮЩИХ О НАЛИЧИИ ФЕНОМЕНА АНОМАЛЬНОЙ ЗОНЫ (В СОВОКУПНОСТИ):

- при прохождении определенного участка на местности, отмечаются случаи спонтанного внезапного «переброса» человека в другое место, потеря ориентации на местности;
- при прохождении также отмечаются внезапные изменения времени суток, рассинхронизация часовых механизмов;
- слышны голоса, зовущие по имени. Голоса легко узнаваемые, зовущие, но кроме имени не произносятся ничего;
- наблюдения в исследуемом месте необычных животных, людей, предметов, светящихся шаров;
- размагничивание компаса, внезапные радиопомехи.



Можно выделить четыре причины дезориентации человека на местности.

1. СУБЪЕКТИВНАЯ ПОТЕРЯ ОРИЕНТАЦИИ;
2. СПОНТАННАЯ ТЕЛЕПОРТАЦИЯ;
3. ИЗМЕНЕНИЯ ВРЕМЕНИ;
4. ВЫХОД В ПАРАЛЛЕЛЬНОЕ ПРОСТРАНСТВО



СУБЪЕКТИВНАЯ ПОТЕРЯ ОРИЕНТАЦИИ

1. выражается в основном в невозможности восприятия пространства в предметах окружающего мира на процессах зрительного анализа. Пространственную ориентацию обеспечивает сложная система, включающая три области коры головного мозга:

- поясная извилина, обеспечивает эмоционально-мотивационную окраску окружающего пространства;
- задний отдел теменной коры - его целостное сенсорное восприятие;
- глазодвигательные поля лобных долей — ориентировочно - исследовательское поведение в пространстве.

2. может быть вызвана несколькими факторами, а именно - изменением внутреннего психического состояния или внешним воздействием.

Выражаться нарушение ориентации вследствие внутреннего состояния может в виде активизации имеющейся проблемы восприятия, активизация скрытого (латентного) патологического состояния или разового умопомрачения. В отличие от первого варианта, когда человек знает, с чем может столкнуться, последние ему могут быть неизвестны или наступить внезапно, а значит, иметь более опасные последствия.

НАРУШЕНИЕ ОРИЕНТАЦИИ ВСЛЕДСТВИЕ ВНУТРЕННЕГО СОСТОЯНИЯ

При поражении лобной коры на первый план выступает расстройство зрительного поиска , при поражении теменной коры - нарушение восприятия .

К подобным болезням можно отнести:

- **Болезнь Бинсвангера**, предрасполагающим фактором которой нередко бывает артериальная гипертония.
- **Гемиагнозия пространственная** - Причиной пространственной гемиагнозии обычно бывает нарушение мозгового кровообращения или опухоль в правом полушарии.
- **Агнозия симультанная** - фрагментарное восприятие частей изображения, невозможность объединения их в единую структуру.
- **Болезнь движения** - это неприятное ощущение возникает в основном из-за несовпадения сигналов от глаз и от вестибулярного аппарата.

Стоит также упомянуть, что избыточное потребление алкоголя также ведет к опасной потере ориентации. Это происходит вследствие того, что этанол меняет специфическую плотность эндолимфы в вестибулярном аппарате, так что купула может теперь ощущать силу тяжести и, следовательно, посылать необычные сигналы в центральную вестибулярную систему.

НАРУШЕНИЕ ОРИЕНТАЦИИ ВСЛЕДСТВИЕ ВНУТРЕННЕГО СОСТОЯНИЯ

- с токсическим воздействием на организм человека различных веществ. Это могут быть как различные газы (угарный газ, фосфорорганические соединения), различные захоронения, «тяжелая» вода, так и алкогольное отравление.

с сотрясением мозга. При поражении области, находящейся на стыке теменной, височной и затылочной долей мозга, возникает нарушение ориентации в пространстве. Человек не может найти свой дом, квартиру, путается в расположении знакомых улиц, не ориентируется в часах и карте.

Кроме того, некоторые ядовитые растения, вызывающие преимущественное поражение нервной системы (багульник болотный, спорынья, болиголов пятнистый, **вех ядовитый** (водяной болиголов, водяной омег), дурман, конопля индийская, табак, **чина посевная**, **чистотел**, чилибуха (рвотный орех) могут расти довольно кучно и при вдыхании их запаха наступает легкая форма токсического воздействия ядов на различные структуры центральной и периферической нервной системы с симптомами её поражения;



НАРУШЕНИЕ ОРИЕНТАЦИИ ВСЛЕДСТВИЕ ВНЕШНЕГО ВОЗДЕЙСТВИЯ

- с психической атакой другого существа;

Как предполагают исследователи, некоторые виды живых существ (в том числе и реликтовый гоминид) обладают умением воздействовать на человека на уровне ментального восприятия, вследствие чего, могут «внушать» образы, отводить человека от определенного места. В некоторых случаях эта атака может быть спровоцирована самими заблудившимися, зашедшими на территорию их проживания. Заблудившимися отмечают близость голоса людей их ищущих, шум машин, однако, выйти не представляется возможным.

Рассматривая возможность атаки, стоит упомянуть несколько более фантастических причин. К ним могут относиться использование приборов, которые теоретически могут воздействовать на психику человека применением инфразвука и вызвать у последнего различные состояния – от дискомфорта до панического ужаса, в результате которого человек уходит, не разбирая дороги и постепенно теряя ориентацию;

- особенностями геологии или топографии места;

К особенностям геологии и топографии места, воздействующего на психику человека или его вестибулярный аппарат и приводящего к его дезориентации, можно отнести различные **разломы** (образование инфразвуковых волн, излучения), **болота** (выход на поверхность газов), **однородные леса** (известно, что несимметричная местность позволяет воспринимать пространство, а симметричная относительно центра взгляда местность – создает иллюзию плоскости);

Кроме того, по сообщению биологов, воздействовать на "персональный компас", который есть у каждого из нас в мозгу, могут залежи некоторых магнетических пород.

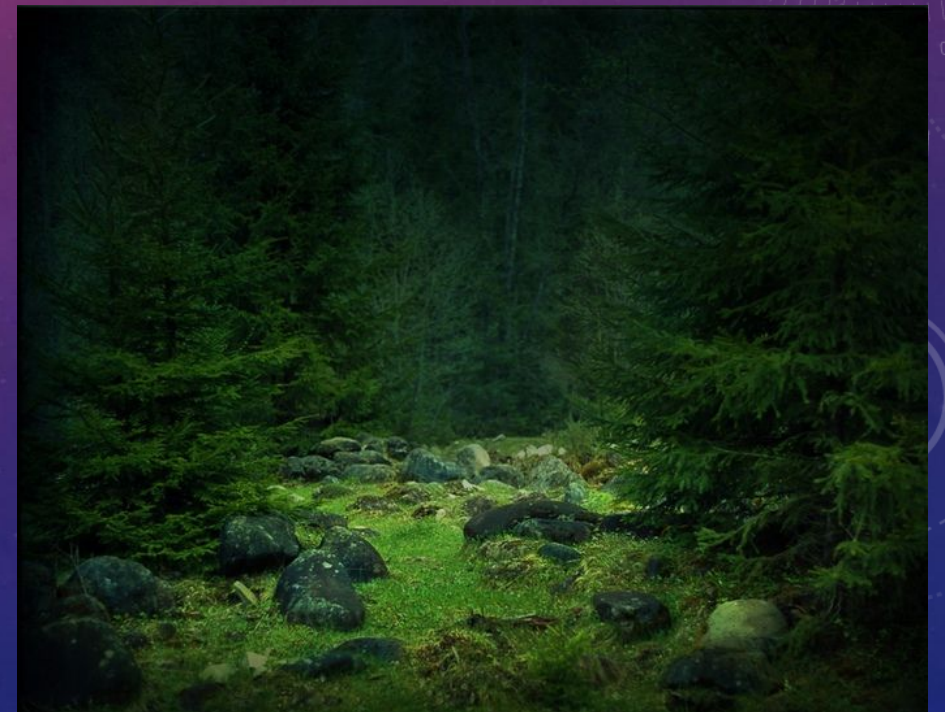
СПОНТАННАЯ ТЕЛЕПОРТАЦИЯ

Спонтанная телепортация в результате которой происходит дезориентация человека – это внезапное мгновенное перемещение в пространстве под воздействием специфики места либо при совокупности обстоятельств.

Характеризуется в основном значительными расстояниями от точки последнего сориентированного местонахождения заблудившегося, до точки выхода из леса при малом для такого расстояния времени прохождения (например 2 км. по лесу за 15 мин.).

Кроме того, телепортация характерна присутствием на данном отрезке различных препятствий (деревни, дороги, ручьи, болота), которые не были, но должны были быть пройдены заблудившимся. В некоторых случаях отмечается резкое изменение окружающей местности.

Место телепортирования при условии неизменности обстановки обычно отметить трудно – в памяти остается место «выхода», момент, когда окружающая обстановка перестала соответствовать ожидаемой.



ИЗМЕНЕНИЯ ВРЕМЕНИ

Дезориентация человека и его блуждание может быть вызвано, кроме указанных причин, изменением времени в месте блуждания человека. По-крайней мере, в половине случаев «гиблых мест» фиксировалось «вранье» точнейших часов. Изменение времени – понятие довольно широкое и включает в себя три самостоятельных фактора, для каждого из которых характерно блуждание человека, потеря им ориентации при отсутствии или затрудненном распознавании каких-либо ориентиров (например, ночью). К ним относятся:

а) изменение течения времени;

б) особое психофизиологическое состояние человека, влияющее на его субъективное восприятие времени;

в) переброс во времени.

ВЫХОД В ПАРАЛЛЕЛЬНОЕ ПРОСТРАНСТВО

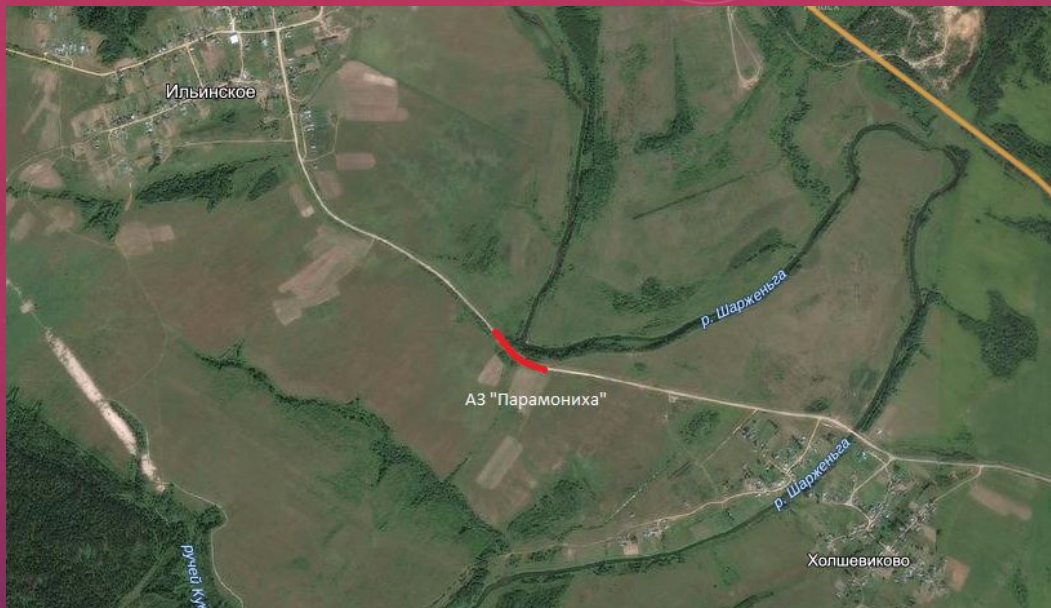
Ни научно, ни практически доказать эту гипотезу пока не удалось, однако некоторые свидетельства очевидцев могут превратить ее в теорию.

Можно охарактеризовать в основном значительной сменой окружающей обстановки. Запомнить «вход» легко, однако под воздействием стресса вспомнить его зачастую можно только при применении методик гипноза.

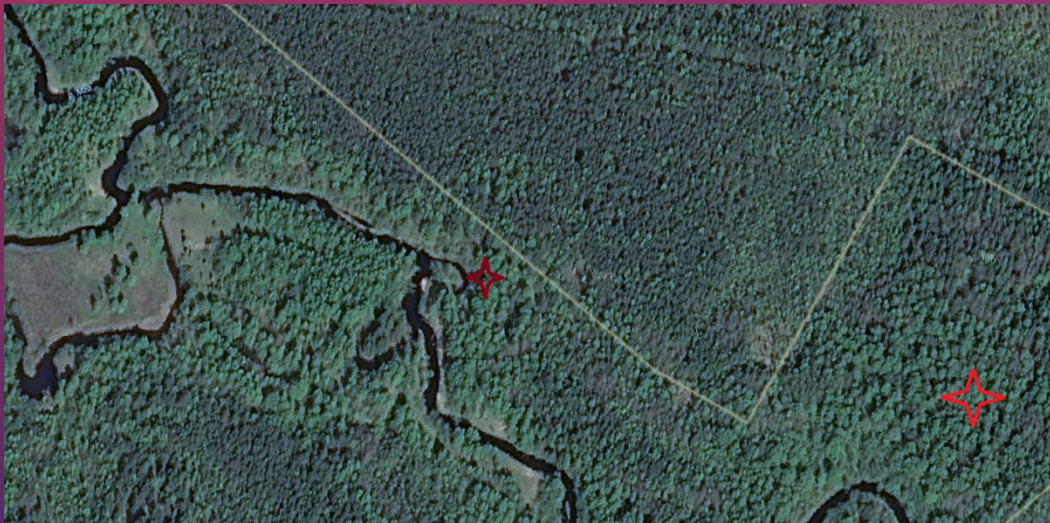
Блуждание происходит независимо от воли и навыков человека, возможна встреча с другими существами (лешие, люди, необычные животные). Если человек выходит, то, как правило, с чьей-то помощью.

Методик и рекомендаций в этом случае достаточно много, но, в основном, фольклорные, например - выворачивание одежды наизнанку.

ВОЛОГОДСКАЯ ОБЛАСТЬ



ЛЕНИНГРАДСКАЯ ОБЛАСТЬ



ПОРЯДОК И МЕТОДИКА ПРОВЕДЕНИЯ ИССЛЕДОВАНИЯ

- Исследования зон с искривлением времени/пространства основываются на гипотезе изменения хода времени и/или магнитной аномалии.

изменением времени можно объяснить практически все случаи, описанные очевидцами в указанных зонах, в отличие от «сбоя» внутреннего компаса, которым можно объяснить потерю ориентации, но никак не внезапный переход из ночи в день.



Для определения изменения течения (ускорения/замедления) времени использовалось исследование АЗ с помощью лазерного дальномера – днем участок разграничивается вешками по метражу, а затем, во время контрольных замеров и во время проведения эксперимента, с помощью дальномера сверяются показания между дальномером и вешками.

В случае расхождения фактического расстояния и показаний дальномера, можно локализовать место и более детально исследовать причину влияния (время, скорость, расстояние).



Для определения изменения течения (ускорения/замедления) времени использовалось несколько часов - кварцевые, механические, электронные. Все часы синхронизированы и сверены со временем спутников GPS. После прохождения предполагаемого участка с изменением хода времени, все часы сверялись. Эксперимент проводился в различное время суток, различным составом участников.



Также для фиксации возможного отклонения от нормального хода времени были собраны все имеющиеся часы, синхронизированы их и помещены в пластиковом контейнере на сутки в АЗ. Контрольные часы оставались вне АЗ.



Для визуального определения изменения физических параметров на исследуемом участке, проведена светодиодная лента, диоды которой могли послужить светоиндикационными (сигнальными) датчиками.

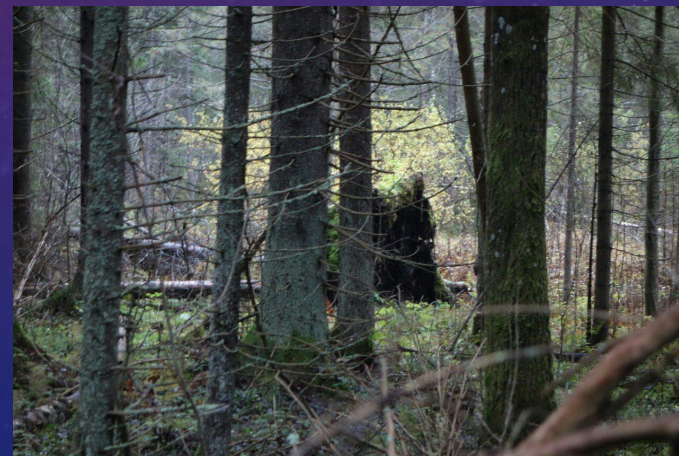
В случае изменения яркости либо цвета диодов можно было судить об изменении сопротивления, изменении иных физических величин. В случае внезапного отключения части последовательно подключенных диодов, можно было бы сделать акцент на исследовании более локального участка АЗ.

Определение факта «выпадения» из времени или перемещения во времени.

Согласно экспериментальной методике исследований, в периметр локации АЗ в темное время суток отправлялся один доброволец, за ним, по прошествии 20 минут, отправлялись еще двое человек.

При проведении экспериментов группы менялись составом, порядком прохождения и количеством участников.

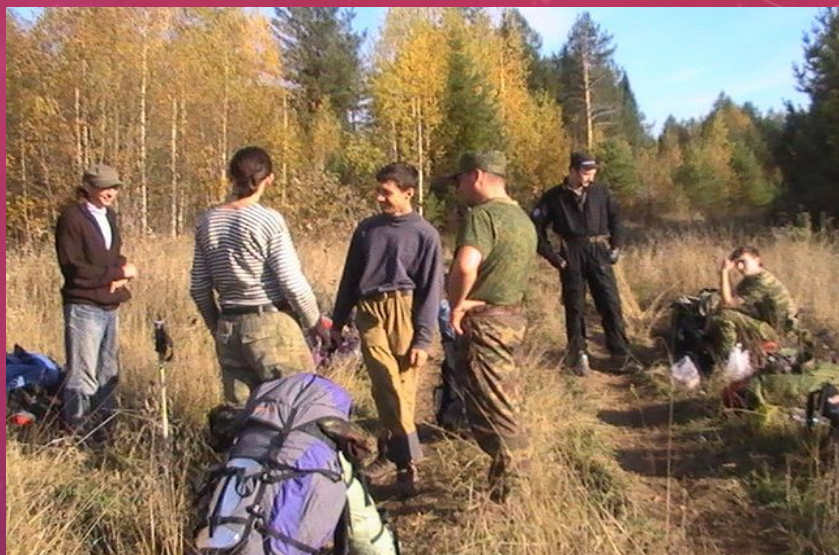
Для исследования данного вопроса каждому испытуемому выдавался навигатор с возможностью записи трека прохождения.



1. Цель - фиксирование феномена на аппаратуру, выяснение его природы, была достигнута частично. В ходе проведения экспериментов были выявлены неоднозначные моменты, которые с равной вероятностью могут иметь отношение как к феномену аномального хода времени/искривления пространства, так и к неисправностям аппаратуры, погрешностям измерений, вызванных человеческим фактором, или отсутствию у некоторых участников опыта использования доступных функций имеющихся технических средств;

1. Цель - проведение экспериментов по выявлению изменения хода времени, была достигнута частично. В ходе проведения экспериментов были выявлены неоднозначные моменты, которые с равной вероятностью могут иметь отношение как к феномену аномального хода времени/искривления пространства, так и к неисправностям аппаратуры, погрешностям измерений, вызванных человеческим фактором, или отсутствию у некоторых участников опыта использования доступных функций имеющихся технических средств.;

1. Цель - проведение экспериментов с целью локализации АЗ. **Была достигнута в Вологодской, но перспективна еще в Ленинградской областях.** В Вологодской области был локализован участок, протяженностью 60 метров, в котором происходили все зафиксированные сбои оборудования;



СПАСИБО

за внимание!

