

Гусеницы

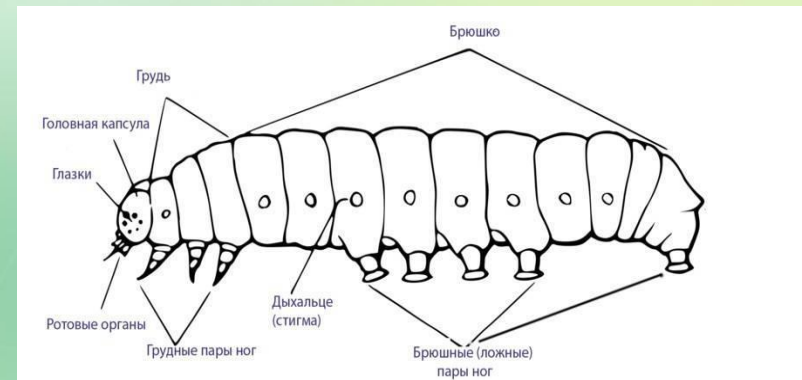


Гусеница – это личинка бабочки,
мотылька или моли.



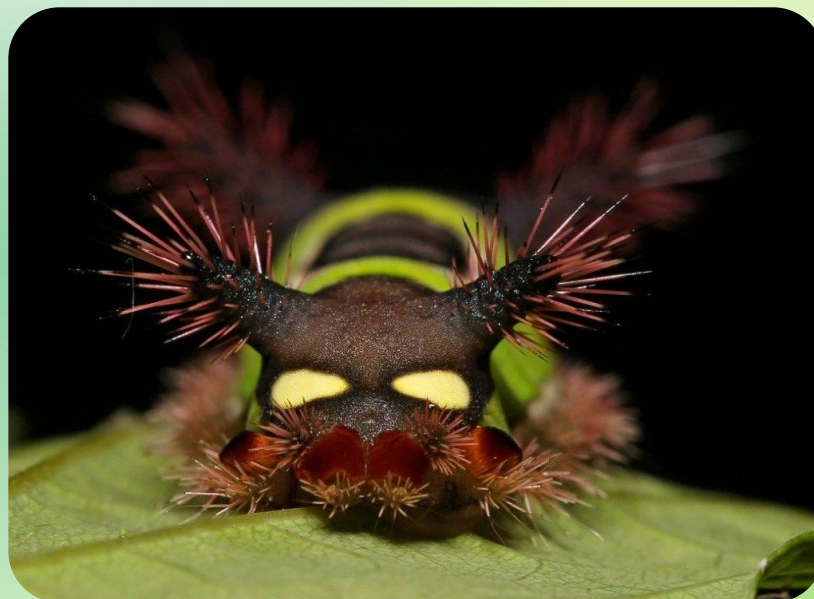
Туловище.

- Длина гусеницы, в соответствии с разновидностью, варьируется от нескольких миллиметров до 12 см.
- Туловище гусеницы состоит из хорошо различимой головы, грудного, брюшного отделов и нескольких пар конечностей, расположенных на груди и брюшке.



Голова.

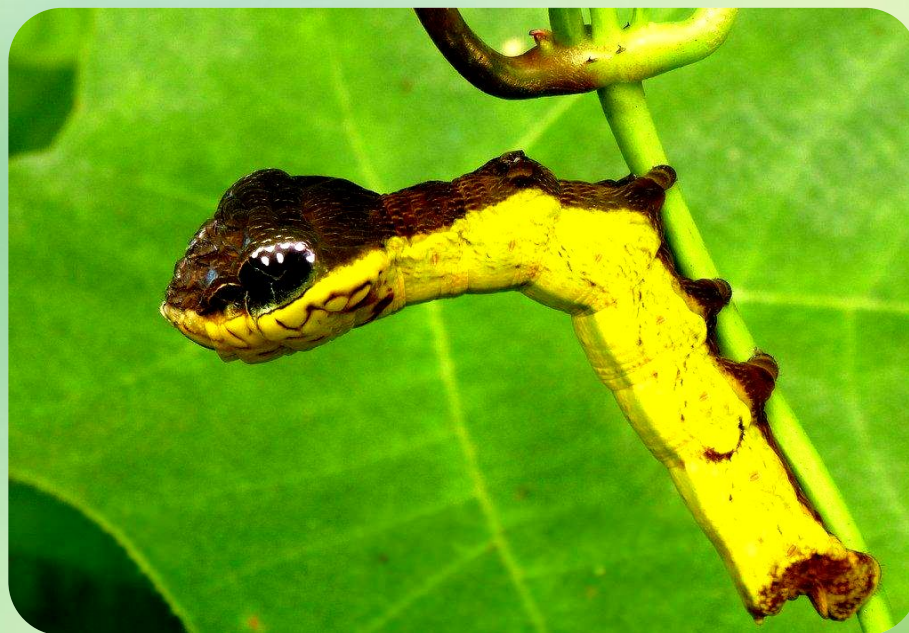
- Голова гусеницы представлена шестью сросшимися сегментами, образующими жесткую капсулу. Между лбом и глазами условно выделяют область щек, внизу головы расположено затылочное отверстие, с виду напоминающее сердечко.
- *Седлистая гусеница*



Гусеница- дракон с рогами на голове.



Гусеница с головой змеи



- *Гусеница, похожая на кобру*



Ротовой аппарат.

- Всех гусениц отличает грызущий тип ротового аппарата. Верхние челюсти насекомого отлично сформированы: их верхний край содержит зубчики, предназначенные для обгрызания или разрывания пищи. Внутри располагаются бугорки, выполняющие функцию пережевывания еды. Слюнные железы преобразованы в специфические прядильные (шелкоотделительные).



Глаза.

- Всего у гусениц 5-6 пар глаз.



Глаза гусеницы

Глаза гусеницы

Туловище.

- Туловище гусеницы состоит из сегментов, разделенных бороздками, и облачено в мягкую оболочку, что обеспечивает телу максимальную подвижность.



Развитие гусеницы.

- В зависимости от вида гусеница может развиваться от нескольких недель до нескольких лет. Гусеницы северных видов бабочек не успевают закончить свой цикл развития за один сезон, поэтому впадают в спячку (диапаузу) до будущего лета. Например, бабочка-волнянка, живущая за полярным кругом, может пребывать в стадии гусеницы до 12-14 лет.



Гусеницы линяют.

- Каждая гусеница за весь период существования линяет несколько раз. Наименьшему числу линек подвержены гусеницы-минеры (2 раза). Стандартное количество линек — 4, хотя отдельные виды линяют 5 или 7 раз. Неблагоприятные условия окружающей среды вызывают резкое увеличение числа линек, например, гусеница платяной моли может линять от 4 до 40 раз. Также замечено, что самки линяют чаще самцов.



Где живут гусеницы?

- Большинство гусениц живут на земле, хотя отдельные виды развиваются под водой (ширококрылые огневки). А гусеницы гавайской моли обитают и на земле, и в воде, будучи приспособленными к существованию в любой среде.
- В соответствии с условиями существования, гусениц разделяют на 2 категории: скрытных и ведущих свободный образ жизни.
- К скрытным гусеницам относятся следующие разновидности:
 - **листоверты** — развиваются в скрученных листьях деревьев;
 - **плодоядные (карпофаги)** — живут в плодах;
 - **бурильщики (ксилофаги)** — обитают внутри стволов, побегов и корней деревьев;
 - **минеры** — проделывают ходы и населяют структуру листьев, черешки, почки и кожуру плодов;
 - **галлообразователи** — провоцируют патологическое разрастание поврежденных ими частей растения;
- **подземные** гусеницы — живут в земле;
- **водные** гусеницы — обитают в воде.
- Вторая разновидность гусениц, которые свободно обитают на поедаемых растениях, составляют большинство гусениц крупных видов бабочек.



Что едят гусеницы?

- Вылупившаяся гусеница первым делом пожирает оболочку яйца, в котором она развивалась, а затем приступает к своему основному рациону.
- Большая часть гусениц являются растительноядными (фитофагами) и питаются зеленой массой и плодами растений. В соответствии с кормовой базой гусениц разделяют на 4 типа:
- **полифаги** — неразборчивые в пище гусеницы, которые едят любую растительность, например, гусеницы большинства ночных бабочек;
- **олигофаги** предпочитают растения определенного семейства или рода. Например, гусеницы махаона едят лишь зонтичные растения;
- **монофаги** употребляют единственный вид растительности. Так, гусеницы тутового шелкопряда кормятся только листьями шелковицы;
- **ксилофаги** не едят ничего, кроме древесины, и составляют немногочисленную разновидность гусениц – в основном, это стеклянницы и древоотцы.



Борьба с гусеницами: средства и методы.

- Многие виды гусениц являются вредителями и поедают плодовые деревья, фрукты и овощи.

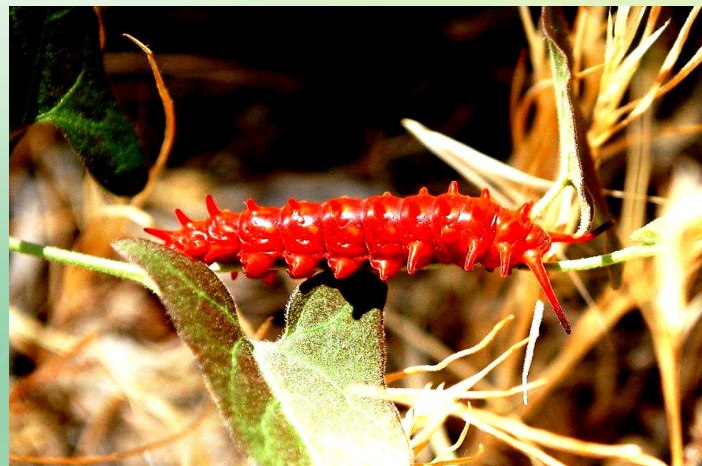


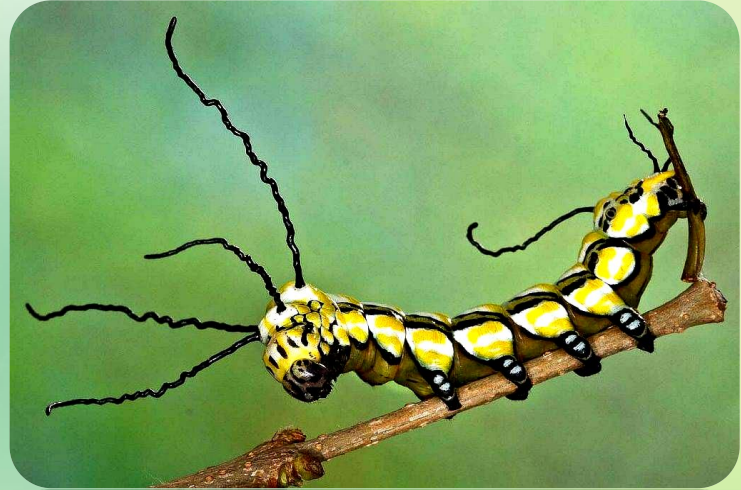
- Для борьбы с гусеницами существует множество методов, объединенных в 3 основные группы:
- **механические средства борьбы с гусеницами** народными методами заключаются в ручном сборе и стряхивании гусениц с растений, а также срезании зимующих кладок. Проверенным методом считается отлов гусениц с помощью ловчих клеевых поясов и различных ловушек с приманочной жидкостью.
- **биологические методы борьбы** направлены на привлечение естественных врагов гусениц, в первую очередь птиц. Для этого в садах создаются комфортные условия для их гнездования (скворечники, дуплянки, кормушки) и при небольшой численности гусеницы полностью уничтожаются.
- **химические способы борьбы с гусеницами** считаются самыми эффективными,



sh.com/megaf
присоединит

Самые необычные гусеницы.











Интересные факты о гусенице:

- Энтомофагия, или поедание насекомых, процветает с доисторических времен. Почетное место в меню гурманов занимают гусеницы более чем 80 родов бабочек. Гусениц едят сырыми или жареными, подсушивают на раскаленных углях, варят, солят, добавляют в омлеты и соусы.
- Тутовый шелкопряд имеет огромное экономическое значение для ряда стран — производителей шелка. Ведь из 100 кг коконов удастся выделить 9 кг шелковой нити.
- Окраска любой гусеницы в той или иной мере имитирует условия окружающей среды и является лучшим средством маскировки и защиты.



©2005 Will Cook
©2002 Will Cook