



# Наружные брюшные грыжи

Грыжи- перемещения органов брюшной полости, покрытых брюшиной, через естественные или искусственные отверстия в соседние полости или под кожу.

Естественные отверстия: пупок, паховое кольцо, бедренное кольцо, промежность, диафрагмальные отверстия.

Искусственные отверстия: послеоперационные, посттравматические (разрывы) и т.д.

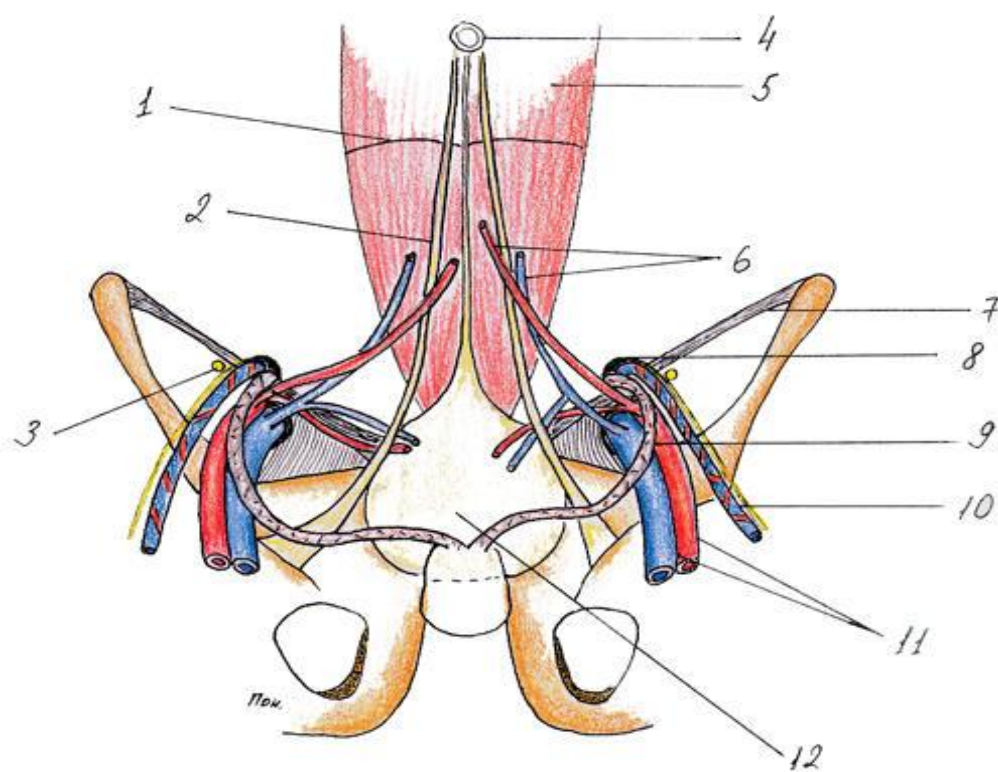
Эвентрация – выпячивание под кожу внутренностей, не покрытых брюшиной (ложная грыжа)

Проляпсус – выпадение матки, прямой кишки.



# Классификация по происхождению

- Врожденные
  - Паховые
  - Пупочные
  - Диафрагмальные
- Приобретенные
  - Травматические
  - Послеоперационные
  - Искусственные
  - Первичные
- рецидивные



## Схема строения нижнего отдела передней брюшной стенки.

Дугообразная линия.  
Медиальная паховая связка.  
Бедренный нерв. Пупок.

Прямая мышца живота.  
Нижние эпигастральные  
сосуды.

Подвздошно-лобковый тракт.  
Внутреннее паховое кольцо.  
Семявыносящий проток.  
Тестикулярные сосуды.  
Наружные подвздошные  
сосуды. Мочевой пузырь.

## Топография паховых ямок. (По Кукуджанову).

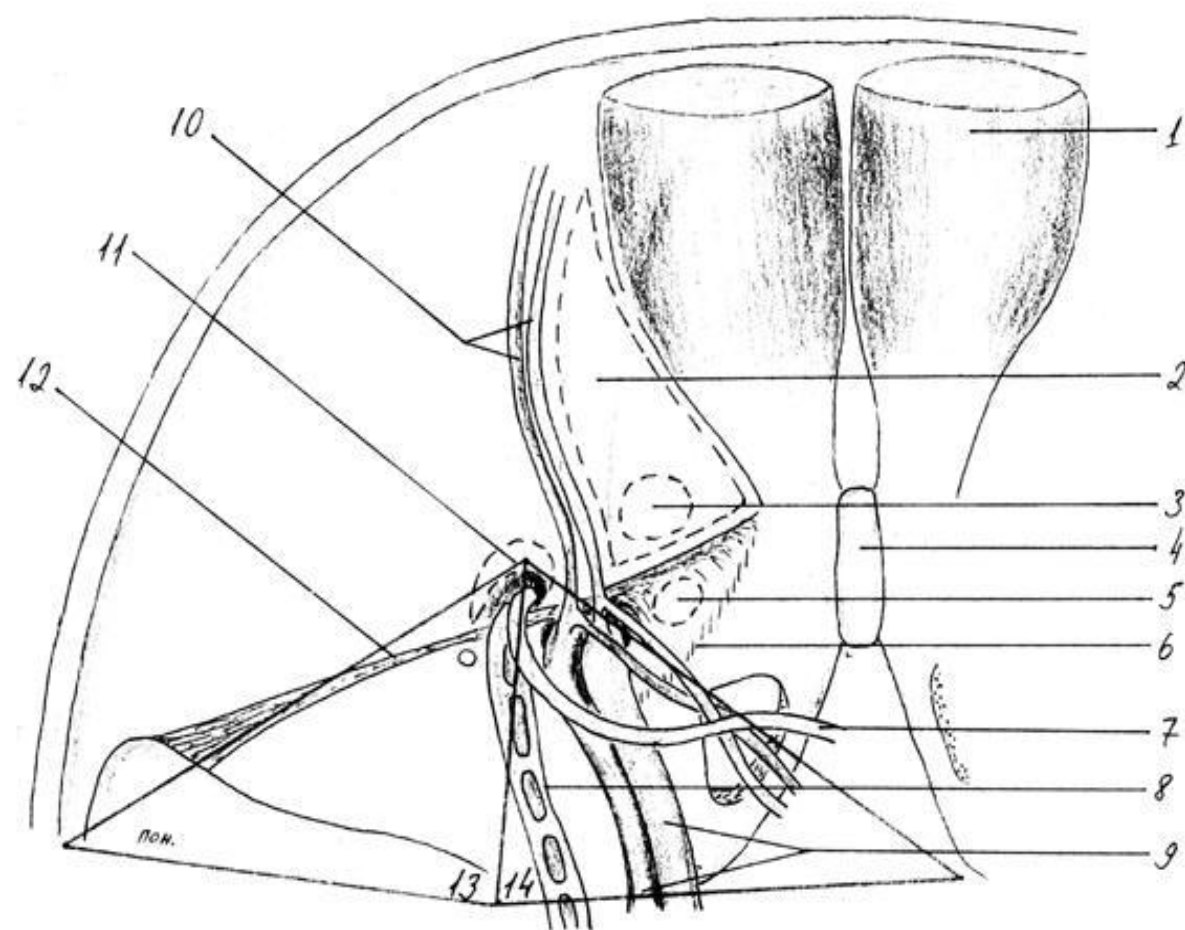
Plica umbilicalis mediana;  
Plica umbilicalis medialis; Plica  
umbilicalis lateralis;  
Fossa inguinalis lateralis;  
Fossa inguinalis medialis;  
Fossa supravesicalis;

Ductus ferens; Vesica urinari.





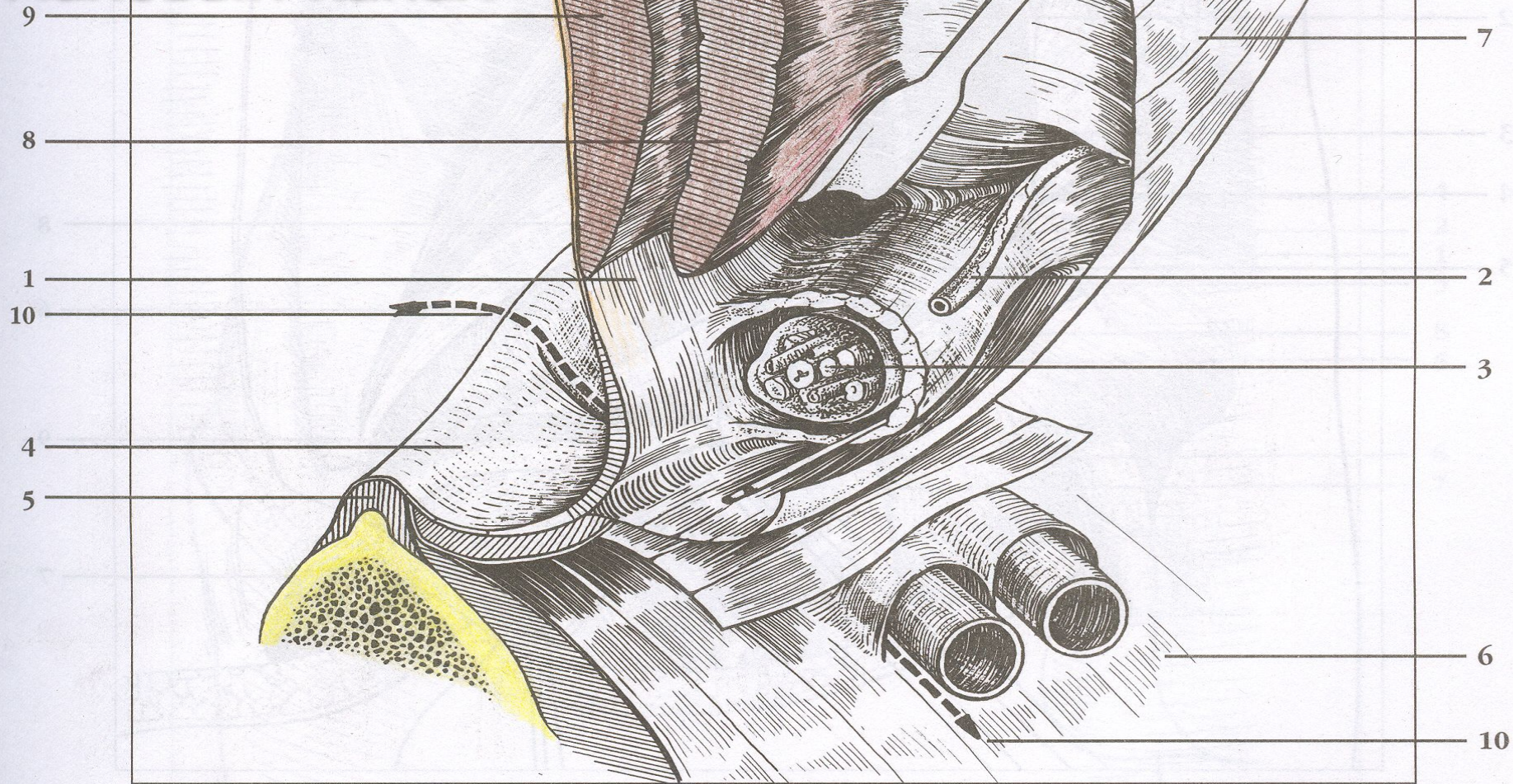
## Основные структуры и выделяемые треугольники.



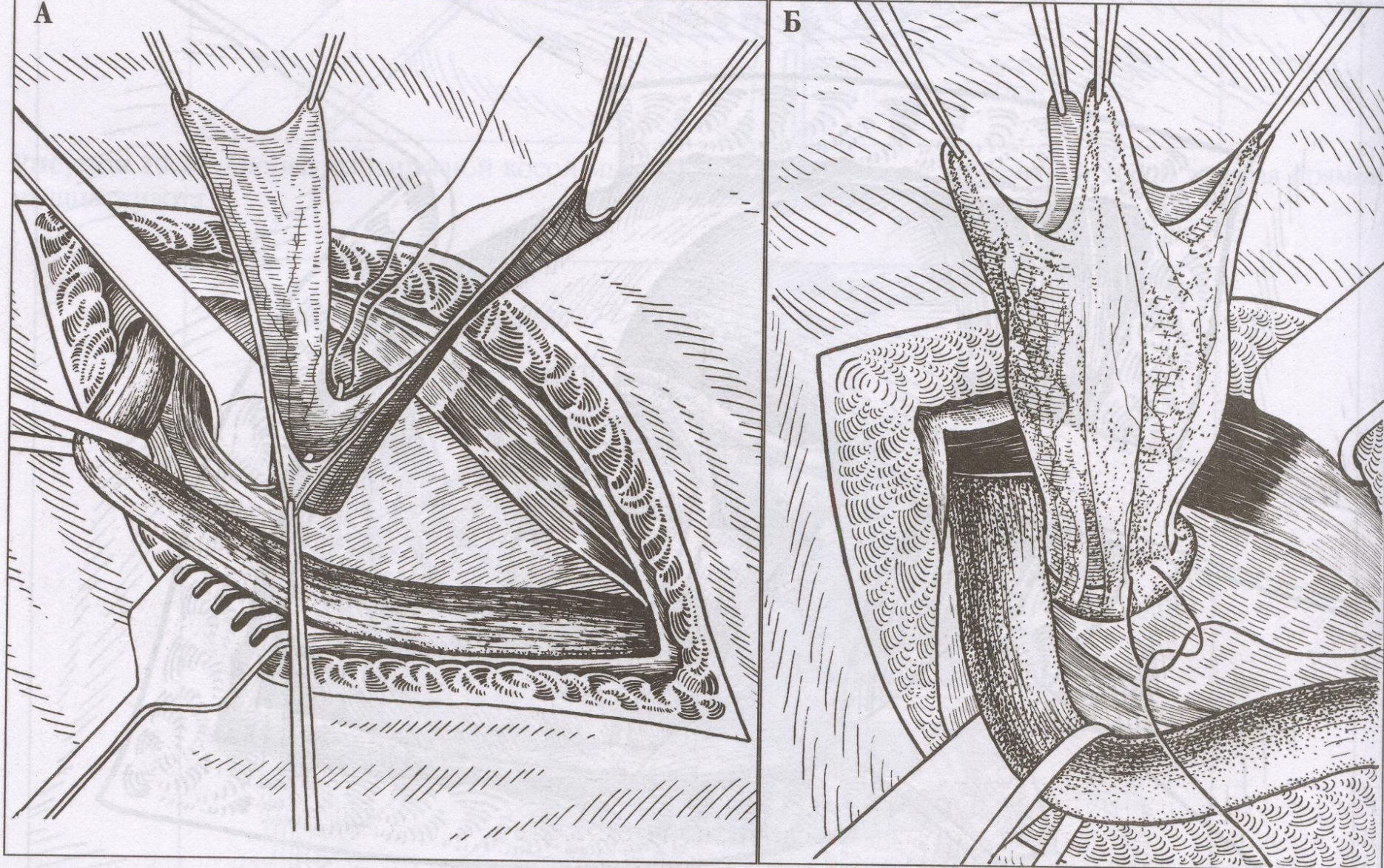
1. Прямая мышца;
2. Треугольник Гессельбаха;
3. Ворота прямых паховых грыж;
4. Лонное сочленение;
5. Ворота бедренных грыж;
6. Связка Купера;
7. Семявыносящий проток.
8. Сосуды семяного канатика;
9. Наружные подвздошные артерии и вены;
10. Нижние эпигастральные сосуды;
11. Ворота кривой паховой грыжи;
12. Папартова связка;
13. "Треугольник боли";
14. "Роковой треугольник".

# Паховая грыжа

## Паховый канал



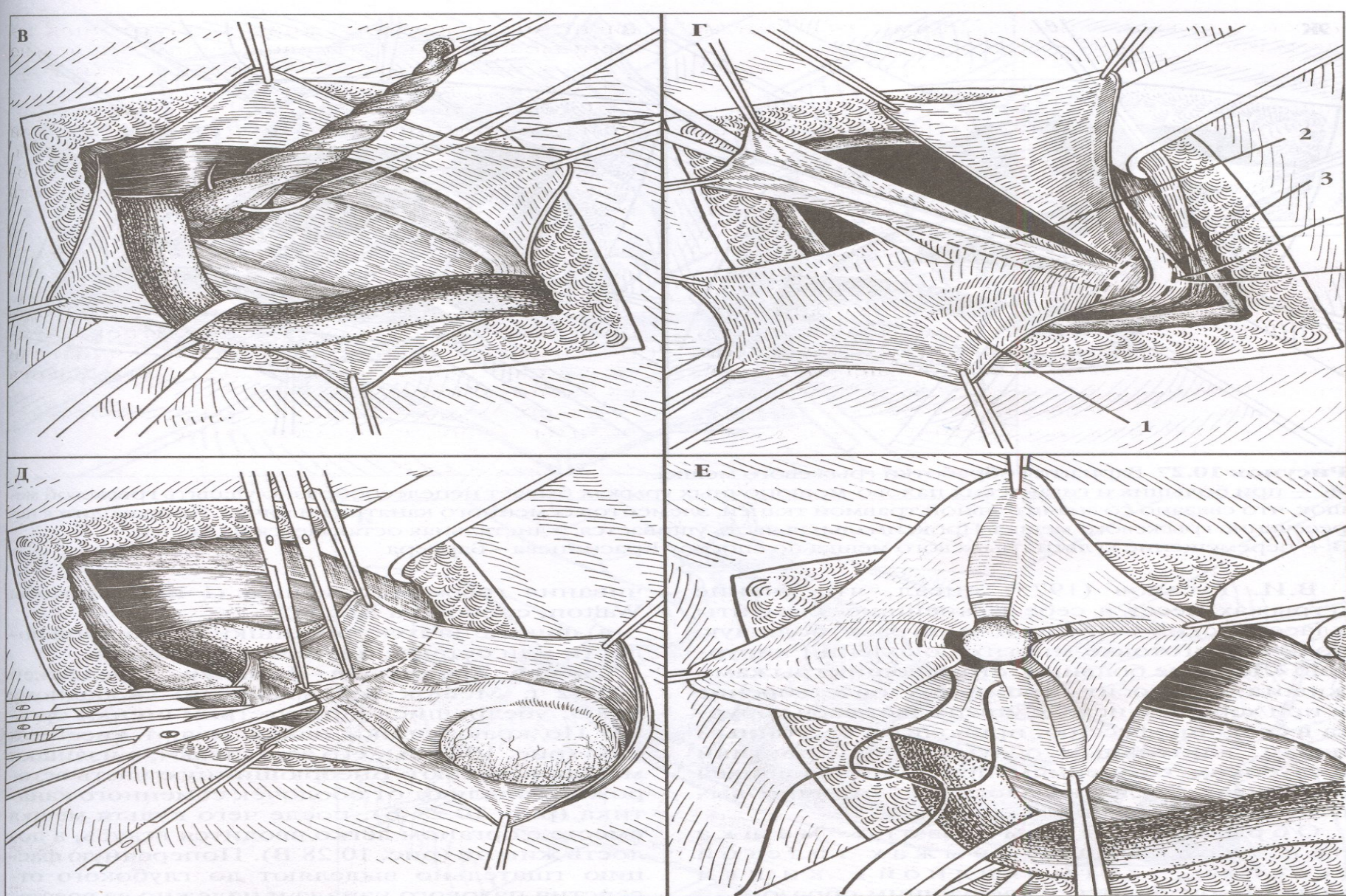
**Рисунок 2.5.** Поперечный срез брюшной стенки на уровне симфиза (по Gary G. Wind, с изменениями): **1** — fascia transversalis; **2** — funiculus spermaticus; **3** — fascia spermatica interna; **4** — lig. lacunare (Gimbernati); **5** — lig. pecteneale (Cooperi); **6** — fascia lata; **7** — m. obliquus abdominis internus; **9** — m. transversus abdominis; **10** — стрелкой обозначен ход бедренного канала



**Рисунок 10.27.** Варианты обработки грыжевого мешка:

**А** — рассечение и прошивание высоко выделенного грыжевого мешка. Мешок прошивается снаружи под визуальным контролем. Существует реальная опасность повреждения кишки со стороны брюшной полости или повреждения нижних эпигастральных сосудов;

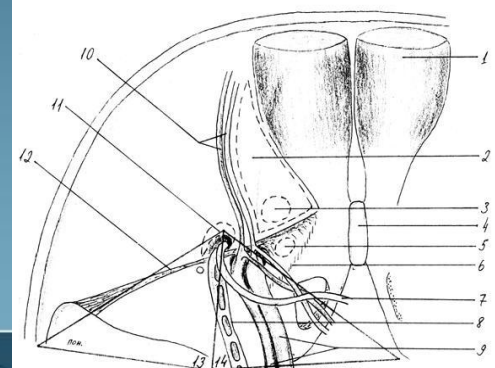
**Б** — прошивание шейки грыжевого мешка кисетным швом снаружи



**Рисунок 10.27.** Варианты обработки грыжевого мешка:  
**В** — прошивание шейки грыжевого мешка после предварительного его закручивания;  
**Г** — обработка грыжевого мешка у женщин: **1** — грыжевой мешок; **2** — лоскут грыжевого мешка с круглой связкой; **3** — кисетный шов. Из грыжевого мешка выкраивают лоскут вместе с круглой связкой матки, который захватывает в швы при герниопластике;  
**Д** — обработка грыжевого мешка при врожденной грыже у взрослых;  
**Е** — при прямых паховых грыжах, когда шейка грыжевого мешка довольно широкая, целесообразно наложение кисетного шва изнутри, после чего мешок иссекается



# Бедренная грыжа



Хирургическая анатомия: в Скарповом треугольнике – под паховой связкой – подвздошно-гребешковая связка разделяет мышечную и сосудистую лакуны.

В норме – бедренного канала нет.

Бедренное кольцо: сверху – пупартовая связка, снизу – горизонтальная ветвь лонной кости, снаружи – бедренная вена, кнутри – край лакунарной ( Жимбернатовой ) связки.

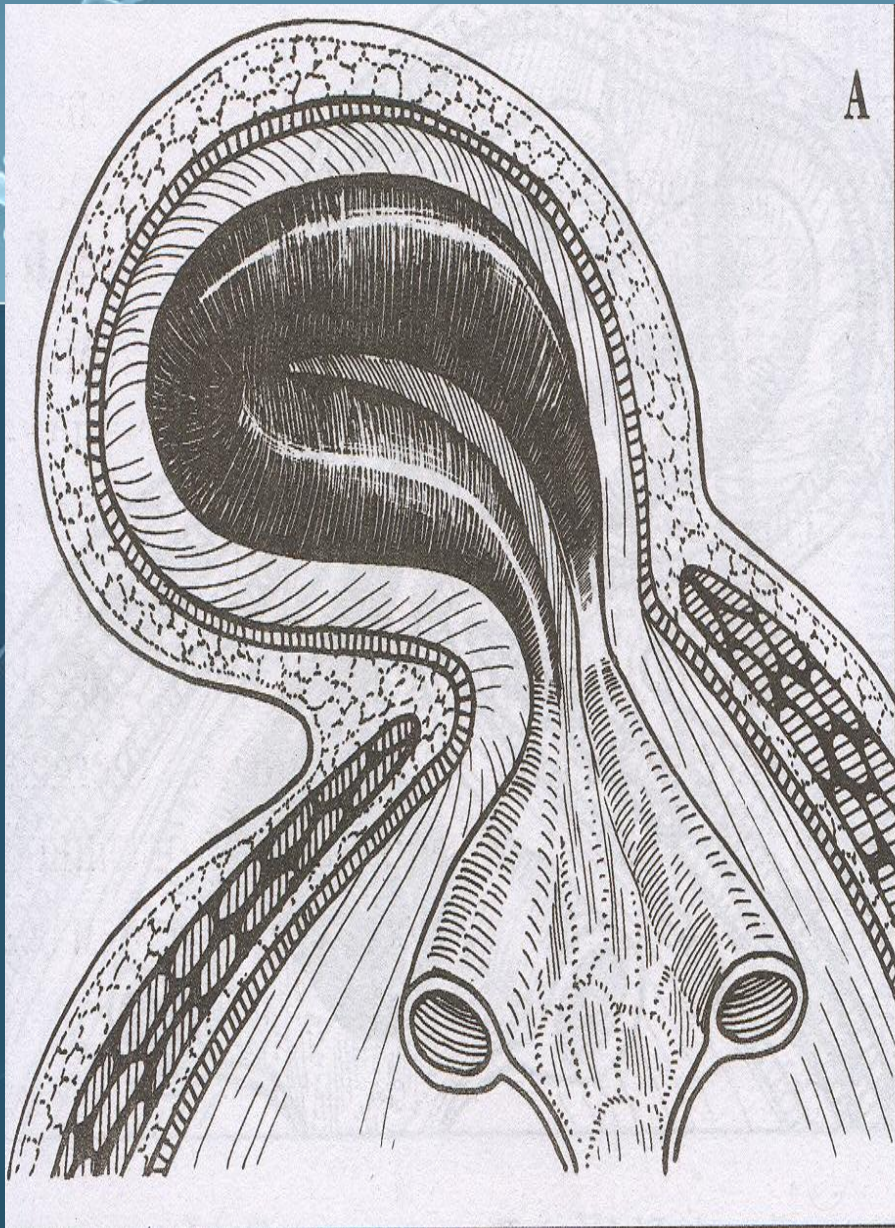




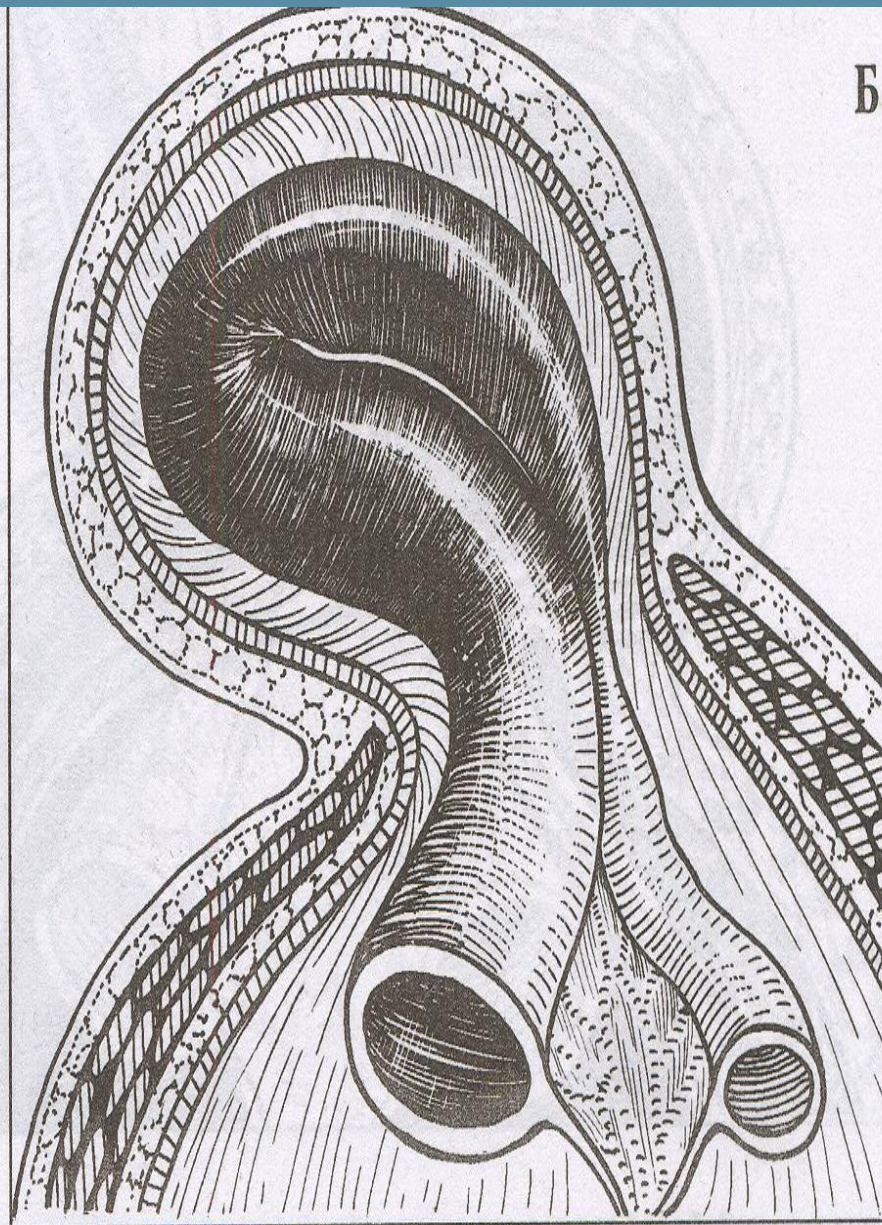
# Ущемленные грыжи

## Классификация

1. Эластичное – если через узкое внутренне отверстие в грыжевой мешок внедряется орган ( чаще кишка )
2. Каловое - петли кишечника, находящиеся в грыжевом мешке, постепенно заполняются содержимым
3. Ретроградное
4. Пристеночное - Рихтеровское



А



Б

Рисунок 3.4. Формы ущемления: А — эластическое ущемление; Б — каловое ущемление



# КЛИНИКА

Симптомы острого странгуляционного илеуса:

Внезапная сильная боль в месте грыжевого выпячивания

Увеличение грыжи в объёме

Тахикардия, коллапс

Невправимость грыжи

Выпячивание плотное, болезненное, кашлевой толчок отрицательный

Икота, рвота содержимым желудка

Вздутие живота, болезненность

Неотхождение газов, кала

Симптомы перитонита – поздние

Воспаление кожи над грыжей - поздние