

Информационно- указательные знаки



Знак 5.1 "Автомагистраль»
Знак 5.2 "Конец автомагистрали»



Действует особый режим движения



5.3 «Дорога для автомобилей».

Дорога, на которой действуют особые условия



дорожного движения



5.4

5.3 «Дорога для автомобилей». Дорога, на которой действуют особые условия дорожного движения



Знак 5.5 "Дорога с односторонним движением" применяется для обозначения дороги или отдельной проезжей части, по которой движение транспортных средств по всей ширине осуществляется **только в одном направлении**.

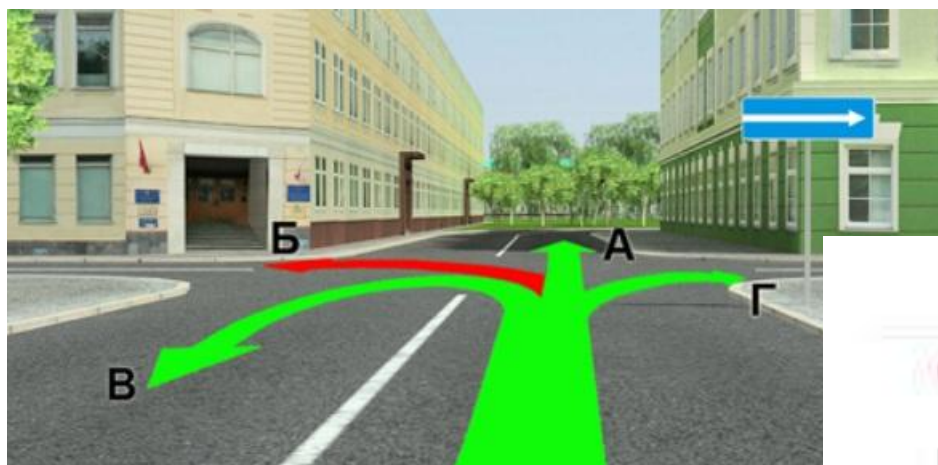


Знак 5.6 "Конец дороги с односторонним движением" применяется для обозначения конца дороги или проезжей части, обозначенной знаком [5.5](#)

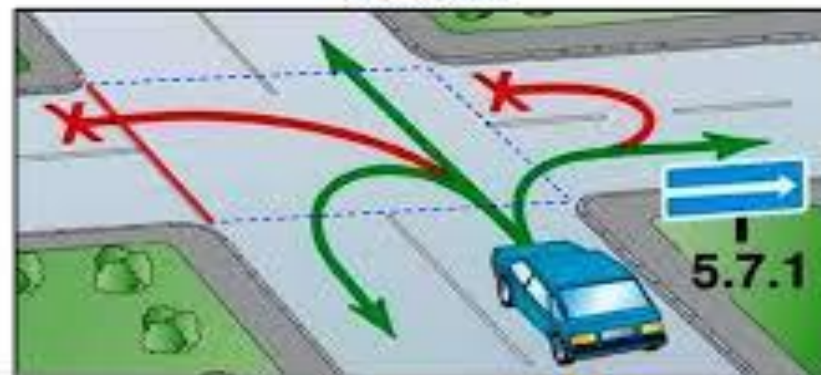


Знак 5.7.1 "Выезд на дорогу с односторонним движением"

указывает направление движения на пересекаемой дороге, если на ней организовано одностороннее движение. Движение транспортных средств по этой дороге или проезжей части разрешается только в направлении показанном стрелкой.



5.7.1, 5.7.2 «Выезд на дорогу с односторонним движением». Выезд на дорогу или проезжую часть с односторонним движением.



- **Знак 5.8 "Дорога с полосой для движения маршрутных транспортных средств"** применяется для обозначения дороги, на которой движение транспортных средств осуществляется по установленному маршруту по специально отведенной полосе навстречу общему потоку транспортных



ТВ

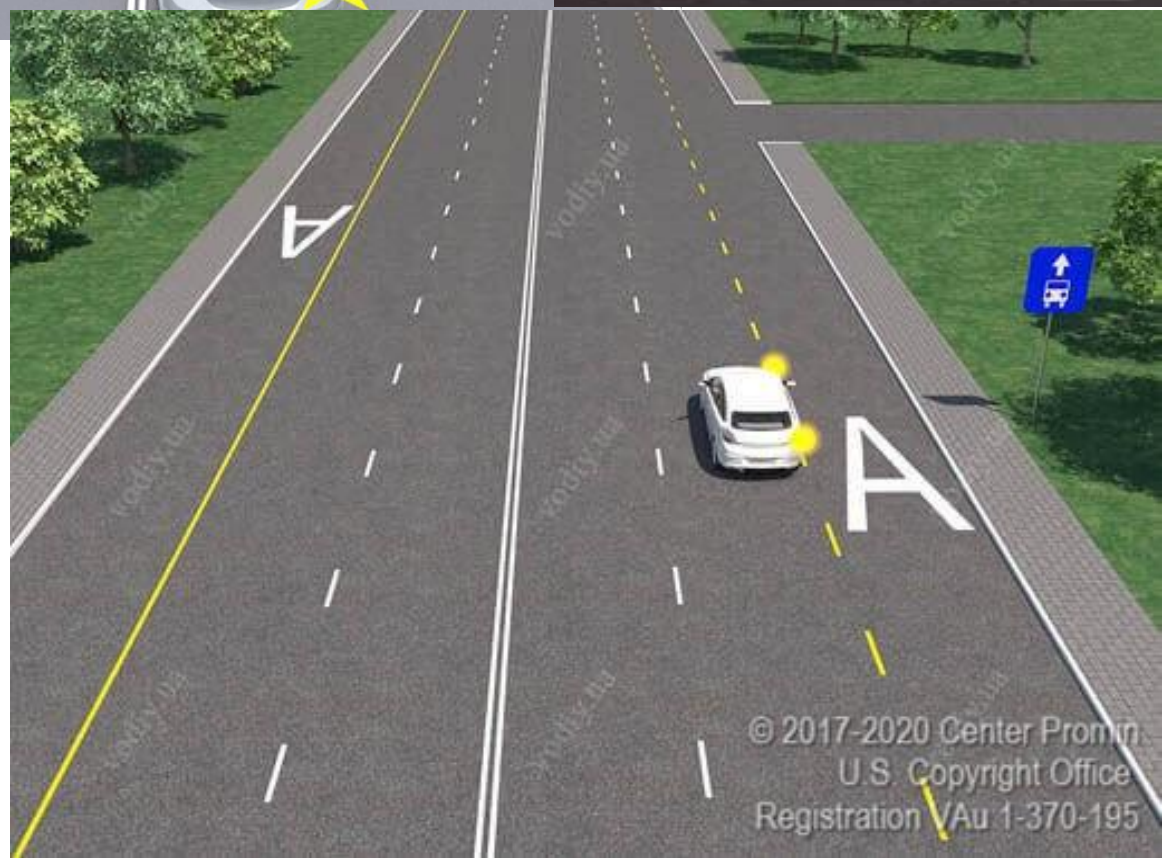
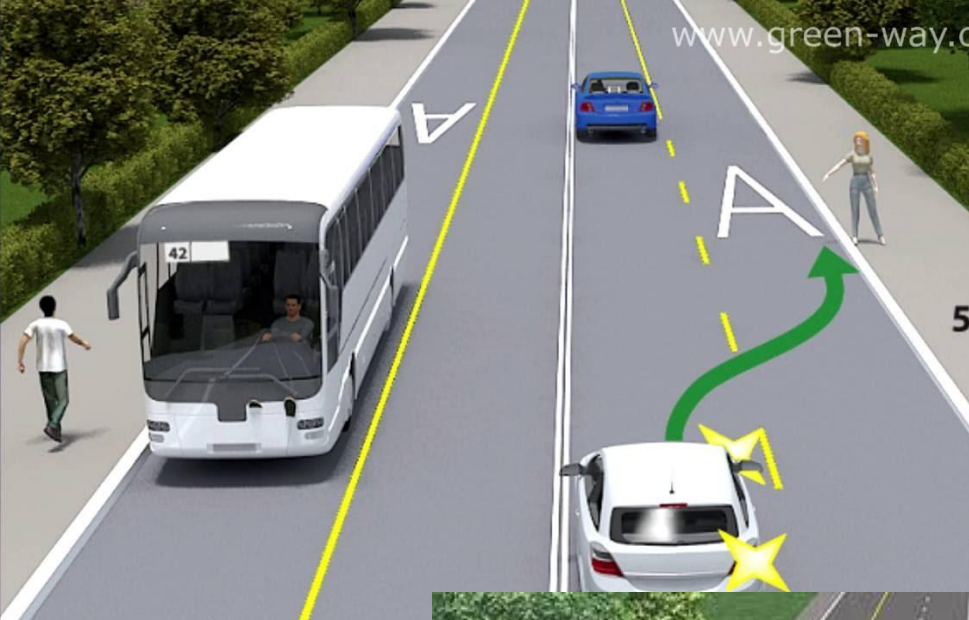


Знак 5.10.2 "Выезд на дорогу с полосой для движения маршрутных транспортных средств" применяется для обозначения выезда на дорогу, где движение транспортных средств, движущиеся установленными маршрутами, осуществляется специально выделенной полосой навстречу общему потоку транспортных средств, и устанавливается перед всеми боковыми выездами на дорогу.

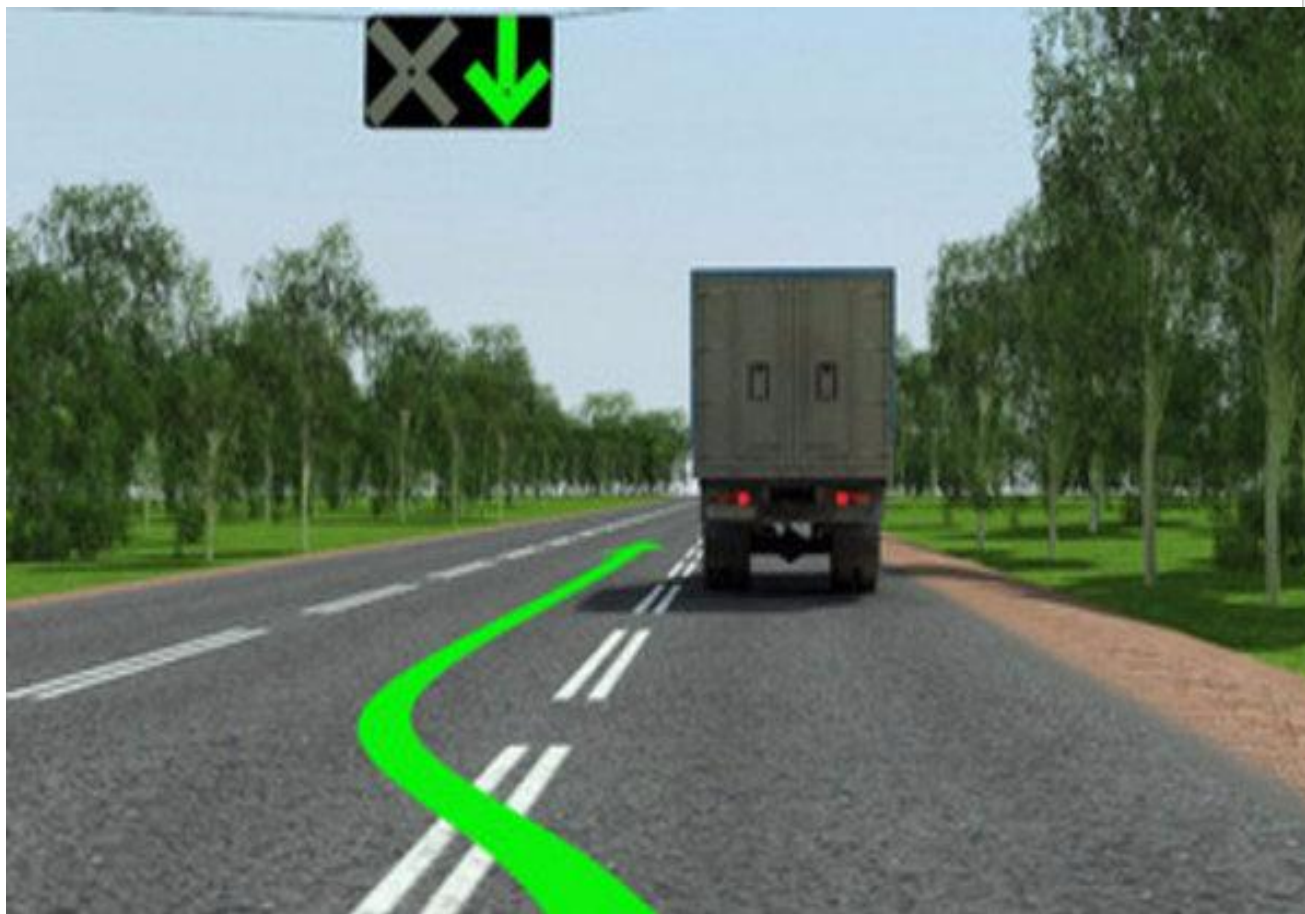


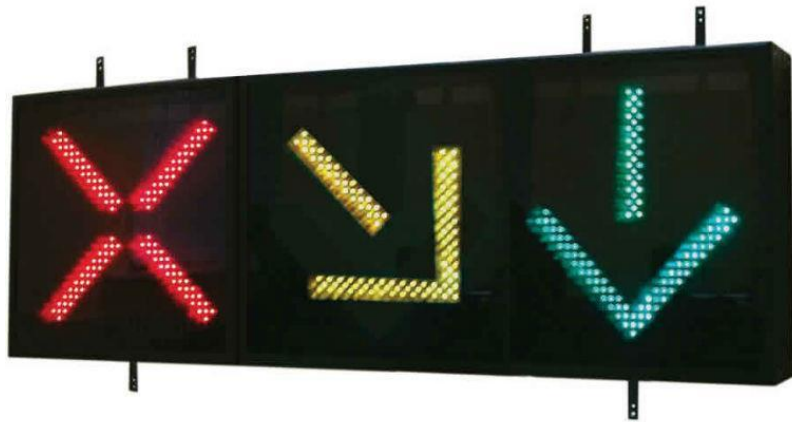
Знак 5.11 "Полоса для движения маршрутных транспортных средств" применяется для обозначения полосы, которая предназначена только для транспортных средств, движущихся по установленным маршрутам, если движение по такой полосе осуществляется попутно с общим потоком транспортных средств





Знак 5.13 "Дорога с реверсивным движением" применяется для обозначения начала участка дороги, на котором по одной или нескольких полосах направление движения может изменяться на противоположный.





Знак 5.15 "Выезд на дорогу с реверсивным движением"
применяется для обозначения выезда на дорогу,
обозначенной знаком [5.13](#) и устанавливается на всех боковых



Знак 5.16 "Направления движения по полосам" показывает количество полос на перекрестке и разрешенные направления движения по каждой из них. Если знак разрешает поворот налево с крайней левой полосы, то он разрешает и разворот с этой полосы.





Знак 5.17.1 «

Направление движения по полосам



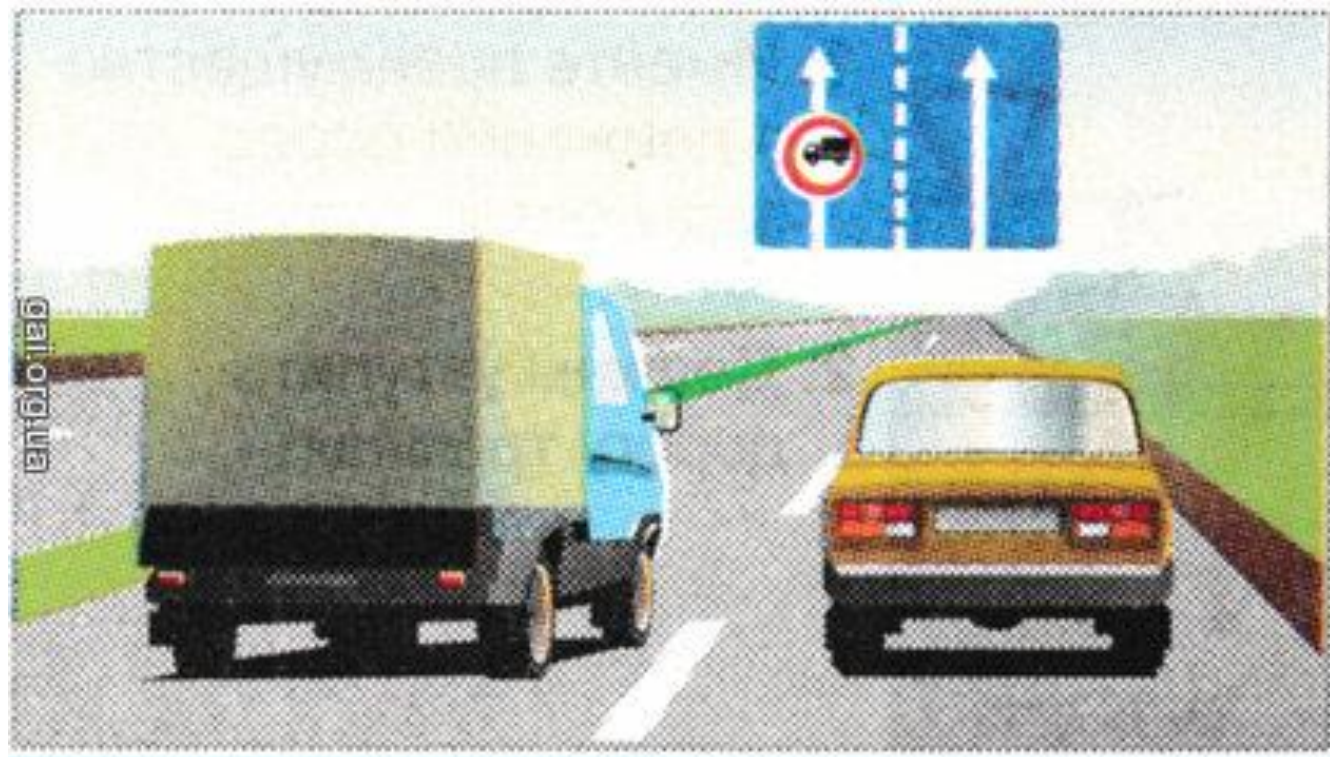
Знак 5.17.2 "Направление движения по полосам"



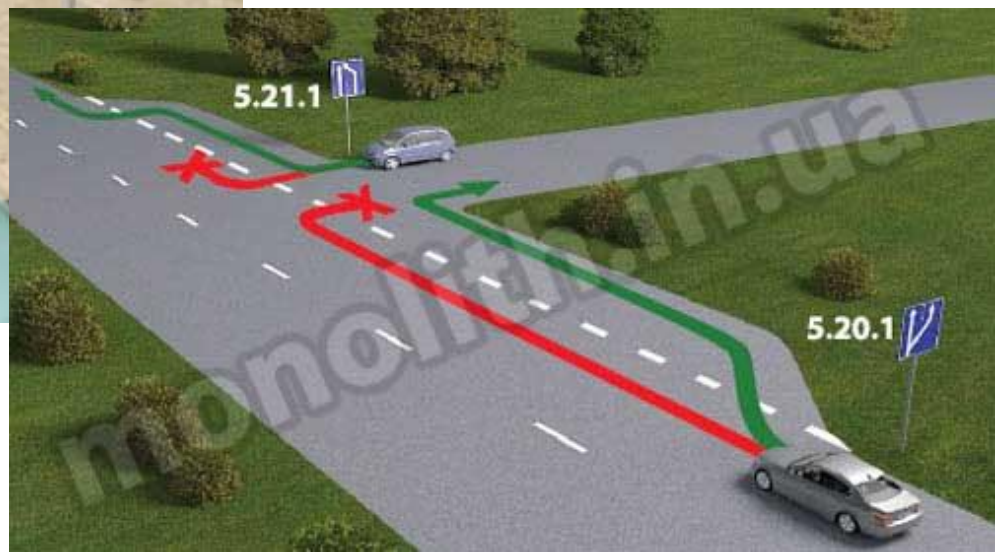
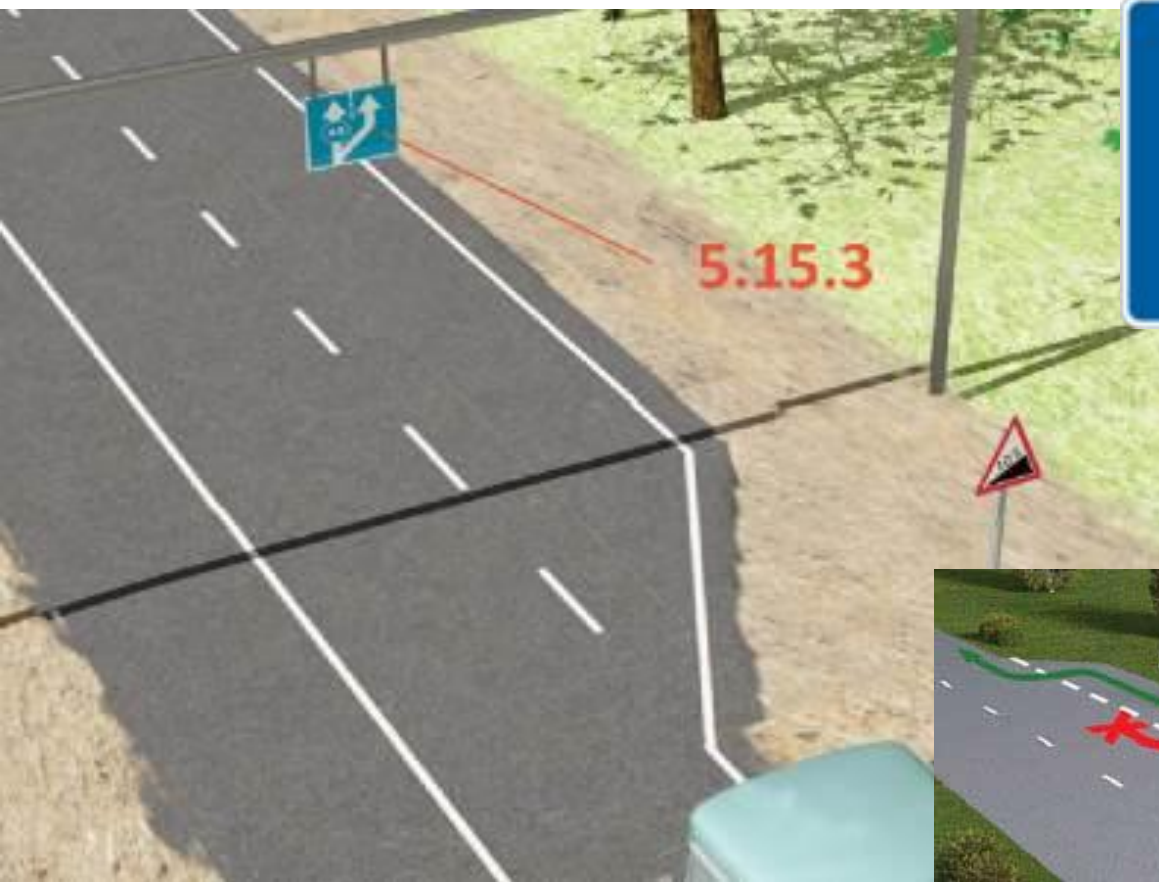
Знак 5.18 "Направление движения по полосе" показывает разрешенное направление движения по полосе



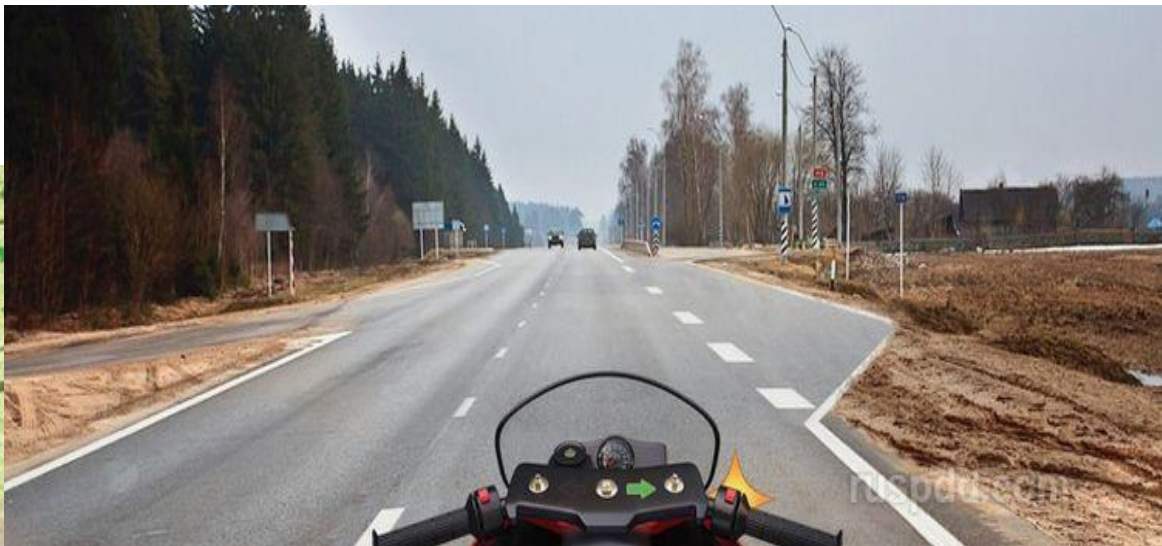
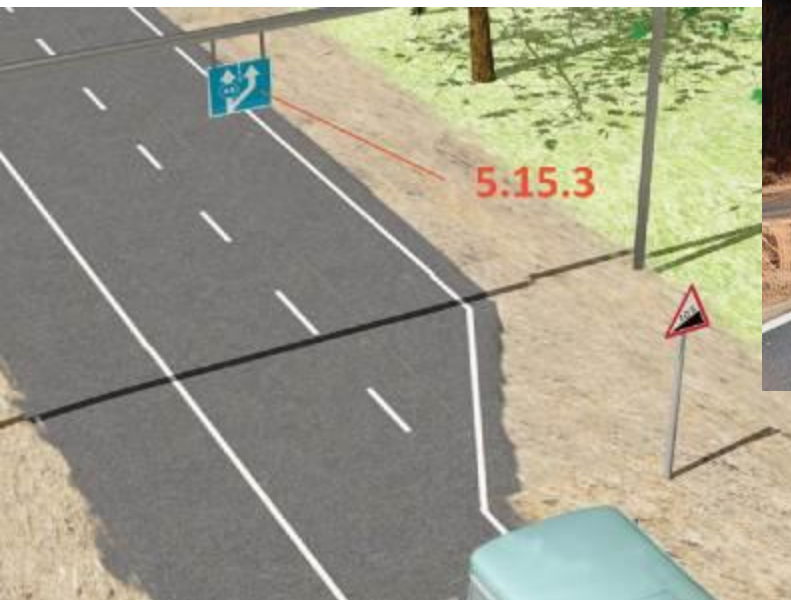
Знак 5.19 "Использование полосы движения" информирует водителей об использовании полосы для движения только определенных видов транспортных средств в указанных направлениях. Если на знаке изображен знак, который запрещает или разрешает движение любым транспортным средствам, движение этих транспортных средств по ней соответственно запрещается или разрешается.



Знак 5.20.1 "Начало дополнительной полосы движения" информирует о начале дополнительной полосы движения на подъеме или полосы торможения.



Знак 5.20.2 "Начало дополнительной полосы движения" информирует о начале дополнительной полосы движения на подъеме или полосы торможения



Знак 5.20.3 «Начало дополнительной полосы движения»
информирует о начале дополнительной полосы движения
слева на подъеме или начало полосы торможения перед
перекрестком для поворота налево или разворота



Знак 5.21.1 "Конец дополнительной полосы движения" указывает на конец дополнительной полосы или полосы разгона.



Знак 5.21.2 "Конец дополнительной полосы движения" указывает на конец полосы, предназначенной для движения в данном направлении.



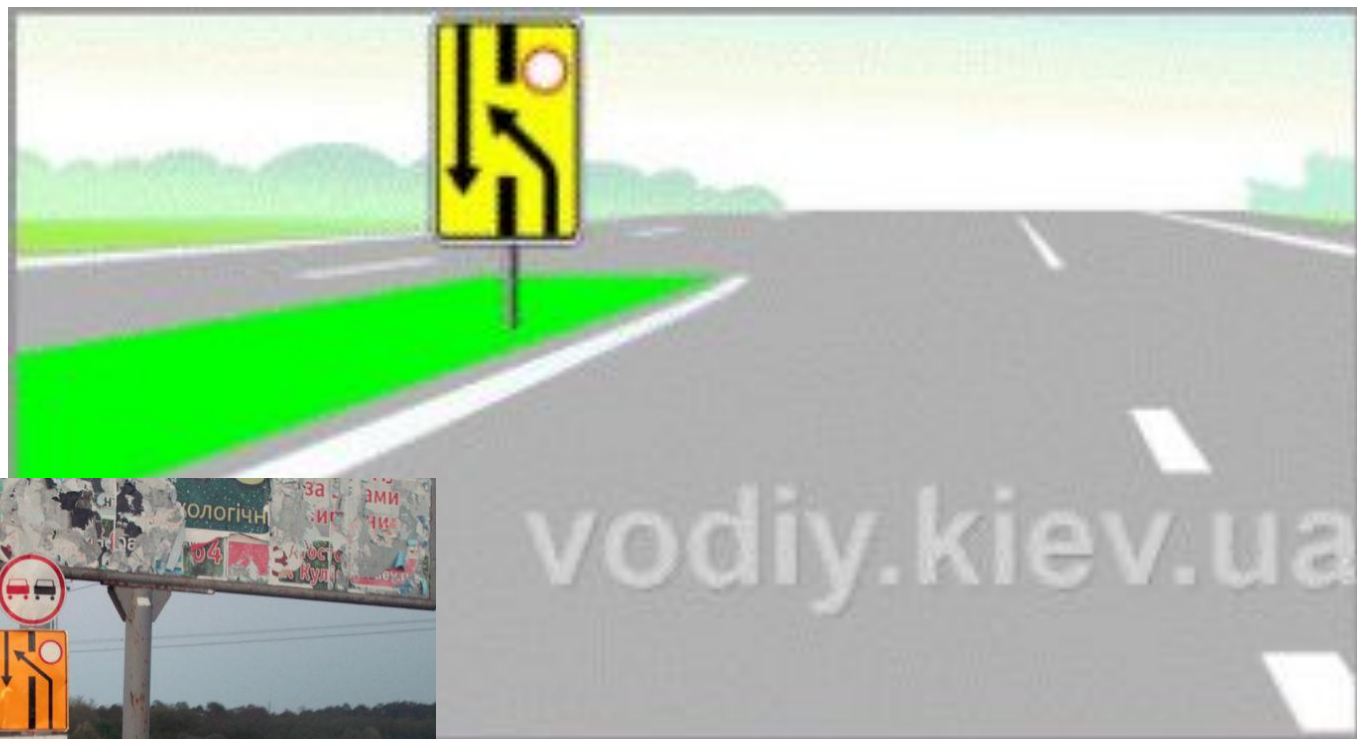
Знак 5.22 "Примыкание полосы для разгона транспортных средств" информирует о наличии примыкания полосы для разгона на одном уровне с правой стороны.



Знак 5.23 "Примыкание дополнительной полосы движения с правой стороны" указывает, что дополнительная полоса движения прилегает к основной полосе движения на дороге с правой стороны.



Знак 5.24.1 "Изменение направления движения на дороге с разделительной полосой" показывает направление объезда закрытого для движения участка проезжей части на дороге с разделительной полосой.



vodiy.kiev.ua

Знак 5.24.2 "Изменение направления движения на дороге с разделительной полосой" показывает направление движения для возвращения на проезжую часть справа.



Знак 5.25 "Полоса движения для аварийной остановки" информирует водителя о расположении полосы, специально подготовленной для аварийной остановки транспортных средств (на горных перевалах, крутых спусках и т.п.) в случае отказа тормозной системы.



Знак 5.26 "**Место для разворота**" обозначает место для разворота транспортных средств. **Поворот налево запрещается**



Знак 5.27 "Зона для разворота" обозначает протяженность зоны для разворота транспортных средств. Поворот налево запрещается.



Знак 5.28.1 «Направление движения для грузовых автомобилей» показывает рекомендованное направление движения для грузовых автомобилей и самоходных машин.



Знак 5.29.1 "Тупик" применяется для обозначения дороги, которая не имеет сквозного проезда.



Знак 5.30 "Рекомендуемая скорость" применяется для указания скорости, с которой рекомендуется движение на данном участке дороги, и устанавливается в начале участка, при этом зона действия знака распространяется к ближайшему перекрестку



Не путать!!!



Знак 5.31 "Жилая зона" информирует о въезде на территорию, где действуют особые условия дорожного движения, предусмотренные данными Правилами.

Действие знака распространяется на всю обозначенную им территорию.



Знак 5.33 "Пешеходная зона" информирует об особенностях и условиях дорожного движения, предусмотренные данными Правилами. Действие знака распространяется на всю обозначенную им территорию.



Знак 5.35.1 "Пешеходный переход" применяется для обозначения мест, предназначенных для организованного перехода пешеходов через проезжую часть. Знак устанавливается справа от дороги на ближней границе перехода.



Знак 5.36.1 "Подземный пешеходный переход" используется для обозначения подземных пешеходных переходов.

Знак 5.36.2 "Подземный пешеходный переход" используется для обозначения подземных пешеходных переходов.



2011 год

Знак 5.37.1 "Надземный пешеходный переход" используется для обозначения надземных пешеходных переходов.

Знак 5.37.2 "Надземный пешеходный переход" используется для обозначения надземных пешеходных переходов.



Знак 5.38 "Место для стоянки" применяется для обозначения мест и площадок для стоянки транспортных средств. Знак применяется для крытых стоянок. Знак применяется для крытых стоянок с возможностью пересадки на маршрутные транспортные средства.



Знак 5.39 "Зона стоянки" определяет зону, где разрешена стоянка, при условиях, которые отмечаются на знаке или дополнительных табличках под ним. Действие знака распространяется на всю обозначенную им территорию.

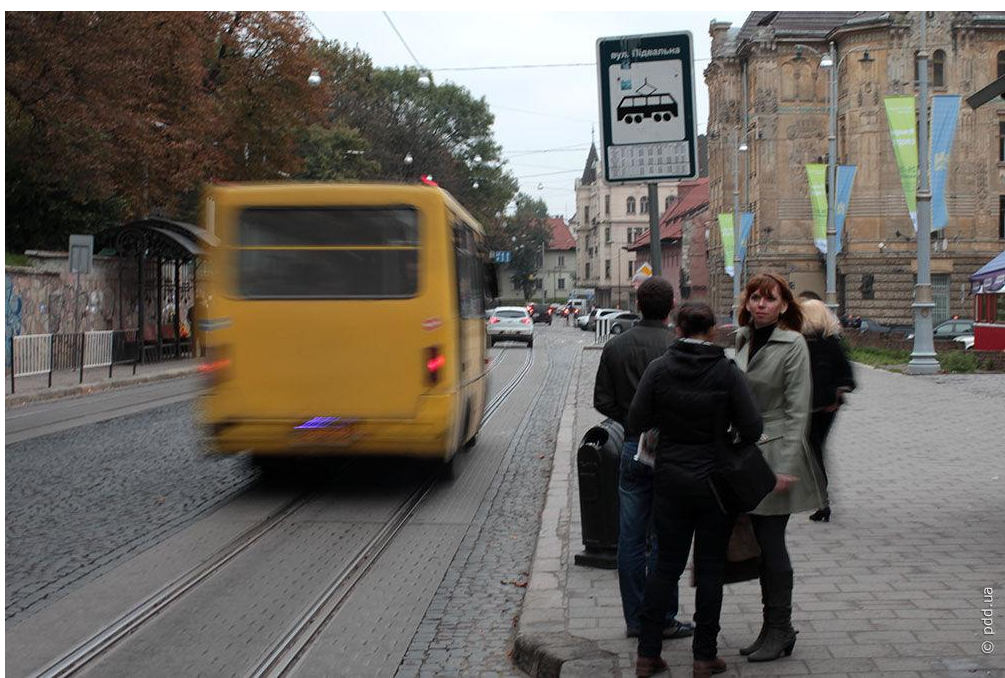




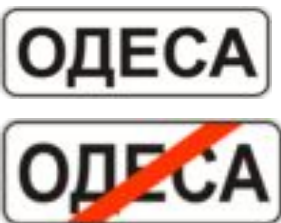
Розклад руху



Розклад руху



Знак 5.45 "Начало населенного пункта" применяется для обозначения начала населенного пункту, в котором действуют требования данных Правил, определяющие порядок движения в населенных пунктах



Знак "начало населенного пункта" на въезде в город, город Полярные
© Вячеслав Палес / Фотобанк Лори



lori.ru / 3.811.211



Знак 5.47 "Начало населенного пункта" применяется для обозначения начала населенного пункта, в котором на дороге, где установлен этот знак, не действуют требования данных Правил, определяющие порядок движения в населенных пунктах

РУДНЯ



Знак 5.48 "**Конец населенного пункта**" обозначает конец населенного пункта, обозначенного знаком [5.47](#) .

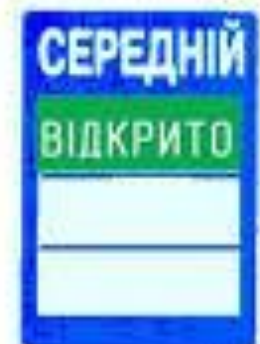


Знак 5.49 "Указатель общих ограничений скорости" информирует об общих ограничениях скорости



ЗНАК 5.63.1 «Начало плотной застройки»

Знак 5.50 "Возможность использования дороги" информирует о возможности движения по горной дороге, в частности в случае переезда через перевал, название которого отмечается в верхней части знака



5.50
МОЖЛИВІСТЬ ВИКОРИСТАННЯ ДОРОГИ



Знак 5.51 "Предварительный указатель направлений" « Применяется для обозначения направления движения к указанным на знаке населенным пунктам и другим объектам





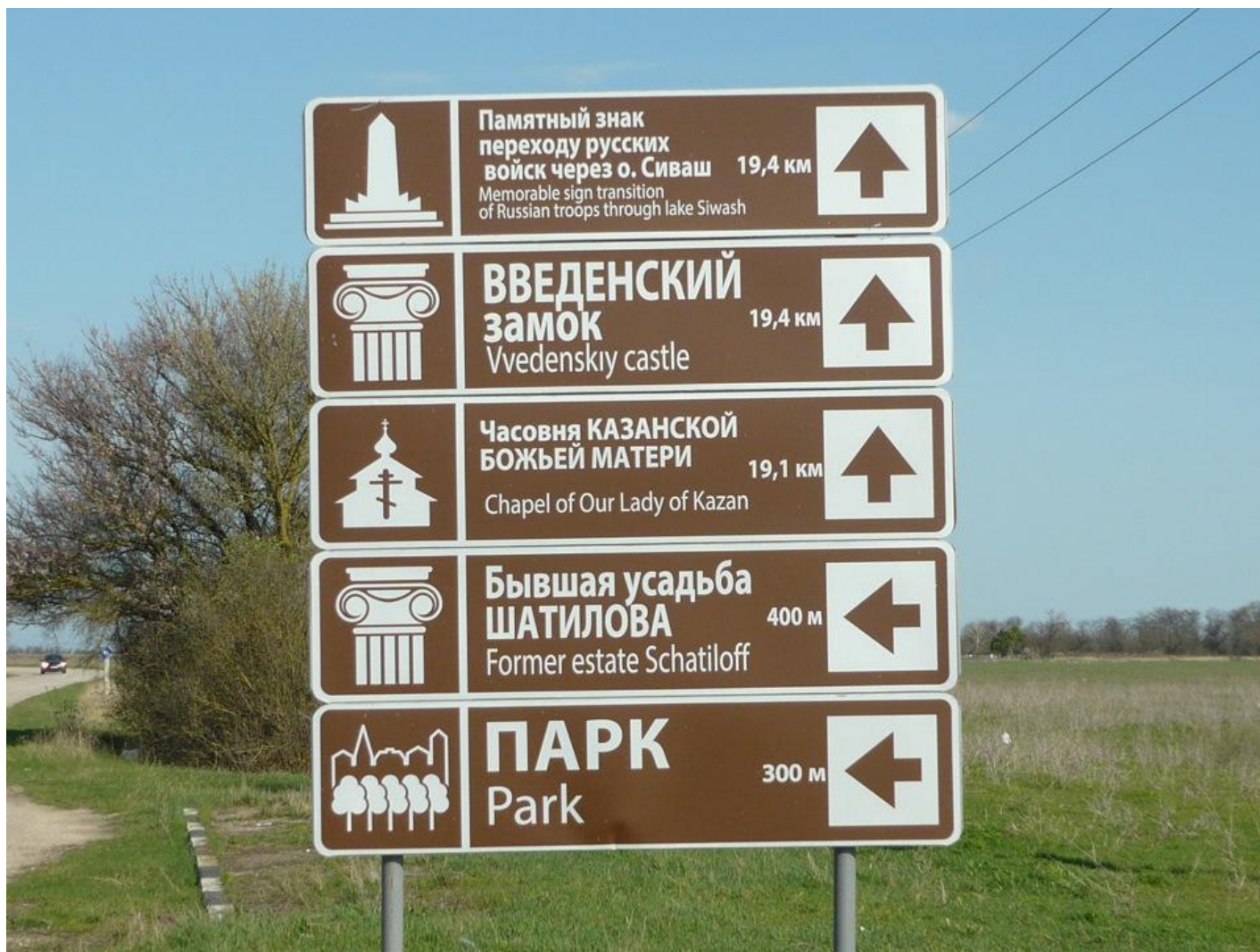
Знак 5.52 "Предварительный указатель направления"
информирует о направлении движения к указанным на нем пунктам.



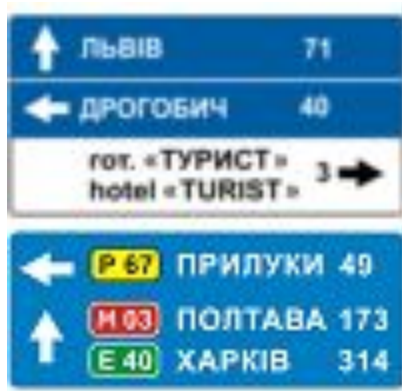
Знаки 5.53 "Указатель направления" информируют о направлении движения к указанным на них пунктам. На знаках могут быть указаны расстояния до нанесенных на них объектов (км),



Достопримечательности



Знак 5.54 "Указатель направлений" информирует о направлении движения к указанным на нем пунктам



«**Р**» – региональные (соединяют

региональные/административные центры);

«**М**» - имеют автодороги федерального значения, соединяющие Москву со столицами иностранных государств и административными центрами субъектов РФ;

«**А**» — автодороги федерального значения, являющиеся подъездом к крупнейшим транспортным узлам и специальным объектам;

«**М**» - речь идет о международной Европейской сети дорог



Знак 5.55 "Схема движения" применяется в случае необходимости указать маршрут движения, если на перекрестке движение в отдельных направлениях запрещено, или указать разрешенные направления движения на перекрестке со сложным планированием. Схема движения соответствует реальному планированию перекрестков.



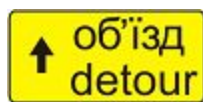
Знак 5.56 "Схема объезда" применяется для указания маршрута объезда участка дороги, временно закрытого для движения.



Знак 5.57.1 "Направление объезда" применяется для указания направления объезда участка дороги, который временно закрыт для движения.

Знак 5.57.2 "Направление объезда" применяется для указания направления объезда участка дороги, который временно закрыт для движения.

Знак 5.57.3 "Направление объезда" применяется для указания направления объезда участка дороги, который временно закрыт для движения.



Знак 5.58.1 "Название объекта" применяется для указания названия иного объекта иного, нежели населенный пункт (улица, речка, озеро, перевал, достопримечательность и др.).

вул. САДОВА



Знак 5.58.2 "Название объекта" применяется для указания названия иного объекта иного, нежели населенный пункт (улица, речка, озеро, перевал, достопримечательность и др.).



Знак 5.59 "Указатель расстояний" указывает расстояние до населенных пунктов (км), расположенных на маршруте.

ПРИЛУКИ	14
НИЖИН	82
ЧЕРНИГІВ	162



Знак 5.60 "**Километровый знак**" указывает расстояние от начала дороги (км).



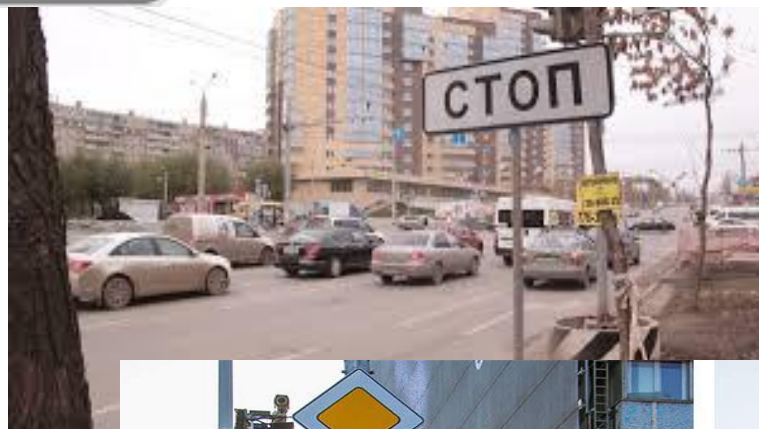
Знак 5.61.1 "**Номер маршрута**" указывает номер, присвоенный дороге (маршруту).



Знак 5.61.2 "**Номер маршрута**" указывает номер и направление дороги (маршрута).



Знак 5.62 "Место остановки" указывает место остановки транспортных средств во время действия запрещающего сигнала светофора (регулирущика) или перед железнодорожными переездами движение через которые регулируется светофорами



«Начало плотной застройки»



Знак 5.64 "Изменение схемы движения" обозначает, что за этим знаком временно или постоянно изменена схема движения и (или) установлены новые дорожные знаки.

ПОПЕРЕДУ ВСТАНОВЛЕНІ
НОВІ ДОРОЖНІ ЗНАКИ

NEW ROAD SIGNS AHEAD





5.65
Аеропорт



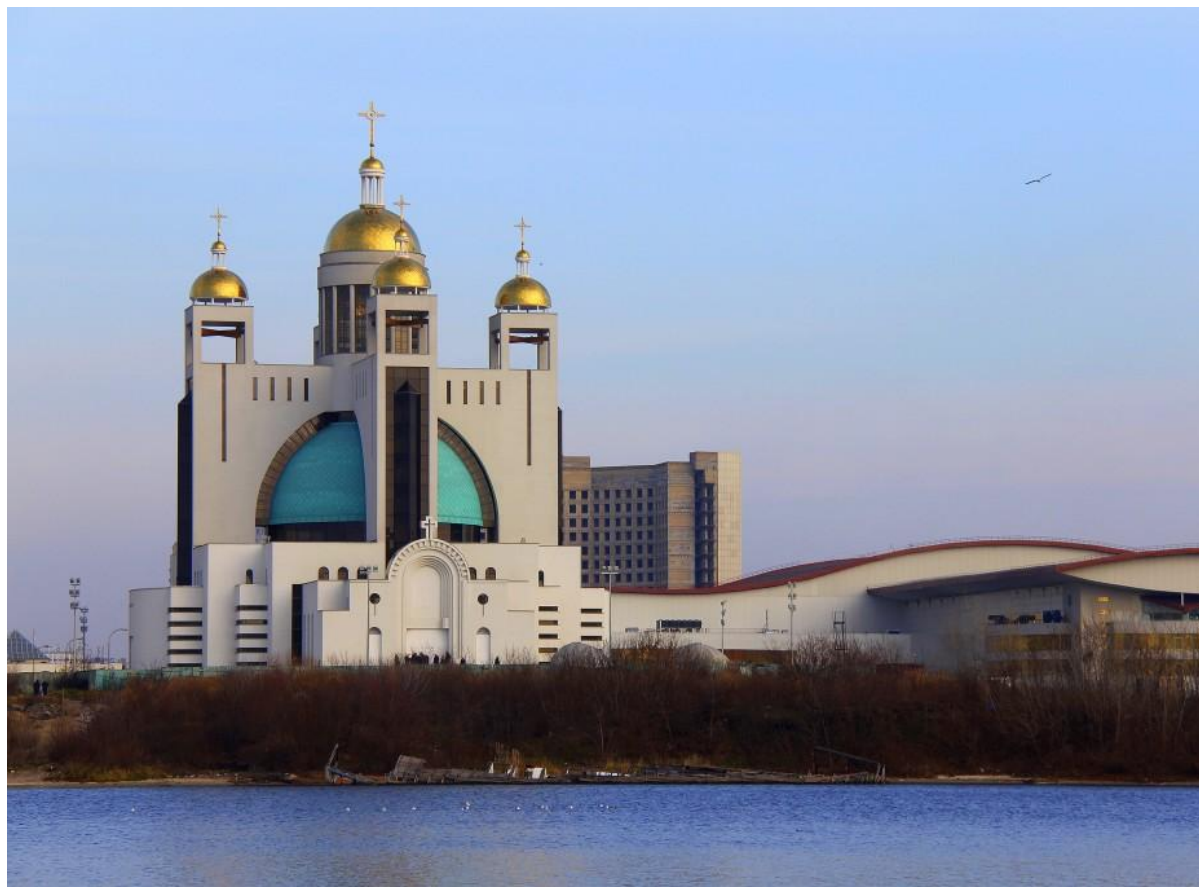
5.66
Залізничний
вокзал чи пункт
зупинки поїздів



5.67
Автовокзал
чи автостанція



Знак 5.68 "**Культовое сооружение**" информирует о том, что
впереди находится культовое сооружение.



Знак 5.69 "Промышленная зона" информирует о том, что впереди находится промышленная зона.



Знак 5.70 "Фото-, видеофиксация нарушений Правил дорожного движения" информирует о возможности осуществления контроля за нарушениями Правил дорожного движения с помощью специальных технических и (или) технических средств.



